

2009. 11. 25(수)



꽃 철쭉



나무 해송



새 갈매기



월드 (구 캐릭터)

인천



# 중구소식

www.icjg.go.kr

구 정 방 향

더불어 함께사는  
희망찬 미래도시 건설!

중구의 제2도약을 위한  
hi-five프로젝트

1. 풍요롭고 청정한 주민 중심의 지역개발
2. 수요자 중심의 친환경조성과 행복한 복지 사회 구현
3. 활력과 여유가 넘치는 지역상권 부활
4. 선진교육 인프라 구축 및 주민자치행정 실현
5. 역사·문화가 살아있는 품격높은 관광도시 조성

| 발행인 중구청장 박승숙 | 편집 공보실 | 주소 우)400-701 인천광역시 중구 중구청길 100[관동1가 9] | 전화 760-7123 | 팩스 760-7129 | 월간 비매품 | 통권 95호 |

## 인천 중국 차이나타운

### 2009 지식경제부 선정 우수특구 수상



지역특구에 대한 운영성과 내실있는 제도운영을 도모하기 위하여 지식경제부에서 주관하는 2009년도 지역특구 성과평가에서 인천 중구 차이나타운이 우수특구로 선정되었다.

이번 평가는 전국 118개 지역특구 지자체중 1, 2차 지역특구 평가 현지실사 (1차 : 2009. 4. 28 ~ 5. 1, 2차 : 2009. 6. 15 ~ 6. 26)로 엄격한 과정을 거쳐 선정됐다.

우리구는 차이나타운 특화를 위해 2007. 4. 27일 지역화발전특구 지정 후 차이나타운 거리에예술제, 중국어마을 조성, 차이나타운 기반시설 공사 등 끊임 없는 아이템 개발과 투자로 경제파급효과 3,000억원, 고용유발 효과 2,000명, 한·중간 국제교류 증진 등 대외적, 대내적, 지역경제 측면에서 큰 성과를 이루었으며 해를 거듭할수록 관광객 수가 증가하여 매주 차이나타운 거리에예술제가 개최될 때마다 각 상가들은 관광객들로 문전성시를 이루고 있다.

박승숙 중구청장은 10월 28일 충남 천안 상록리조트에서 열린 지식경제부가 주관한 2009년도 지역특화발전 합동연찬회 및 우수특구 시상식에 참석하여 최경환 지식경제부 장관으로부터 상패를 수여받았으며 포상금으로 1억원을 받았다.

구는 차이나타운 특화 발전을 위하여 포상금 1억원을 사용할 계획이며, 인천 중구 차이나타운이 명실상부한 동북아의 관광특구이자 세계적인 관광명소로 발돋움할 수 있도록 지속적으로 행정·재정적 지원을 펼쳐 나갈 계획이다.



#### 지면 안내

- 1 | 표 지 | 인천중구 차이나타운 2009 지식경제부 선정 우수특구 수상
- 2 | 기 회 | 2010예산편성 주민설명회 개최  
2009 중구 청소년문화대축제
- 구정소식 | 대무의도~소무의도 인도교 기공식/신흥·신포시장 축제  
제90회전국체전 중구선수단 역대최고성적 거둬  
한국여성단체협의회 특별상 수상
- 4 | 우리동네 | 신포동주민자치센터 프로그램/동인천동/정지후원금제도

- 5 | 이력발전 | 금연거리조성 캠페인 전개  
제20회대도시중심구구청장협의회 개최  
무료급식 릴레이  
나무스티링 챔버 오케스트라단 중구에 불우이웃 성금 전달
- 6 | 북 지 | 알차고 다양해진 복지혜택
- 7 | 보 건 | 우리동네 건강지킴이 중구보건소
- 8 | 레저여행 | 월미도 앞바다에서 달콤한 휴식과 낭만을
- 9 | 테 마 | 문화재 탐방(웅궁사)  
같은 사주팔자 다른 삶
- 10 | 생활정보 | 가을철 발열성질환에 걸리지 마세요!!

- 10 | 생활정보 | 겨울철 에너지절약 실천 / 이달의 생활법률
- 11 | 의회소식 | 의원활동소식/전기설비 정기점검  
한중문화관 12월 공연
- 12~13 | 행정소식 | 각 실과 행정정보
- 14 | 총 합 | 자유공원 리모델링 / 이달의 시 / 이달의 작품
- 15 | 알림마당 | 유관기관 및 단체 각중안내
- 16 | 개 시 판 | 중구송년음악회 / 2010 공공근로사업 모집  
신종인플루엔자 예방접종시행 공고  
인천중구소식 발간 중단안내

모든 생활쓰레기(일반,음식물,재활용쓰레기)는 밤 8시 이후 배출하도록 합시다!





- 2010년도 예산편성을 위한 -  
**주민 참여 설명회**  
일시: 2009. 10. 30(목) 15:00  
구청 대회의실

## 2010년 예산편성 주민설명회 개최

- 내년 살림 2,031억 규모, 작년 대비 18.4% 증가 -

인천 중구가 10월 30일 예산편성에 앞서 주민들에게 설명하는 '2010년도 예산편성 주민설명회'를 가졌다.

지난 30일 관계공무원과 주민 300여명이 참석한 가운데 구청 대회의실에서 열린 이번 설명회는 내년도 예산편성을 앞두고 재정운용 상황과 2010년도 예산편성방향 등을 주민에게 알리고 주민들의 의견을 수렴해 재정의 투명성과 효율성을 높이기 위한 취지로 마련됐다.

이날 설명회는 △대무의도-소무의도간 인도교 설치공사(39억8천만원) △영종북합청사건립(48억1천8백만원) △영종삼목항조성사업(54억원) △영종예단포항조성사업(28억원) △영종신도시경로당건립(5억7천만원) △자장면박물관조성(17억4천만원) △연안부두해양광장정비사업(45억2천6백만원) △중구국민체육센터건립(89억2천5백만원) △중구도서관조성사업(12억4천만원) 등 5억원이상의 주요투자 사업(총 19개사업 461억5천6백만원)에 대한 해당 부서장의 내년도 예산편성 세부설명에 이어 참석한 주민들의 질의 및 해당부서장들의 답변으로 진행되었다.

또한 구는 구홈페이지 팝업창을 통해 구민의 다양한 의견을 수렴해 재정 운영의 투명성 제고와 함께 구민의 구정참여를 유도할 방침이다.




## 가족과 함께하는 신나는 놀이체험

2009 인천광역시 중구 청소년문화대축제

일시: 2009년 10월 24일(토) 13시 30분

인cheon 중구는 10월 24일 월미도 문화의 거리에서 가족과 함께하는 중구 2009청소년문화축제를 개최했다.

구는 청소년과 그 가족들이 함께 할 수 있는 놀거리, 볼거리를 제공하여 일상생활에서의 스트레스를 해소하기 위해 이번 행사를 마련했다.

이번 축제에는 흥현웅 가톨릭 아동 청소년재단 이사장, 행사관계자 공무원 및 관계자, 인천시 청소년, 주민 등 1,000여명이 참여했다.

아울러 본행사는 중구가 주최하고 (재)가톨릭아동청소년 재단 주관으로 진행되는 가운데 개회식을 시작으로 "전시마당(사진, 만화, 문예, 청소년 관련 기관 및 단체 전시)운영, 체험마당(바다로 존, 세계로 존, 미래로 존, 청소년 시설 존)운영, 공연마당(청소년 락 밴드 동아리7팀 공연, 연예인 초청공연)운영, 부대 행사로 솜사탕, 코스프레, 풍선 아트, 페이스 페인팅" 등의 행사가 마련됐다.

청소년에게 다양한 문화활동을 확산 보급하고 청소년에게 희망을 주는 사회적 분위기를 조성하고 건강하고 밝은 청소년으로 성장 할 수 있도록 유도하기 위해 개최한 이번 행사는 앞으로 연례적으로 개최될 예정이다.






## 대무의도와 소무의도 걸어가 볼까?

– 소무의도 주민 식수난, 교통불편 해소

– 관광객 유치, 도서지역 소득증대 기대

인천 중구는 10월 29일 대무의도 광명선착장에서 소무의도(선착장)간 인도교 설치공사 기공식을 가졌다.

이날 기공식에는 박승숙 중구청장, 김환 중구의회 의장, 시의원, 구의원, 시공업체 관계자 및 무의도 주민 200여명이 참석한 가운데 열렸으며 대-소무의도 인도교 설치 공사는 열악한 교통 환경 및 식수 부족 등으로 어려움을 겪고 있는 무의도 주민의 생활 환경을 개선하는 동시에 관광객 유치 증대를 통한 도서민의 소득 증대와 지역 경제 활성화에 기여할 것으로 기대된다.

대무의도-소무의도 간 인도교 설치공사는 지난 2007년부터 박승숙 중구청장이 행정안전부에 제3차 도서개발10개년 계획안을 지속적으로 요청한 끝에 2008년 1월 행정안전부의 확정인을 거쳐 그해 2월 기본 실시설계, 3월 사전환경성 검토용역을 마치고 2009년 4월말 첫 삽을 뜨게 된 것이다.

이번 사업은 지난 4월 29일 착공하여 “대무의도에서 소무의도까지 교량연장 414m, 폭 3.8m로 공사비 143억원의 예산을 투입”, 오는 2011년 4월말 준공을 목표로 공사를 진행하고 있다.

현재 인도교 설치 공사는 기초 강관파일 제작 및 철근망 조립, 일부 교각 해상가설 및 기초 강관파일 항타(4본), 강관파일 내부굴착 3본이 완료되어 11%의 공정율로 기한내 차질없이 준공될 예정이다.

한편, 소무의도와 대무의도를 잇는 인도교는 교통 불편 및 급수 문제 해소를 도서민의 삶의 질 향상과 경제자유구역인 대무의도 개발과 연계되는 시너지 효과로 지역 경제 발전에 크게 기여할 것으로 기대된다.



재래시장 상권  
활성화 위해

신흥 · 신포시장  
축제 열려..



중구는 10월 16일부터 18일까지 신흥시장 '우리들의 축제'와 23일부터 24일 동안 신포문화의 거리 광장에서 신포시장 '제2회 한마음축제'를 개최했다.

이번 축제는 장기화된 경기침체 및 유동인구 감소로 어려움을 겪고있는 재래시장의 활성화를 위해 시장의 특성을 살린 다채로운 행사를 개최하여 주목을 끌었다. 행사는 각설이 공연, 마술공연, 비보이 공연,

인기가수 초청 공연, 주민노래자랑 등 공연이 이어졌다. 이번 축제는 상인들의 행사 참여 유도를 통해 화합 분위기를 조성하고 지역 주민과 상인의 공감의 장을 형성하는 한편 재래시장 상품권 사용 활성화를 위한 경품권 행사 실시로 쇼핑객들의 많은 참여를 유도했다.

## – 제90회 전국체전 –

중구선수단 금5, 은3, 동6개 획득  
역대 최고 성적거뒀



인천 중구는 10월 20일부터 26일까지 대전에서 열린 제90회 전국체육대회에서 우수한 성적을 내고 대회를 마감했다.

중구는 9개팀(고등부 8개팀, 일반부 1개팀) 86명의 선수단을 파견해 금5, 은3, 동6개의 역대 최고성적을 거두었다.

이번 전국체육대회 메달리스트 현황을 보면 인일여고 육상400m 허들 단체에서 금메달(김진아,박소라), 양궁 단체전에서 금메달(한지영,배현정), 광성고 수영 1,500m 자유형 금메달(최민우), 해사고 카누 K1-500m에서 금메달(최민규), 중구청펜싱팀 펜싱 플러레 개인에서 금메달(이한나)등 5개의 금메달을 비롯한 은메달 3개, 동메달 6개 등 인천이 전국체전에서 7위 입상을 할 수 있도록 견인차 역할을 했다.

제90회 전국체육대회에서 금메달을 획득한 중구청 펜싱선수단 장기철 감독은 기량 향상을 위해 고된 훈련을 참아준 선수들에게 그간의 고마움을 전하고 이번 성적에 만족하지 않고 다가올 2014년 아시안게임 목표로 전술과 기술을 보완하여 계속해서 중구 위상을 높이는데 노력하겠다고 말했다.

중구는 이번 전국체전에서의 성적을 바탕으로 다양한 생활체육 프로그램을 제공하여 건전한 사회분위기 조성 및 구민 건강 증진에 기여할 예정이다.

## 한국여성단체협의회 창립50주년 특별상 수상

– 여성들의 권익신장에 크게 기여 –

박승숙 중구청장은 11월 3일 한국여성단체협의회(회장 : 김정숙)에서 주최로 서울 올림픽공원 펜싱경기장(송파구 소재)에서 열린 제45회 전국여성대회 한국여성단체협의회 창립 50주년을 기념한 자리에서 여성들의 권익신장을 위해 앞장선 공로로 특별상을 수상하였다.







## 신포동 주민자치센터 프로그램



프로그램명	운 영	과 정	운영시간	정원	수강료
인터넷반 (기초)	주 2회 (월,수)	12회	09:30 ~ 10:30	15명	무료
인터넷반 (중급)	주 2회 (월, 수)	12회	11:00 ~ 12:00	15명	무료
지능개발 칼라믹스	주 1회 (금)	12회	15:30 ~ 16:30	20명	무료
동화구연	주 2회 (화, 목)	12회	16:20 ~ 17:20	20명	무료
뮤지컬 영어교실 (미취학)	주 1회 (화)	12회	15:00 ~ 16:00	15명	무료
뮤지컬 영어교실 (취학)	주 1회 (목)	12회	15:00 ~ 16:00	15명	무료

프로그램명	운 영	과 정	운영시간	정원	수강료
요가교실	주 2회 (화, 목)	12회	11:00 ~ 12:00	20명	무료
에어로빅 레크레이션	주 3회 (월,수,금)	12회	14:00 ~ 15:00	20명	무료
차명요가	주 3회 (월,수,금)	12회	21:20 ~ 22:20	20명	무료
스포츠댄스	주 2회 (월, 금)	12회	11:40 ~ 12:40	20명	무료
체력단련실	월~토 (공휴일 제외)	12회	06:00 ~ 22:00	-	무료

※ 주 소 : 사동22-8번지(하나대투증권 뒷길)

문 의 : ☎ 760-7908



## 사랑의 고구마 전달

동인천동 새마을부녀회(회장 주용자)에서는 강화 고구마 110박스(10kg)를 지난 10월 13일 관내 생활이 어려운 기초생활보장 수급자와 독거노인 등 불우한 이웃에게 전달하였다.

이러한 행사를 통해 나눔의 기쁨을 실천하고 지원받은 세대에게 용기와 희망을 줌으로써 이웃사랑 실천의 따뜻한 사회분위기 조성에 앞장서고 있다.

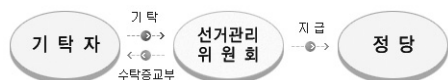


## 04. 기탁방법

중앙선거관리위원회 홈페이지의 정치자금기부센터를 이용하거나 가까운 중구선거관리위원회에 방문하여 기탁할 수 있습니다.

## 05. 기탁금 배분 지급

중앙선거관리위원회가 기탁된 기탁금을 규정에 따라 정당에 배분 · 지급합니다.



## ● 정치후원금(기탁금) 제도

### 01. 취지

기탁금제도는 선거관리위원회가 정치후원금을 기부하고자 하는 각 개인으로부터 기탁금을 받아 일정한 요건을 갖춘 정당에 지급하는 제도로써 소액 다수의 깨끗한 정치후원금 기부확산과 정치자금의 투명성을 확보함으로써 민주정치의 건전한 발전에 기여하기 위한 것입니다.

### 02. 기탁할 수 있는 자

정치후원금을 기탁하고자 하는 개인 누구나 가능합니다.

※ 법인 · 단체는 기탁할 수 없음

### 03. 기탁할 수 있는 금액

개인이 1회 1만원 이상, 연간 1억원 이하의 금액을 기탁할 수 있습니다.

### 06. 세제혜택

기탁금을 기탁하면 「조세특례제한법」이 정하는 바에 따라 10만원까지는 세액공제를, 10만원을 초과하는 금액에 대하여는 소득공제를 받을 수 있습니다.

※ 연간 납부한 소득세액이 10만원 미만인 경우에는 납세액까지만 돌려받을 수 있음.

#### ▶ 기탁 방법 ◀

- 계좌번호 : 145-01-153061 (농협) • 예금주명 : 중구선거관위
- “기탁금 기탁서”를 작성하여 중구선거관리위원회로 연락을 주시거나 fax(765-6646)로 보내 주시면 수탁증을 발송해 드립니다.

※ 문 의 : ☎ (032)763-6646 중구선거관리위원회



## 담배연기 없는 깨끗한 공기를 마시고 싶어요~

### - 중구보건소 금연거리조성 캠페인 전개 -

중구보건소는 10월 29일, 30일 이틀간 인천시의 『간접흡연 ZERO 인천만들기』사업에 발맞추어 신포문화의 거리 일대를 금연거리로 조성하여, 쾌적하고 깨끗한 환경과 거리를 만들고자 금연거리 조성 캠페인 활동을 전개했다.

이번 캠페인은 이틀간 금연 홍보관을 운영하여 대상자별 맞춤 금연상담, 니코틴의존도 평가, CO측정, 금연보조제 제공 등 금연 의지자들에게 금연기회를 주어 자발적 금연을 결심토록 유도하였고 자원봉사자 및 대학생 금연서포터즈를 활용하여 실외공공장소에서 간접흡연에 대한 설문조사, 담배꽂초 무단투기 금지 서명운동을 펼쳤다.



### 한자리에 모여 공동발전 방안 모색

## 인천중구, 제20회 대도시 중심구 구청장협의회 개최



대도시 중심구 구청장들이 공동 현안사항 논의와 중심구간 친선 교류를 통한 상호 발전 방안 모색을 위해 한 자리에 모였다.

박승숙 중구청장을 비롯해 정동일 (서울중구), 김은숙

(부산중구), 윤순영(대구중구), 유태명(광주중구), 이은권(대전중구), 조용수(울산중구) 등 7개 전국 대도시 중심구청장과 관계공무원 등이 참석한 가운데 11월 6일 인천 중구청 대회의실에서 '제20차 전국 대도시 중심구 구청장 협의회'를 가졌다.

이날 협의회에 참석한 구청장들은 7개 중심 구청과 자랑할 만한 다양한 우수시책 발표를 통해 상호간 벤치마킹은 물론 정보교환, 우의 증진 등 다양한 교류를 확대해 나가는 데 의견을 모았다.

이어 오후에는 우수 행정 현장을 직접 둘러보는 현장견학의 일환으로 지난 10월19일 개통한 인천대교와 월미도문화의거리, 이민사박물관, 한중문화관 등 중구내 주요 현장을 둘러봤다.

대도시 중심구 구청장협의회는 지난 1996년 6월 7일 서울 중구에서 처음으로 중심구의 공동 발전방안을 모색하기 위해 설립되어 그동안 19차례의 구청장 협의회를 개최하면서 본회에서 결정된 「도심재개발 활성화 방안」, 「대도시 중심구 규제완화 및 특별법 제정」 등 총 85건의 공동현안사항을 중앙부처 등에 건의하는 등 적극적인 활동을 펼쳐오고 있다.

## “나무 스티링 챔버 오케스트라단” 중구에 불우이웃 성금 전달



10월 5일 “나무 스티링 챔버 오케스트라단”(단장 김두권)이 중구를 방문해 어려운 이웃을 위해 써 달라며 불우이웃돕기 성금을 전달했다.

이번 불우이웃돕기 성금을 전달한 “나무 스티링 챔버 오케스트라단”은 지난 2003년 창단 한 클래식 연주 전문 단체로 지난 8월 22일(중구 한중문화관 공연)과 25일(고양시 어울림누리 별모래 극장 공연) 등 2차례 공연 수익금 100만원을 5일 박승숙 구청장을 만나 성금을 전달 한 것이다.

구는 이번 “나무 스티링 챔버 오케스트라단”으로 부터 받은 불우이웃돕기 성금은 관내 용유지역 어려운 세대 20가구를 대상으로 지원사업을 펼치기로 하는 한편, 지속적인 복지서비스 시책을 적극 발굴하여 보급함으로써 관내 어려운 주민들의 삶의 질 향상과 의욕을 북돋아 더불어 함께 사는 사회 분위기 조성을 위해 전 직원이 노력할 것이라고 밝혔다.

## 사랑 싣고 달리는 무료급식 릴레이 펼쳐

### - 중구 새마을회 사랑, 행복, 나눔 바이러스 전파 -

최근 고령화 사회로의 급속화 따라 노인 인수도 500만명을 돌파하여 홀로 사는 노인의 수도 93만명(18%)으로 고령화는 노인부양에 대한 사회적 부담 증가는 물론 노년의 삶의 질 보장과 사회의 건강하고 안전한 생활 전반에 걸쳐 사회 문제로 되고 있는데, 이에 새마을중앙회(회장 이재창)는 전국적으로 조직되어 있는 새마을부녀회 며느리 봉사대의 축적된 활동 경험의 노하우로 사랑, 행복, 나눔 바이러스를 전국 소외 이웃들에게 전파하는 『사랑 싣고 달리는 무료 급식 릴레이』전개로 건강과 희망을 전하여 주고자 하였다.

인천중구새마을회(회장 최규영)에서는 이 전국적 사업에 적극적으로 동참하기 위하여 이 기간 모금과 홍보활동을 바탕으로 10월21일(수)에 답동소공원에서 관내 많은 무의탁독거노인을 비롯한 장애인, 빈곤층을 대상으로 『사랑 싣고 달리는 무료 급식 릴레이』사업을 개최하여 약 900여명에게 따뜻한 점심식사와 아울러 간단한 간식을 따뜻한 이웃사랑이 전 국민에게 확산될 수 있는 계기를 마련했다.







## 우리 주변의 어려운 이웃을 위해 긴급전화 129가 있습니다

### ▶ 긴급지원제도란?

기존의 사회복지제도로는 대처하기 어려웠던 일시적인 위기상황으로 긴급한 지원이 필요한 저소득층을 조기에 발견하여 신속하게 지원하는 제도입니다.

### ▶ 긴급지원대상자

- 위기사유로 인하여 생계유지 등이 어렵게 된 자
- 주소득자가 사망, 가출, 행방불명 등으로 소득이 최저생계비 이하인 경우
- 가구원 중 주소득자가 실직하여 생계유지가 어려운 경우(고용보험 미가입자, 2008.10.01 이후 실직한 자)
- 중한 질병 또는 부상을 당한 때
- 가구구성원으로부터 방임·유기되거나 학대 등을 당한 때
- 가정폭력 또는 가구구성원으로부터 성폭력을 당한 때
- 화재 등으로 주택·건물에서 생활하기 곤란하게 된 때 등
- 주소득자 휴·폐업으로 가구구성원의 소득이 최저생계비 이하인 경우 등
- ※ 실직 및 휴폐업자 신청 : 2009.12.17 접수 종료 (2009 한시지원)
- 소득기준 : 최저생계비의 150% 이하(4인 가구 기준 : 199만원)
- 재산기준 : 1억3천5백만원 이하(금융재산 300만원 이하)

### ▶ 긴급지원내용 및 기간

종 류	지 원 내 용	지원기간
금전·현물 지원	생계지원	• 최저생계비의 68.5%(4인 가구 기준 : 908천원)
	의료지원	• 각종 검사 및 치료 등 의료서비스 지원 ※ 퇴원 후 비용은 지원 불가 • 300만원 이내
	주거지원	• 임시거소 제공
	사회복지시설 이용지원	• 사회복지시설에의 입소 또는 이용서비스의 제공
	교육지원	• 생계지원 받는 가구에 학생이 있는 경우 지원 (초 17만원, 중 27만원, 고 33만원 및 수업료·입학금) ※ 국가 또는 지방자치단체 등으로부터 교육 지원 받고 있는 경우 제외
	그 밖의 지원	• 동절기 연료비 : 6만8천원 범위 안에서 지원 (10월~3월 지원) • 해산비, 장제비, 전기요금 : 각 50만원

※ 심의 및 구청장 결정으로 연장지원가능(의료비1회, 생계·주거·복지 시설이용·연료비 5개월, 교육 1회 연장가능)

### ▶ 지원요청 및 제보

위기상황에 처했을 때는 누구든지 전국 어디에서나 “희망의 전화 129” 또는 중구청 주민생활지원과 ☎ 760-7334로 전화주세요.



## 민생안정지원서비스! 클릭한번으로 OK~



보건복지가족부는 국민들이 정부 부처의 민생지원 서비스를 한눈에 볼 수 있고, 신속하게 도움을 받을 수 있도록 민생안정 지원서비스 포털「희망길잡이넷 (<http://www.hope4u.go.kr>)」을 개설했다.

그 동안 국민들이 정부 각 부처별, 기관별로 어떤 민생지원서비스를 제공하는지 정보를 찾기 힘들어 조기에 위기 상황을 해소할

수 있는 기회를 놓치는 경우가 있었는데, 앞으로 희망길잡이넷 한 곳에서 통합 정보를 찾아보고 온라인 상담도 받을 수 있게 되었다.

희망길잡이넷은 정부 10개 부처, 4개 청, 6개 기관의 일자리지원, 실직자지원, 저소득층 생계지원, 자영업자 생업지원, 교육·보육지원, 주거지원 등 총 6개 분야 96종의 지원서비스 정보를 통합해 체계적으로 제공한다.

### 「희망길잡이넷(<http://www.hope4u.go.kr>)」의 특징

- 너무 많은 정보를 제공하는 대형 포털과 달리 민생안정 지원서비스 정보만을 제공, 이용자가 필요한 정보를 쉽고 빠르게 찾아볼 수 있도록 하고, 가능한 쉽게 풀어 한 눈에 파악할 수 있게 하였다.
- 민생안정 지원사업 목록을 검색하면, 보다 정확한 정보(관련 서식, Q&A, 상담자료, 관련 링크 등)와 부처 정책 보도자료까지 최신 정보를 받아볼 수 있다.
- 아울러 민생안정 지원서비스의 신호등 기능을 부여하여 진행되고 있는 서비스와 종료된 서비스 등 서비스 별로 진행정보를 알려주어 이용자가 종료된 서비스를 받기 위해 기울이는 수고를 덜고, 현재 진행되는 지원 서비스를 한 곳에서 파악해 해결할 수 있게 된다.
- 특히 이용자가 궁금한 점을 바로 해결할 수 있도록 '온라인 상담실'을 개설해 전문가를 통한 정확한 상담 답변을 받을 수 있어 오프라인 긴급전화인 기존 보건복지콜센터 129번 상담과 함께 온라인 상담까지 지원한다.

■ 보건복지가족부 ☎ 02-2023-7188



2010년 기초노령연금 지급대상자 선정기준액(지급 대상이 되는 노인가구의 소득과 재산의 수준)을 70만원(노인부부 가구 112만원)으로 고시하였습니다.

2010년도 선정기준액은 올해 선정기준액인 68만원(노인부부 가구 108.8만원)에 비해 2만원 상향조정된 수준으로, 2010년도 4월부터 적용하는 것이 원칙이지만 보다 많은 어르신들이 빨리 혜택을 받을 수 있도록 2010년 1월부터 적용할 예정입니다.

이에 따라 내년도 기초노령연금 지급대상자는 전체 노인의 70% 수준인 375만명으로 어려운 경제상황

속에서 65세 이상 어르신들께 적지 않은 도움이 될 것으로 기대합니다.

기초노령연금은 소득과 재산이 없이 노년을 보내시는 안타까운 많은 어르신에게 매월 일정 금액의 연금을 지급하여 국가발전과 자녀양육에 헌신하여 온 노고에 보답하고 건강하고 안정적인 노년생활을 영위하실 수 있도록 2008년에 도입한 제도입니다.

2009년 9월 말 현재 전체노인의 68.6%인 총 358.5만명이 기초노령연금받고 있습니다.

※ 매월 기초노령연금 지급액

- 단독가구(배우자가 없으신 어르신) 매월 최고 88,000원

- 부부가구 매월 최고 140,800원(인당 70,400원)  
어르신들께서는 만 65세가 되는 생일이 속한 달 2개월전에 주소지의 동 주민센터에 연금을 신청하시어 매월 국가가 드리는 연금으로 보다 행복한 노후 생활을 누리시기 바랍니다.

아울러 11월2일부터 기초노령연금 홈페이지([www.bop.mw.go.kr/ilchon](http://www.bop.mw.go.kr/ilchon))에서 진행되는 이벤트에 참여하시고 푸짐한 선물도 받으시기 바랍니다.



## 활기찬 생활을 위한 건강유지~! 보건소에서 책임져 드립니다^^



### 산모신생아도우미 지원

- **지원대상** : 전국가구 월평균 소득 50%이하의 출산 가정<소득판별기준 참조>  
※ 소득판별기준 : 건강보험료 납부 금액을 기준으로 아래 등급 이하자

가족수	직장가입자	지역가입자	혼합(직장+지역)
2인	30,070원	20,390원	30,480원
3인	43,180원	38,710원	44,020원
4인	50,090원	48,090원	50,800원

- ※ 소득기준을 초과하더라도 다음 대상자는 지원 가능  
; 셋째아 이상 출산 가정, 결혼이민자 가정, 여성장애인(2급이상) 산모, 한부모가정, 장애아, 희귀난치성질환자, 장애아, 실직된 임신·일용직 가정, 휴폐업한 영세자영업자 등
- **신청기간** : 출산 예정일 60일 전부터 출산 후 30일까지
- **지원내용**  
- 산모의 산후 건강관리 및 신생아 관리를 위한 가정방문 도우미서비스를 받을 수 있는 서비스 이용권(Voucher) 지급
- **지원기간**  
- 2주간(12일), 쌍생아 3주(18일), 3태아 이상 및 중증장애인(장애등급 2급 이상)
- **구비서류**  
- 신청서, 건강보험증 사본, 건강보험료 납부확인서 또는 영수증(최근분), 차량보험가입증(차량소유시)

■ 문의 : 가족보건팀 ☎760-6022



### 치매예방을 위한 어르신 기억력검사

- **대 상** : 중구에 거주하는 만60세 이상 어르신
- **검사시간** : 매주 월~금요일 09:00~20:00
- **검사장소** : 중구치매주간보호센터 '금빛사랑채' (중구 전동 18-12)
- **검사내용** : 기억력검사(치매선별검사)  
※ 기억력검사 후 유소견자에 대해서는 치매정밀검사를 보건소 지정병원에 서 실시하며 1인당 최대 165,000원 한도 내에서 검사비용을 지원.
- **검사비** : 무료

■ 문의 : 중구치매주간보호센터 금빛사랑채 ☎ 765-3545  
인천중구보건소 가족보건팀 ☎ 760-6022



### 무료 건강검진(암·생애전환기)

- **실시대상**  
- 암 검진(5대암) : 의료급여수급권자 및 건강보험가입자(건강 검진표 수령자에 한함)  
※ 5대 암 : 위암, 유방암, 대장암, 자궁경부암, 간암  
- 생애전환기건강진단 : 만40세, 만66세 출생자 전원(의료급여수급권자에 한함)
- **건강검진 비용부담** : 무료(안내문에 본인부담 없음으로 표기된 대상자 인 경우에만 해당)  
※ 일반 건강검진 대상자인 경우 : 20%부담
- **실시방법** : 국민건강보험공단에서 제공한 건강검진표 및 신분증 지참하고 병원을 방문하여 검진 실시  
※ 암 또는 생애전환기 건강검진을 희망하시는 분은 검진기관에 예약여부 확인 후 방문
- **검진 시 유의사항**  
- 생애전환기건강진단은 반드시 1차검진, 2차상담 모두 받아야 함  
- 국가암검진 대상자(암 검사 비용란에 본인부담없음으로 표기된 경우) 반드시 검진 실시

■ 문의 : 보건의료팀 ☎760-6062



### 신종인플루엔자 예방 행동요령

1. 외출 후나 대중이 많이 모이는 장소를 다녀오신 후에는 반드시 손을 씻으시고 평소 손 씻기를 생활화합니다.
2. 기침과 재채기를 할 때에는 반드시 휴지나 손수건으로 가리고 하시거나 옷으로 가리키는 등 기침 에티켓을 지킵니다.
3. 발열과 호흡기 증상이 있을 경우에는 학교나 학원, 기타 사람이 많이 모이는 장소를 피하시고 외출을 삼가합니다.
4. 발열과 호흡기 증상(기침, 목 아픔, 콧물이나 코 막힘 중 하나 이상)이 있으면 마스크를 착용하고 가까운 의료기관에 내원하여 진료를 받습니다.
5. 특히 고위험집단(만성심장폐질환이 있거나 천식, 당뇨병 환자, 비만이거나 임신부인 경우, 65세 이상 노인인 경우)에는 신종 인플루엔자로 인해서 중증으로 진행될 수 있으므로 발열과 호흡기 증상이 나타나면 바로 진료 받고 투약을 받습니다.
6. 고위험군이 아니더라도 열이 지속되거나 호흡이 곤란하거나 가슴통증, 의식저하 등의 증상이 있는 경우에는 바로 의료기관에서 다시 진료를 받고 투약을 받습니다.
7. 평소 건강 생활로 면역력을 증강시켜서 신종 플루를 이겨냅니다.  
- 수면을 충분히 취합니다. - 영양분을 골고루 섭취합니다.  
- 음주를 삼가고 술잔을 돌리지 않습니다. - 흡연도 신종플루의 위험요인이 됩니다.  
- 개인 식기를 사용하고 숟가락, 젓가락도 개별적으로 사용합니다.  
- 평소 환기를 자주합니다.

■ 문의 : 질병관리팀 ☎760-6052



### 신종인플루엔자 예방접종 후 주의

1. 예방접종 후 일반적인 주의사항
    - 접종당일과 다음날은 과격한 운동을 삼갑니다.
    - 접종 당일은 목욕을 하지 않는 것이 좋습니다.
    - 접종 부위는 청결을 유지합니다.
  2. 예방접종 후 이상반응 발생시 대처방법
    - 예방접종을 받고 난 후 정상적인 면역형성 과정에서 몇 가지 가벼운 증상이 나타날 수도 있습니다. 드물게 나타나는 예방접종 후 이상반응은 다음과 같습니다.
- <1> 경미한 증상  
- 예방접종 부위에 통증, 발적, 압통, 부종 등이 나타날 수 있으나 대부분 2일 이내 사라집니다.  
- 두통, 발열, 메스꺼움, 근육통 등이 드물게 나타날 수 있으며, 대개 접종 후 6~12시간 이내 발생하여 1~2일간 지속되다가 사라집니다.  
☞ 위와 같은 증상들은 일시적으로 나타나는 증상입니다. 하지만 경미한 이상반응이라도 3일 이상 증상이 지속되면 의사의 진료를 받아야 합니다.
- <2> 심한 증상  
- 예방접종후 중증 이상반응인 '아나필락시스(알레르기성 쇼크)' 증상이 매우 드물게 나타날 수도 있습니다. 이러한 알레르기 반응은 호흡곤란, 쉼 목소리, 두드러기 등의 증상이 특징이며 대체로 예방접종 직후 또는 수 시간 이내에 발생합니다.  
- 예방접종 후 매우 드물게 근육약화 및 손·발가락 감각 이상증상(길랑-바레 증후군)이 나타날 수 있다는 보고가 있습니다. 길랑-바레 증후군과 백신접종과의 관련성은 아직 명확하지 않으며, 대부분 이 증상은 2개월 이내 회복됩니다.  
☞ 위와 같은 증상들은 매우 드물게 발생하며, 만일 유사 증상이 나타나면 즉시 의사의 진료를 받아야 합니다.
- 예방접종 후 이상반응이 발생하면 관할지역 보건소 또는 예방접종도우미 사이트(<http://nip.cdc.go.kr>)를 통해 신고하실 수 있습니다.(학생, 학부모, 교사 등 누구나 신고 가능)
  - 예방접종으로 인한 중증 이상반응이 발생할 경우는 「예방접종피해 국가보상제도」 및 예방접종피해보상심의위원회 결정에 의거 진료비, 장애 등에 대한 보상금이 지급됩니다.

■ 문의 : 질병관리팀 760-6052



## 월미도 앞바다에서

## 달콤한 휴식과 낭만을

### 바다의 도시 인천, 바다를 제대로 즐기려면 어디로 가야 할까?

소래포구도 있고 연안부두도 있지만 역시 월미도를 빼놓을 수 없다.  
줄지어 늘어선 깔끔한 횡집과 전망 좋고 독특한 분위기의 카페들,  
이와 어울리는 아름다운 낙조가 있는 월미도. 하지만 무엇보다 유람선을 타고 인천  
앞바다를 돌아볼 수 있는 낭만이 있는 곳.  
밤이면 더욱 매력적인 모습으로 변신하는 월미도는 하루 나들이 코스로 부족함이  
없다. 또한 인천대교 개통에 따른 유람선과 월미은하레이이 깔리고 있는 월미도...  
이제 가슴이 뻥 뚫리도록 시원한 유람선의 낭만을 즐겨보자^^



### 애뜻한 사연이 깃든 역사, 최초의 이민 이야기

월미도는 인천하면 떠오르는 명소 가운데 하나다. 그 이름만으로도 낭만이 느껴지고 가슴이 설렌다.

특히 월미도는 젊은 연인들의 데이트 장소나 가족 나들이 장소로 인기 만점. 서정적인 카페와 흥겨운 거리 공연, 황홀한 일몰까지 아름다운 추억을 만들 '꺼리'들이 온통 널려 있다.

월미도 해변은 인천역에서 서쪽으로 2km쯤 떨어져 있다. 섬의 모양이 반달꼬리처럼 휘어져 있다고 하여 '월미도'라는 시적인 이름이 붙었다. 월미도 길을 따라가면 동쪽에서 남쪽을 거쳐 서쪽으로 한 바퀴 돌게 되는데, 그 첫 포인트는 한국이민사박물관이다. 어려웠던 시절 조국을 뒤로 하고 이역만리로 떠났던 사람들의 이야기가 가슴절절하게 느껴지는 곳이다. 처음 이민을 떠난 해는 1902년. 한국인 이민자 102명을 태운 갤럭호가 일본 요코하마를 거쳐 태평양을 지나 하와이로 향했다. 1903년 1월 13일 하와이에 도착한 이민자들은 사탕수수 농장에서 주인이 만들어준 방고(번호표)를 하나씩 목에 걸고 이름 대신 '투투나인투(2292)' 식의 번호로 불렸다. 그들은 노예나 다름없는 신분으로 하와이의 뜨거운 태양 아래 하루종일 고된 노동을 해야했다. 이후 2년 반동안 64회에 걸쳐 7,415명의 이민자들이 인천을 떠나 태평양을 건넜다. 인천시는 2002년, 미주 이민 100주년을 맞아 이곳에 한국이민사박물관을 세웠다. 관람시간은 오전 9시~오후 6시이며 매주 월요일은 휴관한다.



한국이민사박물관

떠있는 듯한 월미전망대에 오르면 전 세계로 나가는 인천항과 인천시가 한눈에 들어온다. 월미전망대의 아름다운 실루엣을 감상하고 싶다면 정상 부근의 월미돈대에서 보면 된다. 저녁시간에 찾아가면 인천항의 야경과 색색이 변하는 월미전망대의 야경을 함께 구경할 수 있다.

내려가는 길에는 한국전통정원지구를 돌아보자 부용지, 애련지 등 궁궐정원과 소쇄원, 국담원 등 전국의 아름다운 전통정원을 모두 모아놓았다.

신록의 산기운을 만끽했다면 이제 내려와서는 바다의 기운을 느껴볼 차례다.

산에서 내려오면 월미도 유람선이 우리를 기다린다. 1,500톤 급의 초대형 유람선으로, 4층은 갑판 전체가 전망대로 만들어져 있다. 온몸으로 바닷바람을 맞으며 갑판에 서 있으면 인천 앞바다가 모두 내 세상 같다. 게다가 10월에 개통을 시작한 인천대교도 볼 수 있도록 코스가 꾸며져 인기만점이다.

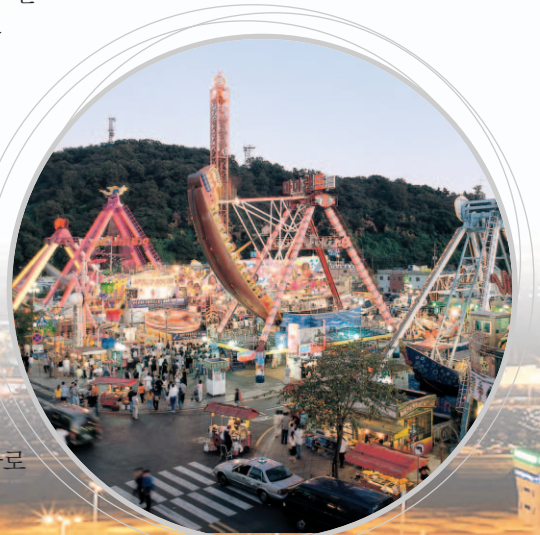
산에도 가고 바다도 둘러보았으니 이제 슬슬 월미도 거리를 거닐어보자 각종 카페와 횡집이 줄지어 선 거리는 만남의 장, 교환의 장, 문화·예술의 장, 풍물의 장으로 연결되며 다양한 퍼포먼스와 이벤트가 펼쳐진다. 춤과 노래를 겨루는 젊은이들의 몸짓, 흥겨운 가락으로 손님을 부르는 옛장수의 가위 소리, 거리 화가들의 손놀림도 월미도의 빼놓을 수 없는 풍경이다.

문화의 거리 뒤편에 자리한 놀이시설도 월미도의 명물이다. 대형 놀이공원보다는 작은 규모지만 그 열기와 환호성은 둘째가라면 서러워할 정도다. '아폴로 디스코를 모르면 당신은 원시인'이라는 문구가 새겨져 있을 만큼 아폴로 디스코 역시 소문이 자자하다. 아폴로 디스코를 타보는 짜릿함도 있지만, 입담 걸쭉한 DJ들이 진행하는 솔직담백한 유머가 재미있어 구경하는 것만으로도 시간 가는 줄 모를 정도다.

'월미도에 가면 바이킹을 타야 후회가 없다'라는 말처럼 이곳 바이킹 또한 전국에서 가장 짜릿하기로 소문나 있다.

곳곳에서 폭죽 소리가 들려 오면 곧 일몰시간이 가까워졌음을 짐작할 수 있다. 그러면 바다로 향한 벤치에서, 방파제 난간에서 사람들은 설레는 마음으로 노을을 기다린다.

마침내 사방이 붉게 물들기 시작하면 바다는 온통 핏빛이 된다. 이런 행운을 누릴 수 있는 곳이 바로 월미도다.



월미전망대

이제 본격적인 월미도 여행을 시작해보자. 한가롭게 바닷가를 거닐고, 신선한 회와 조개구이도 먹고, 스릴 넘치는 놀이기구에 몸을 맡긴다. 이 모든 것이 가능한 월미도 여행은 생각만으로도 절로 흥이 난다. 차량은 월미공영주차장에 세우자. 이곳이 한국전통정원지구와 월미전망대, 종합관광안내소, 유람선 선착장 등을 도보로 이용하기에 가장 유리한 장소다.

먼저 월미산 정상 또는 전망대 방향으로 오르는 길을 따라가자. 제법 넓은 산길 옆으로 아름드리나무가 늘어져 있어 시원한 그늘을 만들어 주고, 여기에 산새들의 지저귀임으로 어우러져 절로 기분이 좋아진다. 전망대에 이르는 지름길이 있지만, 새들의 산란시기라든가 기타 상황으로 진입이 되지 않는 기간이 있으니 미리 확인하는 것이 좋다. 전망대까지는 넉넉잡아 30분 정도 소요된다. 꼬불꼬불 계단을 올라가 공중에





연속기획

## 중구 문화재 탐방 (20)

### ■인천광역시 유형문화재 15호

## 용 / 궁 / 사

용궁사는 영종도 중심부인 백운산(白雲山) 동북쪽 중구 운남동 667에 위치한 사찰이다. 전래에 의하면 신라 문무왕 10년(670년)에 원효대사(元曉大師)가 창건하여 백운사(白雲寺)라 하였다고 하지만 확실한 창건 연대는 알 수가 없다.

구담사(瞿曇寺)라는 이름으로 불려오다가 철종 5년(1854년) 대원군(大院君)에 의하여 고쳐지면서 용궁사(龍宮寺)로 절 이름이 바뀌었다고도 하는데, 이것도 확실하지는 않다. 용궁사라는 절 이름은 대원군이 이 절을 고치기 몇 해 전에 이 섬에 사는 어부 윤(尹)모라는 사람이 작약도 부근에서 그물질을 하다가 옥부처를 건져 올려 이 절에 봉안하면서 유래했다는 것이다.

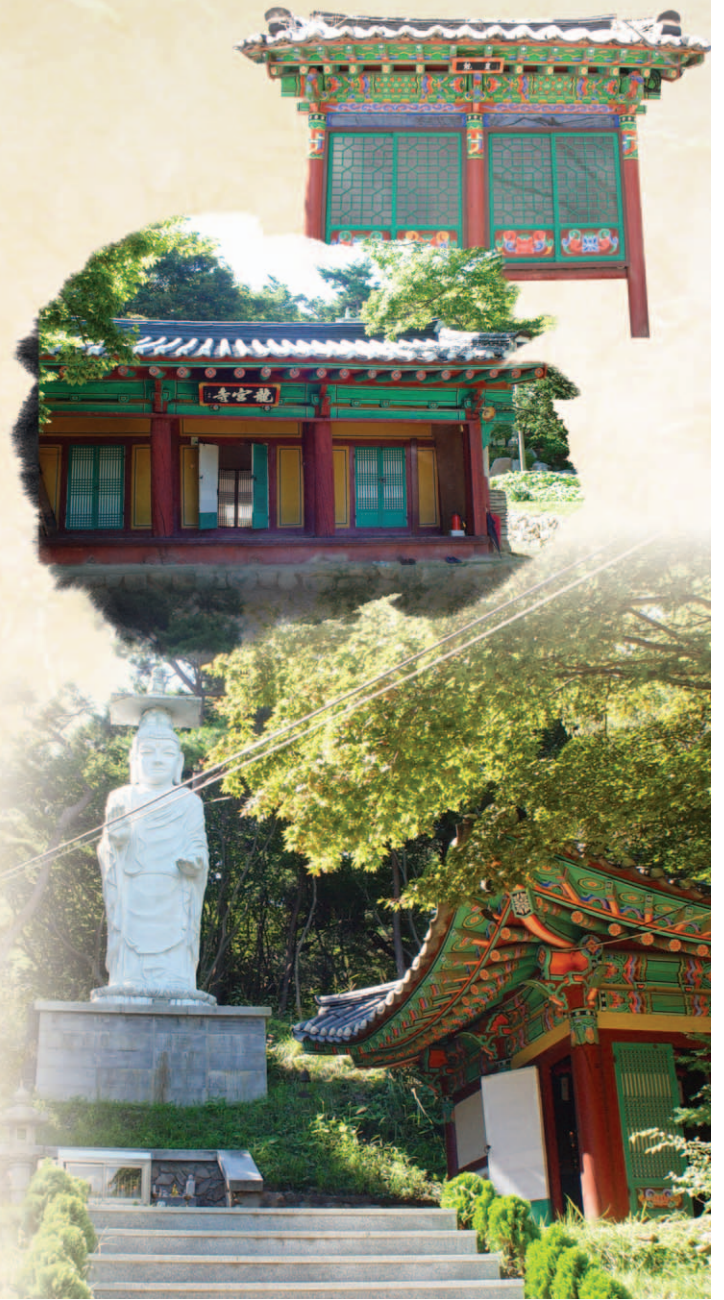
『정감록(鄭鑑錄)』에는 이 절을 십승지지(十勝之地)의 하나로 꼽았다고 기록되어 있으며, 대원군은 이곳에서 꼬박 10년을 지내면서 둘째 아들 고종(高宗)의 왕위 등극을 빌었다고 전해진다.

용궁사 도량은 관음전과 요사채, 1944년에 지어진 칠성각(七星閣), 1966년에 지어진 용황각(龍皇閣) 등이 있다. 요사채 앞에 15m간격을 두고 마주서 있는 늙은 느티나무 두 그루(오른쪽이 할아버지나무, 왼쪽이 할머니나무)가 있으며 절 뒤에는 높이 11m의 백색 미륵불이 있다.

관음전(觀音殿)은 고종 21년(1884)에 건립된 건물로써 이 건물 앞면에는 해강(海岡)김규진(金圭鎭, 1868~1933)이 쓴 4개의 목판주액(木板柱額)이 걸려 있다. 안에는 본래 옥으로 조각된 관음상이 안치되어 있었으나 일제 때 도난당했다. 지금은 미륵불 그림과 새 관음상을 모셔놓고 있다.

경내 입구에 위치하는 요사채 정면에는 대원군이 손수 쓴 ‘용궁사’라는 편액이 걸려있다. 안에는 백운산구담사시주절(白雲山瞿曇寺施主秩)이 걸려 있는데 대왕대비 조씨(의종비)를 비롯하여 혜빈(惠嬪)김씨 등의 이름이 있는 것으로 보아 이 절이 대원군과의 인연으로 하여 왕실과 밀접한 관계를 맺고 있었던 사실을 보여준다.

용궁사는 1991년에 해체 복원하였는데 이러한 역사적 사실 등에 의해 1990년 11월 9일에 인천광역시 유형문화재 15호로 지정되었다.



### 전해 내려오는 이야기

## 같은 사주팔자 다른 삶

예로부터 한낱 한시에 태어나면 똑같은 삶을 산다는 전설이 전해 내려온다. 옛날 영종도 운북동 마을에 김가와 이가가 살고 있었는데 이들은 똑같은 날, 똑같은 시각에 태어난 사람들이었다.

두사람 모두 아들 삼형제를 두었는데 어찌된 일인지 김가는 매우 가난하게 살고 이가는 엄청난 부자로 살고 있었다. 그러니 김가가 속으로 생각하기를 이가와 나는 한낱 한시에 태어났거늘 어찌하여 이가는 부자로 사는데 나는 이처럼 가난한가?

아무래도 이가에게 무슨 특별한 비결이 있나 보다 하고 이가를 찾아가기로 마음을 먹었다. 며칠 후 김가의 갑작스런 방문을 반갑게 맞이하며 이가가 말했다.

“어떻게 그동안 소식이 없었나?” 이가의 반가운 말투에 김가는 통명스럽게 대답했다. “오랜만에 한번 찾아왔네. 난 사흘에 죽 한 끼 먹기도 힘든데 자네 어찌 이리 잘사는가? 잘사는 특별한 비결이라도 있나?” 이가는 김가의 손을 잡으며 말했다.

“그럴 리가 있나. 자네하고 나는 한낱 한시에 태어나 사주 팔자가 같지 않나.

내가 이렇게 사는데 자네가 왜 못살겠나?”

곧이어 술상이 들어왔다. 술잔이 한참을 오가고 나서야 이가가 입을 열었다.

“사실 우리 집이 이렇게 잘살게 된 것은 다 그만한 이유가 있네. 우리가 번번히 내세울 게 뭐가 있나? 그저 자네도 알고 있듯이 우리 아들들이 효자 아닌가?

죽으려면 죽는 시늉까지 한다네. 이제부터 한번 보게나.” 말을 마친 이가가 세 아들 중 맏아들을 갑자기 불렀다. 한참 단잠을 자고 있던 큰아들은 아버지가 부르는 소리에 벌떡 일어나서 안채로 건너왔다.

큰 아들은 공손하게, “아버님 부르셨습니까? 무슨 일이 생겼는지요?”

“아무도 없는 저 헛간 마루에서 똑똑 소리가 나는 것이 아마도 귀신이 있는 듯하니 저 헛간을 당장 찍어 없애라.” “예, 알겠습니다.”

큰 아들은 급히 일어나 멀쩡한 헛간을 도끼로 마구 찍어서 허물기 시작했다. 잠시 후 이가가 일을 멈추라 했다. “이제 됐다. 들어가 자거라.”

김가는 속으로 ‘아니, 이럴 수가... 아버지 말에 그렇게 순종을 잘하다니...’ 하고 탄복했다.

이번엔 둘째 아들을 불렀다. “아버님, 어디 편찮으십니까?”

“아니다. 외양간 소가 이 여름에 더위에 지쳐 잠을 못 자고 물어대니 저 다락에

당장 올려다 매라.” 이가의 말이 떨어지자마자 둘째는 소를 다락으로 끌고 올라가려 했다. 그러나 도저히 소를 끌어올리지 못했다. “됐다. 그냥 들어가 자거라.”

이가가 이번에는 막내 아들을 불렀다.

“내 가만히 보니 저 산골짜기 가운데에 돌무더기가 있더구나. 그 돌무더기를 모두 가져오너라.” 이가의 말을 듣자마자 막내는 지게를 지고 산골짜기로 올라갔다. 돌을 한참을 줍다 보니 커다란 바위가 땅 속에 박혀 있었다.

막내가 그 바위를 파내려 한참을 애쓰는데 갑자기 쿵 소리가 나면서 바위가 갈라지고 커다란 금덩이가 보이는 게 아닌가. 막내는 얼른 금덩이를 캐서 집으로 가지고 돌아왔다. 이 광경을 모두 지켜 본 김가는 너무나 놀라 이가에게 연유를 묻자 이가는 빙긋이 웃으며, “이제야 알겠나? 예로부터 효자가 있는 집은 화목하고 부유하기 마련일세. 자네 집은 어떠한가? 한번 나와 같이 가서 시험해보세.”

이가의 말을 들은 김가는 자기 집으로 가서 아들들을 시험해 보기로 했다. 밤이 깊어 다들 잠들 무렵 김가가 큰아들을 불렀다. “큰아이가야.” 큰아들은 방안에서 나오지 않고 대답했다. “아버지, 말씀하세요. 다 듣고 있습니다.”

아들의 태도에 기가 막힌 김가는 말을 계속했다.

“저 헛간 마루에 뭐가 있는 것 같으니 찍어 없애라.” 김가의 말이 끝나자마자 아들이 통명스럽게 대꾸했다. “아버지, 어디 아픈니까? 아니, 있긴 뭐가 있습니까? 멀쩡한 헛간을 찍으라니 말이 됩니까?”

김가는 크게 실망하고 둘째를 불렀다. “둘째야, 소가 외양간이 너무 더워 자지 못하는데 당장 끌어내어 다락에다 매어라.”

“아버지, 지금 제 정신입니까? 아니, 다락에 소를 어떻게 맨단 말입니까?”

김가는 마지막으로 막내아들을 시험해 보았으나 역시 마찬가지였다. 이를 지켜 보던 이가가 그제야 김가를 보며 말했다.

“보게나. 집안이 화평해야 부자가 되는 것이고 자식이 부모를 공경할 줄 아는 집안이라야 하늘도 돕는 거라네.”

그제야 김가는 모든 것을 깨닫고 자식들에게 부모 공경하는 마음을 기를 수 있도록 가르쳤다 한다.





## 가을철 발열성질환에 걸리지 마세요!

— 쯔쯔가무시증 · 렙토스피라증 · 신증후군출혈열 감염 주의 —



### 쯔쯔가무시증 예방법

- 풀밭 위에 옷을 벗어 놓고 눕거나 잠을 자지 말 것.
- 휴식 및 새장 먹을 땀 뚫자리를 펴서 앉고 사용한 뚫자리는 세척하여 햇볕에 말릴 것.
- 작업 중 풀숲에 앉아서 용변을 보지 말 것.
- 작업 시 기피제 처리한 작업복과 토시를 착용하고, 소매와 바지 끝을 단단히 여미고 장화를 신을 것.
- 밤따가나 등산 등 야외활동 시 기피제를 뿌리거나 긴 소매, 양말을 착용 할 것.
- 작업 및 야외활동 후에 즉시 샤워나 목욕을 하여 진드기를 제거할 것.
- 작업 및 야외활동 후 작업복, 속옷, 양말 등 세탁할 것.

### 렙토스피라증 예방법

- 논이나 고인 물에 들어갈 때는 고무장갑과 장화를 꼭 착용할 것.
- 태풍, 홍수 뒤 벼 세우기 작업 시에는 고무장갑과 장화를 착용할 것.

### 신증후군출혈열 예방법

- 들쥐의 똥, 오줌이 배설된 풀숲(오염지역)에서 휴식이나 야영하지 말 것.
- 주변에 불필요한 풀숲을 제거하고 주변 환경을 깨끗이 할 것.
- 풀밭이나 들에서 야영, 작업을 많이 하는 사람은 예방접종을 할 것.

### 쯔쯔가무시증 Q & A

Q. 쯔쯔가무시증은 어떤 질병이고 전파방법은 어떻게 됩니까?

A. 쯔쯔가무시증은 리케치아과에 속하는 “오리엔티아 쯔쯔가무시”에 의해서 발생하는 전염병으로 풀에 붙어 있거나 설치류에 기생하는 털 진드기의 유충이 우연히 사람을 물어서 걸리게 됩니다.

### 쯔쯔가무시증의 증상은 어떻게 됩니까 ?

- 감염 후 보통 6일~18일 정도의 잠복기를 거친 후에 급성으로 발생하여 두통, 발열, 오한, 발진 근육통 등이 나타나고 1cm 크기의 피부반점이 생겨서 수일 만에 상처(가피)를 형성합니다.
- 기관지염, 폐렴, 심근염이 생길 수도 있으며 수막염 증세를 나타내기도 합니다. 일부 환자는 진드기에 물린 상처가 없는 경우가 있고, 열이 나는 기간이 짧으면 피부발진이 많이 나타나기도 합니다.

### 쯔쯔가무시증에 걸리기 쉬운 경우는 어떤 사람들입니까 ?

농촌에 거주하는 사람들 특히, 밭일을 하는 사람들에게 발병하기 쉽습니다. 하지만 최근에는 레저 및 야외 활동자가 감염되는 사례가 증가하고 있습니다.

### 쯔쯔가무시증 예방을 위한 사항

- 유행성 지역의 관목 숲이나 유행지역에 가는 것을 피할 것
- 들쥐 등과 접촉하는 환경을 피할 것
- 밭에서 일할 때에는 되도록 긴 옷을 입을 것
- 야외활동 후 귀가 시에는 옷을 세탁하고, 목욕을 함
- 진드기에 물린 상처가 있거나 피부발진이 있으면서 급성발열증상이 있으면 쯔쯔가무시증을 의심하고 서둘러 치료를 받을 것

## 겨/울/철 에너지절약 실천

### 1. 실내온도 18~20℃유지

지나친 난방은 건강을 해치는 주범이다. 추위에 대한 저항력을 떨어뜨리고 실내공기를 건조하게 해 호흡기 질환, 아토피와 같은 피부질환을 악화시키는 원인이 된다. 무조건 난방에만 의지하지 말고 옷을 두껍게 입어 몸을 따뜻하게 하고 적정 난방온도를 지키면 에너지낭비도 막고 건강도 지킬 수 있다. (실내온도를 1℃높이는데 에너지는 7%가 더 소비된다.)

### 2. 내복입기 생활화

내복을 입으면 체감온도 3℃상승효과를 얻을 수 있다.

☞ 내복을 입고 실내온도 3℃낮추면 난방 에너지를 20%가량 절약할 수 있음

### 3. 외풍잡기

외풍은 실내온도가 적당해도 한기를 느끼게 해 실내온도를 자주 낮추게 하는 원인이 된다. 문풍지, 방풍비닐 등으로 창틈, 문틈 등을 막으면 난방에너지를 크게 절약할 수 있다. 카펫, 담요 등을 깔아 방바닥을 보온해 열기를 보존한다.

(자료제공 : 인천광역시 에너지정책과)



## 생활법률

### 대리 매매계약 후 매도인이 다시 타인에게 매도한 경우

**Q :** A는 甲으로부터 대지를 1억원에 매수하기로 하는 매매계약을 체결하고 계약금과 중도금을 지급하였습니다. 잔금지급일에 잔금을 지급하려니까, 甲은 위 대지를 乙에게 매도하였다면서 잔금수령을 거절하고 A가 이미 지급한 계약금과 중도금만 반환하겠다고 합니다. 구제방법이 있나요?

**A :** 매매목적인 대지의 소유권이 아직 甲명의로 되어 있느냐 아니면 이미 乙앞으로 이전되어 있느냐에 따라 권리구제방법이 달라지게 됩니다. 소유명의를 아직 甲으로 되어 있는 경우에 관하여 살펴보면, 매매의 당사자 일방이 계약 당시에 금전 기타 물건을 계약금, 보증금 등의 명목으로 상대방에게 교부한 때에는 당사자간에 다른 약정이 없는 한 당사자 일방이 이행에 착수할 때까지 교부자는 이를 포기하고 수령자는 그 배액을 상환하여 매매계약을 해제할 수 있으므로(민법 제565조 제1항) 계약금만 주고받은 단계에서는 당사자는 누구라도 계약금을 포기 또는 계약금의 배액을 상환하면 계약을 해제할 수 있으나, 당사자의 일방이 이미 이행에 착수한 경우에는 계약의 당사자 어느 쪽도 계약해제사유가 없이 일방적으로 계약을 해제할 수 없습니다. 위 사안의 경우 중도금이 지급되었고 이는 계약의 이행에 착수한

것이므로, 甲은 임의로 계약을 해제할 수 없고, 따라서 甲의 의사에 불구하고 매매계약은 유효하게 존속합니다.

그러므로 A로서는 부동산처분금지처분신청을 하고 소유권이전등기절차 이행청구의 소를 제기하여 승소확정판결을 받아 소유권이전등기를 할 수 있습니다. 반면 대지소유권의 등기명의를 乙앞으로 이전되어 있는 경우에는 특별한 사정이 없는 한 A는 위 대지에 대한 소유권을 취득할 수 없게 되었다 할 것이고, 이는 甲의 책임 있는 사유로 이행이 불능하게 된 때에 해당되므로 A는 계약을 해제할 수 있고 계약이 해제되면 A와 甲은 서로 원상회복의 의무를 지게 되는데 이 경우 甲은 A에게 계약금과 중도금 및 이를 받은 날로부터의 이자를 가산하여 반환하여야 합니다(민법 제546조, 제548조).

또한 A는 甲에 대하여 계약해제로 인하여 입은 손해의 배상을 청구할 수 있습니다(민법 제551조). 참고로 중도금까지 지급받은 甲이 乙에게 목적물을 이중으로 매도하여 乙명의로 소유권이전등기까지 경료하게 한 행위는 배임죄를 구성할 수 있고, 乙이 甲의 배임행위에 적극 가담한 경우에는 乙도 배임죄의 공범이 됩니다.

변호사 손 기 선



## 제187회 임시회 개최

- 행정사무감사준비, 조례안 심사와 내년도 구정주요업무 보고 받아 -



인천광역시 중구의회는 2009년 10월 20일부터 10월 30일까지 11일간에 걸쳐 제187회 임시회를 개최하여 총 10건의 안건을 처리하였다.

이번 임시회에서는 구정전반에 대한 행정사무감사를 실시 하고자 「2009년도 행정사무감사 계획서」를 승인하였고, 지방자치법이 개정되어 시행됨에 따라 「인천광역시중구의회행정사무감사 및 조사에 관한조례 일부개정 조례안」과 「인천광역시중구의회에 출석 답변할 수 있는 관계공무원의 범위에 관한 조례 일부개정 조례안」 2건을 처리하였으며, 중구에 거주하는 장애인들의 체육활동을 장려, 보호, 지원함으로써 장애인들의 건전한 여가선용과 건강증진에 기여하고자 「인천광역시 중구 장애인 체육진흥 조례안」 등을 처리 하였다.

그리고, 집행부로부터 2010년도 구정주요업무에 대한 보고를 받고 각 사업마다 개선사항을 제시하여 내년도 사업이 원활히 추진될 수 있도록 하였다.

## 노인의 날 기념행사 참석



하고 노인의 날 기념식을 축하했다.

인천광역시 중구 노인회에서는 10월 경로의 달을 맞이하여 중구 노인복지회관 3층 대강당에서 제13회 노인의날 기념식을 개최했다.

이날 행사에는 김환의장을 비롯한 구의원들이 함께 참석하여 그동안 노인복지 사업 발전에 기여한 노인들에게 표창을 수여

## 제2회 신포시장 한마음 축제 참석

- 재래시장 활성화에 다함께 노력 -



인천광역시 중구 의회 의원들은 지난 10월 24일 신포 문화의거리 내에서 개최된 제2회 신포시장 한마음 축제에 참석했다. 이날 의원들은 지역주민과 상인들에게 우리모두 한마음으로 지역경제를 살리고 재래시장의 활성화를 위해 다같이 노력해 나가자고 말했다.

## 대무의도~소무의도간 인도교 설치공사 기공식 참석

- 교통난과 식수난 해결에 크게 기대 -



인천광역시 중구 의회 의원들은 지난 10월 29일 무의도 광명항 선착장에서 개최한 대무의도~소무의도간 인도교 설치공사 기공식에

참석하여 기공식을 경축했다. 이번 공사가 완료되면 앞으로 이지역 주민의 교통난 및 식수난이 해결되고 도서민의 삶의 질도 향상될 것으로 기대된다고 밝혔다.

## 제90회 전국체육대회 참가 중구선수단 격려



인천광역시 중구의회는 지난 10월 23일 대전광역시에서 개최된 제90회 전국 체육대회에 참가한 인천광역시 중구 선수단을 찾아 선수 및

임원진들에게 최선을 다해 실력을 발휘하여 좋은 성적을 내달라고 격려했다.

가정의 안전을 지킵시다!

## 전기설비 정기점검

### 점검목적

전기재해(화재·감전·누전 등)예방을 위하여 전기사업법 제66조에 의거 정기적 (3년 1회)으로 옥내 전기설비의 안전여부 확인을 위한

■ 점검지역 : 중앙동, 연안동, 신포동, 율목동

■ 점검기간 : 2009년 12월 1일 ~ 12월 31일

### 점검내용

- 옥내의 절연저항(누전여부)측정
- 누전차단기 및 개폐기 상태 이상유무 점검
- 전기 배선상태의 안전성 및 접지(어스)상태 등

■ 점검시간 : 약 10분 내외(조식시간대 및 고객 편의시간 적극 활용)  
(부재중인 고객은 점검시 전기안전점검 방문안내문을 거주자 출입문에 별도 부착)  
※ 점검기간 경과 후 고객께서 별도 점검 요청시 소정의 수수료를 부담합니다.

### 당부말씀

집을 비우시게 되면 전기안전점검을 실시하지 못하게 되므로 우리공사 또는 관리사무소, 이웃집에 연락하시어 점검이 이루어질 수 있도록 협조바랍니다.

※ 이번 점검 누락시는 3년 후 점검하게 됩니다.

■ 한국전기안전공사 인천지역본부 문의 : 440-6832-46(1588-7500)

2009년 연말을 의미있게~

## 12월 한중문화관 공연

일자	시간	공연명	장소	공연내용
12월5일(토)	2시~3시	영상드로잉창문	한중문화관 4층 공연장	영상을 통해 아름다운 모습을 전달
12월6일(일)	2시~3시	아세스 초청공연	한중문화관 4층 공연장	인하대 응원대 40명의 아세스 초청 공연
12월12일(토)	2시~3시	이상한 나라의 엘리스(영중주민초청공연)	한중문화관 4층 공연장	유명한 내용인 이상한 나라의 엘리스를 중심으로 한 연극
12월10일(토)	2시~3시	겨울음악이야기	한중문화관 4층 공연장	겨울을 주제로 겨울에 들어볼 수 있는 연주, 재즈, 클래식, 트롯이 함께 어우러지는 공연
12월25일(금)	2시~3시	어린이캐롤송	한중문화관 4층 공연장	어린이 캐롤송 공연
12월26일(토)	2시~3시	가수 문화옥 초청정통 트롯공연	한중문화관 4층 공연장	문화옥 외 2명의 가수가 이끌어가는 트롯공연
12월27일(일)	2시~3시	한상민의 테마마술여행	한중문화관 4층 공연장	테마를 정해 마치 연극을 보듯 이끌어가는 마술
12월30일(수)	2시~3시	제1회 청소년 페스티벌	한중문화관 4층 공연장	중구청소년들의 살아있는 끼와 노력 발산의 장

※ 공연 관람예약은 해당 공연 4일전 오전 9시부터 공연 전날 정오 12시까지 한중문화관 홈페이지([www.hanjung.go.kr](http://www.hanjung.go.kr))에서 신청하시기 바랍니다.





### 총무과

## 태평양전쟁 전후 국외강제동원희생자 위로금 지급 등 신청·접수

태평양전쟁(1938.4.1~1945.8.15) 전후 국외 강제동원희생자등 지원을 위한 위로금 등 지급 신청 방법은 아래와 같습니다.

■신청기간 : 2008. 9. 1 ~ 2010. 6. 10 (토요일 및 공휴일 제외)

■신청인의 자격

- 국외 강제동원 희생자(사망자, 행방불명자)의 유족
- 국외 강제동원 희생자(부상자) 또는 그 유족
- 국외 강제동원 생환자 중 생존자  
(제외대상 : 국외 강제동원되었다가 무사귀환후 사망한 자)
- 미수금 피해자 또는 그 유족

※ 유족범위 및 순위

① 배우자 및 자녀 - ② 부모 - ③ 손자녀 - ④ 형제·자매

※ 위로금 등 지급제외

⇒ 지급대상자가 친일반민족행위를 한 경우

⇒ 강제동원기간 입은 피해에 대해 기 지원을 받거나 받고 있는 자 또는 유족

⇒ 1947년 8월 15일부터 1965년 6월 22일까지 계속하여 일본에 거주한 사람

⇒ 대한민국의 국적을 갖고 있지 아니한 사람

■신청서 접수

- 접수장소 : 각 시·군·구 및 제주특별자치도 민원실
- 제출방법 : 직접방문 (접수대상 여부(제출 서류) 전화문의 후 방문)
- 구비서류 : 위로금 지급신청서 및 증거자료 등
- 문 의 : 행정여론팀 ☎ 760-7163)



### 민원지적과

인천 중구는 지금 ‘열린 중개업소, 다가가는 중개업소, 신뢰받는 중개업소’로 변신중

## 중개업소 내 대표자 사진을 확인하시고 중개의뢰하세요!

중개업소 대표자의 얼굴을 내건 성실한 중개와 시민들의 중개업소에 대한 신뢰성 확보와 건전한 부동산 거래문화를 조성하고자, 우리 구를 비롯한 인천시 전지역에서는 2008년 2월부터『부동산중개업소 내 대표자 사진 걸기사업』을 추진하고 있습니다.



### ■ 중개업소 내 대표자 사진걸기 예시

사진게시를 통한 중개업소 대표자의 책임감 부여 및 중개보조원 등 무자격자의 중개에 따른 부동산중개사고 예방을 위하여, 구민 여러분들께서는 중개업소 내 대표자 사진을 확인하시고 중개의뢰 하시기 바랍니다.

### 〈사진걸기 사업에 참여하지 않은 중개업소의 대표자 확인방법〉

- 부동산중개사무소 개설등록증 및 공인중개사 자격증(법률상 의무부착물)에 부착되어있는 증명사진 확인.
- 중개업소 대표자 사진은 법률상 의무부착물 아님.



### 민원지적과

## 구비서류 없는 민원신청 “e하나로민원”

101호 : 길동엄마, 시어머니 연세가 어떻게 되시지?

102호 : 올해 예순 여섯(66세)이셔

101호 : 그럼 기초노령연금 받으시겠네? 우리 어머니도 이번에 동주민자치센터에다 노령연금 신청하려고 하는데 필요한 서류가 너무 많아... 건물등기부등본, 건축물대장, 토지대장 등등... 애도 어린데, 등기소에, 구청에... 예구... 그걸 언제 다 떼려가나...

102호 : 무슨 소리야? 난 구비서류 없이 노령연금 신청했는데? 이제는 민원신청할 때 구비서류는 필요 없다구.

101호 : 어머, 그래? 어떻게 구비서류 없이 민원을 신청할 수 있지???

이제 “e하나로민원”으로 구비서류 없이 민원을 신청하실 수 있습니다 !

주민등록등(초)본, 등기부등본, 납세증명서 등 71종의 구비서류는 제출하지 않으셔도 됩니다.

e하나로민원 홈페이지 (<http://pr.share.go.kr>)에서 제출하지 않아도 되는 구비서류와 서비스 기관을 직접 확인해 보세요~

※ 예)여권발급시 신청서외에 7종의 구비서류는 제출하실 필요가 없습니다.

• 병적증명서, 출입국에관한사실증명, 주민등록등(초)본, 가족관계등록부(4종)

### ♣ e하나로민원! 궁금해요~

Q. 구비서류를 제출하지 않아도 되는 민원신청은 행정기관만 가능한가요?

A. 아닙니다. 모든 중앙부처, 시·도, 시·군·구, 읍·면·동, 시·도 교육청 등의 전 행정기관 외에도 국민연금공단 등 50개 공공기관과 16개 시중은행에서는 71종 구비서류를 제출하지 않으셔도 됩니다.

Q. 모든 민원에 구비서류가 필요 없나요?

A. 아직은 주로 사용되는 주민등록등(초)본 등 71종에 한해서 제출하지 않아도 됩니다. 그 외의 구비서류는 제출해 주셔야 합니다.

• 문 의 : 민원행정팀 ☎760-7272)

※ 중개사고 예방을 위해서 아래 사항을 꼭 확인하세요.

중개사고는 기본을 지킴으로써 예방 할 수 있습니다.

사고유형 1위 : 계약시 중도금, 잔금지급시 등기부등본 미확인으로 인한 사고

- 계약시 등기부등본 등을 확인하여 거래당사자에게 확인·설명서를 작성하여 교부
- 중도금 및 잔금 지급시 등기부등본을 확인한 후 권리 변동사항이 있을 경우 계약서 또는 확인·설명서에 추가 기재하고 중도금 또는 잔금지급 보류 등의 조치
- 별도등기가 있는 경우는 반드시 별도 등기부등본을 확인
- 선택등기가 있는 물건은 선택원부를 발급받아 신탁계약 내용 및 실행리자를 확인
- 근저당권이 설정되어 있는 경우 포괄근저당인지의 여부를 확인
- 가압류, 가처분 예고등기가 되어 있는 경우 실행관계를 정확히 파악

사고유형 2위 : 중개다상물 확인·설명서 미작성으로 인한 사고

- 사실적 내용만 기술, 추상적인 내용 설명은 금물
- 부동산관련 세금에 대해서는 확인·설명서의 기재 내용에 대해서만 간단하게 설명

사고유형 3위 : 대리권 미확인으로 인한 사고

- 대리인이 계약할 경우 위임장 및 인감증명서, 대리인의 신분증을 필히 확인 한 후 복사하여 보관 및 교부하여야 하며, 중개의뢰인의 입회하여 위임인과 통화 또는 직접 방문 등을 통하여 위임장의 진정성을 확인(확인사항을 계약서 및 확인·설명서에 기재)

사고유형 4위 : 계약내용 외 책임특약으로 인한 사고

- 계약에 대한 중개업자의 책임, 연대보증 등의 내용을 기재하는 것은 금물

• 문의 : 지적팀 ☎760-7293) <한국공인중개사협회 ‘한국부동산뉴스’ 제공>





## 경제지원과

## 경제활성화기금 지원

신용은 있으나 담보능력이 부족한 소상공인에 대하여 대출을 용이하도록 해준과 동시에 대출이자 중 4%를 구에서 보전하여 줌으로써 소상공인들의 자금난을 해소하고 경영활동의 안정화를 추구하여 지역경제 활성화에 기여하고자 합니다. 또한 도시가스 신규시설 설치에 따른 자금 대출에 대해서도 대출이자 중 4%를 구에서 보전해 줌으로써 도시가스 보급 및 확대에 기여하고자 합니다.

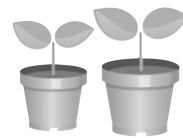
## ■ 절차(소상공인)

구 경제지원과 (☎760-7365)	⇒	신용보증재단 (☎260-1501)	⇒	신한은행 중구청지점
추천서 발급		보증서 발급		대출

※ 도시가스신규시설 설치자금의 경우 구 경제지원과 ⇒ 신한은행 중구청지점

## ■ 내용

	소상공인	도시가스
지원대상	중구관내 창업 및 리모델링 또는 긴급 경영자금이 필요한 소상공인	도시가스 설치 수용가
지원규모	시설개선자금 2,000만원 경영안정자금 1,000만원	가구당 300만원 이내
혜택사항	금리 7% (구 4% 부담) 1년거치 3년균등분할상환	금리 7% (구 4% 부담) 3년균등분할상환
제출서류	소상공인 융자금 신청서 (구비치) 1부. 사업계획서(구비치) 1부. 사업자등록증 사본 1부. 임대차계약서 및 공사계약서 1부.	도시가스설치수용가 융자금신청서(구비치) 1부. 도시가스설치 시공 계약서 사본 1부.



## 환경위생과

## 음식점에서의 『좋은식단』 실천사항

## 소형, 복합찬기 사용

- 찬그릇이 크면 아무래도 반찬을 많이 담게 됨
- 김치 등 찬류는 공통찬통을 사용

## 먹고 남기지 않을 만큼의 적정량 제공

- 한번 제공한 음식은 재사용되지 않도록 먹을 만큼 개별제공
- 반찬이 부족하여 손님이 원할때에는 처음 제공량을 감안하여 무료로 추가 제공
- 음식물 유형에 따른 권장 반찬가짓수 준수

## 손님이 적정량의 반찬을 선택하여 먹을 수 있도록 제공

- 음식물 유형에 따른 권장 반찬가짓수를 적정량 제공
- 개인별로 덜어 먹을 수 있도록 집게, 국자, 개인별찬기들 제공
- 가급적 계절식품 활용

## 위생적인 식사 분위기 조성

- 종사자에 대한 위생 및 『좋은식단』 실천 교육 실시
- 음식찌꺼기를 담을 수 있는 『빈그릇』을 별도 제공
- 종업원의 위생복 착용 및 친절환 서비스

## 기타 음식물쓰레기를 줄이기 위한 실천사항

- 음식물쓰레기 처리기기를 설치하는 등 음식물쓰레기를 적정하게 처리
- 남은 음식물을 싸줄수 있는 용기 또는 포장지 비치
- 1회용품 사용을 억제하고 전분 이쑤시개 비치

## 인천버스와 수도권대중교통수단간 수도권통합요금제 10월 10일 시행



## ● 수도권 대중교통까지 환승할인 확대

- 환승대상 : 인천버스 ↔ 서울/경기버스, 수도권전철
- 환승은 4회까지 인정 (첫차포함시 5회되며 동일노선은 환승이 적용되지 않습니다.  
※공항철도, 공항리무진 제외  
※서울/경기버스 및 인천버스 다인승차시 수도권전철에서 환승할인이 적용되지 않습니다.

## ● 환승운임 제도 변경

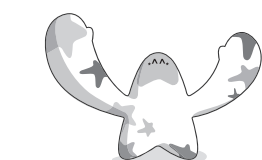
- 간선/지선 : 통행거리 10km까지 기본요금, 10kmch과 5km마다 100원
- 좌석/광역 : 통행거리 30km까지 기본요금, 30kmch과 5km마다 100원

## ● 환승적용기준 및 처리시간 변경

- 환승적용이 승차기준에서 하차기준으로 변경  
-07:00(이상)~21:00(미만) : 하차시 교통카드 접촉 후 30분 이내  
-21:00(이상)~07:00(미만) : 하차시 교통카드 접촉 후 60분 이내
- 하차시 교통카드를 처리하지 않을 경우 패널티 요금이 부과됨(단독통행시 제외)

## ● 좌석형 운임 조정(교통카드 기준)

금 액	노선번호	금 액	노선번호
900원	103번, 780번	1,700원	300번, 700번, 790번
950원	103번, 780번	2,200원	111번, 302번, 306번, 308번, 710번



하차시에도 꼭  
교통카드를  
접촉해주세요!!!

\*301번은 기준운임 적용(수도권 통합요금제 제외)

## 도시재정비촉진사업 주민설문조사 실시

1. 인천시에서는 도시재정비촉진사업에 대한 주민의견을 파악코자 아래와 같이 설문조사를 실시 할 계획입니다.

2. 본 설문조사는 향후 도시재정비촉진사업의 정책방향을 결정하는 중요한 자료로 활용되오니 이해관계인들께서는 한분도 빠짐 없이 설문조사에 참여하여 주시기 바랍니다.

- 조사기간 : 11. 16 ~ 2009. 11. 30까지(15일간)  
※ 조사기간은 사정에 따라 조정 될 수 있음

- 조사대상 : 재정비촉진지구(4개지구)

- ☐ 제물포역세권, ☐ 가좌IC주변
- ☐ 동인천역주변, ☐ 인천역주변

- 조사내용 : 공영개발 찬 · 반 여부

- 조사방법 : 우편발송 및 회수(회송용 봉투 동봉)

※ 각 가정마다 발송되는 설문조사서를 작성한 후 회송용봉투에 넣어 우편 발송하거나 해당 동 주민센터에 설치한 설문지 회송함에 투입

- 문 의 : 도시재생1과 (☎440-4432~3)

2009. 11.

인 천 광 역 시





## 자유공원

벗진 옷으로 갈아 입고 만나요



인천 중구 송학동 1가에 위치한 자유공원이 겨울동안 옷을 갈아 입고 따뜻한 봄에 구민들에게 돌아올 예정이다. 구는 자유공원 광장 리모델링 사업을 2010년 2월 완료를 목표로 하여 광장 바닥을 재포장하고 전망데크와 야외무대를 설치하기로 했다.

구는 2008년 12월부터 자유공원 내에 걷고싶은 거리를 조성하여 구민들에게 삶의 휴식처로 제공했으며 2009년 6월에는 북측산책로에 야간경관 조성사업을 펼쳐 구민들에게 볼거리와 즐길거리를 제공해 왔다.

이번 광장 리모델링 사업으로 우리나라 최초의 서양식 공원인 자유공원이 구민들 곁에 더욱 친근하게 다가설 예정이다.



전망데크

(변경전)



(변경후)



야외무대

(변경전)



(변경후)

### 이 / 달 / 의 / 시

## 청어의 저녁

저녁 찬거리로 청어를 샀습니다.

등줄기가 하도 시퍼래서

하늘을 도려낸 것 같았습니다.

철벽철벽 물소리도 싱싱합니다.

丁若銓은 魚譜에 무어라고 적었던가요.

청어를 앞에 놓고 생각해 보았습니다.

모르긴 해도 누운 자세가

그대로 눈빛 고운 수평선이란 말이었을 것입니다.

그래서 문득 그 위 하늘에 가 닿았으면 하는 마음이 듭니다.

이미 청어가 되어 헤엄쳐 간 정약전 같은 사람들,

잠시 생각하는 동안만큼 저녁이 늦어지겠지요.

그래서 하늘에 푸른 물소리로 먼저 등불을 켵니다.

바다가 헤엄쳐 내 집에 와 있습니다.

김윤식 시인은 '물고기 이야기'를 시로 쓰는 일을 좋아한다고 합니다. 남들은 하고 많은 싹감 가운데 물고기 이야기만 그렇게 쓰느냐고, "비린내 난다"고 말을 했답니다. 그래서 한동안 물고기 이야기가 아닌 다른 이야기를 시로 써 보는데, 아무래도 자기 시를 쓴다는 느낌이 안 들어서 다시 물고기 이야기로 돌아온다고 합니다. 청어의 저녁은 김윤식 시인이 실업자 시절에 돈이 넉넉지 않아 신포시장에서 싱싱한 물고기를 보다 시를 떠올리게 되었답니다.



김 윤 식

1947년 인천 출생  
연세대 국어국문학과 졸업  
『현대문학』시 추천 완료 등단  
시집『고래를 기다리며』『북어 · 2』『사랑한다는 것은 한 사람의 마음이 저문 종소리를 울리고 있다는 것이다』  
『옥탑방으로 이사하다』『길에서 잠들다』『청어의 저녁』등  
現) 인천문협 회장

### 이 / 달 / 의 / 작 / 품

## 엄마랑, 하모니



온가족이 소리높여 부르는 노래가 들리는 듯한 한지조형작품입니다. 윤인자 작가는 이 작품을 통해 행복한 가정의 조화로움을 표현했습니다. 즐겁고 행복한 기분이 들면서 절로 입가에 흐뭇한 미소를 짓습니다. 따라 불러야 할 듯한 기분이 듭니다.



윤 인 자

홍익대학교 미술대학 졸업  
2005 한지박람회 (삼성 코엑스 인도양홀)  
즈믄가지 닥종이 인형전 (인사아트센터)  
2007 재인 홍익미대 동문전 (연수 갤러리)  
2007 녹미전 (한중문화회관)  
2008 파피루스전  
2008. 5 녹미전 (연정 갤러리)  
2008. 12 재인 홍익미대 동문전 (부평구청)  
인천시 중구 인현동 81-3 공예마을 아리랑 대표



## 한마음 무료합동 결혼식

인천종합사회복지관에서는 경제적 사정으로 인하여 예식을 올리지 못한 동거부부에게 “한마음 무료 합동결혼식”을 올려드립니다.

- 대상 : 국민기초생활보장수급권자부부, 저소득층 가정부부, 장애인 부부, 외국인 노동자 부부 등 가정형편으로 인하여 예식을 올리지 못한 동거부부
- 일시 : 2009년 11월 27일 오후 7시부터
- 장소 : 신신웨딩홀(중구 경동소재)
- 내용 : 예식비용 전액무료 (드레스, 사진, 기타 예식비용)
- 문의 : 인천종합사회복지관 ☎873-0541 / 인천시 남구 학익1동 686-8

## 2010년 중구여성회관 1분기 수강생 모집

### ◆ 모집안내

- ▶ 모집대상 : 인천광역시 거주 여성
- ▶ 모집방법 : 중구여성회관 사무실 내방접수
- ▶ 교육기간 : 2010.01.04(월)~03.30(화)
- ▶ 접수기간 : 2009.12.14(월)~12.30(수)
  - ※ 오전 9시 30분부터 수강신청서 배부 및 선착순 접수(9:30~17:00)
- ▶ 준비물 : 수강료(3개월 수강료-과목에 따라), 신분증(본인확인)

### ◆ 독서지도자 신설강좌 안내

독서교육을 가정에서 지도함으로써, 학교교육과의 시너지 효과를 낼 수 있도록 학부모 대상의 독서지도법 연수와 지도자로서의 강사배출을 위한 독서 지도자 과정이 개설됩니다.

- 개강일 : 2010년 1월 4일 ~ 3월 30일(3개월)
- 강사 : 인천지역사회교육협의회 강사
- 강좌내용 : 과정 이수 후 독서지도자 수료증 발급
- 강좌일수 : 12차시, 주 1회 1일 3시간, 45,000원

### ◆ 컴퓨터 인터넷반 신설강좌 안내

인터넷의 기초 다지기부터 신나게 활용하기까지 인터넷 세상으로 풍덩 ~ 빠져 보세요~

- 개강일 : 2010년 1월 4일~3월 30일(3개월)
- 강좌내용 : 인터넷 기초부터 ~ 심화과정까지
- 강좌일수 : 12차시, 주 2회 1일 1시간 30분, 30,000원

- 문의 : 인천중구여성회관 ☎772-7345, 773-7345  
http://www.icjg.go.kr/womanhall

## 전국장애인동계체육대회 종목별 선수 모집

인천광역시선수단은 제6회 전국장애인동계체육대회에 참가하여 금 1, 은 5, 동 5 총점 4,150점을 획득하여 종합순위 5위를 달성하여 인천의 동계종목을 활성화시킬 수 있는 계기를 마련했습니다. 이에 다가오는 제7회 전국장애인동계체육대회에서 상위권 도약을 목표로 각 종목별 장애인선수를 아래와 같이 모집하고자 하오니 많은 관심과 지원을 바랍니다.

- 모집기간: 2009년 10월 ~ 12월
- 모집장소: 인천광역시장애인체육회(선수모집 후 각 동계경기단체에 훈련 연계)
- 모집종목 및 종목별 장애유형

종목	절단 및 기타장애/척수장애		뇌성마비		시각장애		청각장애		지적장애	
	남	여	남	여	남	여	남	여	남	여
스키	알파인스키	○	○		○	○	○	○	○	○
	크로스컨트리	○	○		○	○	○	○	○	○
아이스슬레이지 하키		○	○	○	○					
휠체어컬링		○	○							
빙상		○	○				○	○	○	○

※ 동계체전 일자: 2010년 2월 중 [예정]

※ 선수선발 시 지원사항

- 모집 등록 된 선수들은 선발전을 통한 제7회 동계전국장애인체육대회 참가 자격 획득
- 전국체전 참가선수 훈련비 지원 및 메달포상금 지급.
- ※ 문의: 인천장애인체육회 경기운영팀 032)442-2391~4

## 2010학년도 주부·성인반 중·고등학교 학생 모집

예화여자 중·고등학교에서는 배움의 기회를 놓친 여성분들에게 정규 중·고등학교 과정의 교육을 실시하여 정규 졸업장을 드리며 상급학교(고등학교&대학교) 진학의 꿈을 실현시켜 드립니다. 평생교육을 통해 못 다 이룬 학업의 큰 뜻을 마음껏 펼쳐 보시기 바랍니다. 그 기회를 예화여자 중·고등학교가 함께 하겠습니다. 여러분을 환영합니다.

### 1. 입학 자격

가. 중 학교 : 초등학교 졸업자 및 검정고시 합격자의 여성  
나. 고등학교 : 중학교 졸업자 및 검정고시 합격자의 여성

### 2. 제출서류

- 가. 본교 입학원서
- 나. 졸업증명서 또는 검정고시 합격증
- 다. 사진 (3×4Cm) 1매
- 라. 본인도장
- 마. 전형료 3,000원

### 3. 전 형 : 2009. 11 ~ 선착순 모집

### 4. 특기사항

- 가. 정규졸업학력 부여 및 졸업장 수여
- 나. 자유로운 수업시간 선택 (오전, 오후)
- 다. 전 과목을 기초부터 자세히 교육함
- 라. 중학교는 의무교육으로 인한 수업료 및 교과서대금 전액지원

### 5. 입학 상담 전화: ☎574 - 3351 ~ 4, 7

## 저수조 수질검사

수도법 규정에 따른 저수조(물탱크) 수질검사 매년 1회 이상 먹는물 수질검사기관에 수질검사를 실시하여야 합니다. (수질검사 : 탁도 등 6개 항목) 저수조 수질검사는 11월 하는 것이 좋습니다. 12월부터는 수질검사가 집중되어 수질검사가 지연 될 수 있습니다.

### • 저수조 수질검사 대상

수도법 제33조 및 동법 시행령 제50조에 의한 관리대상 저수조

- (1) 연면적 5,000㎡ 이상인 건축물 또는 시설
- (2) 연면적 3,000㎡ 이상의 업무용시설 및 연면적 2,000㎡ 이상의 복합건축물
- (3) 공연법에 의한 객석수 1,000석 이상의 공연장
- (4) 학원의 설립·운영 및 과외교습에 관한 법률에 의한 연면적 2,000㎡ 이상의 학원
- (5) 유통산업발전법에 의하여 개설 등록된 대규모 점포와 동법에 의한 상점가중 지하도에 있는 연면적 2,000㎡ 이상의 지하상가
- (6) 연면적 2,000㎡ 이상의 혼인예식장
- (7) 체육시설로서 1,000석 이상의 실내체육관
- (8) 건축법 시행령 별표1 제2호 규정에 의한 아파트 및 그 복리시설
  - 아파트 : 주택으로 쓰는 층수가 5개 층 이상인 주택
  - 복리시설 : 어린이놀이터, 근린생활시설, 유치원, 주민운동시설 및 경로당

### • 저수조 수질검사를 이행치 않을 경우

수도법 규정에 따른 저수조 수질검사를 이행치 않을 경우 2년 이하의 징역 또는 1천만원 이하의 벌금처분을 받습니다.

〈문의전화〉 중부수도 720-3147  
동부수도 720-3247 남부수도 720-3348  
남동수도 720-3446 연수수도 720-3548  
부평수도 720-3649 계양수도 720-3747  
서부수도 720-3885 강화수도 720-3921  
인천광역시 상수도사업본부 ☎ 720-2145

## 인천의 미추홀 참물 안심하고 마셔요

2009년 10월중에 실시한 정수장(57개 항목) 및 수도꼭지(5개 항목) 수질검사결과, 모두 먹는 물 수질기준에 적합한 것으로 판정되었습니다.

2009년 10월중 정수장 수질검사 결과(57개중 대표적인 6개 항목)

수질검사항목	먹는물 수질기준	부평 정수장	남동 정수장	공촌 정수장	수산 정수장	강화 정수장	길상 정수장
일반세균	100CFU/ml이하	0	0	0	0	0	0
잔류염소	4.0mg/l 이하	0.87	0.94	0.87	0.85	0.71	0.73
과망간산칼륨소량	10mg/l 이하	1.06	1.53	1.97	1.44	1.35	불검출
수소이온농도	5.8~8.5	7.1	7.2	7.2	7.3	7.1	7.4
염소이온	250mg/l 이하	17	16	16	16	17	17
탁도	0.5NTU 이하	0.050	0.064	0.077	0.051	0.164	0.049
급수구역		부평구 계양구 서구 부평구	중구 연수구 남동구 일부	중구 동구 강화읍	남구 연수구 남동구 일부	강화읍 선원면	길상면

※ 정수장 6개소에 대한 법정 57개 전 항목 수질검사결과 모두 적합하였습니다.

※ 57개 전체항목에 대한 수질검사 결과는 www.waterworksh.incheon.kr에서 참조

### 2009년 10월중 수도꼭지 수질검사 결과

수질검사항목	먹는물 수질기준	중구	동구	남구	연수구	남동구	부평구	계양구	서구	강화군
일반세균	100CFU/ml이하	0	0	0	0	0	0	0	0	0
일산화탄소	0.5mg/l 이하	불검출	불검출	불검출	불검출	불검출	불검출	불검출	불검출	불검출
철	0.3mg/l 이하	불검출	불검출	불검출	불검출	불검출	불검출	불검출	불검출	불검출
망간	0.3mg/l 이하	불검출	불검출	불검출	불검출	불검출	불검출	불검출	불검출	불검출
잔류염소	4.0mg/l 이하	0.41	0.41	0.51	0.49	0.61	0.60	0.69	0.45	0.57

※ 수도꼭지 169개소에 대한 표본 수질검사결과 모두 적합하였습니다.

### 깨끗한 수도물을 마시기 위해서는??

◆저수조물탱크를 6개월에 한번씩 깨끗이 청소하여야 안전하고 깨끗한 수도물을 마실 수 있습니다.

◆저수조청소를 하는 경우에는 저수조의 물을 뺀 후 저수조의 천장·벽·밑바닥 등에 대한 청소를 하고 청소 후에는 소독하며 소독 후에는 저수조에 물을 채운 다음에 수질에 대한 위생상태를 점검하여야 합니다.

## 자동차손해배상보장사업

뺑소니사고·무보험 자동차사고 피해 정부가 무상으로 보상해 드립니다.

- 자동차손해배상보장사업(일명 “정부보장사업”)이란?
  - 뺑소니·무보험자체 의해 자동차사고를 당한 피해자가 다른 수단으로는 전혀 보상받을 수 없는 경우 최소한의 구제를 위해 자동차 책임보험 지급기준에 따라 보상을 지급하는 사회보장제도

### □ 적용대상

- 뺑소니 자동차사고 피해자
- 무보험자동차에 의한 자동차사고 피해자

### □ 청구권자

- 피해자 본인 또는 친권자
- 민법상 상속권자

### □ 보상한도

- 사망 : 최저 2천만원 ~ 최고 1억원
- 부상 : 최고 2천만원
- 후유장애 : 최고 1억원

### □ 구비서류

- 보장사업 보상금 지급청구서(보험회사 소정약식)
- 교통사고사실확인원(관할경찰서)
- 진단서, 치료비 영수증(명세서 등)
- 기타 손해를 입증하는 서류

- 교통사고 피해자 지원 통화안내 콜센터 : 1544-0049







# 컬투

와 함께하는  
**2009**  
**중구 송년음악회**

일 시 : 2009. 12. 17(목) 19:00  
 장 소 : 인천하버파크호텔 대연회장(2층)  
 주 최 : 인천광역시 중구  
 주 관 : 중구문화원  
 문 의 : 공보실(☎760-7132)

**컬투와 함께하는 문화 쇼!쇼!쇼!**

## 2010년 제1단계 공공근로사업 모집

- ▶▶**신청기간** : 2009.12.1(화) ~ 2009.12.7(월) 17:00
- ▶▶**사업기간** : 2010.1. 4(월) ~ 2010.3.31(수)
- ▶▶**참여대상** : 신청일 기준으로 현재 만18세 이상 ~ 60세 이하인 자로서 실업급여수급자, 기초생활수급자, 정기소득이 있는 자나 그 배우자는 제외  
※ 만29세 이하의 청년 우선선발
- ▶▶**사업내용** : 정보화사업, 사회단체지원, 취약지 환경정비 등
- ▶▶**근무시간** : 1일 8시간, 주5일 근무 원칙
- ▶▶**접 수 처** : 거주지 동주민센터  
(신청서, 구직표는 동주민센터 비치)
- ▶▶**문 의** : 주민생활지원과 (☎760-6954),  
거주지 동주민센터



## 신종인플루엔자 A(H1N1) 예방접종일정

전염병예방법 제13조 및 동법 시행규칙 제5조의 규정에 의하여 신종인플루엔자 A(H1N1)예방접종 시행계획을 다음과 같이 공고합니다.

### 1. 예방접종의 종류

신종인플루엔자 A(H1N1) 예방접종

### 2. 예방접종 받을 자의 범위 및 접종비용

- 초등·중등·고등학교 재학생 (무료)
- 의료종사자 및 방역요원 (무료)
- 6개월 ~ 만6세, 임신부, 만성질환자 (접종비 본인 부담)
- 건강한 65세이상 노인 (무료)

### 3. 접종기일

2009년 11월 ~ 2010년 3월

### 4. 접종장소 및 기간

- 초등·중등·고등학교 재학생 : 관내 초·중·고등학교  
(2009년 11월 11일부터~ 12월14일)
- 6개월 ~ 만6세, 임신부, 만성질환자 : 민간위탁의료기관  
(2009년 12월 ~ 2010년 3월)
- 건강한 65세 이상 노인 : 보건소 (2010년 1월 ~ 2010년 3월)  
※ 일정은 변경될 수 있습니다.

### 5. 참고사항

- 신종인플루엔자 A(H1N1) 학교 예방접종은 학생 및 보호자에게 사전 안내 후 자발적 동의 하에 진행됩니다.
- 민간 의료기관에서의 학생 예방접종은 2009년 12월 이후에 가능할 예정이며 예방접종비용은 본인 부담입니다.

### 6. 문 의 : 보건소 가족보건팀 ☎760-6029

## 『인천중구소식』 발간중단 안내

2009. 12월 ~ 2010. 5월까지 「공직선거법」 제86조 제5항에 의거 다양한 내용을 전달하지 못하는 관계로 『인천중구소식』 발간을 중단하오니 이 점 양해해 주시기 바라며 2010년 6월에 더 알찬 내용으로 다시 찾아 뵙도록 하겠습니다.

매월 『인천중구소식』의 배부에 애써주시는 통·반장님들의 노고에 진심으로 감사드립니다.