

2010.6.25(금)

www.icjg.go.kr



꽃 철쭉



나무 해송



새 갈매기



월디 (구 캐릭터)



# 중구소식

## 구 정 방 향

더불어 함께사는  
희망찬 미래도시 건설!

## 중구의 제2도약을 위한 hi-five프로젝트

1. 풍요롭고 청정한 주민 중심의 지역개발
2. 수요자 중심의 친환경조성과 행복한 복지 사회 구현
3. 활력과 여유가 넘치는 지역상권 부활
4. 선진교육 인프라 구축 및 주민자치행정 실현
5. 역사·문화가 살아있는 품격높은 관광도시 조성

| 발행인 중구청장 박승숙 | 편집 공보실 | 주소 우)400-701 인천광역시 중구 신포로 27번지길 80[관동1가 9] | 전화 760-7123 | 팩스 760-7129 | 월간 비매품 | 통권 96호 |



푸른 신록의 향기가 물씬 풍기는 편안한 쉼터  
역사와 전통이 흐르는 자유공원에서  
가족과 연인, 친구와 함께 거닐어 보세요~



인천을 대표하는 공원 중 하나인 **자유공원**은 1888년 만들어진 **우리나라 최고(最古)의 서양식 공원**이다. 응봉산 또는 응담산이라 불리는 자그마한 동산위에 자리잡은 이 공원은 처음 만들어질 당시 각국공원이라 불렸다. 이는 인천항 개항 이후 인천으로 몰려든 서양 사람들이 한데 모여 살던 각국조계(各國祖界)안에 공원이 있었기 때문이었다.

한국전쟁을 겪고 난 1957년 개천절에 이곳에서 맥아더 동상의

제막식을 가지면서 공원의 이름을 자유공원으로 바꾸어 그것이 오늘에 이르고 있다. 지난날 이곳에는 인천각·청광각(淸光閣) 등의 건조물이 들어서 있었으나 6·25전쟁 때 없어졌다. 충혼탑을 비롯하여 석정루(石汀樓)·연오정(然吾亭) 등이 있으며, 학익고인돌[鶴翼支石墓]을 옮겨 보존하고 있다. 자유공원은 인천 시가지와 인천항, 월미산 등을 한눈에 바라볼 수 있는 시민의 휴식·위락장소이며, 미술대회·글짓기대회 같은 각종 행사도 자주 열린다.

## 지면 안내 »

- 1 | 표 지 | 자유공원
- 2 | 레저여행 | 인천중구 개항누리길
- 3 | 기획 | 중구청장을 떠나면서 구민 여러분께 드리는 말씀 (박승숙 구청장)
- 4 | 테마 | 중구문화재탐방(담동성당)/옛날옛적에(은혜를 갚은 쥐)

- 5 | 우리동네 | 2010년도 영종동주민자치센터 3/4분기 프로그램 운영시간표  
쪽방촌 불우이웃 방문격려/ 폐휴대폰 모으기 전개
- 6 | 복지 | 알차고 다함께진 복지혜택
- 7 | 보건 | 우리동네 건강지킴이 중구보건소
- 8~9 | 당선소감 | 제5회 전국동시지방선거 당선자 당선소감
- 10 | 공연정보 | 한중문화관 7월 공연, 전시회  
월미도 문화공연과 차이나타운 거리예술제

- 11 | 생활정보 | 이달의 시/이달의 그림/생활법률
  - 12 | 행정소식 | 각 실과 행정정보
  - 13 | 종합 | 해수욕장 7월 일제히 개방/녹색은 생활이다
  - 14 | 알림마당 | 유관기관 및 단체 각종안내
- | 계 시 판 | 청소년 문화ZONE/별빛영화여행/2010 자유공원 토요상설공연

모든 생활쓰레기(일반,음식물,재활용쓰레기)는 **밤 8시 이후** 배출하도록 합시다!



# 근대 역사의 파노라마 도보관광으로 즐기는 이색여행 인천중구 개항누리길!!

## 인천개항누리길 해설 신청

- ▶ 인천문화관광해설사회 [cafe.daum.net/inmunkwan](http://cafe.daum.net/inmunkwan)
- ▶ 인천문화관광해설사 ☎ 010-7276-7277
- ▶ 인천광역시 중구 관광진흥과 ☎ (032)760-7823
- ▶ 인천광역시 중구 문화관광사이트 [www.icjg.go.kr/tour](http://www.icjg.go.kr/tour)  
(테마관광 → 도보관광 → 도보관광참가신청)

### 자유공원

개항 후 각국공원, 일제강점기 서공원, 광복 후 만국공원을 거쳐 6.25 전쟁 이후 자유공원에 이르기까지 한국 근현대사가 공원명칭에 반영되어 있다. 1888년에 조성된 우리나라 최초의 서구식 근대공원으로, 1897년 설립한 서울의 파고다공원보다 9년이나 앞선다. 공원의 설계는 러시아 토목기사인 사바틴이 담당했으며, 각국 공동조계내에 위치해 있기 때문에 각국공원이라 불렀다. 일제강점기에는 서공원, 광복 후에는 만국공원이었다가 1957년 맥아더장군 동상 건립 이후 자유공원이 되었다.

### 신포쇼핑타운

순우리말 '터진개(탁포, 垢浦)'에서 유래한 신포동은 바늘, 화장품, 양장 등 근대 문물의 전시장이었다. 개항 당시 신포동은 인천의 중심지 역할을 수행하던 곳으로, 1890년 초 정흥택 형제가 최초의 어시장을 개설하면서 시작하였고, 농업에 종사하는 중국인들이 이 곳에서 야채시장을 장악하였다. 일제강점기에는 공설 제1일용품시장과 공설 제2일용품시장이 되었다가 광복 후에 지금과 같은 신포동재래시장이 형성되었다. 쫄면과 닭강정을 국내에서 처음 개발한 곳으로, 개항장 역사 문화의 거리와 연계하여 쾌적하고 편리한 쇼핑을 즐길 수 있다.

### 차이나타운

1884년 조성된 청국조계로부터 오늘날에 이르기까지 120여 년의 역사를 간직한 '한국 속의 작은 중국'으로 인천 다문화의 상징이다. 인천역에서 패루를 지나 언덕을 오르면 차이나타운의 중심거리를 만날 수 있다. 중국 전통의상인 치파오를 입은 화교 상인들과 최근 복원된 중국식 근대건축물과 중국을 상징하는 붉은 색의 간판, 홍등을 볼 수 있고 차이나타운의 대표음식인 자장면과 공갈빵, 월병, 중국차도 맛볼 수 있다.

### 개항장근대역사문화타운

1883년 인천개항, 120여년 역사의 흔적을 간직한 근대문화의 공간 대표적 근대건축물인 중구청(舊 일본영사관)은 등록문화재 제249호 1883년 일본조계지 내 거류민을 보호하기 위해 설치된 일본영사관이었으며 이사청, 인천부청사로 사용되다 1933년 지상 2층으로 신축되었고, 1964년 현재의 모습인 3층으로 증축되었다. 광복 이후 인천시청으로 활용되다가 1985년부터 중구청으로 사용되고 있다. 모더니즘 양식의 수평의 긴 띠창이 특징이다.

## 인천개항누리길 찾아가기

### 1시간 코스

인천역 - 제1패루 - 舊)공화춘 - 청일조계지계단 - 삼국지벽화거리 - 차이나타운거리 - 의선당 - 제3패루 - 한미수교100주년기념탑 - 자유공원 - 인천기상대 - 제물포구락부 - 각국조계지계단 - 중구청 - 舊)일본제58은행 - 인천개항장 근대건축전시관(舊.일본제18은행) - 舊)일본제1은행 - 대불호텔터 - 인천아트플랫폼 - 한국기독교100주년기념탑 - 한중문화관

### 2시간 코스

인천역 - 제1패루 - 舊)공화춘 - 청일조계지계단 - 삼국지벽화거리 - 차이나타운거리 - 의선당 - 제3패루 - 한미수교100주년기념탑 - 자유공원 - 인천기상대 - 홍예문 - 인천내동교회 - 舊)인천우체국 - 중구청 - 舊)일본제58은행 - 인천개항장 근대건축전시관(舊.일본제18은행) - 舊)일본제1은행 - 대불호텔터 - 인천아트플랫폼 - 한국기독교100주년기념탑 - 한중문화관

### 3시간 코스

인천역 - 제1패루 - 舊)공화춘 - 화교중산학교 - 청일조계지계단 - 삼국지벽화거리 - 차이나타운거리 - 의선당 - 제3패루 - 한미수교100주년기념탑 - 자유공원 - 인천기상대 - 홍예문 - 인천내동교회 - 신포문화의거리 - 신포시장 - 신포지하상가 - 답동성당 - 중구청 - 舊)일본제58은행 - 인천개항장 근대건축전시관(舊.일본제18은행) - 舊)일본제1은행 - 대불호텔터 - 인천아트플랫폼 - 한국기독교100주년기념탑 - 한중문화관



# 중구청장을 떠나면서 구민 여러분께 드리는 말씀

- 박승숙 구청장 -



존경하는 10만 구민 여러분!  
그리고 600여 공직자 여러분!  
오늘 저는 내 고장 중구의 희망찬  
미래건설에 대한 시대적 소명과  
막중한 책임감을 가지고 지난 4년  
동안 구정업무 수행을 위해 몸  
담아 왔던 중구청을 떠나면서  
여러분과 석별의 인사를 나누고자  
합니다.

먼저 그동안, 부족한 경륜과  
역량에도 불구하고 언제 어디서나

격려해 주시고, 성원해 주신 존경하는 구민 여러분과 힘겨운 여건 속에서도  
함께 땀 흘려온 자랑스런 직원 여러분께 진심으로 감사의 마음을  
전합니다.

존경하는 구민 여러분!

그리고 공직자 여러분!

구청장으로 재직하는 동안 저는 도시기능이 침체된 구도심지역을 어떻게  
재생시킬 것인가?

다양한 근대문화 유산과 천혜의 자연환경을 가지고 있는 우리 중구에  
관광인프라를 어떻게 구축하고 이를 지역경제 활성화로 이어 갈 것인가?

많은 고민과 어려움을 느낀 날도 적지 않았습디만, 제가 구청장으로  
취임하면서 세운 『더불어 함께 사는 희망찬 미래도시 건설』이라는 구정  
목표를 실현하기 위해 10만여 구민, 그리고 600여 공직자와 함께 열심히  
한 결과 깨끗하고 쾌적한 친환경 도시, 품격 높은 문화 · 관광도시 조성에  
소기의 성과가 있었다고 자부합니다.

먼저, 각종 도시 기반시설 확충과 생태숲 조성사업으로 살기 좋은 도시  
환경을 구축하였습니다. Clean & Green Incheon Port사업을 통하여 항만  
주변의 환경정비, 경관개선 사업과 담장을 허물고 나무를 심어 깨끗하고  
쾌적한 항만을 조성함으로써 세계일류 명품도시 건설의 토대를 마련하  
였습니다. 1구 1특화거리 조성사업을 비롯한 주요 기반시설 정비사업과  
생활폐기물 처리의 선진화를 위하여 클린하우스 설치, 그 동안 상수도  
미급수 지역이었던 용유 무의지역에 해수담수화 시설을 설치함으로써  
주민의 고질적인 식수난 부족을 해결하였습니다.

특히, 지난 3월 주민의 오랜 숙원사업인 중구 문화회관 및 국민체육진흥  
센터 건립 기공식을 거행하고 현재 한창 공사 중에 있습니다. 최첨단의  
공연장과 전시장, 수영장, 축구장을 두루 갖춘 문화회관과 국민체육진흥센터는  
구민에게 여가활동 공간을 제공하고 인근 갯골유수지 공원과 나들공원을  
아우르는 균형 있는 지역발전의 모델로써 중구의 새로운 명소가 될  
것입니다.

둘째, 더불어 함께 사는 따뜻한 복지사회 구현을 위해 사랑과 나눔의  
사업을 펼쳤습니다. 2008년 4월, 장애인 복지관이 없던 중구 지역에 중구  
장애인 종합복지관을 건립함으로써 중구 거주 장애인들에게 종합적인  
재활서비스를 제공하고 장애인의 자립생활과 고용, 삶의 질 향상을 위해  
노력하였습니다.

또한, 노인복지시설을 확충하여 어르신들의 건전한 여가 활동 지원은  
물론 편안한 노후생활 지원을 통하여 노인복지 증진에 기여 하였으며 여성  
회관 운영 지원, 저소득 한부모가정 자녀 지원, 다문화가정 지원 사업 등을  
통하여 건강가정을 위한 사회기반 조성에 노력하였습니다.

셋째, 경제기반 체질개선을 통하여 지역경제를 활성화하였습니다.

대형할인점의 등장으로 상대적 경쟁구조가 취약한 재래시장 및 소규모  
상점가를 활성화시키기 위하여 시설 현대화 사업을 지속적으로 추진하  
였으며, 상권별 홍보 및 행사 지원을 통하여 상인들의 사기 진작 및 상권  
활성화의 계기를 마련하였습니다.

넷째, 주민과 함께하는 열린 구정, 고객만족 행정 실현을 위해 노력하였  
습니다. 2006년 12월 舊 인천여고 부지에 보건소를 신축함으로써 선진  
보건 의료 행정을 구현하고 주민에게 최상의 의료 · 문화서비스를 제공하게  
되었습니다.

또한, 주민의 불편사항을 신속히 해소하고 구민의 의견수렴 창구를 상시  
오픈하여 주민과 함께하는 다양한 대화 행정을 추진하고자, 노후화된  
구청사 외부환경을 정비하고 민원실을 현대적인 사무공간과 고객을  
최우선으로 하는 공간으로 개선하였으며, 영종지역 개발로 인구 증가가  
예상됨에 따라, 영종북합청사를 건립하여 급변하는 행정환경에 능동적  
으로 대처하고 주민들에게 양질의 서비스를 제공하고자 현재 공사가 한창  
진행 중에 있습니다.

마지막으로, 문화 · 관광 인프라 구축과 축제를 통하여 품격 높은 도시  
이미지를 창출하였습니다. 2008년 10월 비전 선포식으로 시작 된 「중국어  
마을」은 국내 유일의 차이나타운이라는 기반 아래, 생생한 체험교육  
프로그램, 어학 강좌 운영, 자장면 축제 개최 등 다양한 콘텐츠 개발로  
중국 문화를 느낄 수 있는 기회를 제공하고 있습니다.

또한, 산재해 있는 개항기 근대역사 문화유산을 보존 · 관리하기 위해  
인천 개항장 문화지구 지정을 추진하였으며, 인천 한국 근대최초사 박물관  
개관과 자장면 박물관 조성 사업, 야간경관 조성사업, 역사 · 문화의 거리  
기반시설 정비 사업, 간판이 아름다운 거리 조성 사업 등 하드웨어, 소프트  
웨어를 망라하는 관광인프라를 구축하여 관광사업 활성화 및 지역경제  
활성화에 기여하였습니다.

특히, 지난 3월 해양광장 정비 및 지하공영주차장 건립공사와 4월에는  
월미도 문화의 거리 친수공간 확장공사의 첫 삽을 떴습니다. 친수공간인  
해양광장과 월미도 문화의 거리가 새롭게 정비되면 관광특구 지역의 균형  
있는 발전과 지역주민과 관광객들이 다 함께 서해바다를 만끽할 수 있을  
것입니다.

존경하는 중구 구민 여러분!

공직자 여러분!

우리 중구는 국제적인 항만과 공항을 동시에 보유하고 있으며 근대 역사 ·  
문화 유산이 고스란히 살아 있고 천혜의 자연환경을 겸비하고 있어 인천  
발전을 선도할 무한한 가능성을 가지고 있습니다. 그 가능성을 현실로  
이루고 품격 있는 미래 선진도시로 도약하기 위한 중요한 시기입니다.

구청장으로 재임하는 동안 제가 구상한 많은 계획과 과제들, 현재 추진  
중인 사업들을 마무리하지 못하고 떠남에 사뭇 아쉬움이 밀려들지만,  
그동안 우리 모두가 해온 것처럼 구민 여러분과 공직자 분들이 하나가  
되어 노력한다면 의미있는 결과를 이룰 것이라 믿습니다.

어려운 여건 속에서도 그동안 구청장으로서 소임을 잘 수행할 수 있도록  
도와주신 여러분께 다시 한번 감사드립니다. 앞으로 새로 취임 하시는  
김홍복 구청장과 함께 우리 중구가 살기 좋은 명품도시로 더욱 발전할  
것을 진심으로 기대합니다.

여러분 모두 항상 건강하시고 가정에 행복이 충만하기를 기원 드립니다.

저는 중구청을 떠나지만 항상 여러분에 대한 사랑과 신뢰는 변치 않을  
것입니다.

감사합니다.





연속기획

## 중구 문화재 탐방 1

※ 출처 :  
인천의  
유산을 찾아서

천주교의 인천 전래와 성당 건축에 대해서는 몇가지 이설이 있다.

1908년 6월에 발간된 『인천개항 25년사』에는 1885년, 현 중구 신흥초등학교 인근에 일대사원(一大寺院)을 건축했다는 기록이 보이고, 1933년에 간행된 『인천부사』는 1889년 현재와 같은 답동 3번지 1호에 조셉 빌렘 신부의 창설로 답동 언덕 위에 십자가 성당이 세워졌다고 적고 있다.

마지막 천주교 인천교구 답동성당 연혁사에 의하면 1893년 파리 외방전교회 소속 불란서인 우(禹)바오로 신부가 인천 본당 신부로 부임하여 임시 성당을 신축하고 복음의 씨를 뿌리기 시작했다고 기록하고 있다. 우신부는 1898년 서울로 전임되고 1899년 서(徐)요셉 신부가 그의 후임으로 와서 본격적인 성당을 건축하였다고 한다.

그러나 정확한 것은 고종 24년(1887) 5월, 한불 통상조약 비준으로 외방선교회 소속 조선교구장 블랑(Blan)주교가 조셉 빌렘(Joseph Wilhelm, 한국명 홍석구) 신부를 인천 초대 본당신부로 임명했다는 설이다.

고종 26년(1889) 7월 1일 인천에 부임한 빌렘 신부는 답동 언덕에 10,599.6㎡(3,212평)의 부지를 마련하여 이듬해 7월 성당 건축 정초식을 갖고 건축에 힘썼다. 그러나 빌렘 신부는 성당 건축의 기초만 만든 채 그 해 11월 용산신학교로 전임되었다. 제2대 신부인 르비엘(Emile Leviel, 한국명 신삼택)신부가 매입해 둔 대지에 경리부 건물 1동을 고종 28년(1891)에 건립하면서 이곳을 임시 성당으로 사용하였다.

고종 31년(1894) 5월, 코스트 신부와 샤르즈보프(Chargebeouf, 한국명 송덕망)신부가 인천본당에 와 고딕식 성당의 기초 공사 설계도를 그렸다. 본격적인 성당 건축은 고종32년(1895) 8월에 착수하여 1년 후에 종탑과 벽돌 공사를 완성하고, 2년 만인 광무 1년(1897)에 공사의 대강을 마쳤다. 당시 종탑은 인천 시내 어디에서나 볼 수 있는 교회의 상징물이었다.

그 후 답동성당은 광무 8년(1904) 4월에 제4대 본당 신부로 임명된 드뇌

(Eugene Deneux, 한국 이름 전학준) 신부가 1934년 4월에 구 성당을 세워 둔 채 외벽을 벽돌로 쌓아 올리는 성당 개축 공사를 시행하여 4년 2개월만인 1937년 6월 30일에 연건평 1,013.76㎡(307.2평)을 준공하였다.

그 후에도 답동성당의 본당은 치자렛(Chizallet)신부가 개축 공사를 하면서 로마네스크식으로 변형이 이루어진 채 오늘날까지 보존되어 오고 있다. 구내에는 수녀원을 비롯하여 고아원·학교·유치원 등 부속 건축물이 있다. 성당의 평면은 십자형으로, 붉은 벽돌을 주재료로 하여 중요한 곳에는 화강암을 사용하였다. 정면의 중앙과 양 옆으로 출입구가 나있고, 가운데 출입구 위로 장미꽃 모양의 창을 설치했다. 건물 중앙에 큰 탑을 두고 경사진

지붕을 날개로 단 다음, 끝부분에 장식적인 작은 탑을 두고 있는데, 이것은 20세기 초에 지어진 우리나라 교회건물의 보편적 형식이다.

평면은 장방형의 끝 쪽에 각형 후진(後陳 : Apse)을 두었는데 내부는 신랑(身廊

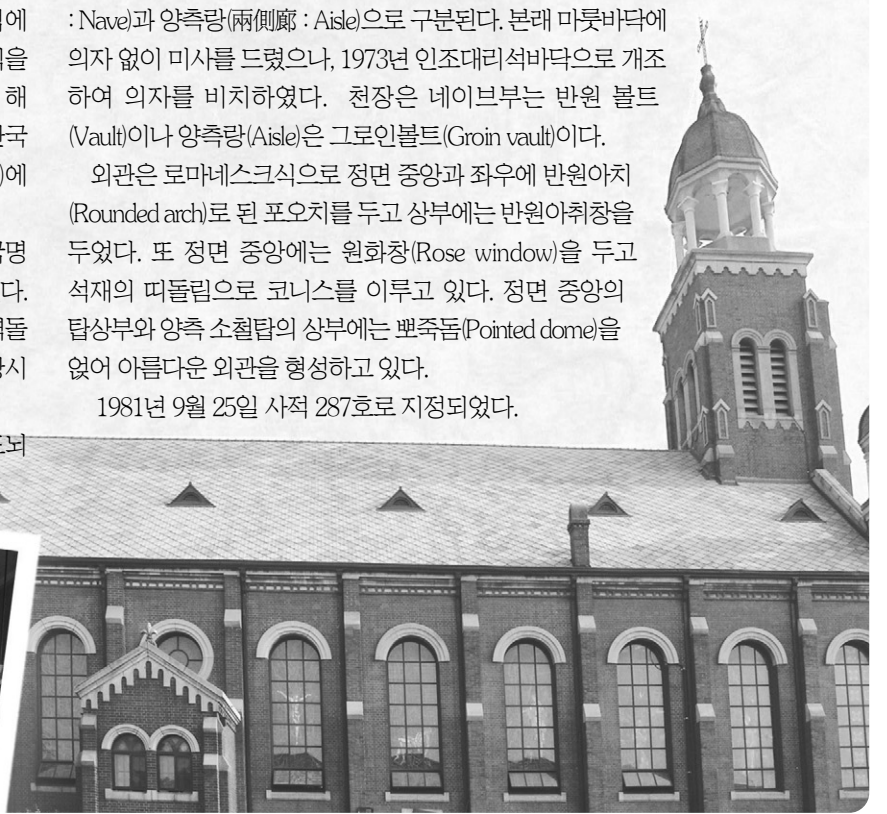
사적 287호

## 인천 답동성당

: Nave)과 양측랑(兩側廊 : Aisle)으로 구분된다. 본래 마룻바닥에 의자 없이 미사를 드렸으나, 1973년 인조대리석바닥으로 개조하여 의자를 비치하였다. 천장은 네이브부는 반원 볼트(Vault)이나 양측랑(Aisle)은 그로인볼트(Groin vault)이다.

외관은 로마네스크식으로 정면 중앙과 좌우에 반원아치(Rounded arch)로 된 포오치를 두고 상부에는 반원아치창을 두었다. 또 정면 중앙에는 원화창(Rose window)을 두고 석재의 띠돌림으로 코니스를 이루고 있다. 정면 중앙의 탑상부와 양측 소철탑의 상부에는 뾰족돔(Pointed dome)을 얹어 아름다운 외관을 형성하고 있다.

1981년 9월 25일 사적 287호로 지정되었다.



## 옛날 옛적에

옛날 영종도 한 마을에 아주 아리따운 아가씨가 살고 있었다. 부모님께 효도 하며 마을 사람들에게 상냥하여 흠 잡을 데 없는 마음씨 착한 처녀였다. 어찌나 마음씨가 착한지 어린아이는 물론이요 하찮은 동물들에게조차도 함부로 대하지 않았다. 그러던 어느 날, 처녀가 저녁상을 치우고 방으로 들어가려 할 때였다. 부엌 옆 조그만 구멍에서 쥐 한 마리가 나와 밥알을 주워 먹고 있었다. 신기하고 놀랍기도 한 처녀는 밥알을 다 먹고 부엌 바닥을 훑는 쥐에게 밥을 한 술 더 떠 놓았다. 쥐는 고맙다는 듯이 짹짹 거리며 처녀가 더 떨어 준 밥을 먹었다. 그 후부터 처녀는 매일 저녁 상을 치우고 나면 밥을 한 숟갈씩 놓아 주었다.

쥐는 매일 밥을 얻어먹으며 잘 자랐다. 그러던 어느해 처녀는 그 동네 총각과 정혼을 하게 되었다. 그런데 이 동네에는 매년 산 속 동굴에다 처녀를 바치면서 제사를 지내는 풍습이 있었다. 동굴에 사는 천년 묵은 커다란 지네에게 처녀를 제물로 바치지 않으면 마을에 재앙이 내린다고 믿었다. 이 동네에는 지네에게 제물로 바쳐진 처녀가 아주 많았고, 때문에 어린 딸을 서둘러 시집보내는 일이 흔했다. 그 해에도 동네 사람들이 제비를 뽑아 제물로 바칠 처녀를 결정 했는데 마침 마음씨 착한 처녀가 대상이 되었다.

시집도 못 가보고 죽게 된 처녀의 집에선 걱정이 태산 같았다. 죽을 날을 받아 놓은 처녀는 매일 같이 눈물로 지새웠다. 처녀가 지네에게 제물로 바쳐지게 될 전날 밤이었다. 마지막으로 쥐에게 밥을 주던 처녀는 눈물을 흘리며 혼잣말로 말했다. “쥐야, 이제 너와도 마지막이란단다. 난 내일이면 지네에게 잡혀 죽은 몸이 된단다.” 처녀의 말을 알아들었는지 밥알을 주워 먹던 쥐도 눈물을 흘렸다. 그렇게 마지막 밤이 지나고 아침이 밝았다. 깨끗한 옷으로 갈아 입고 동네 사람들이 준비한 가마에 올라탄 처녀는 눈물로 부모님께 하직 인사를 드리고 동굴 앞 바위로 향했다. 제사 상을 준비한 동네 어른들은 눈물을 보이면 재앙이 내린다고 우는 처녀를 나무랐다.

바위에 도착하자 처녀를 올려 놓고 제사를 지냈다. 마을에서 가장 나이가 많은 어르신네가 나와 하늘을 우러러 말했다. “신령스럽고 영험하신 우리 마을의

수호자이신 지네님이시여! 이번 해에도 다름없이 처녀를 바치오니 부디 지난 해와 마찬가지로 풍년 들게 하시고 우리 마을을 보살펴 주소서.” 이말이 끝나기 무섭게 갑자기 푸르던 하늘에 천둥 번개가 요란하게 치면서 장대같이 비가 쏟아지는 것이었다. 놀란 마을 사람들은 처녀만 남겨 놓고 모두 도망갔다. 이제 마지막이다 싶은 처녀는 두 눈을 꼭 감은 채 죽은 듯이 누워 있는데 갑자기 동굴에서 천년 묵은 지네가 노란 연기를 뿜어내면서 나오는 것이었다.

거대한 몸집에 꿈틀거리는 수많은 다리들, 노란 연기 속으로 어슴프레 보이는 지네의 얼굴은 형용할 수 없을 만큼 무섭고 징그러웠다. 이내 지네는 긴 수염으로 처녀를 휘감아 동굴 속으로 사라졌고 그 순간 처녀는 그만 정신을 잃어버렸다. 그런데 이것이 웬일인가? 처녀가 그 동안 한 숟가락의 밥으로 먹여 키우던 쥐가 처녀를 따라 동굴 속으로 들어간 것이다. 지네가 막 처녀를 잡아먹으려는 순간 쥐는 날쌔게 지네의 몸통이에 매달려 온 힘을 다해 물어 뜯었다. 깜짝 놀란 지네는 얼떨결에 처녀를 바닥에 떨어뜨렸다.

하늘도 은혜를 갚으려는 쥐의 마음에 감복을 했는지 천년 묵은 지네의 눈에서 뿜어 나오는 광채 못지않게 쥐의 눈에서도 광채가 비쳐 나오고 있었다. 그렇게 한참을 노려보던 끝에 거대한 지네와 조그만 쥐의 격렬한 싸움이 벌어졌다. 쥐는 지네보다 작았지만 날렵하게 몸을 움직였다. 게다가 밥을 주던 처녀를 구해야 한다는 생각에 쥐는 지네와 당당히 맞섰다. 쥐는 죽을 각오로 지네에게 덤비며 자기 몸이 다치는 것을 아랑곳하지 않았다. 밤이 새도록 싸움은 계속되었다. 다음날 새벽 처녀의 주검을 매장하기 위해 동네 사람들이 몰려왔다. 불쌍한 처녀의 죽음을 안타깝게 생각하여 혀를 차며 동굴안으로 들어선 사람들은 그만 깜짝 놀라고 말았다. 죽은 줄로 알았던 처녀가 멀쩡하게 살아 있는 것이 아닌가. 그리고 그 곁에는 지네와 쥐가 함께 죽어 있었다. 사람들은 사연을 알고 나서 하찮은 미물에 지나지 않는 쥐가 죽음으로 은혜에 보답한 것을 감탄하며 서로 돕고 사는 마음을 갖게 되었다.

※ 출처 : 인천역사문화총서(옛날옛적에 인천)

## 은혜를 갚은 쥐



## 2010년도 영종동 주민자치센터 3/4분기 프로그램 운영 시간표

연 번		프로그램명	강사	요일	시 간	모집인원
1		종이랑 미술(6, 7세) - 1반	손진이	월, 수	16:00~17:00	10명
		종이랑 미술(6, 7세) - 2반			17:00~18:00	10명
2		중국어(초급) - 1반	오은정	화, 금	11:30~12:30	15명
		중국어(초급) - 2반		화, 금	10:30~11:30	15명
		중국어(중급)		화, 금	09:30~10:30	15명
3		다이어트댄스(초급)	최말엽	월, 수	15:00~16:00	20명
		다이어트댄스(중급)		화, 목	10:00~11:30	20명
4		댄스스포츠(초급)	조미영	목, 금	13:00~15:00	20명
		댄스스포츠(중급)		화	14:00~16:00	20명
				금	10:00~12:00	
5		요 가 반(기초)	최영숙	월, 수	09:00~11:00	30명
		요 가 반(중급)			11:00~13:00	30명
6	컴퓨터 1	컴퓨터교실 1(기초 실버반-60세 이상)	김정심	월, 수	11:10~12:40	18명
		컴퓨터교실 1(기초 성인반)		월, 금	15:30~17:00	18명
		컴퓨터교실 1 (실무 활용반)		금	10:00~12:00	18명
		컴퓨터교실 1 (취업반)		월, 수	10:00~11:00	18명
	컴퓨터2	컴퓨터교실 2(기초반)	OOO	화, 목	10:00~11:00	18명
		컴퓨터교실 2(중급반)		화, 목	11:00~12:30	18명
7		꽃꽂이교실	김미란	금	14:00~17:00	20명
8		풍물 교실(초급)	강경희	수, 금	10:00~12:00	15명
		풍물 교실(중급)	강정욱	화, 목	10:00~12:00	15명
9		부키랑 동화구연하차(6세 아동반)	문필재	수	16:00~17:00	10명
		부키랑 동화구연하차(7세 아동반)		수	17:00~18:00	10명
		박학천 국어논술(8세 초등 1학년반)		목	16:00~17:00	10명
		박학천 국어논술(9세 초등 2학년반)		목	17:00~18:00	10명
		박학천 국어논술(10세 초등 3학년반)		목	18:00~19:00	10명

연번	프로그램명		강사	요일	시 간	모집인원
10	어린이재즈댄스(6~8세)		김정미	화, 목	16:00~17:00	20명
	어린이재즈댄스(초등반)				17:00~18:00	20명
11	일본어교실(초급)		채현명	월, 수	09:00~10:00	15명
	일본어(중급) - 1반				10:00~11:00	15명
	일본어(중급) - 2반				11:00~12:00	15명
12	한국무용(신도시)		원문실	화	12:00~14:00	20명
				금	15:00~17:00	
	한국무용(운남동)			화	14:30~17:30	20명
13	실버댄스(초급)		성순자	월	13:00~15:00	20명
	실버댄스(중급)			수	13:00~15:00	20명
14	실버탁구		김지호	화	13:00~15:00	10명
15	건강헬스교실			월~토		50명
16	성인 발리댄스		이옥란	화, 목	09:00~10:00	20명
17	한자교실(성인반)		구정자	화	14:00~15:30	10명
	한자교실(어린이반)				16:00~17:30	10명
18	웰빙사교댄스(부부반)		성순자	월, 목	18:00~19:00	20명
19	골프교실	초급1반	○○○	월, 목	10:00~12:00	10명
		초급2반	○○○	월, 목	10:00~12:00	10명
		초급3반	○○○	화, 금	10:00~12:00	10명
		초급4반	○○○	화, 금	10:00~12:00	10명
	인천골프클럽	초급1반	송명진	월, 목	11:00~13:00	10명
		초급2반		화, 금	11:00~13:00	10명

■ 문 의 : 영종동주민센터 ☎ 760-7768

쪽방촌 불우이웃  
방문 격려

동인천동새마을부녀회(회장 주용자)에서는 5월31일(월)에 동인천역 주변 쪽방촌을 방문하여 김치 20kg을 전달했다. 동인천동부녀회에서는 쪽방촌에 어렵게 사는 무의탁독거노인들을 비롯한 어려운 이웃들을 위해 매월 정기적으로 김치를 지원하기로 약속했다.

도시의 금광, 폐휴대폰 모으기 전개  
폐휴대폰으로 이웃사랑

- 폐 휴대폰 등 가전제품에서 자원의 회수는 폐금속자원(도시광산) 리사이클산업
- 휴대폰 1대당 평균 금 0.034g, 은 0.2g, 구리 10.5g 함유  
※ 금광석의 경우 1톤 중 약 5g 채취, 휴대폰은 1톤 중 400g 금 채취
- 폐 휴대폰에는 납 등 중금속이 포함, 매립, 소각될 경우 환경 오염 유발

폐휴대폰 및 폐가전제품은 도시의 광산이라고 할 정도로 금 등 산업에 유용한 금속이 포함되어 있다. 따라서 가정에서 잠자고 있는 폐휴대폰을 모아서 다시 활용만 한다면 광산에서 금을 캐는 것보다도 더욱 효율적일 것이다. 또한 폐휴대폰(가전제품 포함)에는 납 등 환경에 유해한 중금속이 포함되어 있어 매립되거나 소각될 때 우리의 생활환경에 매우 나쁜 영향을 줌은 물론 후손에게 물려줄 자연환경도 파괴될 것이다.



녹색새마을중구본부(회장 양인종)에서는 지난 4월말부터 각동 새마을회를 순회하면서 '폐휴대폰 모으기의 중요성'에 대해 교육 및 결의를 다지면서 각동별 수집 목표를 세워 '폐금속자원 리사이클 운동'을 적극적으로 추진해 나가기로 했다. 현재 매일 일일 수집점검을 통해 '폐휴대폰 모으기'를 적극적으로 전개하여 6월 20일까지 새마을지도자 1인 5개 이상씩 총 2,000여개의 폐휴대폰을 모을 계획이며, 이의 판매를 통한 수익금 전액을 이웃돕기 사업비로 활용하기로 했다.

## 폐휴대폰 모으기는 도시광산산업

- ▷ 폐 휴대폰 100대를 모으면 금 1돈을 캘 수 있습니다.
- ▷ 잠자는 폐 휴대폰 1대로 이웃 사랑을 실천하세요.
- ▷ 폐 휴대폰을 모으면 커다란 사랑이 됩니다.



## 우리주변의 어려운 이웃을 위해 긴급전화 129가 있습니다

### ■ 긴급지원제도란?

기존의 사회복지제도로는 대처하기 어려웠던 일시적인 위기상황으로 긴급한 지원이 필요한 저소득층을 조기에 발견하여 신속하게 지원하는 제도입니다.

### ■ 긴급지원대상자

– 위기사유로 인하여 생계유지 등이 어렵게 된 자

- 주소득자가 사망, 가출, 행방불명 등으로 소득이 최저생계비 이하인 경우
- 중한 질병 또는 부상을 당한 때
- 가구구성원으로부터 방임·유기되거나 학대 등을 당한 때
- 가정폭력 또는 가구구성원으로부터 성폭력을 당한 때
- 화재 등으로 주택·건물에서 생활하기 곤란하게 된 때 등

– 소득기준 : 최저생계비의 150%이하(4인가구 기준 : 204만원)

– 재산기준 : 1억3천5백만원이하(금융재산 300만원이하)

### ■ 긴급지원내용 및 기간

종 류	지 원 내 용	지원기간
금전·현물·지원	생계지원 • 식료품비, 의복비 등 1개월 생계유지비 • 최저생계비의 68.5%	1개월
	의료지원 • 각종 검사 및 치료 등 의료서비스 지원 ※퇴원 후 비용은 지원불가 • 300만원 이내(본인부담금 및 비급여항목 지원)	1회
	주거지원 • 임시거소 제공하되 지역특성 고려	1개월
	사회복지시설이용지원 • 사회복지시설에의 입소 또는 이용서비스의 제공	1개월
	교육지원 • 초·중·고등학생 중 수업료 등이 필요하다고 인정되는 경우 • 학비지원(초 17만5천원, 중 27만8천원, 고 34만원 및 수업료·입학금) – 긴급지원 대상자에 한함.	1회
그 밖의 지원	• 동절기(10~3월) 연료비 : 7만원 범위 안에서 지원 • 해산비, 장제비, 전기요금 : 각 50만원	1개월

※ 심의 및 구청장 결정으로 연장지원가능(의료비 1회, 생계·주거·복지시설이용·연료비 5개월, 교육 1회 연장가능)

### ■ 지원요청 및 제보

– 위기상황에 처했을 때는 누구든지 전국 어디에서나 “희망의 전화 129” 또는 중구청 주민생활지원과 ☎ 032-760-6957로 전화주세요

## 중구 참전유공자 참전명예수당 지급신청

### ■ 지급 개요

- 지급대상 : 중구에 1년 이상 주소를 둔 만65세 이상의 참전유공자
- 지 원 액 : 30,000원
- 지급시기 : 매월 25일
- 지급방법 : 본인명의 계좌 입금

### ■ 지급 대상

- 6·25 전쟁이나 베트남 전쟁 등 참전 유공자(※보훈청에 등록된 자)
- 만 65세 이상, 중구에 1년 이상 주민등록을 두고 계속 거주한 자  
(단, 참전유공자일지라도 보훈청에서 부적격자로 통보된 사람은 제외)

### ■ 신청일시 : 2010. 7. 1부터

### ■ 신청 방법

- 대상자는 주소지 동 주민센터에 “지급신청서” 작성 제출  
[구비서류 : 참전유공자증(또는 국가유공자증), 통장, 주민등록등본 등]
- ※ 전자정부법 및 행정정보공동이용 지침 개정 관련 정보이용 시 “본인동의” 서명필요
- ※ “참전유공자미록자”는 병적증명서 지참, 보훈청에 등록을 해야 함
- ※ 신용불량 등으로 본인 수령이 불가능할 시 배우자 등 직계 존·비속 수령 가능(단, 신청서에 대리수령 내역 기재 및 인감도장 날인된 위임장과 인감증명서 첨부)
- ※ 참전유공자 사망위로금 지급
- 참전유공자 사망시 사망위로금 20만원 지급
- ※ 2010년 1월부터 인천광역시 참전유공자 명예수당(50,000원)이 인천에 1년 이상 거주한 만 65세 이상의 참전유공자를 대상으로 지급되고 있으니 미신청자는 신청하여 주시기 바랍니다.

### ■ 문 의 : 주민생활지원과 ☎ 760-7872



## 중증장애인 여러분! 장애인연금 신청하세요~

장애인연금은 생활이 어려운 중증장애인 분들께 매월 일정 금액을 연금으로 드리는 제도입니다. 장애수당과 달리 ‘장애인연금법’에 의해 보장되며, 임금 상승률 등을 반영하여 매년 인상된 연금을 받게 됩니다.

### ■ 지원대상

- 만 18세이상 1, 2급 및 3급 중복장애인
- 소득수준 : 단독가구 50만원, 부부가구 80만원 이하

### ■ 지원내용

- 장애인연금 금액 : 기초급여 매월 9만원
- \* 부부가 함께 기초 급여를 받는 경우에는 20% 감액하여 최고 14만 4천원 지급
- \* 부가급여로 수급자는 매월 6만원, 차상위계층은 매월 5만원 추가 지급

### ■ 신청일시 : 5. 31부터 신청

### ■ 신청장소 : 주소지 동 주민센터

### ■ 신청서류 : 신청인 신분증, 본인명의로 통장사본, 임대차계약서(전·월세 일 경우)

\* 대리신청시에는 대리인의 신분증과 신청자 본인의 신분증 지참 요망

### ■ 지급일시 : 7. 30일 지급시작(8월부터는 매월 20일 지급)

### ■ 문 의 처 : 국번없이 129 또는 거주지 동 주민센터

※ 자산조사 결과 선정기준액 이하이신 분들은 장애등급심사를 통해 등급을 재확인 받게 됩니다. 이 경우 등급이 떨어질 수 있으니 이 점 유념해주시기 바랍니다.

※ 기존 장애수당(중증장애인) 대상자는 별도의 신청이나 장애등급심사 없이 7월부터 자동으로 장애인연금을 받습니다.



## 시각장애인 안마치료서비스 지원

저소득 장애인 및 노인을 대상으로 안마서비스를 제공하여 장애의 심화 및 2차 장애 발생을 예방하기 위하여 ‘시각장애인 안마치료서비스’를 제공합니다.

### ■ 지원기준 :

- 전국가구 평균소득 120%이하이며 근골격계, 신경계, 순환계 질환이 있는 만60세 이상의 사람이나, 기초노령연금 수급대상자
- 전국가구 평균소득 120%이하이며 지체 또는 뇌병변 등록장애인

### ■ 지원내용 : 월 4회 6개월 안마치료서비스 제공

### ■ 본인부담금

- 기초생활수급자 및 차상위계층 : 월 5천원(1회당 1250원)
- 차상위 초과 : 월 1만원

### ■ 구비서류 : 신분증, 근골격계·신경계·순환계 질환자임을 증명하는 의료기관 의 처방전, 소견서, 진단서 중 1개 구비

### ■ 신청장소 : 인천광역시 중구 동 주민센터

### ■ 문 의 : 주민복지과 ☎ 760-7662



## 장애인가구를 위한 재무설계서비스 지원

이런 분, 이런 가정에 재무설계서비스를 추천합니다.

- ☞ 금전적으로 하루하루가 힘들어 내일을 생각할 여유가 없으신가요?
- ☞ 부채문제로 경제적 어려움을 느끼시나요?

### ■ 지원기준 : 전국가구 평균소득 120%이하이며 인천시 거주 등록장애인이 포함된 가구

### ■ 지원내용 : 재무설계 상담 총 3회(면담시간은 1회당 1~2시간)

### ■ 이용요금 : 대상자 전액 무료

### ■ 구비서류 : 신청서, 신분증

### ■ 신청장소 : 인천광역시 중구 동 주민센터

### ■ 문 의 : 주민복지과 ☎ 760-7662





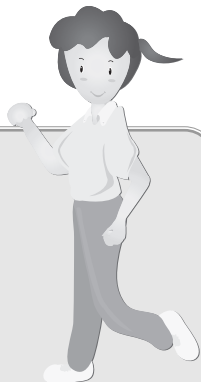
## 1530 건강걷기교실 프로그램 안내

- 교육기간 : 2010. 5. 4 ~ 10. 28 (6개월간)  
(주2회 화, 목 저녁 7:00 ~ 8:00)
- 교육장소 : 보건소 앞마당, 자유공원
- 대 상 : 지역주민
- 강 사 진 : 중구생활체육회 운동 강사, 지역주민 걷기지도자
- 신청방법 : 전화 또는 방문 접수 후 보건소에서 체성분 검사
- 수 강 료 : 무료
- 문 의 : 운동영양상담실 ☎ 760-6084, 6085

\* 조별 걷기코스 지정

### 《 질환별, 운동능력별 조 배치 》

- 1조(월 디) : 정상인
- 2조(갈매기) : 비만인
- 3조(해 송) : 허리, 무릎 등 관절질환자
- 4조(철 쪽) : 고혈압, 당뇨 등 만성질환자



## A형 간염! 이렇게 예방할 수 있습니다.

### 1. 우선 손 씻기를 철저히

요리하기 전, 음식을 먹기전, 화장실을 다녀온 후, 어린이의 기저귀를 갈고 난 후

### 2. 음식은 조리하여 먹고, 날음식은 피하기

A형간염 바이러스는 85에서 1분이상 가열하면 사멸되므로 음식은 안전하게 익혀먹기 !

### 3. 소아, 간질환자 및 A형간염의

풍토성이 높은 지역으로의 장기해외여행자는 예방백신 접종을!



흐르는 물에  
손 씻기가 최고예요

A형 간염은 오염된 물과, 음식등을 통해 전파되는 질환임을 잊지마세요 ~  
철저한 개인위생 및 안전한 음식섭취가 A형간염으로부터 여러분의 건강을 지켜줄 수 있습니다.

■ 문 의 : 질병관리팀 ☎ 760-6052



## 생애전환기 건강검진 안내

### ◆ 주요내용

- 2010년도 생애건강전환기 연령 · (만40 · 만66세)으로 맞춤형 건강검진 대상자
- 특성에 적합한 건강검진을 실시하여 주요 만성질환 및 건강위험 요인을 조기발견
- 2010년 12월 말까지 의료기관 방문 검진  
※ 관내 건강검진 기관명단(관외 검진기관도 가능)  
인하대학교부속병원, 인천기독병원, 인천국제공항의원, 이재준내과의원, 동인천길요양병원, 연세공향의원

### ◆ 추진사항

- 국민건강보험공단 인천중부지사와 연계하여 사업 활동
- 2009년도 양희태외 46명 건강검진 우편 안내
- 2010년도 정순이외 61명 건강검진 우편 안내

### ◆ 기대효과

- 사후관리 강화를 통한 국민건강수준 향상과 의료비 절감 도모
- 건강검진의 사각지대에 있던 의료급여수급권자 및 미취학 청소년도 포함 건강 형평성 제고
- 수검률 향상 및 만족도 제고를 통해 향후 건강진단 제도개선

■ 문 의 : 보건의료팀 ☎ 760 - 6061



## 가족과 함께하는 밝은 눈 갖기 교실

※ 참여하시는 분에게 시력증진 교재와 기념품을 드립니다.

비 용	무 료	업 력	한국실명예방재단, 눈 편안한 안과
일 정	2010. 7. 10 (토요일) 10:30~14:00		
장 소	중구보건소 3층		
대 상	어린이와 가족		
내 용	검 사	<ul style="list-style-type: none"> <li>● 시력측정 → 자동굴절 검사 - 대상 : 5세 ~ 초등학생 (당일 접수 순)</li> <li>● 컨디션 검사 - 스트레스, 대응능력, 혈관연령 등 ..</li> </ul>	10:30~14:00
	제 품	<ul style="list-style-type: none"> <li>● 저시력 증진기구 전시 와 체험 - 시력 재활 기구를 체험 할 수 있어요 - 시력을 좋게 하는 음식</li> </ul>	10:30~12:20
	강 화	● 눈 건강 강좌	11:00~11:30
	게 임	<ul style="list-style-type: none"> <li>● 마술공연 ● 눈 건강퀴즈 ● 상품증정</li> <li>● 만화영화 상영</li> </ul>	11:30~12:00 12:00~14:00



시력측정



저시력 체험



시력증진기구 체험

## 영유아 안전사고 예방 및 응급처치 교실

비 용	무 료	강 사	한국생활안전연합 대한응급구조사협회	기 념 물	가정 안전꾸러기-6종
일 정	2009. 7. 8 (목요일) 14:00~16:00				
장 소	중구보건소 3층				
대 상	신생아 ~ 만 5세 이하 영유아 부모				
내 용	→ 아동 안전사고 예방 강좌 → 아기 응급처치 실습 ( CPR 인형 활용 )				



■ 문 의 : 가족보건팀 ☎ 017-710-3004, 760-6023



## 제5회 전국동시지방선거 당선자 당선소감

### 구청장 선거 당선인 김 홍 복



**학력** 인하대학교 대학원 경영학과 박사과정 수료  
**경력** 초대 인천광역시 중구의회의원  
중구농업협동조합장

존경하고 사랑하는 구민 여러분!

변함없는 성원과 아낌없는 사랑으로 저를 지지해주셔서 오늘의 승리로 이끌어 주신 여러분들의 은혜에 머리 숙여 감사드립니다. 우리 중구를 더욱 발전시키고 변화시켜 앞으로의 삶을 더욱 윤택하고 편안하게 해 달라는 구민 여러분들의 간절한 소망과 뜻이 합쳐진 결과라고 생각하면서 겸허하게 받습니다.

그동안 교통과 환경, 교육 등의 불편한 여건 속에서도 곳곳하게 자녀들을 뒷바라지 하시면서 생활해 오신 구민 여러분! 어려운 경제 속에서 불황을 참고 견디신 지역상공인 여러분!

너무너무 존경스럽고 감사합니다.

여러분들의 보다 나은 내일과 소중한 꿈을 이루어 드리기 위해 앞으로 저는 불철주야 열심히 일하겠습니다. 살기 좋고, 살고 싶은 아름다운 해양 도시, 전통과 문화의 품격있는 관광도시 중구를 만들어 드리기 위해 헌신하겠습니다.

이를 위하여 친수공간과 복합민원시설을 배치하는 내항 재개발로 여객터미널 이전에 따른 공동화를 막고 주변지역 경제를 활성화시킬 계획이며, 신포시장, 월미도, 차이나타운을 활력있고 특색있는 문화관광특구로 조성시켜 나갈 것입니다. 또한 연안부두지역을 월미도와 연계해 해양관광과 레저, 문화지역으로 활성화시키며, 영종·용유·무의 지역을 구민들이 안락하게 생활하고 많은 관광객들이 찾는 관광명소인 복합단지로 조성하겠습니다.

그리고 중구 관내 유치원과 초·중·고교에서 전면 친환경 무상급식을 확대 실시할 수 있도록 지원할 계획입니다.

여러분들의 의견을 적극 수렴하고, 민생을 늘 살피는 구청장이 되겠습니다.

### 시의원선거 제1선거구 당선인 안 병 배



인천에서 가장 뒤떨어진 중구를 발전시키기 위해서 젊고 능력 있고 시의원 경험도 있는 일꾼이 필요하다는 구민들의 뜻으로 안병배를 선택해 주셨다는 것으로 알고 지역발전을 위해 힘쓰겠습니다.

특히, 선거 기간 중 구민들과 약속한 살맛나는 복지중구를 만들기 위한 공약들을 지키기 위해 인천시의회에서 중구구민을 대변하여 노력하겠습니다.

우선 인천내항재개발 과정에서 1, 8 부두를 재배치하고 차질 없이 운영되게 만들고 주변 환경 피해의 주범이었던 고철, 원목, 벌크화물부두를 재개발하여 주민들의 요구를 적극 수렴하여 친수공간으로 재탄생 시키겠습니다

또한, 중구가 월미관광특구에 걸맞은 문화, 관광도시가 되게끔 최선의 노력을 기울이겠습니다.

마지막으로, 복지예산을 높이고 노인정책개발로 일거리창출을 비롯한 복지인프라 확충에도 노력하겠습니다.

이외의 불편 사항 등에 대해 항상 주민들의 목소리에 귀 기울이며 기대에 부응하는 시의원활동으로 당선의 보답을 하겠습니다.

초심을 잊지 않겠습니다.  
감사합니다.

**학력** 서울보건대학 졸업(현 을지대학교)  
**경력** 제4대1기 인천광역시의회 문교사회위원장  
인천내항살리기대책위원회 상임공동대표

### 시의원선거 제2선거구 당선인 김 정 현



인천광역시의회 의원선거 당선자 김 정 현 입니다.

중구 구민 여러분의 진심어린 애정으로 당선되어 무한한 감사를 드리며 영광으로 생각합니다.

중구의회에서 의정활동을 한 지난 4년은 제게 참 뜻깊은 기간이었습니다.

존경하는 선배의원여러분과 함께 어려운 의정활동을 하면서도 늘 저를 선출해 주신 구민여러분을 위해 뛰었다고 자임합니다.

중구는 인천국제공항과 인천항이 있는, 인천 10개 군구 중 발전성이 가장 뛰어난 인프라를 갖추고 있지만, 시내내 재개발, 재건축이 활발하게 진행되지 않고 있고 영종용유지역은 경제자유구역 개발과 통행료 등으로 몸살을 앓고 있습니다.

중구의회에서 못다한 의정활동을 중구의회에서 배운 의정활동으로 인천시의회에 나아가 몸을 아끼지 않고 중구 구민과 중구 발전을 위해 대변자로 일하겠습니다.

지금까지 보내주셨던 성원과 가르침을 잊지 않고 중구 구민의 행복을 위해 부단한 노력을 기울이겠습니다.

지난 4년동안 의정활동에 도와주신 중구 구민 여러분께 감사의 마음을 전하며 모든 분의 행복을 기원합니다.

**학력** 인하대학교 정치외교학과 졸업  
**경력** 인천광역시 중구의회 부의장  
인천광역시 중구 바르게살기협의회 부회장

### 구의원선거 비례대표 당선인 최 찬 용



존경하는 중구 구민 여러분!

지난 6월 2일 지방선거에서 민주당을 전폭 지지해 주시고 성원해주셔서 저를 비례대표 의원으로 탄생시켜 주신 은혜에 진심으로 감사드립니다.

이제까지 여권강세 지역이었던 중구에서 민주당이 한나라당에 압승을 거두게 된 것은 소통이 없는 오만과 독선의 정치를 견제하기 위해 그동안 침묵을 지키던 많은 이들이 민심이라는 거대한 물결이 되어 새 역사를 이끌어 낸 결과라고 생각합니다.

이제 저는 늘 낮고 겸허한 자세로 정치인이라기 보다는 여러분의 대변자가 되어 일하겠습니다. 지역 봉사자로서 구민 여러분들을 구석구석 삶의 현장에서 만나며 구민들의 의견을 언제나 받아들이고 조율하는 소통과 중재의 창구 역할을 하겠습니다. 여성민의 섬세하고 부드러운 손길과 눈길로 지역 곳곳을 살피며 여러분들과 함께 희로애락을 나누겠습니다.

특히 여성들의 복지를 위해 미혼모와 한부모 여성가장을 지원하는 제도를 확대시키고, 가정폭력, 성폭력 무료상담소를 개설하여 운영하겠습니다. 다문화 가정 여성지원책을 강구하겠으며 자원봉사자수를 늘려서 24시간 탁아소 및 공부방을 활성화하여 마음놓고 여성들이 사회생활과 직장생활에 전념할 수 있게 만들겠습니다.

부족한 점이 있더라도 변함없이 사랑해 주시고 많은 조언과 충고를 부탁드립니다.

**학력** 한국방송통신대학교 국어국문학과 졸업  
**경력** 새얼문화회장



## 구의원선거 가선거구 당선인 전 경 희



중구 주민께 당선될수 있도록 도와주신 것을 다시 한번 머리숙여 감사의 인사를 드립니다.

오늘도 선거운동을 하듯이 이곳저곳 감사인사를 드리면서 많은 생각을 합니다.

일 잘하는 의원이 되기위해서 무엇이 우선인가를 생각합니다.

기도드립니다  
지금의 마음과 뜻이 이루어지도록....

기도드립니다  
지금의 생각과 행동을 실천할 수 있도록....

'올바른 생각과 올바른 판단과 올바른 행동을 할 수 있는 이'가 되도록 노력하겠습니다.

'구민의 생각과 구민의 소리와 구민의 뜻이 무엇인지 아는 이'가 되도록 노력하겠습니다.

저의 선거 슬로건은 '가족이 행복한 중구'였습니다. 세심한 여성 일꾼이 되리라는 다짐과 함께 행복한 기운이 바이러스가 되어 온 구민들에게 전해지는 그날까지 열심히 노력하는 전경희가 되리라 다시 약속드리겠습니다.

**학력** 경인여자상업고등학교 졸업  
**경력** 중.동.웅진 차세대여성위원장  
인천연안초등학교 운영위원장

## 구의원선거 가선거구 당선인 임 관 만



존경하고 사랑하는  
중구 주민 여러분!

먼저 저에게 봉사의 표를 던져 주시고 다시 구민을 위해 일 할 수 있게 힘을 보태주신 모든 분들께 깊이 머리 숙여 감사를 드립니다.

이번 선거를 통해서 주민의 힘과 주민의 아픔을 함께 보았고 또한 준엄한 민의의 뜻을 마음속 깊이 읽었습니다. 산적해 있는 많은 중구의 민원과 미래를 위해 부단히 노력하겠습니다.

저에게 보내주신 성원 결코 잊지 않으며 하루하루 중구 주민 여러분의 발전과 잘사는 중구, 복지가 숨 쉬고 일자리가 공존하는 지역이 되게끔 미력하지만 낮은 자세로 초석을 다지는데 게을리 하지 않겠습니다.

많은 관심과 성원을 중구 구민의 기쁨으로 돌려드리겠습니다.

**학력** 남인천 고등학교 2년 재학중  
**경력** 제4대 중구의회의원  
중.동.웅진 한나라당 대민협력국장

## 구의원선거 가선거구 당선인 김 철 홍



인천광역시 중구 가선거구 당선자  
김철홍입니다.

이번 6. 2 지방선거는 제게 너무  
나도 값진 경험이 아니었나 생각  
됩니다.

구의원 당선자로, 그것도 중구 구의원 가·나 선거구 통틀어 득표율 1위라는 과분한 주민들의 평가를 받고 나니 '이번 선거 구호와 같이 「언제나 처음처럼! 주민과 함께!」를 되뇌면서 지난 4년간을 앞만 보고 달려온 나만의 노력을 주민 여러분께서 알아봐 주셨지 않았겠는가!'라고 판단됩니다.

여러모로 부족한 저에게 한 표 한 표 정성스런 마음을 보내 주신 주민 여러분의 기대에 어긋남이 없도록 항상 초심을 잃지 않고 늘 겸손하게 더욱 더 노력하는 모습 보여 드릴 것을 약속드리며, 성숙된 주민의 대표자로서 한 걸음 더 나갈 수 있도록 만전을 기하겠습니다.

다시 한 번 유권자 여러분의 성원에 감사를 드리고, 앞으로 저의 의정 활동에 많은 관심과 참여 그리고 애정 어린 힐책(詰責)을 보내 주시길 당부 드립니다. 감사합니다.

**학력** 동국대학교 국어교육과 졸업  
**경력** 중구의회의원  
인향고 교사

## 구의원선거 나선거구 당선인 김 재 기



먼저 저를 선택하여 주신 우리  
지역주민 여러분에게 진심으로  
감사의 인사를 드립니다.

우리 지역주민을 대표하는 구위원으로서 소신과 책임감을 가지고 최선을 다하여 노력할 것을 이 자리를 빌어서 다짐합니다.

저는 낙후된 중구 특히 송월시장과 송월동 지역 재개발을 위해 노력할 것이며 중구 전체가 구도심 권에서 벗어날 수 있도록 최선을 다해 이번 4년간의 의정생활을 하고자 합니다.

다시한번 저를 일할 수 있게 선택해주신 지역  
여러분에게 깊은 감사를 드립니다.

열심히 일하겠습니다.

**학력** 청동초등학교 졸업  
**경력** (사) 친환경생활국민운동본부 이사장(전)  
중구평화통일정책자문위원회 간사(현)

## 구의원선거 나선거구 당선인 하 승 보



존경하는 중구 구민 여러분!  
이번 6.2 지방선거에서 중구의회의  
원으로 당선된 민주당 하승보가  
중구구민의 승리를 알립니다.  
중구 구민이 이뤄낸 값진 승리입니다.

민심이 반영되고 시민의 권력이 승리한 결과  
입니다.

정말 고생하셨습니다. 그리고 감사드립니다.  
많은 구민이 중구가 바뀐다는 희망에 가득 차  
있습니다. 그 희망이 현실이 되도록 힘이 되어  
주십시오.

그리고 서민까지 웃는 정치가 될 수 있도록 참여해  
주십시오. 구민의 힘으로 행정경험 많은 구의원 하  
승보가 열심히 일하겠습니다.

정책이 실현되는 마을, 이사 오고 싶은 동네, 중구를  
경제가 살아나는 행복도시로 만들고자 약속드렸  
습니다. 독단이 아닌 지혜를 모으겠습니다.

타협이 아닌 소신 있는 정책적 입장을 대변하  
겠습니다.

함부로 손을 들지 않고 줄서지도 않으며 구민이  
주신 힘으로 겸손하게 일하겠습니다.

약동하는 중구를 지켜봐주십시오.

민주주의를 회복하고 민심을 보여주신 유권자  
여러분께 감사드립니다.

**학력** 한국방송통신대학교 졸업  
**경력** 중구청 문화공보실장  
중구청 지역경제과장

## 구의원선거 나선거구 당선인 김 규 찬



안녕하십니까? 중구의회의원  
당선자 김규찬입니다.

먼저, 부족한 김규찬에게 과분한  
표를 주신 지역주민께 감사드립니다.

노인정, 상가 등 지역을 돌면서 당선 감사 인사를  
드릴 때, 당신의 아들처럼 기뻐해주시는 어르신,  
공약 해결 등 구의원 활동을 기대하면서 자신이 당선  
된 것처럼 환영해주시는 주민들을 뵈 땀 마다 기쁜  
마음보다는 책임감이 어깨를 누릅니다.

저는 약속드린바와 같이 전업으로 구의원 활동을  
하겠습니다. 늘 주민의 의견을 경청하고, 공부  
하고, 정책을 만들어 구정에 반영하며 의정활동을  
주민께 보고하는 등 주민과 소통하면서 주민의  
강력하고 확실한 대변자가 되겠습니다.

저는 부족하고 미흡합니다.  
많은 도움과 가르침 주시고, 격려해주십시오,  
잘못하면 잘하도록 채찍질도 해주십시오.

최선을 다하겠습니다.

다시 한번 과분한 지지를 해주신 주민께 감사  
드립니다.

**학력** 단국대학교 졸업  
**경력** 인천국제공항공사노동조합위원장  
인천공항민간교통시설국가인수 정책제안단대표



## 韓中文化館 7월 공연, 전시회



### 하남석

중저음의 허스키 보이스와 따스한 멜로디로 영화같은 추억을 노래하여 많은 사랑을 받았던 "밤에 떠난 여인"으로 1973년에 첫 데뷔 앨범을 발표하며, 음악 활동을 시작. 1974년 T.B.C 동양방송 가요 대상 신인상 후보에 오르며, 월간 Pop's 가요잡지에서 뽑은 신인상을 수상하였으며, 1976년 10월까지 DJ로 왕성한 활동을 보였다. 이후, 1984년 KBS 연말 가요대상에서 뽑은 7인의 남자 가수상을 수상 그 후 카페촌 '미사리' 등, 이 외에 많은 곳에서 지금까지 라이브 활동을 왕성하게 해오고 있다.

### 그림일기

3인조 혼성 트리오로 알려진 그림일기는 다양한 장르를 넘나드는 음악적 폭과 순발력이 발군이며 그룹의 첫째 조건인 하모니 또한 경지에 달아있다. 그 끝을 알 수 없는 독특한 음색과 도도하면서도 순진무구한 백치미로 무장한 여성 멤버 하니, 음악적 센스와 순발력이 압권인 호원, 감성과 순수한 인간적 매력이 유유히 흐르는 성욱, 그림일기의 세 사람은 이런 음악적 가치를 기본으로 늘 진지한 음악적 접근과 가능성을 예고한다. 현재 그림일기는 "경인방송"과 "원음방송" 라디오에서 고정게스트로 매주 라이브음악방송을 하고있고, 각종방송과 공연활동 중이다.



## 제6회 인천미술 원로 초대작가전

### ◎ 초청전시회 개요

- 행사명 : 제6회 인천미술 원로 초대작가 소품전
- 일 시 : 2010년 7월 6일(화) ~ 13일(화) (8일간)
- 장 소 : 한중 문화관 1층 기획전시실
- 주 최 : 인천광역시 중구청, 중구시설관리공단
- 주 관 : 한중문화관, (사)인천광역시 미술초대작가회
- 후 원 : 인천광역시, 인천일보, 인천신문, 경인일보, 기호일보, ICN, 라디오인천

### ◎ 행사내용

- 출품작가 : 65세 이상 원로작가, 본회의 초대작가로 5년이 경과 되었거나 서력 30년 이상 작가로 이사회에서 추대 받은 작가
- 출품작품 : 한국화, 서양화, 조각, 공예, 디자인, 서예, 문인화(7개부문)
- 작품크기 : 회화(10호 이내 2점)  
서예(전지이상 국전지 이내 - 액자포함 가로 1m이내)  
입체(실내 전시 가능 작품)

## 2010 월미도 문화공연과

## 차이나타운 거리예술제로 놀러오세요~

인천 중구에서는 2010년 6월부터 10월까지  
월미도 문화의 거리와 차이나타운에서 주말마다 축제를 개최한다.  
월미도 문화의 거리에서는 7080콘서트와 어울림마당이,  
차이나타운에서는 중국전통혼례행사가 열린다.



### | 월미도 문화의 거리 공연 일정 |

	공연일	공 연 내 용	비 고
7월 (9회)	3(토)	• 7080콘서트, 어울림 마당 등	14:00~20:00
	4(일)	• 7080콘서트, 어울림 마당 등	14:00~20:00
	10(토)	• 7080콘서트, 어울림 마당 등	14:00~20:00
	11(일)	• 7080콘서트, 어울림 마당 등	14:00~20:00
	17(토)	• 7080콘서트, 어울림 마당 등	14:00~20:00
	18(일)	• 7080콘서트, 어울림 마당 등	14:00~20:00
	24(토)	• 7080콘서트, 어울림 마당 등	14:00~20:00
	25(일)	• 7080콘서트, 어울림 마당 등	14:00~20:00
	31(토)	• 7080콘서트, 어울림 마당 등 -『특별 기획 공연(밸리 댄스)』	14:00~20:00

### | 차이나타운 거리예술제 일정 |

	공연일	공 연 내 용	비 고
7월 (9회)	3(토)	• 전통혼례 및 사자춤 공연 등	15:00~16:30
	4(일)	• 전통혼례 및 사자춤 공연 등	15:00~16:30
	10(토)	• 전통혼례 및 사자춤 공연 등	15:00~16:30
	11(일)	• 전통혼례 및 사자춤 공연 등	15:00~16:30
	17(토)	• 전통혼례 및 사자춤 공연 등	15:00~16:30
	18(일)	• 전통혼례 및 사자춤 공연 등	15:00~16:30
	24(토)	• 전통혼례 및 사자춤 공연 등	15:00~16:30
	25(일)	• 전통혼례 및 사자춤 공연 등	15:00~16:30
	31(토)	• 전통혼례 및 사자춤 공연 등	15:00~16:30



거우네 홀로였을  
모래 열매 하나가  
해골처럼  
나무에 매달려 있다

보  
리

바람을 잔뜩 품은  
비닐 봉투 하나가  
검은 깃발처럼  
나무를 흔들고 있다

연분홍 모래 꽃이  
관동해버리는  
봄날 허공에서는

사위어 가는  
흔적조차  
아름답다.

#### 이종복(시인)

\*인천 신포동에서 출생  
시집 『신포동에서 아침을』, 『신포동, 그 낮익음에 낮설음』과  
산문집 『길 따라 건물 따라』를 출간  
현재 터진개문화마당황금가지 대표  
인천작가회의 중구문화예술인협회 회원으로 활동



제목 : 블루  
21x18Cm  
Oil on Canvas

#### 이인아(Lee, In A)

인천 중구 북성동 2가 예촌빌라 A동 401호  
e-mail: thskrl7372@hanmail.net  
- 인하대학교 졸업  
- 인하대 동문전(3회)  
- 환경미술전(3회)  
- 터키교류전(3회)  
- 산동국제교류전  
- 이스탄불 7인전  
- 제5회 사람과 사람전



## 생활법률

**Q** : 부동산경매에 있어 (근)저당권 또는 담보가등기 설정 전후로 가압류 등기가 있는 경우, 경매대금의 배당방법.

**A** : (근)저당권자는 담보부동산에 대하여 다른 채권자보다 자기 채권의 우선변제를 받을 권리가 있고(민법 제356조), 담보가등기권에도 저당권과 같은 우선변제권이 있습니다(「가등기담보등에 관한 법률」제13조). 저당권자는 저당권설정등기 후에 설정된 가압류권자에 우선하여 변제받게 되고, 후순위 근저당권자에게도 우선합니다. 그러면 저당권설정등기 전에 또는 전후에 걸쳐 가압류등기가 설정된 경우, 저당권자와 가압류채권자 간의 우선순위는 어떻게 되는가. 이에 관하여 판례는 「부동산에 대하여 가압류등기가 먼저 되고 나서 근저당권설정등기가 마쳐진 경우에, 그 근저당권등기는 가압류에 의한 처분 금지의 효력 때문에 그 집행보전의 목적을 달성하는데 필요한 범위 안에서 가압류채권자에 대한 관계에서만 상대적으로 무효이고, 이러한 경우 가압류 채권자와 근저당권자 및 근저당권설정등기 후 강제경매신청을 한 압류채권자 사이의 배당관계에 있어서, 근저당권자는 선순위 가압류채권자에 대하여는 우선변제권을 주장할 수 없으므로, 1차로 채권액에 따른 안분비례에 의하여

평등배당을 받은 다음, 후순위 경매신청압류채권자에 대하여는 우선변제권이 인정되므로 경매신청압류채권자가 받을 배당액으로부터 자기의 채권액을 만족시킬 때까지 이를 흡수하여 배당받을 수 있다고 하였습니다(대법원 1992. 3. 27. 선고 91다44407 판결, 1994. 11. 29.자 94마417 결정). 예컨대, 경매대상인 부동산에 甲이 1순위로 1,000만원에 대한 가압류를 하였고, 乙이 2순위로 2,000만원에 대한 저당권을 설정하였으며, 丙이 3순위로 1,000만원에 대한 가압류를 하였을 경우 그 부동산이 매각되어 경매비용을 공제하고 배당할 금액이 3,000만원이라면 甲은 750만원[3,000만원×(1,000/1,000+2,000+1,000)], 乙은 1,500만원[3,000만원×(2,000/1,000+2,000+1,000)], 丙은 750만원[3,000만원×(1,000/1,000+2,000+1,000)]으로 각 배당받아야 할 것인데, 乙은 丙에게 우선하는 자인데 그 채권액 전부를 배당 받지 못하므로 그 채권액 2,000만원과 위 배당액 1,500만원의 차액 500만원을 丙의 배당액으로부터 흡수하여 만족을 얻게 됩니다. 결국 甲은 750만원, 乙은 2,000만원, 丙은 250만원(750만원-500만원)을 각 배당받게 될 것입니다.

변호사 손 기 선





## 충무과

## 국외강제동원희생자 위로금 지급 등 신청·접수 연장

■ 「일제강점하강제동원피해진상규명등에관한특별법」과 「태평양전쟁전후 국외강제동원희생자등지원에관한법률」이 폐지되고 「대일항쟁기강제동원 피해조사및국외강제동원희생자등지원에관한특별법」이 시행(2010. 3. 22)됨에 따라 위로금 등의 지급신청 기한이 아래와 같이 연장되었음을 알려드리오니, 문의사항이 있으신 분은 아래 연락처로 문의바랍니다.

■ 신청기간 : 2008. 9. 1 ~ 2011. 6. 30 (토요일 및 공휴일 제외)

## ■ 신청인의 자격

1938년 4월 1일 ~ 1945년 8월 15일 사이에 일제에 의해서 군인, 군무원, 또는 노무자등으로 국외로 강제동원된 자 중

- 국외 강제동원 희생자(사망자, 행방불명자)의 유족
- 국외 강제동원 희생자(부상자) 또는 그 유족
- 국외 강제동원 생환자 중 생존자  
(제외대상 : 국외 강제동원되었다가 무사귀환후 사망한 자)
- 미수금 피해자 또는 그 유족

※ 유족범위 및 순위

① 배우자 및 자녀 - ② 부모 - ③ 손자녀 - ④ 형제·자매

※ 위로금 등 지급제외

⇒ 지급대상자가 친일반민족행위를 한 경우

⇒ 강제동원기간 입은 피해에 대해 기 지원을 받거나 받고 있는 자 또는 유족

⇒ 1947년 8월 15일부터 1965년 6월 22일까지 계속하여 일본에 거주한 사람

⇒ 대한민국의 국적을 갖고 있지 아니한 사람

## ■ 신청서 접수

- 접수장소 : 각 시·군·구 및 제주특별자치도 민원실
- 제출방법 : 직접방문 (접수대상 여부(제출 서류) 전화문의 후 방문)
- 구비서류 : 위로금 지급신청서 및 증거자료 등
- 문 의 처 : 인천광역시 중구 충무과 ☎ 760-7163



## 세무과

## 법인 세무조사 인터넷 신고시스템 운영 안내

■ 대 상 : 인천광역시 관내 모든 법인체(세무조사대상 법인)

■ 시 기 : 2010. 6. 1 ~ 지속운영

## ■ 내 용

- 기 준 : 서면신고(우편 및 직접 방문)  
- 서면신고시 수기작성 등의 불편 초래
- 변 경 : 전자서면신고(인터넷 입력 및 자료제출)  
- 인터넷을 통한 접수 및 결과 확인 가능
- 방 법 : 인천광역시 전자고지납부시스템 <http://etax.incheon.go.kr>  
- 법인 공인인증 및 세무대리인 인증을 통한 신고

## ■ 법인 세무조사 관련 민원안내

- 인천광역시 세정과 세무지도팀(☎ 440-2552)
- 인천광역시 중구 세무과 시제팀(☎ 760-7243)



## 민원지적과

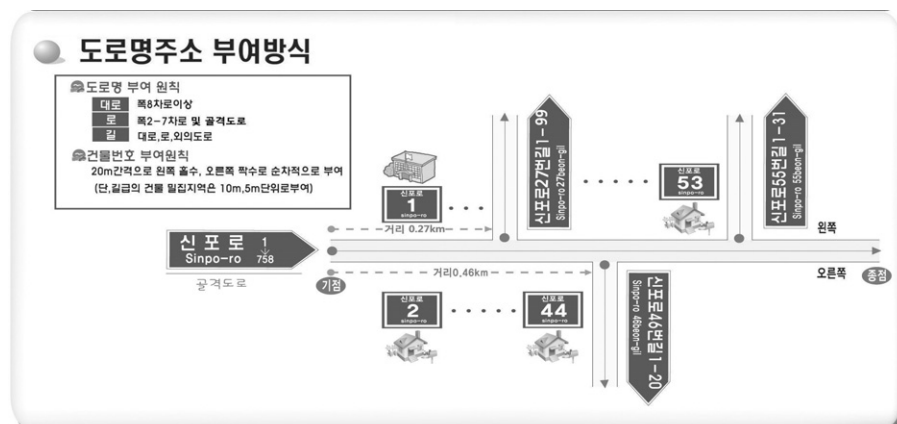
## 2012년 1월 1일부터는 도로명주소만 사용하게 됩니다

## □ 도로명주소란?

- 도로에는 도로명을 건물에는 건물번호를 부여하여 사용하는 선진국형 주소체계입니다.

## □ 도로명주소의 부여 방법

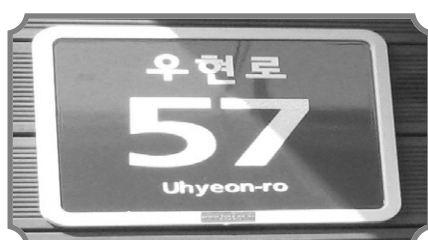
- 도로에는 『대로』, 『로』, 『길』을 붙여 도로명 부여 건물에는 왼쪽은 홀수, 오른쪽은 짝수 건물번호 부여



## □ 도로명판



## □ 건물번호판



## □ 도로명주소 표기방법

단독주택	인천 중구 관동1가 9번지 ☎ 인천 중구 신포로27번길 80
공동 아파트	인천 중구 항동7가 91-2번지 연안아파트 00동 000호 ☎ 인천 중구 축항대로 234, 00동 000호 (항동7가, 연안아파트)
주택 다세대 주택	인천 중구 송월동3가 15-5번지 구일빌라 00호 ☎ 인천 중구 차이나타운로19번길 29-11, 00호 (송월동3가, 구일빌라)

우리집 도로명주소 확인 : [www.juso.go.kr](http://www.juso.go.kr) 또는 [www.새주소.kr](http://www.새주소.kr)

문 의 : 새주소관리팀 ☎ 760-7825~28

## 여권발급 안내

□ 대 상 : 거주지 제한 없음

□ 신청방법 : 본인 직접 신청 원칙(성인, 지문대조 시행)

※ 미성년자는 법정대리인(친권자, 후견인 등) 및 18세 이상 2촌 이내 친족이 신청

▶ 2촌 이내 친족 신청시 법정대리인의 동의서 및 인감증명서 필요

□ 소요기간 : 신청일 포함 최소 3일

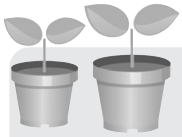
□ 구비서류 : 신분증, 여권용 사진2매, 수수료, 구여권

□ 처리업무 : 여권 신규발급·재발급, 사증 추가

※ 기간연장 재발급 : 2008. 6. 29 이전 발급받은 신청일 기준 기간 만료일 전후 1년 이내 여권을 최초발급일로부터 10년까지 연장

□ 신 청 : 중구청 종합민원실 내 ☎ (032) 760-7551~3





## 환경위생과

### 음식점에서의 『좋은식단』 실천사항

#### ■소형, 복합찬기 사용

- 찬그릇이 크면 아무래도 반찬을 많이 담게 됨
- 김치 등 찬류는 공통찬통을 사용

#### ■먹고 남기지 않을 만큼의 적정량 제공

- 한번 제공한 음식은 재사용되지 않도록 먹을 만큼 개별제공
- 반찬이 부족하여 손님이 원할때에는 처음 제공량을 감안하여 무료로 추가 제공
- 음식물 유형에 따른 권장 반찬가짓수 준수

#### ■손님이 적정량의 반찬을 선택하여 먹을 수 있도록 제공

- 음식물 유형에 따른 권장 반찬가짓수를 적정량 제공
- 개인별로 덜어 먹을 수 있도록 집게, 국자, 개인별찬기들 제공
- 가급적 계절식품 활용

#### ■위생적인 식사 분위기 조성

- 종사자에 대한 위생 및 『좋은식단』 실천 교육 실시
- 음식찌꺼기를 담을 수 있는 『빈그릇』을 별도 제공
- 종업원의 위생복 착용 및 친절한 서비스

#### ■기타 음식물쓰레기를 줄이기 위한 실천사항

- 음식물쓰레기 처리기기를 설치하는 등 음식물쓰레기를 적정하게 처리
- 남은 음식물을 싸줄수 있는 용기 또는 포장지 비치
- 1회용품 사용을 억제하고 전분 이쑤시개 비치

## 도시녹지과

### 애완견 공원출입시

### 유의사항



- ❁ 애견의 배변봉투를 준비하여 배설물은 꼭 수거해 주세요.
- ❁ 운동산책시 목줄을 착용시켜 주세요.
- ❁ 당신의 작은 행동에 공원이 깨끗해 집니다.

※ 위반시 도시공원 및 녹지등에 관한 법률 제56조에 의거 10만원 이하의 과태료가 부과됩니다.

도시공원 및 녹지등에 관한 법률 제56조(과태료)

① 제49조제1항제2호 내지 제5호 및 동조제2항 각호의 규정에 해당하는 금지행위를 한 자는 10만원 이하의 과태료에 처한다.  
② 제1항 및 제2항에 따른 과태료는 대통령령으로 정하는 바에 따라 특별시장·광역시장·시장 또는 군수가 부과·징수한다.(개정 2009.12.29)

※ 기타 궁금하신 사항은 중구청 도시녹지과 공원팀 (☎ 760-7593 · 7547)으로 문의하여 주시기 바랍니다.



인천광역시 중구  
www.icjg.go.kr

## 2010년 지역사회건강조사 조사원 모집

2010년 지역사회건강조사 조사원을 다음과 같이 모집합니다.

### 1. 모집인원 : 6명 [시내지역 : 3명, 영종·용유권지역 : 3명]

### 2. 모집요건

- 컴퓨터/인터넷 이용 가능자
- 지역 : 조사지역 거주자
- 경험 : 기존 지역조사 경험자 우선
- 추천 : 통반장 추천자
- 연령 : 20대 ~ 40대
- 학력 : 고졸이상 학력
- 성품 : 책임감이 강한 자



### 3. 근무지

- 중구 시내지역(3명), 영종·용유지역(3명)

### 4. 조사수당 및 근로조건

- 14,000원/1건당 (설문문항 250개)

### 5. 접수기간 및 접수처

- 접수기간 : 2010. 6. 14(월) ~ 2010. 7. 2(금)까지 (09:00~18:00)
- 접수처 : 인천 중구보건소 담당자 조명희 전화번호(760-6031)  
※본인 직접 방문접수(우편 접수 불가)

### 6. 조사기간 : 2010. 8. 16 ~ 10. 31

- ※ 조사기간 내 배당된 조사인원이 완료되면 조사는 종료함.

### 7. 제출서류

- 주민등록등본 1통
- 이력서 1통

### 8. 전형방법 : 1차 - 서류전형, 서류접수 시 면접 동시 실시

### 9. 전형결과 : 1차 합격자 개별 유선 통보

### 10. 기타사항 : 조사 시작 전 2~3회 사전 교육 반드시 받아야 함.

## 공해차량제한지역 운행제한 시행

우리 시에서는 2010년 7월 1일부터 도심 지역을 공해차량제한 지역으로 지정하여 배출가스저감장치 미부착 차량의 운행을 제한함으로써, 대기질 개선을 통한 시민의 삶의 질 향상에 기여하고자 합니다.

### ■시행 개요

- 시행근거 : 인천광역시 공해차량제한지역 지정 및 운행제한에 관한 조례 제4조(운행제한 대상 자동차)
- 시행시기 : 2010년 7월 1일부터(우리 시 및 경기도 24개 시)  
※ 서울특별시 2010년 10월 시행 예정
- 제한지역 : 대기관리권역  
- 우리 시 옹진군(영흥면은 제외)을 제외한 전 지역  
- 서울특별시 전지역  
- 경기도 김포시 등 24개시(안성시, 광주시, 포천시, 여주군, 연천군, 가평군, 양평군 7개 시·군은 제외)
- 대상 자동차  
- 배출허용기준을 초과한 자동차로서 배출가스저감장치를 부착하지 아니하였거나 저공해엔진으로 개조 또는 교체하지 아니한 대기관리 권역에 등록된 특정경유자동차  
- 저공해 조치 명령을 받은 자동차로서 해당 기간 내 배출가스저감장치를 부착하지 아니하였거나 저공해엔진으로 개조 또는 교체하지 아니한 자동차

제한지역 안에서 운행제한을 위반한 차량에 대하여는

☞ 매 위반시마다 20만원씩 최대 200만원까지 과태료를 부과할 수 있습니다. 다만, 1일 위반 횟수가 1회 이상이라도 1회로 한정하여 과태료를 부과합니다

【 인천광역시 환경정책과 ☎ 440-3541~44 】



# 천혜의 바다를 즐겨보자~!



## 해수욕장 7월 일제이 개방~

중구에 위치한 해수욕장들이 더운 여름철을 맞아 기지개를 편다. 을왕리해수욕장, 실미해수욕장, 하나개해수욕장이 7월 1일 일제히 개장하며, 왕산해수욕장도 7월 3일에 개장식을 갖는다. 중구에 있는 해수욕장들은 울창한 송림과 기암괴석으로 유명하며 특히 낙조가 아름답기로 서해안에서 손꼽힌다. 또한 해수욕과 스포츠를 즐길 수 있는 종합휴양지로 이름이 높다. 해수욕장 근처의 무인도를 배를 빌려 구경하는 것도 색다른 구경거리이다. 덥고 지치는 여름, 가까운 해수욕장에서 신나게 즐겨보는 건 어떨까??

### ※ 해수욕장 안내 문의

- 을왕리해수욕장 : ☎ 746-4112
- 실미해수욕장 : ☎ 752-4466
- 하나개해수욕장 : ☎ 751-8833, 8866
- 왕산해수욕장 : ☎ 746-6320, 8420



“녹색생활의 지혜”  
생활 속 온실가스 줄이기  
내가 먼저!





## 2010년 중구 여성회관 3분기 수강생 모집

- 모집대상 : 인천광역시 거주 여성
- 모집방법 : 중구여성회관 사무실 내방접수
- 교육기간 : 2010.07.01(목)~09.30(목)
- 접수기간 : 2010.06.07(월)~06.30(수)  
※ 오전 9시 30분부터 수강신청서 배부 및 선착순 접수(9:30~17:00)
- 준비물 : 수강료(3개월 수강료-과목에 따라 참조),신분증(본인확인)
- 문의 : 인천중구여성회관☎ 772, 773-7345  
http://www.icjg.go.kr/womanhall
- 3분기 신설강좌

강좌	정원	강사	강의내용	수강료(3개월)
초코아트	15	김효운	칠판보드에 파스텔이용	30,000원
컴퓨터 초급(오전)	17	이선영	윈도우XP와 인터넷활용	30,000원
컴퓨터 중급	17	김미경	엑셀 및 인터넷활용	30,000원
중국어회화 입문	20	류메이	한자병음활용, 기초과정	15,000원
중국어회화 기초	20	류메이	일상생활 대화능력회화	15,000원

### 3분기 강좌

	강좌명	비고
건강교육	댄스스포츠, 차밍댄스, 방송댄스, 한수경 노래교실, 김지연 노래교실, 민요교실, 바디스트레칭요가, 체형교정요가, 한국무용, 하비비발리댄스	총 53개 강좌
취미교육	미래예측학, 서예, 플루트, 우쿨렐레&통기타, 수채화	
어학교육	한자어, 영어 초·중급, 중국어회화·입문, 일본어 초·중급	
컴퓨터교육	컴퓨터 왕초보, 초급(오전반), 초급(오후반), 중급, 인터넷반	
창업교육	꽃꽂이, 네일아티스트, 비즈공예, 손뜨개, 옷수선 초·중급, 양재 초·중급, 칼라믹스, 예쁜 손글씨, 홈패션, 쉼트, 초코아트	
야간강좌	체형교정요가, 재즈댄스, 양재입문, 실생활컴퓨터, 미술, 인생명리학, 플루트, 통기타	총 53개 강좌
찾아가는 교육	한자어, 키즈방송댄스, 키즈발리댄스, 김지연 노래교실	

## 컴퓨터 국비 교육

정부 정책에 따라 고용보험 가입한 재직자를 대상으로 컴퓨터 교육을 통해 사무에 적절히 활용하여 부가 가치를 창출하고자 지역별(중구) IT교육 지정 기관에서 컴퓨터 정보화 교육을 국비로 받을 수 있도록 아래와 같이 모집합니다.

- 개강일 : 7월 5일
- 모집기간 : 7월 2일까지(선착순 마감)
- 모집대상 : 고용보험에 가입된 재직자
- 수업시간 : 오후 7시30분~9시10분(1일 2시간) 주말반(토, 일 4시간)
- 교육내용 : 워드, 인터넷, 엑셀, 파워포인트, 포토샵, 자격증, Auto-CAD 등
- 교육비 : 국비환급교육
- 교육장소 : 뉴정보처리학원 (동인천 배다리사거리)
- 문의 : ☎ 773-7942, FAX) 764-5233

실종아동 없는 행복안 세상  
실종아동찾기센터 국번없이 182  
인천지방경찰청

## 건강보험 미가입사업장 자진 신고기간 운영

- 근로자를 1명이라도 고용하고 있는 사업주는 건강보험에 당연 가입하여야 함에 따라 국민건강보험공단 인천중부지사에서는 건강보험 미가입사업장의 가입 당위성에 대한 홍보 및 가입자의 권익보호를 위하여 2010년 6월을 “건강보험 미가입사업장 가입 강조기간”으로 운영 추진중에 있습니다.
- 운영기간 : 2010. 06. 1 ~ 30
  - 가입대상자 및 범위
    - 근로자 1인 이상 근무하는 전업종의 모든 사업장
    - 1개월 이상 근무하는 일용근로자
    - 월근로시간이 80시간 이상인 시간제 근로자
    - 당연 적용 외국인 근로자

정당한 사유없이 신고를 기피하는 경우에는 최근 법개정에 따른 사용자의 신고의무 강화에 따라 직권적용 조치 및 과태료가 부과됩니다.

- 문의 : 국민건강보험공단인천중부지사 ☎ 760-7112)

## 노동생활법률 무료상담

- 노동법관련 일체 무료 법률상담 및 서류 작성 등 법률구조 서비스
  - 임금 및 퇴직금 체불
  - 부당해고, 부당노동행위에 관한 고소, 고발 구제신청 상담
  - 산업재해, 최저임금, 비정규직 등에 대한 관련
  - 노동조합 설립 및 운영
- 일반 민사/형사/가사 등 생활법을 관련 상담 및 무료 서류 작성 등 법률구조 서비스

- 시간 : 월 ~ 금 (오전 9시 ~ 오후 6시)
- 방법 : 전화, 팩스, 직접 방문 상담가능
- 상담에서부터 소송에 필요한 서류작성 및 절차 방법을 직접 도와 드리겠습니다.
- 문의 : ☎ 515-4881, FAX) 516-4881

## 인천광역시 여성발전기금 지원사업

- 인천여성민우회는 성평등 교육활동을 위해 인형극 강좌와 공연을 계획하고 있습니다. 연기는 물론, 인형극 기획에서부터 공연까지 전 과정을 배울 수 있는 기회에 여성들이 많이 참여하기를 바랍니다.
- 교육기간 : 6월 29일~ 9월 9일 (화, 목 오전 10시~ 오후 1시)
  - 교육장소 : 인천여성민우회 교육장 (동수역 2번출구)
  - 접수인원 : 선착순 20명
  - 문의 : ☎ 525-2219
  - 참가비 : 무료 (단, 워크샵 비용은 별도)
  - 주관 : 인천여성민우회
  - 프로그램 일정표

순서	날짜	강의 주제	강사
제1강	6/29	미디어를 통해 보는 성평등	한국여성민우회 미디어운동본부 강혜란 소장
제2강	7/1	현실의 성, 미디어 속의 성	
제3강	7/6	인형극의 이해와 활용방법	
제4~5강	7/8, 13	인형극 대본 만들기	
제6~9강	7/15, 20, 22, 27	인형제작	
제10~12강	7/29, 8/17, 19	인형조작법 익히기	
제13~14강	8/24, 26	인형극 무대 만들기	
제15~16강	8/28~29	인형극 실기연습과 워크샵	
제17~18강	8/31, 9/9	총연습과 공연	

## 인천종합사회복지관 프로그램(7월)

	강좌	개강일	수강료(교재비/재료비)
자격증 프로그램	한식조리기능사 - 단기속성반 -	7월 13일(화), 10:00~12:30 매주 화,수,목 실습 매주 금 이론수업	2개월 150,000원(재료비 별도)
	양식조리사반	수시모집 (13:30~16:00) 정원이 차면 수업진행	14회 100,000원(재료비 100,000원)
	일식조리사반		14회 100,000원(재료비 80,000원)
	중식조리사반		12회 100,000원(재료비 80,000원)
성인취미 프로그램	파워포인트 단기속성반	8월 9일(월), 10:00~11:30	월 30,000원 / 교재비 별도

문의전화: 032)873-0541 / http://www.icwelfare.or.kr  
※국민기초생활수급권자는 수강료를 면제해드립니다.

〈부자캠프〉 - 아빠와 함께 놀러가요~♡ -	〈인천종합사회복지관 사례관리센터〉 - 힘이 되는 평생 친구 -
♡ 일시 : 7월 31일~8월 1일(1박 2일) ♡ 대상 : 아버지와 자녀 ♡ 비용 : 1인당 50,000원 ♡ 내용 : 부자간의 관계회복을 위한 다양한 집단활동 프로그램 진행 ♡ 필요서류 - 가족관계증명서 1부, 부자사진 1부 ♡ 담당자 : 김미진 사회복지사 ☎ 873-0541)	♡ 신청대상 - 초등학교 이상의 자녀가 있는 가정 - 가족관계에 어려움을 느끼는 가정 ♡ 접수방법 - 사례관리센터 방문 및 전화신청 ☎ 873-0541) ♡ 프로그램 - 가족구성원의 가족관계 강화를 위한 프로그램으로 가족여름캠프 1회, 양육자의 스트레스해소를 위한 집단활동, 부모교육, 외식 ♡ 담당자 : 강은영 사회복지사☎873-0541)

## 인천남구여성인력개발 프로그램(7월)

인천남구여성인력개발센터 ☎881-6060~2		홈페이지(namgucenter.or.kr)				
분류	프로그램명	프로그램 내용	교육시간	기간	수강료	개강일
창업 및 조리 기능사 과정	한식조리기능사	한식조리자격증대비 이론 및 49가지 실습	월수금/ 10:00~13:00	2개월	18만원	7월 19일(월)
	패백이미지	패백이미지 셋트, 한과병과	월수금/ 10:00~13:00	2개월	20만원	7월 26일(월)
	학교급식조리사	한식조리자격증대비 이론 및 49가지 실습	월~금/ 14:00~18:00	1개월	20만원	8월 2일(월)
	반찬카페테리아	맛깔스런 밑반찬 만들기	수/ 10:00~12:00	1개월	2만원	6월 30일(수)
사회 문화 과정	모듬장아찌-피클만들기	다양한 장아찌 및 피클 담그는 법 익히기	금/ 10:00~12:00	1개월	2만원	7월 2일(금)
	웰빙샐러드	호텔 레스토랑 만들어보는 다양한 웰빙샐러드	화/ 10:00~12:00	1개월	4만원	7월 6일(화)
	퓨전떡볶이	다양한 종류의 떡볶이만들기	목/ 10:00~12:00	1개월	2만원	7월 8일(목)
	샌드위치 취미반	다양한 샌드위치, 음료 만들기	수/ 15:00~17:00	1개월	2만원	7월 14일(수)
	과일아채꾸미기	과일, 야채 데코레이션	토/ 10:00~12:00	1개월	2만원	7월 31일(토)
	천연비누·화장품 만들기(초급)	내 손으로 직접 비누, 화장품 만들기	월/ 10:00~12:00	1개월	3만원	7월 5일(월)
	리본아트(초급)	리본을 이용한 다양한 리본아트 제작	수/ 10:00~12:00	1개월	3만원	7월 7일(수)
	예쁜손글씨(초급)	예쁜 글씨 배우기 (매직체·평꽃 기본서체, 평면작품)	화금/ 10:00~13:00	1개월	6만원	7월 6일(화)
	예쁜손글씨(중급)	예쁜 글씨 배우기 (평꽃 실전POP, 통근북 기본서체, 사회제작품)	화금/ 10:00~13:00	1개월	8만원	7월 6일(화)
	예쁜손글씨(고급)	예쁜 글씨체의 칼라디자인과 작품만들기 (임제작품)	토/ 10:00~13:00	2개월	12만원	7월 31일(토)
도우미 과정	취업준비교실	이미지메이킹, 이력서 작성 등 취업알선가능	목/ 09:30~13:30	1일	2만원	7월 22일(목)
	베이비시터	베이비시터 이론 및 실기	월~금/ 13:30~17:30	2주	6만원	7월 5일(월)
	산후도우미	산후조리 이론 및 실기	월~금/ 13:30~17:30	3주	6만원	7월 19일(월)

※ 재료비와 교재비는 별도입니다.

## 인천경찰청 범죄피해자 지원상담팀 운영



인천경찰청에서는 범죄 피해자의 신속한 피해회복을 위한 종합 상담 및 절차를 지원하는『범죄피해자 지원상담팀』을 운영하고 있습니다. 그간 원스톱지원센터, 피해자심리전문요원 및 각 경찰서에 범죄피해자를 돕기 위해 범죄피해자지원협의회가 운영되고 있었습니다. 지원상담팀에서는 범죄발생 초기 단계부터 범죄피해자들에게 신속한 경제적 지원 및 피해자 유형별 맞춤형 구제방안을 지원하고 있습니다.

- 문의 : ☎ 인천지방경찰청 범죄피해자지원상담팀, 032) 455-2570, 2273, 2373

지원상담팀 로고(C)의 의미  
범죄피해자가 참수리의 날개를 단고, 즉 경찰의 도움으로 피해를 회복하는 과정에 희망을 가지는 모습을 표현한 것으로, 인천경찰의 범죄피해자 지원에 있어 적극적 의지도 포함

- 배경 및 역할
  - 범죄피해자 신속한 피해회복을 위한 피해자별 맞춤형 지원
  - 일일 발생·검거사건 모니터링 피해자 적극 상담기존 피해자 지원제도 상호 연계로 종합적 지원



## 2010 인천광역시 중구 청소년문화ZONE

# 바다로! 세계로! 미래로!

## 청소년문화ZONE

청소년문화ZONE은 청소년들이 다양한 동아리공연과 문화체험을 무료로 즐길 수 있는 청소년 전용상시문화공간입니다.

**일시** 5월 15일(토), 6월 12일(토), 7월 17일(토)  
8월 21일(토), 9월 4일(토), 10월 16일(토) 오후 2시~5시

**장소** 월미도 문화의 거리  
영마루 공원(영종도 운서동) - 8월 21일

**공연아당**  
청소년동아리 및 초청공연 : 밴드, 치어댄스, 난타, 풍물, 전통무예, 댄스, 노래, 랩, B-boy, 오키나와, 중국무예, 민요 등

**체험아당**  
**바다로ZONE** : 해양문화 관련 나무공예, 해양생물모양 휴대폰 고리 만들기, 조개 · 소리껍질 공예 등  
**세계로ZONE** : 한국전통 체험, 세계전통의상 체험, 세계전통악기 체험 등  
**미래로ZONE** : 이색직업체험(바리스타, 바텐더 등), 직업정보 전시, 직업흥미검사 등 (인천광역시청소년직업체험센터 운영)  
**동아리ZONE** : 청소년동아리 전시 · 체험(로봇, 만화 등)

인천광역시 중구 청소년문화ZONE에 참여 할 청소년동아리팀을 모집합니다.  
매달 날짜에 참여 가능한 동아리는 연락주세요! \_ \_  
동아리에게는 소정의 동아리 지원금을 드립니다.

■주최 : 여성가족부 인천광역시 인천광역시 중구  
■주관 : Yism (재)가톨릭아동청소년재단 (032-766-1318)

## 한여름밤의 “별빛 영화 여행”으로 여러분을 초대합니다!!

- 기 간 : 2010. 6. 26 ~ 9.11(총 12주, 12회)
- 시 간 : 매주 토요일, 20:00 ~ 22:00
- 장 소 : 자유공원 광장
- 주 최 : 인천광역시 중구
- 주 관 : 중구문화원, (사)인천영화인협회

날짜	영화명
6/26	터미네이터 4
7/3	타이탄
7/10	앨빈과 슈퍼밴드 2
7/17	지구가 멈추는 날
7/24	해운대

## 2010.6.5-10.30

매주 토요일 15:00 - 17:40  
장소 | 중구 자유공원 광장 (공연무대)

주최 | 인천광역시 주관 | 인천에총문의 | 032\_873\_5174

흥행樂樂 토요일!  
관광 활성화를 위한 신나는 공연이 펼쳐진다!

# 2010 자유공원 토요일 상설공연

## 2010 자유공원 토요일 상설공연 일정표

날 짜	시민참여행사 & 시식행사 (15:00~16:10)	공 연 (16:20~17:40)
6월 26일	- 관광시화엽서 - 영화카메라체험 - 관광기념품시연 - 자장면 · 쫄면 시식	- 퓨전국악+비보이 - 색소폰 앙상블 - 어린이 재즈댄스
7월 3일	- 관광시화엽서 - 영화카메라체험 - 도자기페인팅 - 관광기념품 시연 - 자장면시식	- 무예극 - 마술 - 통기타
7월 10일	- 관광시화엽서 - 영화카메라체험 - 자장면 · 쫄면 시식	- 아카펠라 - 한국무용 - 걸스킵합
7월 17일	- 관광시화엽서 - 사진촬영인화 - 도자기페인팅 - 자장면 시식	- 브라스 퍼포먼스 - 거문고 앙상블 - 밸리댄스
7월 24일	- 관광시화엽서 - 자장면 · 쫄면 시식	- 인천무용한마당 - 방송댄스 - 어린이요들