



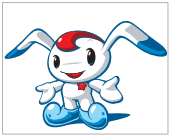
꽃_철쭉



나무_해송



새_갈매기



캐릭터_월디

인천



vol.110 | 2011. 5. 11

중구소식

www.icjg.go.kr

구청구호

새희망! 중구발전
큰감동! 중구주민

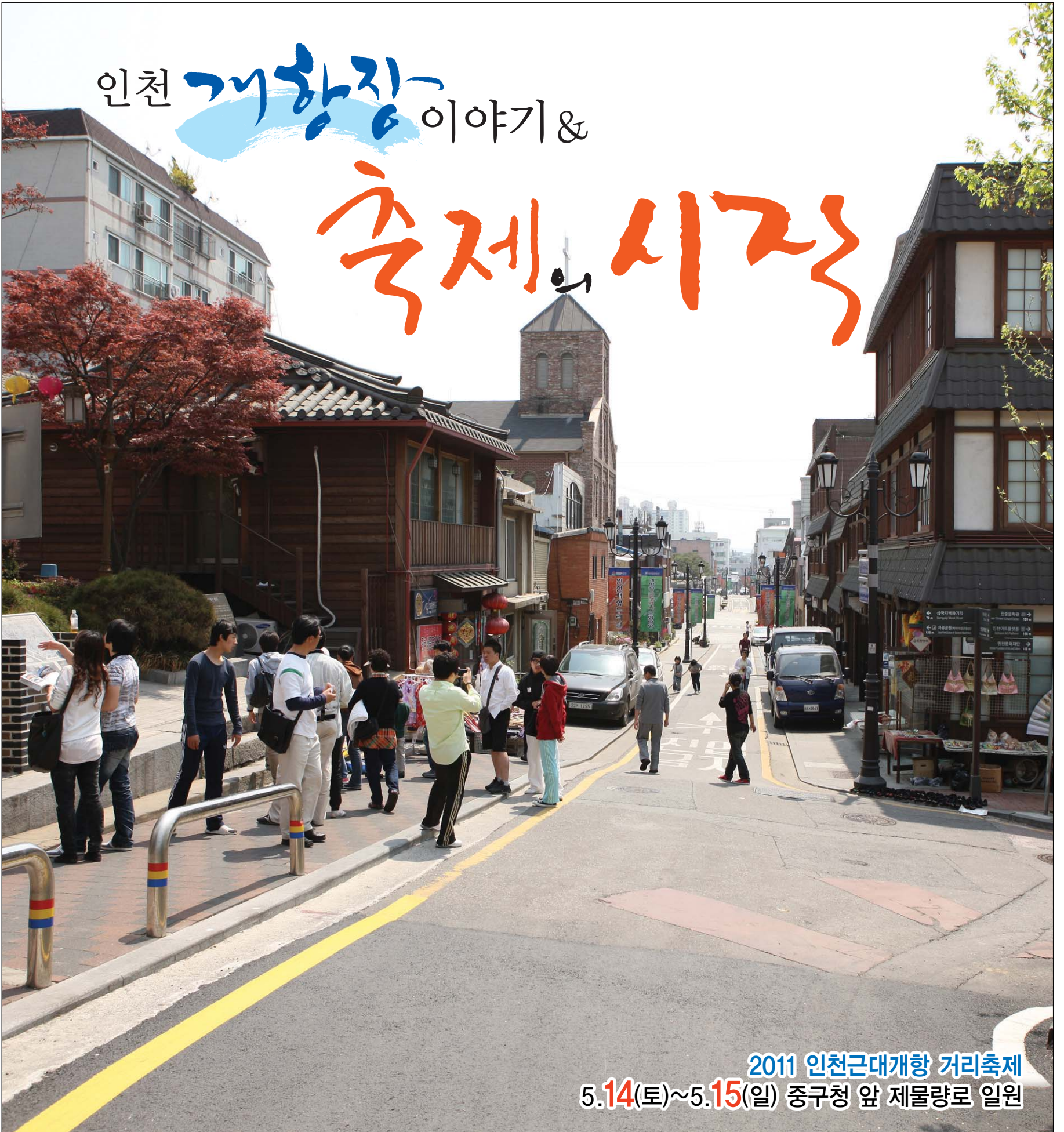
구청방침

1. 구민이 직접 참여하는 열린구청 실현
2. 서민의 삶의 질을 높이는 복지사회 구현
3. 인재양성을 위한 선진교육 인프라 구축
4. 풍요롭고 청정한 주민중심 지역개발
5. 활력과 여유가 넘치는 지역 상권 부활
6. 역사와 문화가 살아있는 품격높은 관광도시 조성

• 발행인 : 중구청장 김홍복 • 편집 : 공보실 • 주소 : 인천광역시 중구 신포로 27번길80(관동1가-9) T.032-760-7122 F.032-760-7129 월간 비매품

인천 개항장 이야기 &

축제의 시작



2011 인천근대개항 거리축제
5.14(토)~5.15(일) 중구청 앞 제물량로 일원

지면 안내

- 01_ 표지 | 인천 개항장 이야기 & 축제의 시작
- 02_ 구정브리핑 | 지문인식을 이용한 미야예방서비스란? 외
- 03_ 구민광장 | 제13회 영종주민의날 행사 참석 외
- 04_ 우리동네 | 근대문물로 보는 역사 인천개항박물관 외

- 05_ 생활정보 | 방사능이란 무엇입니까 외
- 06_ 문화공연 | 최초의 해외여행가 김찬삼 외
- 07_ 알림마당 | 인천일자리박람회 참가안내 외
- 08_ 계 시 판 | 2011 중구여성관 가정의달 온사랑 나눔행사 알뜰한마당 외

모든 생활쓰레기(일반, 음식물, 재활용쓰레기)는 밤 8시 이후 배출하도록 합니다!

제15회 싸리재 대동굿 한마당 개최



중구는 4월 24일 동인천길병원 앞 공영주차장에서 나봉훈 부구청장, 구의원, 지역문화예술인 등이 참석한 가운데 지역의 안녕과 주민 화합을 도모하는 제15회 싸리재 대동굿 한마당을 개최했다.

이날 한마당에서는 세경돌기, 칠성거리, 성주거리, 액막이, 대감거리 등 전통문화 공연으로 관람객들의 흥을 돋웠다.

중구생활체육동호인 한마음대축전 및 통합개회식 개최



중구는 5월 1일 월미공원 운동장에서 중구생활체육 동호인 600여명이 참석한 가운데 한마음대축전 및 통합개회식을 개최했다.

이날 개회식은 10시부터 황혜숙 중구생활체육회 수석부회장의 대회선언을 시작으로 공로패 수여, 이기남 중구생활체육회장의 대회사, 김홍복 중구청장 및 하승보 중구의회의회장의 축사, 선수선서 순으로 진행됐다.

이어 2부 명랑체육대회에서는 축구, 배드민턴, 게이트볼, 볼링 등 15개 종목 동호인간 단체줄넘기, 한마음 큰공굴리기, 줄다리기, 400m계주로 경연을 펼쳤으며 제3부에서는 각 팀별 장기자랑으로 화합을 다졌다.

중구의 영화(榮華)가 담긴 사진을 박물관에 영원히 보관하세요!

- 인천광역시립박물관 중구 사진 기증 안내 -



인천광역시립박물관(관장:서관석)은 인천 도심의 변천을 살펴보고자, 인천 최고의 변화가였던 중구의 도심사진을 수집 중에 있다. 신포동이나 동인천에서 친구와 함께 찍은 사진, 집 앞 골목길에서 가족과 함께 찍은 사진, 익숙한 장소가 어느 때와 달라 보여 무작정 카메라 셔터를 눌러 찍은 사진을 중구 구민이라면 누구나 한 장쯤은 가지고 있을 것이다. 소중한 추억이 담긴 사진을 우리 박물관에 기증한다면, 중구의 변천사 연구 및 박물관 전시 활용에 큰 도움이 될 것이다.

◆기증의 범위

- 공간: 율목동, 동인천동, 신포동, 신흥동, 송월동 등
- 시간: 1990년대 이전
- 내용: 신포동이나 동인천 도심에서 찍은 사진, 주택가 골목 사진, 도심과 주택가의 전경사진 등

◆자료의 활용: 중구변천사 연구 및 전시에 활용

◆기증자 예우: 기증증서 발급, 소정의 기념품 증정

【문의처】인천광역시립박물관 유물관리과 ☎440-6744

지문인식을 이용한
미아예방서비스란?

◆ 시스템 개요

지문인식 미아예방시스템은 아동, 치매노인, 정신지체 장애인 등 미아가능성이 있는 피보호자의 지문과 얼굴사진 등을 연락 가능한 보호자 정보와 함께 미리 등록한 후, 실제 미아발생시 시청과 구청, 주민센터 등에 설치된 지문인식기의 조회만으로 미아발생 신고전이라도 해당보호자에게 연락, 인계해 미아를 사전에 예방하는 서비스입니다.

◆ 등록 및 조회방법

- 지문등록: 보호자의 동의하에 아동정보 및 부모의 연락처 주소 등 필요한 정보를 입력하고 아동의 좌우 엄지손가락의 지문을 지문 입력 단말기를 통하여 입력합니다. 얼굴사진도 입력하고 보다 정확하게 검색할 수 있도록 신체적 특징 등도 입력해 놓습니다.

- 지문등록 장소- 인천광역시. 군.구 및 읍면동 사무소

- 단체(방문)등록신청 - (사)인천광역시 미아예방본부 (Tel. 032-766-6348)

- 지문검색: 미아발생 시 그 미아가 관할 주민센터나 지문단말기가 설치된 곳에서 지문으로 조회를 하면 그 부모에 대한 주소와 전화번호가 나타나, 미아를 빨리 부모에게 인도할 수 있습니다.
- 지문조회 장소: 인천시, 군구, 주민센터를 시작으로 공원 등 미아발생이 빈번한 곳에 설치하여 쉽게 그리고 빨리 찾을 수 있도록 합니다.

◆ 정보 보안 유지

무분별한 보호자 정보 열람을 근본적으로 차단하며, 시, 구, 주민센터 및 미아예방 시스템이 설치된 곳에서는 미아의 정보검색 시에만 정보가 나타나며 이외의 다른 목적으로 인적 정보 활용은 할 수 없도록 되어 있습니다.

◆ 주관처

- (사)인천광역시 미아예방본부(032-766-6348), 홈페이지(www.mia.or.kr)
- 인천광역시 아동청소년과(032-440-2882)
- 기타 궁금한 내용이 있으면 홈페이지를 참조해 주십시오.



지방세 납세고지서 이메일로 받아보세요

납세자가 신청한 E-mail 주소로 지방세 납세고지서를 발송해 드립니다. 이메일에 첨부된 납세고지서를 클릭하면 조회 후 인터넷으로 납부 가능합니다.

◆ 신청방법

1. 인천광역시 전자고지납부시스템(<http://etax.incheon.go.kr>) 접속
⇒ 우측상단 “이메일 고지 신청” 클릭
2. 위택스(<http://www.wetax.go.kr>) 접속
⇒ 우측상단 인터넷신고·납부 메뉴의 “전자 고지 신청” 클릭

※ 회원가입을 해야 하며 공인인증서가 필요합니다.

◆ 대상세목: 지방세 정기분(등록면허세, 자동차세, 재산세, 주민세)

◆ 이용방법

				
지방세 E-mail 고지서 첨부파일 클릭	[납부하기] 클릭	전자납부번호로 [검색] 클릭	내역확인 후 수납기관리스트 (은행, 카드) 선택	납부 클릭

◆ 지방세 납세고지서를 E-mail로 받으면 이런 점이 좋습니다.

1. 종이고지서 분실과 미수령을 방지
 2. 은행에 가지 않고 인터넷으로 신용카드와 계좌이체를 통해 지방세 납부
 3. 경품 추첨(연1회): 전자고지를 받고 전자적인 방법으로 연2회 이상 납부한 납세자
- ◆ 이런 편리한 제도를 많은 분들이 이용할 수 있도록 주위에 널리 알려주시기 바랍니다.

인천광역시 중구 세무과 (문의전화: 760-7234)

꿈을 향한
따뜻한 동행

공항 가족이 함께하는

사랑나눔 바자회

일 시 : 5.12일 11시~16시

장 소 : 인천국제공항공사 잔디광장

프로그램

- 사랑나눔바자회(아름다운가게)
- 기관장 기증물품 경매

☎ 공사 사회공헌팀 032-741-2107,8

2011 중구생활체육 동호인 한마음대축전 및 통합개회식 참석



인천광역시 중구의회(의장 하승보) 의원들은 5월 1일 월미공원 운동장에서 열린 2011 중구 생활체육 동호인 한마음 대축전 및 통합개회식에 참석해 행사를 축하했다.

의원들은 이번 한마음대축전 및 통합개회식을 계기로 우리중구의 생활체육이 활성화되고 동호인들의 우정도 더욱 두터워질 수 있기를 바란다고 말하고 중목별 동호회 선수단을 격려했다.

제13회 영종주민의날 행사 참석



제13회 영종주민의 날 한마음 축제가 4월30일 운서동 영마루공원에서 내빈 등 주민 1,500여명이 참석한 가운데 열렸다.

하승보 의장은 축사를 통해 이번행사가 영종 주민들 간의 화합과 단결을 이끌어내는 시간이 되길 바란다고 지역 사회발전을 위해 공헌한 유공자들에게 상장을 수여하고 제13회 영종주민의 날을 축하했다.

2011년도 연간 의사일정(안)

인천광역시 중구의회

【총 회기일수 : 100일기준】

회 수	회 기	주 요 내 용	비고
제198회 임시회	2월 17일(목) ~ 2월 21일(월) <5일간>	• 조례안 등 기타 안건	누적:5일 (잔여:95)
제199회 임시회	3월 21일(월) ~ 3월 25일(금) <5일간>	• 2010년도 예비비 승인 • (2011년도 제1회 추경예산안) • 조례안 등 기타 안건	10일 (90)
제200회 임시회	4월 11일(월) ~ 4월 21일(목) <11일간>	• 2011년도 상반기 규정주요업무 보고 • 조례안 등 기타 안건	21일 (79)
제201회 임시회	5월 18일(수) ~ 5월 24일(화) <7일간>	• 구정에 관한 질문 • 결산감사위원 선임 • 조례안 등 기타 안건	25일 (75)
○	5월 27일(금) ~ 6월 15일(수)	• 2010년도 세입·세출예산 결산 감사 실시	○
제202회 임시회	6월 13일(월) ~ 6월 17일(금) <5일간>	• 조례안 등 기타 안건 • 주요투자사업 현장방문	30일 (70)
제203회 제1차 정례회	7월 1일(금) ~ 7월 15일(금) <15일간>	• 2010년도 행정사무감사 시정처리 결과보고 • 2010년도 결산 승인 • (2011년도 제2회 추경예산안) • 조례안 등 기타 안건	45일 (55일)
제204회 임시회	9월 1일(목) ~ 9월 9일(금) <9일간>	• 2011년도 하반기 규정주요업무 보고 • 조례안 등 기타 안건	54일 (46일)
제205회 임시회	10월 21일(금) ~ 10월 28일(금) <8일간>	• 2012년도 주요업무계획보고 • 조례안 등 기타 안건	62일 (38일)
제206회 제2차 정례회	11월 25일(금) ~ 12월 16일(금) <22일간>	• 2011년도 행정사무감사 • (2011년도 제3회 추경예산안) • 2012년도 예산안 • 조례안 등 기타 안건	84일 (16일)

2011년도 보육시설 미이용아동 양육수당 지원안내

보육시설을 이용하지 않는 아동에 대해서는 어떤 지원이 있나요?

- 보육시설을 이용하지 않는 차상위이하계층(최저생계비 120%이하) 아동에 대하여 '11. 1. 1부터 지원대상 연령(24개월미만 → 36개월미만) 및 지원금액(월10만원 → 월10~20만원)을 확대하여 양육수당을 지원하고 있습니다
- 시행시기 : 2011년 1월 1일 부터
- 지원금액 : 12개월미만 월20만원, 24개월미만 월15만원, 36개월미만 월10만원

〈지원대상 기준 소득인정액〉

가구원수	3인까지	4인	5인	6인
차상위이하 가구 (최저생계비 120% 이하)	141만원	173만원	205만원	237만원

- ※ 7인 이상 가구 : 6인가구 기준으로 1인 증가시마다 30만원씩 증가
- ※ 기준 소득인정액은 실제소득과 재산의 소득환산액을 합한 금액임

- 양육수당은 부모님이 양육수당 지원을 신청한 날이 속하는 달부터 아동이 35개월이 된 날이 속하는 달까지 지원하고 있으며, 매월 지급하고 있습니다.

'10년 2월 15일에 출생한 아동이 '10년 7월 31일에 양육수당 지원을 신청한 경우, 신청한 날이 속한 달인 '10년 7월부터 아동이 35개월이 된 날이 속한 달인 '13년 1월까지 매달 연령별 양육수당을 지원받을 수 있습니다.
* 12개월미만 월20만원, 24개월미만 월15만원, 36개월미만 월10만원

- ※ 양육수당은 신청일부터 지원되나, 예외적으로 아동의 출생후 1개월 이내에 양육수당 신청시 출생일이 속한 달부터 양육수당을 지원합니다. 따라서, 지원대상인 가구의 아동은 출생신고를 하면서 양육수당 지원 신청도 같이 하는 것을 권장합니다.

양육수당은 어디에서 어떻게 신청하나요?

- 양육수당은 아동의 주민등록상 주소지 관할 읍면동 주민센터에서 신청합니다.

〈양육수당 신청시 필요서류〉 읍면동 주민센터에 비치
① 사회복지서비스 및 급여 제공(변경) 신청서
② 소득재산 신고서
③ 금융정보등 제공동의서 : 신청인 뿐만아니라 모든 가구원의 동의서명 필요
④ 아동 또는 부모등 보호자 명의 통장사본
* 아동과 동일 가구 구성원인 부모 등 보호자에 한함



보건복지부
MINISTRY OF HEALTH & WELFARE

2011년 난임부부 정부지원사업 신청안내

① 지원내용

- 체외수정시술비 : 1회 180만원 (기초생활수급자는 300만원) 범위내 4회까지 지원 (※ 단, 4회차는 일반·기초 모두 100만원 범위내에서 지원)
- 인공수정시술비 : 1회 50만원 범위내 3회까지 지원

② 지원대상

- 여성 연령 만 44세 이하(남성은 연령제한 없음)
- 전국 가구 월평균소득 150% 이하자
- 2인 가구 기준 5,269천원(건강보험료 : 직장 148,915원, 지역 178,251원)
* 맞벌이 부부 경우, 부부중 소득수준 낮은 배우자 소득은 50%만 합산·반영

난임부부에게 희망을!!

③ 신청방법

- 부인 주소지 관할 「보건소」에 방문 신청

④ 구비서류

- 지원신청서, 진단서, 주민등록등본, 건강보험카드사본, 건강보험료납부영수증, 자동차보험가입증(차량보유시)
- 사업자등록증명원 (맞벌이 부부 중 자영업자의 경우)



문의 : 주소지 보건소, 보건복지부, 보건복지콜센터

032-760-6063

국번없이 129

보건복지부
MINISTRY OF HEALTH & WELFARE

인천광역시
중구보건소



중구보건소, 『건강원스톱서비스』운영



중구보건소는 지역주민의 생활습관 및 건강상태를 진단해 개인별 맞춤 건강관리 서비스를 제공하는 “건강원스톱서비스” 사업을 실시하고 있다.

이용방법은 전화 및 방문을 통해 사전 예약을 해야 하며, 중구보건소 2층 운동 영양상담실(☎760-6084, 6085)로 방문하면 된다.

중구시설관리공단 봄맞이 대청소



중구시설관리공단(이사장 이우승)은 4월 26일 차이나타운 내 한중문화관에서 환경미화 사업 일환으로 봄맞이 대청소를 실시했다.

중구시설관리공단 직원 20여명이 참여한 가운데 실시된 이날 행사에서는 지하주차장 물청소(지하3층 120면)를 비롯해 문화관 주변 거리청소, 화단정리, 식재 가꾸기 등 봄맞이 대청소를 실시했다.

신포국제시장 활성화사업 주민설명회 개최



중구는 4월 22일 신포동주민센터 회의실에서 상인회 및 주민 40여명이 참석한 가운데 신포국제시장 활성화사업 주민설명회를 개최했다.

이번 주민 설명회에서 참석자들은 신포국제시장 활성화사업의 일환인 다문화 음식거리 조성 및 수선 골목 환경조성사업 프로젝트를 상인 및 주민들의 충분한 이해와 협력을 통해 진행되어야 한다고 의견을 모았다.

「제13회 영종 주민의 날 한마음 대축제」 개최



영종동주민센터는 4월 30일 오전 11시부터 「제13회 영종주민의 날 기념행사」를 공항신도시 영마루공원에서 개최했다.

이번 주민의 날 행사는 오전 10시 풍물놀이를 시작으로 각 통별로 준비한 음식 잔치와 기념식 및 식후 행사로 1.2부로 나눠 진행된 오프닝 공연, 민요 및 풍물 한마당, 합기도·태권도·각설이 공연, 어린이 짜즈댄스, 주민노래자랑 등 오후 5시까지 흥겨운 분위기 속에 축하 행사가 진행했다.

‘함께해요! 녹색 물결’ 2011 인천중구자원봉사박람회



중구자원봉사센터(소장 임인순)는 4월 24일 자유공원 광장에서 “함께해요! 녹색 물결” 『2011 인천중구자원봉사박람회』를 개최했다.

이번 박람회는 녹색성장실천을 주제로 중구자원봉사센터가 추진하고 있는 환경 및 자원봉사 프로그램을 구민들이 손쉽게 실천할 수 있는 자원봉사 체험을 통해 적극적인 자원봉사활동 참여분위기 조성을 위해 개최했다.

중구노인복지관, 어버이날 기념식·카네이션 페스티벌



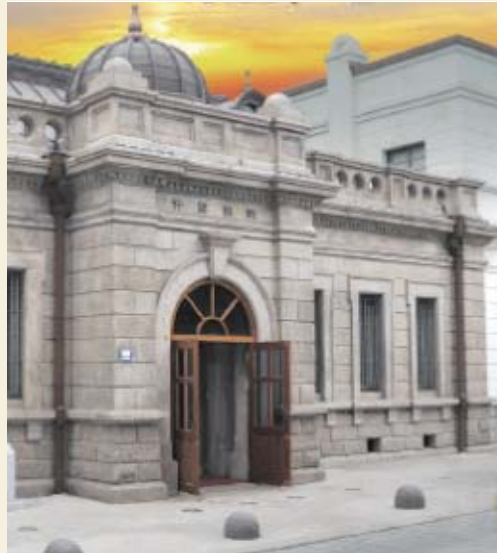
중구노인복지관(관장 이정철)은 5월 4일 대강당에서 김홍복 구청장, 하승보 구의회 의장, 어르신 및 주민, 유관기관장 등 500여명이 참석한 가운데 제39회 어버이날 기념식 및 카네이션 페스티벌 행사를 가졌다.

이날 행사 후 가진 축하공연에서는 중구 노인복지관 특별음악반 수강생들의 합창 공연과 ACE문화예술봉사단의 공연도 함께 진행됐으며 상설무대 행사로 포푸리(향기주머니)나누기, 풍선공예품 및 사진전시회가 열렸다.

인천개항장에서 꼭 방문해 보아야 할 전시관

근대문물로 보는 역사

인천개항박물관



인천개항장은 한적한 어촌에 불과했던 현재 중구 해안의 제물포로 1883년 비록 외세에 의한 강제 개항이지만 제물포항이 개항되면서 문호가 열려 우리나라 개화의 선구지 역할을 하게 된다. 특히 개항되면서 우리나라 최초의 도시 계획에 의해 일본, 청국, 각국조계지가 조성된 곳으로 서구 문물 유입의 길목이 되었던 곳이다. 개항장에는 다양한 서구의 건축물과 대한민국 최초, 최고, 유일의 근대 문화유산이 조성되었다. 서구와 최초로 국교를 체결하고, 최초의 근대식 공원, 호텔, 극장, 주택, 학교, 철도, 화폐, 우편업무, 시외전화, 등대, 구두, 담배, 성냥, 외국인

무역회사와 묘지, 축구, 야구, 등 수 많은 근대문물의 역사와 호흡을 함께 하고 있다.

인천개항박물관으로 조성된 舊)일본제1은행 인천지점은 초기에는 해관세와 한국에서 생산되는 금과 및 사금의 매입업무를 대행했으며, 점차 예금과 대출 등 은행 고유의 업무를 담당하였다. 이후 1909년 한국은행 인천지점, 1911년 조선은행 인천지점으로 변경되었다가, 광복 후 다시 한국은행 인천지점이 되었다. 그 후 1980년 조달청 인천지점, 1996년 인천지방법원 등기소로 사용되었다. 1997년 이후에는 폐쇄되었다가 1998년 상설 의류매장으로, 2000년 보수공사 이후에는 중구청 관광개발과 사무실로 사용되었다가 지난 2006년 7월 중구청에서 건축물을 매입한 이후 근대건축물로서의 가치를 훼손하지 않으면서도 전시가 가능한 인천개항박물관을 2010년 10월 2일 개관하였다. 박물관 조성을 위해 321종 669점의 유물과 자료를 수집, 개항기 인천을 통해 처음 도입되었거나 인천에서 발생한 근대문화와 관련된 유물을 선별, 전시하고 있다.



제1전시실 - 인천의 개항과 근대문물

제1전시실은 박물관의 주 전시실로 1883년 개항 후 인천항을 통해 처음 소개된 근대문물 가운데 대표적인 것들을 선정하여 소개하고 있으며 도입부에는 최초의 갑문 식도크에 대한 영상자료, 인천항에 설치된 최초의 해관에 관한 기록물 등이 전시되어 있다.



제2전시실 - 경인철도와 한국 철도사

제2전시실은 한국철도사와 관련된 자료만을 전시하는 주제전시실로 한국최초의 철도인 경인철도 관련 유물과 자료를 소개하고 있다. 경인철도 개통 당시의 기관차 모형과 개통 초기의 승차권, 열차 운행에 필수적인 통표와 휴대기, 전호등과 같은 철도 분야의 자료가 전시되어 있다.



제3전시실 - 개항기 인천풍경

제3전시실은 개항기 인천 개항장 일대 각 조계지의 거리풍경을 근대사진엽서 및 입체 거리모형과 시청각자료로 연출한 주제 전시실이다. 개항기 현재의 박물관 앞 사거리 풍경과 개항을 전후한 인천항의 역사가 모형과 영상물로 연출되어 있다.



제4전시실 - 인천 전한국과 금융기관

제4전시실은 과거 은행으로 사용될 당시의 금고를 활용한 주제 전시실로 개항기의 금융기관과 인천 전한국 관련 자료를 전시하고 있으며 현재 인천개항장 박물관으로 사용하고 있는 과거 일본제1은행 인천지점의 모형과 압인기, 인천 전한국에서 제작된 동전 등이 전시되어 있다.

◆ 관람안내

- 관람시간 : 09:00 ~ 18:00
- 휴 관 일 : 매주 월요일 및 1월 1일, 설날, 추석 명절연휴
- 관 람 료 : 일반 500원, 청소년 300원, 어린이 200원

◆ 인천개항박물관 오시는 길

- 주 소 : 인천광역시 중구 중앙동 1가 9-2번지
- 전화번호 : 032) 760-7508
- 홈페이지 : <http://www.icjgss.or.kr>





방사능이란 무엇입니까



일본이 대지진 충격이 가시기도 전에 방사능 공포에 휩싸여 있다. 일본 정부가 지진 영향으로 방사능 물질이 외부로 유출됐다는 사실을 공식 인정하며 우려가 커지고 있는 것이다. 사람이 방사능에 노출될 경우 암이 발병하는 것은 물론 기형아를 출산할 가능성도 높다.

일본 경제산업성 원자력안전보안원은 동북지방 태평양 지진 영향으로 자동 중지된 도쿄전력의 후쿠시마 제1원전에서 미량의 방사능 물질이 유출됐다고 밝혔다.

보안원에 따르면 원전 1호기 중앙제어실의 방사선량 수치가 평소보다 무려 1000배나 상승했고, 정문 근처도 8배 이상 상승했다.

문제는 여기서 끝이 아니라는 것. 여진이 계속되고 있어 추가 유출이 일어나지 않을 것이라고 장담할 수 없는 상황이기 때문이다

▶방사능 무엇인가?

방사능은 공기나 물을 오염시키는 방식으로 사람에게 위협을 가한다. 사람 몸에 직접 닿는 방식으로 오염시키기도 한다. 더 중요한 것은 인체 내부에 축적되는 것. 방사능이 인체 내에 축적되면 방사능이 몸 속에서 방사선을 끊임없이 방출시켜 몸 전체가 방사선의 영향을 계속 받게 한다. 방사선에 한번 노출되는 것보다 방사능에 오염되는 것이 훨씬 위험한 이유다.

원자력 시설에 사고가 나 방사성 물질이 유출되면 원자력 시설 내부 공기가 오염되고, 오염된 공기가 외부로 방출되면 바람을 타고 인근 환경으로 흩어져 확산된다. 공기 중 방사성은 이동하는 동안 침강해 지면이나 목초, 농작물을 오염시킨다. 배수를 통해 배출된 방사능은 바닷물이나 강물을 오염시키는데, 희석될때까지 반감기가 최소 30년은 걸린다. 따라서 방사능에 노출된 공기와 물을 마시고, 농작물을 먹으면 자연스럽게 인체 내에 방사능이 축적되는 것이다.

▶얼마나 위험한가

방사능은 기본적으로 세포를 파괴해 암을 유발하며, 돌연변이 세포를 만들어 내 유전병을 발생시키거나 기형아 출산율을 높인다.

일단 백혈구와 적혈구를 생산하는 골수가 방사능 노출에 가장 민감한 영향을 받는데, 백혈구가 손상되면 전체적인 면역기능이 상실된다. 고강도 방사능에 부분 노출될 경우 생식기나 피부, 눈, 폐, 소화기관 등 민감한 기관에 영향을 준다. 설사나 구토, 탈수증상은 기본이다.

적은 양의 방사능에 노출되도 당장 증상은 없을지 모르지만 수년 내지 수십년 잠복기를 거쳐 암이나 백내장, 불임, 피부염 등이 유발된다. 더 장기적으로는

돌연변이 유전자를 만들어 염색체의 이상을 초래, 기형아 출산율을 높인다.

특히 방사능은 맛이나 소리, 냄새, 형상이 없어서 사람이 스스로 위험을 느끼고 방어할 수도 없다는 점에서 위협적이다. 수십년 지나야만 세기가 줄어드는 것도 이유다.

특히 일본에서 누출된 것으로 공식 확인된 방사능 물질 '세슘'은 우라늄이 핵분열 했을때 발생하는 것으로 인체 내에 유입되면 근육에 60% 가량 침착되고 나머지는 전신에 분포된다. 소화기간에도 영향을 줘 암을 유발하는 것으로 알려졌다.

1986년 전세계에 충격을 준 체르노빌 원자력 발전 사고때도 세슘이 문제가 됐다. 당시 사고로 수천명이 사망하고 인근주민 9만여명이 강제 이주됐다. 사고 수년 후에도 40여만명이 암이나 기형아출산 등 각종 후유증을 앓고 있다. 사고현장은 오염된 표면의 흙이 제거되지 않는 한 앞으로도 수십년 간 사람이 살 수 없을 것으로 분석된다.

세슘과 함께 확인된 '요오드'는 갑상선호르몬의 필수구성성분으로 과하게 노출되면 갑상선기능항진증은 물론 갑상선염이나 갑상선암 등도 유발될 수 있다. 자신의 면역계가 갑상선을 공격하는 '자가면역성 갑상선질환' 발생 가능성도 배제할 수 없다.

▶우리나라는 안전한가

일본의 방사능 유출에 한국이 긴장하지 않을 수 없는 이유는 인접해있어 공기를 통해 우리나라까지 확산될 수 있기 때문이다. 실제로 체르노빌 원전사고 후 유럽 각국 빗물에서 방사능이 검출됐으며, 대기를 통해 토양에도 잔류해 농작물에도 피해를 입힌 것으로 알려져 있다.

이에대해 기상청은 현 대기 상황에 근거해 시뮬레이션한 결과 일본의 방사능 누출이 우리나라에 영향을 줄 가능성은 희박하다고 밝혔다. 방사능이 누출된 뒤 확산되더라도 일본 열도 동쪽인 태평양으로 이동할 것으로 보인다는 설명이다.

▶방사능 해독에 좋은 음식

1. 요오드 성분이 풍부한 음식

- 우유, 계란 노른자, 미역, 다시마, 김, 해조류, 천일염



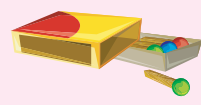
2. 공해물질 환경호르몬에 유익한 칼륨 성분이 풍부한 음식

- 양배추, 브로콜리, 감자, 바나나



3. 비타민C, E 방사해독, 면역력강화에 도움되는 음식

- 녹차, 삼백초



성냥



러시아에서 발행한 『조선에 관한 기록』(1900)에 따르면 “1886년 제물포에 외국인들의 지휘 하에 성냥 공장이 세워졌다. 그러나 얼마 되지 않아 생산을 중단하게 됐는데, 그 주요 원인은 일본제 성냥이 범람했기 때문이었다.”고 한다.

이 기록으로는 이 성냥 공장의 상호나 위치, 그리고 규모는 알 수 없지만 성냥 공장이 있었던 것만은 틀림없다고 할 것이다.

기록에 남아 있는 인천 최초의 성냥 공장은 금곡리(金谷里)의 조선인촌주식회사로 1917년 10월에 설립됐다.

이 공장이 인천에 들어선 것은 경인 지역의 넓은 시장과 무엇보다도 압록강 오지에서 생산되는 목재 원료를 배편으로 쉽사리 들여올 수 있는 이점이 있기 때문이었다. 성냥 공장은 인천 금곡리에, 성냥개비 공장은 신의주에 있었는데 직원도 남자 2백 명, 여자 3백 명 등 총 5백 명으로 패등, 우목표, 쌍원표 등의 성냥을 연간 7만 상자(1931년 기준, 1일 평균 2만7천 다스)를 생산했다. 특히 상자(성냥갑) 제조는 인근의 주민들에게 하청을 주었는데 그 수효가 500여 호 정도였다고 한다.

결국 인천공장에서는 성냥 제조를 하고 신의주공장에서는 나뭇개비 및 성냥갑 종이를 제조했던 셈이다.

그 무렵엔 기계화가 잘 이뤄지지 않아 성냥개비에 인(燐)을 붙이거나 성냥개비를 성냥에 넣는 작업을 전부 수작업으로 했는데 “그로 인하여 버려 먹고 사는 빈민이 적지 않은 수효일다 흑담배도 말고 흑물뿌리도 씹우고 흑물뿌리를 만들기도하고 또는 권연갑을 붓치는 등 여러 가지로 돈을 버려 먹게 되었다”는 『매일신보』 1917년 11월 22일자 신문 기사에서도 이를 확인할 수 있다.



최초의 상업 광고, '덕상세창양행고백'

세창양행(Edward Meyer Co.)은 함부르크에 본사를 둔 독일 무역상으로, 개항 후 인천에 지점을 설치하고 무역과 각종 이권사업에 참여하였다. 그러나 또 다른 한편으로 세창양행은 독립신문을 비롯한 여러 신문들에 본격적인 상업광고를 게재한 비중 있는 광고주이기도 했다.

다음은 한성주보 1886년 2월 22일자에 게재된 한국 최초의 상업광고 '덕상세창양행고백(德商世昌洋行告白)-독일상사 세창양행에서 알리는 글'의 전문이다.

“알릴 것은 저희 세창양행이 조선에서 개업하여 호랑이·수달·피·검은담비·흰 담비·소·말·여우·개 등 각종 가축과 사람의 머리카락, 소·말·돼지의 갈기털, 꼬리, 뿔, 발톱, 조개와 소라, 담배, 종이, 오배자, 옛 동전 등 여러 가지 물건을 사들이고 있습니다.(…)독일상사 세창양행이 조선에서 개업하여 외국에서 자명종 시계, 들여다보는 풍경, 뮤직박스, 호박, 유리, 각종 램프, 서양단추, 각종 서양직물, 서양천을 비롯해 염색한 옷과 선명한 염료, 서양바늘, 서양실, 성냥 등 여러 가지 물건을 수입하여 물품의 구색을 맞추어 공정한 가격으로 팔고 있으니 모든 손님과 상인은 찾아와 주시기 바랍니다.(…)아이나 노인이 온다 해도 속이지 않을 것입니다. 바라건대 저희 세창양행의 상표를 확인하시면 거의 잘못이 없을 것입니다.”

낭비없는 음식문화

◆음식물쓰레기란?

식품의 생산·유통·가공·조리과정 등에서 발생한 농·수·축산물 쓰레기와 남겨져 버려지는 음식물로 전체 쓰레기 발생량의 약 28%를 차지하며 음식물쓰레기로 인하여 연간 약 18조원의 경제적 낭비 발생



◆음식물이 버려지면... (전 국민 기준)



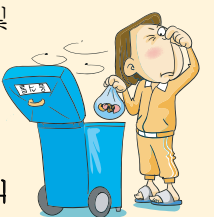
◆낭비적인 음식 문화를 바꾸기 위해...

- 기본 반찬 수는 가급적 줄이고 **소형 찬기**로 답습니다.
- 먹을 만큼 덜어먹을 수 있는 **복합 찬기**를 사용합니다.
- 식재료는 **계획적**으로 구매합니다.
- 포장 용기를 준비하여 손님이 먹고 **남은 음식**은 담아드립니다.



◆음식물류 폐기물 감량의무 사업장이란?

- 폐기물관리법 시행규칙 제16조 및 인천광역시중구음식물류폐기물수집·운반 및재활용촉진을위한조례 등이 정한 사업장으로 **영업장면적 125㎡ 이상의 휴게음식점 및 일반음식점, 1일 평균 총 급식 인원이 100인 이상인 집단급식소, 대규모점포, 농수산물도매시장·농수산물공판장·농수산물종합유통센터, 관광숙박업** 등이 해당합니다.
- 감량의무사업장은 음식물류 폐기물 감량의무이행계획(변경)신고서를 **사업 개시일로부터 30일 이내**에 구청장에게 제출하여야 한다(미신고시 폐기물관리법에 의거 **과태료 부과**).



◆문의 : 청소과 재활용팀 760-7792

최초의 해외여행가 김찬삼

세익스피어는 '인생은 배우, 세계는 무대'라고 했지만, 나는 세계는 무대가 아니라 '수양의 도장'이라고 생각한다. 고로 나는 여행을 한다.

세계를 32바퀴나 돈 우리나라 최초의 해외 여행가 김찬삼 교수. 그는 30여 년 동안 160개 국가, 1천여 개 도시를 돌아다녔다. "늘 도전하고 새로운 것을 발견하면서 인생을 배워라." 김 교수의 인생관이자 여행관이다.

김 교수의 숨결을 직접 느끼기 위해 인천시 중구 중산동 구읍베타 인근 '세계여행문화원(현 휴관중)'을 찾았다.

문화원은 여행도서관, 여행카페, 기념관 등 5개 공간으로 이뤄져 있다. 문화원에는 김 교수가 30여 년간 여행하면서 수집한 사진과 귀중한 자료들이 보관돼 있다. 김 교수가 우리나라 해외여행가의 시조이니, 김 교수의 삶과 여행사(史)가 담긴 문화원은 우리 여행사의 보고(寶庫)인 셈. 해외여행이 쉽지 않았던 1960~1970년대, 김 교수의 여행기는 독자들을 알래스카로, 아프리카로 이끌곤 했다.

김 교수는 '인천 사람'이다. 비록 인천에서 태어나진 않았으나 초등학교에 입학할 무렵부터 세상을 떠나기 전까지 인천에서 주로 살았다. 지역사회 발전을 위해 남다른 노력도 기울였다. 그럼에도 인천에서 김 교수를 기억하는 사람은 드물다. 교편을 잡거나 학교 이사장직을 맡으면서 많은 제자를 길러냈으나 스스로 '세계의 나그네'라고 불리길 원했던 것처럼, 한 곳에 머물지 않고 시간이 날 때마다 세계를 떠돌아 다녔기 때문이다.

김 교수는 1926년 황해도 신천에서 태어났다. 그가 인천과 인연을 맺은 것은 1934년. 아버지 김세완 전 대법관이 인천에 부임하면서부터다. 김 교수의 아들 장섭 씨는 "아버지는 할아버지를 따라 인천에 온 뒤로 돌아가시기 전까지 지금의 중구 내동과 서울 동숭동 자택을 오가며 사셨다"고 했다.

세상은 '수양의 도장' 고로 나는 여행한다

김 교수는 인천 창영초등학교 출신이다. 1939년 29회 졸업생이다. 하지만 김 교수의 학적기록부는 찾을 수 없었다. 해방 전이라 학교에 남아 있지 않다는 것이다.

김 교수는 초교 졸업 후 제물포고등학교의 전신인 6년제 인천중학교에 다녔다. 그런 뒤 서울사범대 지리학과에 입학했다. 대학 졸업 후 김 교수는 3~4년간 인천고등학교에서 교편을 잡았다고 한다.

김 교수가 여행 인생을 시작한 것이 바로 이 무렵이다. 1957년 갑작스레 미국으로 유학을 떠나기로 결심한 것이었다. 샌프란시스코로 건너가 그곳의 주립대학 대학원에 입학했다.

그는 학비를 벌기 위해 틈틈이 아르바이트를 했다고 한다. 그러나 그 돈을 학비에 쓰지 않고 고물차 한 대를 구입했다. 그리고 무작정 알래스카로 떠났다. 이것이 김 교수의 첫 해외여행이었다고 한다.

"가슴을 펴고 세계를 바라보라. 그리고 거침없이 나아가라." 1961년 김 교수는 자신의 1차 세계여행을 마친 뒤 '고향' 인천 강연회에서 이렇게 말했다. 자신이 재직했던 인천고에서였다.

김 교수는 1961~1978년 경희대 문리대 강사와 세종대 전신인 수도여자사대 조교수·부교수 등을 역임하면서도 꾸준히 세계 여러 나라를 돌아 다녔다. 무려 6차례나 됐다.

그는 안 가본 곳이 없을 정도로 세계 곳곳을 다녔다. 문명지보다 비문명지를 찾아 헤맸다. 때론 오토바이를 타고, 때론 자전거 페달을 힘차게 밟으며 네팔과 인도, 에티오피아 등 상시엔 생소했던 세계 곳곳을 누볐다. 그의 여행기가 마르코폴로의 '동방견문록'에 견줘 '서방견문록'으로 일컬어지는 것은 이 때문이다.

그는 오지를 다닌 덕에 늘 자랑삼아 말했던 슈바이처 박사와의 아름다운 추억도 만들 수 있었다. 1963년 통나 무배를 타고 아프리카 가봉의 한 병원을 찾아갔던 김 교

수는 이곳에서 슈바이처 박사를 만났다. 그는 보름간 이 병원에 머물면서 슈바이처 박사를 도왔다고 한다. 당시 병원을 떠나는 김 교수에게 슈바이처 박사는 "성공하려면 한 우물을 파라. 그것도 물이 나올 때까지 계속 파라"고 조언했다고 한다.

김 교수의 인천 사랑은 유난스러웠다. 그래서 제자들이 인천에 대해 많은 것을 알기를 바랐다고 한다.

수도여자사대 교수로 재직하던 시절, 인천 출신 수험생이 입학을 위해 면접에 참여하면 영탁없이 인천 향토사를 잘 아는지 꼬치꼬치 캐물을 정도였단다. 잘 알지 못하면 "인천사람이 인천을 몰라서야 되겠느냐. 인천을 제대로 알고 그런 뒤 지리학을 공부하라"고 따끔히 충고했다고 한다.

1992년 김 교수는 다시 배낭을 짊어졌다. 67세 때였다. 칠순을 바라보는 그는 실크로드와 서남아시아, 유럽을 잇는 73,000km 여행길에 올랐다. 쉽지 않은 도전이었다. 인도에서 그만 사고가 발생했다. 김 교수가 열차 사고를 당해 머리를 다친 것이었다. 곧바로 귀국했으나 그는 언어 장애를 앓았다.

병마와 싸우면서도 그의 여행에 대한 열정은 좀처럼 사그라지지 않았다. 1996년엔 가족 몰래 동남아를 여행하기도 했고 1998년엔 『실크로드를 건너 히말라야를 넘다』란 책을 펴내기도 했다. 2001년 김 교수는 자신 삶의 기록과 여행기를 모아 인천 영종도 별장 자리에 '세계여행문화원'을 세웠다. 여행문화원 개원 후로도 계속 언어 장애 현상을 보이던 김 교수는 2003년 서울 자택에서 숨졌다. 향년 78세. 세계의 나그네로 불리길 원했던 그도 외로웠던 것일까. 그의 아내 정안순씨가 세상을 떠난 지 6개월 뒤 아내를 뒤따라갔다.



기획공연



- ◆ 공연명 : 시립교향악단 제308회 정기연주회
(프랑스의 세련미 베를리오즈)
- ◆ 공연일시 : 5월 20일(금) 오후 7시 30분
- ◆ 공연장소 : 인천종합문화예술회관 대공연장
- ◆ 관람료 : R석 1만원, S석 7천원, A석 5천원
- ◆ 예매문의 : 엔티켓 1588-2341
- ◆ 관람연령 : 8세 이상

기획공연



- ◆ 공연명 : 인천&아츠 커피콘서트II
(피아니스트 진보라의 음악창고)
- ◆ 공연일시 : 5월 18일(수) 오후 2시
- ◆ 공연장소 : 인천종합문화예술회관 대공연장
- ◆ 관람료 : 전석 1만원
- ◆ 예매문의 : 엔티켓 1588-2341
- ◆ 관람연령 : 8세 이상

기획공연



- ◆ 공연명 : 인천시립합창단 제125회 정기연주회
(CONCORDIA 합창단)초청연주
- ◆ 공연일시 : 5월 12일(목) 오후 7시 30분
- ◆ 공연장소 : 인천종합문화예술회관 대공연장
- ◆ 관람료 : R석 1만원, S석 7천원
- ◆ 예매문의 : 엔티켓 1588-2341
- ◆ 관람연령 : 8세 이상

맞춤공연



기획공연



- ◆ 공연명 : 인천아트플랫폼에서 펼쳐지는 문화의 향연
'2011 이업! 테마 콘서트'
[5월] 김선희 발레단 <발레 갈라>
- ◆ 일시 : 5월 14일(토) 16:00
- ◆ 장소 : 인천아트플랫폼 C동 공연장
- ◆ 관람료 : 무료
- ◆ 참여방법 : 홈페이지지신청 및 현장입장(선착순)
※ 현장 방문고객은 좌석 상황에 따라 입장이 제한될 수 있습니다.
- ◆ 홈페이지 : www.inartplatform.kr
- ◆ 문의 : 032-760-1005

기획공연



- ◆ 공연명 : 오은영의 '매직한타지'
- ◆ 일시 : 5월 21일(토) 오후 4시, 오후 7시
- ◆ 장소 : 인천학생교육문화회관 사리재홀
- ◆ 관람대상 : 초등학교 이상
- ◆ 티켓 : 전석 6,000원 (1인 4매)
- ◆ 할인내용 : 학생무료(국가유공자 및 장애인 50%할인-확인
증서 지참/동반1인 포함)
- ◆ 예매방법 : 인터넷 예매 www.iecs.go.kr (5월 6일 인터넷
예매 오픈)
20인 이상 단체 전화예매 (☎760-3455)(수시접수)
당일 현장판매분 구입 가능
- ◆ 주최 : 인천학생교육문화회관
- ◆ 공연문의 : 032-760-3455



- ◆ 공연명 : 영어뮤지컬 '티스'
- ◆ 일시 : 5월 13일(금) 오후 7시, 5월 14일(토) 오후 4시
- ◆ 장소 : 인천학생교육문화회관 사리재홀
- ◆ 티켓 : 전석 6,000원 (1인 4매)
- ◆ 관람대상 : 만4세 이상
- ◆ 할인내용 : 학생무료(국가유공자 및 장애인 50%할인 - 확인증서 지참 / 동반1인 포함)
- ◆ 예매방법 : 인터넷 예매 www.iecs.go.kr (4월 29일 인터넷 예매 오픈)
20인 이상 단체 전화예매 (☎760-3455)(수시접수)
(점심시간 제외 12:00~13:00) 당일 현장판매분 구입 가능
- ◆ 주최 : 인천학생교육문화회관
- ◆ 공연문의 : 032-760-3455



2011년 정보화교육 일정 안내

수강신청

▲ 교육대상: 인천광역시 중구 주민

▲ 모집인원: 과목별 20명

▲ 신청기간

• 2011년 5월 2일(월) ~ 2011년 5월 13일(금)

– 접수가능 시간: 오전 9시 ~ 오후 6시

※ 토요일 및 일요일(공휴일 포함)은 접수를 받지 않으니 유의 바랍니다.

– 해당과정 신규 신청자 우선선발

▲ 신청방법: 전화(760-7095, 7092~7094) 또는 방문 신청

▲ 수강료: 무료

▲ 유의사항

• 과목 별로 신청(1개 과목씩 개별적으로 신청)

※ 수업 첫날 무단결석자는 신청 취소 처리되며, 다음 교육과정 신청 시 불이익이 갈 수 있으므로 유의 바랍니다.

교육일정

▲ 교육장소: 중구청 전산교육장(서별관3층)

▲ 교육과정 및 시간

구분	모집기간	교육기간	요일	과목	교육시간
제4기	5월 2일 ~ 5월 13일	5월 16일 ~ 5월 27일	월, 수, 금	컴퓨터 및 인터넷 기초(초보)	9시 ~ 12시
			화, 목	엑셀 2007(초보)	

※ 위 교육과정은 사정에 따라 변경될 수 있습니다.

2011년 4월 6일
경제자유구역 해제(영종지구)에 따른
부동산실거래가 신고기관 변경 안내

▲ 변경내역

지역		지정면적(천㎡)		신고기관	
지구명	위치	기정	변경	당초	변경
공항공사부지	운서동 2091-96일원	54,516	26,395	경제자유구역청	인천 중구 민원지적과
계획미수립지역	운북동 인근 해면부 일원	18,695	6,900	영종관리과	

▲ 신고 및 문의처

• 인천광역시 중구 시내 및 영종 경제자유구역 해제지역
⇒ 민원지적과 토지관리팀 ☎032-760-7305)

• 영종·용유 경제자유구역

⇒ 경제자유구역청 영종관리과(☎032-453-7714)

※ 부동산실거래가 신고 시 해당 청을 확인하시기 바랍니다.

인천일자리박람회 참가안내

▲ 일시: 2011년 5월 24일(화), 14:00 ~ 17:00

▲ 장소: 인천광역시청 대회의실, 중앙홀

▲ 참가대상: 구인기업 150개, 구직을 희망하는 인천시민

• 참가희망기업은 2011년 5월 13일(금)까지 구인신청 바랍니다.

• 문의전화: ☎032-440-4244

▲ 행사구성

- 현장면접장 운영 (채용부스 30개, 간접채용 120개)
- 신용회복상담, 창업상담, 직업진로상담 등
- 지문적성검사, 모의면접 체험 등 시민참가행사
- 직업훈련과정 홍보관 및 작품전시 등

▲ 문의: 인천광역시 일자리창출과 ☎440-4244

일한 만큼 쌓이는 행복보너스, 근로장려금



저소득 근로자 가구에 대해 근로소득에 따라 근로장려금을 최대 120만원까지 차등지급하여 근로를 유인하고 실질소득을 지원하는 근로연계형 소득지원제도입니다.

▲ 근로장려금 신청자격

- 다음 요건을 모두 충족하는 근로자 가구이어야 합니다.
- 소득요건: 부부연간 총소득의 합계액이 1,700만원 미만
- 부양요건: 18세('11년은 '92.1.2.이후 출생자) 미만 자녀 1인 이상 부양
- 주택요건: 무주택 또는 기준시가 5,000만원 이하 주택 한 채 소유(직전년도 6월1일 기준)
- 재산요건: 세대원의 주택 및 예금 등 재산 합계액 1억원 미만(직전년도 6월1일 기준)

※ 국민기초생활보장급여 3개월 이상 수급자 등은 지급대상에서 제외됩니다.

▲ 신청 및 지급

- 매년 종합소득세 신고기간인 5월에 주소지 관할세무서에 신청(인터넷·전화·우편·방문 신청)하시면 심사를 거쳐 9월 말일까지 금융기관 계좌 등으로 지급해드립니다.

※ 종합소득세 신고의무가 있는 자(배우자 포함)는 반드시 종합소득세 신고를 하여야 함

- 근로장려세제 홈페이지의 나의 예상 근로장려금 알아보기를 이용하시면 보다 쉽게 근로장려금 신청가능여부를 확인하실 수 있습니다.

▲ 근로장려금 지급액

- 전년도의 연간 근로소득(부부합산)의 크기에 따라 최대 120만원까지 지급합니다.

연간근로소득(부부합산)	근로장려금 지급액
0 ~ 800만원 미만	근로소득 × 15%
800 ~ 1,200만원 미만	120만원
1,200 ~ 1,700만원 미만	(1,700만원 - 근로소득) × 24%

※ 정확한 지급액은 근로장려금 산정표에 따라 근로소득 구간별로 지급됩니다.

▲ 자세한 내용은 가까운 세무서나 근로장려세제 홈페이지(<http://www.etc.go.kr>), 국제청세미래콜센터(126), 정부민원안내 콜센터(110)를 통해 문의하시면 자세히 상담해 드립니다.

한국산업인력공단 신성장동력훈련
(물류관리)교육생 모집 공고

▲ 교육과정 및 교육기간

교육과정	교육기간	모집인원	제출서류
물류관리 -물류관리사 자격대비 물류정보, 물류장비 (컨테이너크레인, 트레일러, 지게차)	6월 13일 ~ 10월 14일 (4개월)	30명	1. 교육신청서 및 직업훈련카드 신청서 각 1부 ※ 홈페이지 신청서 다운로드 2. 이력서 1부 3. 구직등록확인서 1부 4. 본인명의 우체국통장사본 1부

▲ 교육사항

- 교육비무료, 교재비 무료
- 출퇴근교육, 주5일교육(월~금: 09:00~15:50, 1일, 6H)

▲ 교육접수

- 접수기간: 2011년 4월 11일 ~ 6월 3일 까지 접수
- 접수방법: 우편 또는 직접 제출 (마감일 18시 까지 도착분에 한함)

▲ 지원대상

- 만15세 이상 실업자로서 청년층(만15세~만29세, 단 군필자는 만31세까지) 24명, 그외 6명 선발

▲ 지원내용(매월 최대 316,000원 지급)

- 매월 훈련수당 20만원, 교통비 5만원, 식비 6만6천원
- 취업관리 및 지원

▲ 전형방법

- 1차(서류전형): 2011년 6월 3일(금) 까지 접수

※ 1차 합격자 홈페이지 발표(www.kptii.or.kr)

- 2차(면접): 2011년 6월 8일(수)

- 최종발표: 2011년 6월 10일(금)

※ 최종 합격자 홈페이지 발표(www.kptii.or.kr)

▲ 교육문의 및 접수: 인천항만연수원 교학과 ☎032)885-8011~4

우리가정 저탄소 실천 녹색통장 갖기 운동

▲ 모집대상: 가정·상가의 거주자(소유주, 세입자, 세대주)

▲ 절감항목: 전기, 수도

▲ 모집기간: 2009년 6월 ~ 계속

▲ 인센티브지급: 참여시점으로부터 과거 2년의 월별 사용량 평균하여 전기·수도 절감량을 탄소포인트로 산정하여 통장에 현금 지급(연간 10만원 이내)

▲ 참여: 온실가스 감축프로그램 가입 (<http://cpoint.or.kr>)

▲ 문의: 중구청 환경위생과 (032-760-7392)

조류(집비둘기)기피제 배부

▲ 대상: 중구 주민

▲ 일시: 연 중

▲ 장소: 중구청 환경위생과, 각 동주민센터

▲ 신청방법: 유해야생동물(집비둘기) 피해신고서 1부(위 배부장소 비치), 피해 사진 2~3매(건물의 집비둘기 사진 또는 분변·털 촬영) 출력 첨부

▲ 문의: 중구청 환경위생과 (032-760-7392)

2011년도 경유자동차 배출가스 저감사업 지원안내

▲ 사업내용

- 특정경유자동차 배출가스 검사결과 배출허용기준 부적합 차량 또는 경유자동차 저공해 의무화 조치명령에 따라 배출가스 저감장치 부착, 저공해(LPG)엔진 개조 및 조기폐차시 보조금을 지원합니다.

구분	저감장치	부착저공해(LPG)엔진개조	조기폐차
보조금액	179 ~ 771만원	343 ~ 365만원	보험개발원 산정가액의 80% 단, 저소득층은 90% (상한액: 150~700만원)
기타혜택	환경개선부담금 3년간 면제(3종 제외), 정기 및 수시검사 3년간 면제		

※ 저감장치부착 또는 엔진개조: 장치제작업체와 협의 및 계약 후 차량에 맞는 적정장치 부착(개조)

※ 조기폐차: 한국자동차환경협회(☎1577-7121)에 신청

▲ 배출가스 저감장치 및 저공해(LPG) 엔진 제작업체 현황

제작업체명	인증장치	전화번호	제작업체명	인증장치	전화번호
일진전기(주)	저감장치 (1, 2종)	1588-7558	(주)이룸지엔지	저공해 엔진 (LPG)	1577-9696
HK-MNS(주)		02-2082-3888	(주)엑시언		050-2500-1825
(주)이엔디		1644-2402	(주)엔진텍		1588-2070
(주)크리어스		1544-1198	(주)한국엔앰텍		1588-2631
후지노테크(주)	저감장치 (2종)	02-445-7667	일진전기(주)		1588-7558
(주)세라컴		02-744-1777	(주)블루플래닛		070-7012-6600
(주)알란템		031-737-0932	(주)엔보터		031-757-3800
존슨메티코리아		02-326-1750	-		-

※ 저감장치 부착차량 사후관리만 수행: (주)제너럴시스템 02-565-6721, (주)SK에너지 02-2121-7681

▲ 자세한 내용은 “인천광역시 홈페이지(<http://www.incheon.go.kr>) 새소식”에 게시되어 있습니다.

※ 자료제공: 대기보전과 차량공해관리팀 ☎440-3552~5

2011년 1월 1일 기준 개별주택·공동주택가격
열람 및 이의신청 요령 안내

2011년 4월 29일자로 공시된 개별주택 및 공동주택가격에 대하여 아래 기간 내 열람하시고 이의신청이 있으신 분은 인터넷 홈페이지, 세무과 및 영종·용유출장소, 각 동주민센터에 비치된 이의신청서를 작성하여 제출하여 주시기 바랍니다.

▲ 열람

- 기간: 2011년 4월 29일 ~ 5월 31일
- 장소: 인터넷 홈페이지
– 개별주택(<http://etax.incheon.go.kr>)
– 공동주택(<http://www.mltm.go.kr>)

※ 방문 열람은 세무과, 영종출장소(세무팀), 용유출장소(총무팀) 방문

- 내용: 2011년도 1월 1일 기준 개별주택, 공동주택 가격

▲ 이의신청

- 기간: 2011년 4월 29일 ~ 5월 31일
- 제출자: 공시대상 주택 및 공동주택 소유자 및 법률상 이해관계인

• 제출방법

– 인터넷: 홈페이지 개별주택 (<http://etax.incheon.go.kr>)

※ 공동주택의 이의신청은 인터넷 접수 불가

– 직접 제출: 개별주택 및 공동주택-세무과, 영종출장소(세무팀), 용유출장소(총무팀), 각 동 주민센터 방문
공동주택-한국감정원 각 지점에 우편·방문 또는 팩스로 제출

▲ 이의신청에 대한 처리

이의신청한 개별주택에 대하여는 주택의 특성, 적정가격, 인근 주택 등과의 가격균형 여부 등을 재조사하여 그 처리결과를 이의신청인에게 우편으로 개별 회신하고, 가격 등의 조정이 있는 경우 부동산평가위원회 심의를 거쳐 6월 30일자로 구보에 공시할 예정입니다.

▲ 추진 일정(2011년)

- 4.29: 개별주택 및 공동주택가격 결정·공시
- 4.29 ~ 5.31: 개별주택 및 공동주택 열람 및 이의신청
- 6.24 ~ 6.30: 이의신청 개별통지
- 6.30: 개별주택 및 공동주택가격 조정·공시

영종복합청사 신축에 따른 영종출장소 · 동주민센터 청사이전

- ▶ 이전장소: 영종복합청사(舊 청사 옆)
- ▶ 신청사 업무개시: 2011년 5월 16일(월)
- ▶ 문의전화: 영종출장소 ☎ 760-7710
영종동주민센터 ☎ 760-7980



2011 중구여성회관 가정의달 온사랑 나눔행사 알뜰한마당

- ▶ 목 적: 관내 불우이웃돕기 및 장학금 전달
- ▶ 일 시: 2011년 5월 26일(목) 10:30~17:00
- ▶ 장소 및 내용
 - 1부 식전공연(플루트, 방송댄스)
작품전시회(수채화 칼라믹스),
각반별장기자랑 - 여성회관1층 다목적실
 - 2부 알뜰한마당(기증품-의류, 생필품, 가방, 구두판매)
(음식판매-국수, 부침, 떡, 음료수, 과일, 떡볶이, 닭강정 등)
-여성회관 주차장
 - 3부 경품추첨
- ▶ 참여인원: 여성회관 회원 및 관내지역주민 1000여명내외



《가정의달 명사특강》

- ▶ 특 강 명: 좋은부모되기(부모교육)
- ▶ 일 시: 2011년 5월 18일(수) 11:00~12:30
- ▶ 장 소: 여성회관 2층 다목적실
- ▶ 강 사: 재능대학교 이배영 교수님
- ▶ 대 상: 여성회관 회원 및 관내지역주민



제31회 차의 날 기념 제22회 전국 차인 큰잔치

싱그러운 계절 5월 우리 전통 차의 맛과 멋에 흠뻑 빠져보세요.
차를 주재료로 하여 개발된 음식 전시 및 경연대회와 차 예절 시연 등 여러분을 전통 차의 세계로 초대합니다.

- ▶ 행사명: 제31회 차의 날 기념 제22회 전국 차인 큰잔치
- ▶ 행사일정

구 분	시 간	내 용	장 소
기 념 식	11:00~11:30	기념식	종합문화예술회관 야외광장
경연대회	13:00~17:00	차를 재료로 한 음식 150여점 음식출품 후 시상	
시 연	13:00~15:30	전국 지부 회원들과 학생들의 차예절발표	
체험행사	11:00~16:00	우리차 만들기 체험, 가천박물관 체험, 들차모임	
전 시	11:00~16:00	우리꽃 전시회, 차도구 전시회	
폐 회 식	16:00~17:00	경연대회 시상 및 폐회선언	

- ▶ 일 시: 2011년 5월 22일(일) 10:00 ~ 17:00
- ▶ 장 소: 종합문화예술회관 야외광장
- ▶ 주 최: (사)한국차문화협회, (사)규방다례보존회
- ▶ 인천광역시 문화재과 ☎ 440-4033



인천월드 인라인컵 2011 대회 개최

- ▶ 일 시: 2011년 5월 29일(일) 09:00 ~
- ▶ 장 소: 용유도 왕산해수욕장 일원
- ▶ 대회구간: 왕산해수욕장 ↔ 북측해안도로 ↔ 삼목선착장 앞 사거리
- ▶ 대회종목: 38km 인터리그, 20km 내셔널리그,
11km 주니어리그
- ▶ 주최/주관: 인천국제인라인마라톤조직위, 국제롤러
연맹, 대한인라인롤러연맹, 중부일보사
- ▶ 대회홈페이지: www.iiio.co.kr
- ▶ 문의전화: 032)423-2114, 031)230-2300, 2252



2011 인천근대문화향유축제

2011. 5. 14(토) ▶ 15(일)
인천중구청앞 대로
(인천문화재단 앞 ~ (구)인천우체국 거리일대)
공연시간: 13:00 ~ 21:00



주요행사

- 특별공연: 퓨전브라스밴드, 전통무용, 발리댄스, 경기민요, 중국기예단
- 노래 / 댄스경연대회: 14일-예선(초대가수 신세대 트로트 "세라"), 15일-본선(초대가수 팍페라 "J")
- 거리행사
 - ▶ 먹거리 & 나눔장터
 - ▶ 체험 & 참여이벤트: 네일아트, 요술풍선만들기, 전통놀이, 페이스페인팅, 캐리커처, 타로카드, 캐릭터 거리 퍼포먼스, 세계 전통의상 포토존 등
- 공개방송
 - ▶ 14일 - G.N.A, 주얼리, 가비엔제이, LPG, 라니아, 김그림, 강진, 소명, 김연숙
 - ▶ 15일 - 백영규, 추가열, 이영복, 한승기, 둘다섯, 그림일기, 윤준, 양하영

※ 상시 출연진은 사정에 의해 변경 될 수 있습니다.

주 최: 인천광역시 중구
Jung-gu Office Incheon City

주 관: 중구문화원
Jemipo Culture Center

경인방송 TVFM 90.7MHz