



꽃_철쭉



나무_해송



새_갈매기



캐릭터_월디



인천

중구소식

www.icjg.go.kr

vol.132 | 2012. 4. 25

구 정 구 호

새희망! 중구발전
큰감동! 중구주민



• 발행인 : 중구청장 • 편집 : 공보실 • 주소 : 인천광역시 중구 신포로 27번길 80(관동1가 9) T.032)760-7122 F.032)760-7129 월간 비매품



“자유공원” 봄을 품다!

지면 안내

01 표지 | “자유공원” 봄을 품다!

02 구정브리핑 | 공공근로사업 · 지역공동체일자리사업 참여자 합동안전교육 외

03 구민광장 | 중구의회 제209회 임시회 개최 외

04 우리동네 | 그린(Green)벽화 그리기 외

05 생활정보 | 행사와 건강 외

06 문화공연 | 휴머니즘과 낭만의 조각가 조규봉 외

07 알림마당 | 개별공시지가 의견제출 접수 안내 외

08 게시판 | 인천 「중국의 날」 문화관광축제 개최 외

모든 생활쓰레기(일반, 음식물, 재활용쓰레기)는 **밤 8시 이후 배출**하도록 합니다!

공공근로사업·지역공동체일자리사업 참여자 합동안전교육



중구는 4월 13일 2단계 공공근로사업 및 1차 지역공동체일자리사업 참여자를 대상으로 합동안전교육을 실시했다.

이번 합동안전교육은 61개 사업장에 배치된 공공근로사업 참여자 120명과 자전거 수리센터 운영, 취약계층집수리사업 등 7개 사업장의 지역공동체일자리사업 참여자 38명을 대상으로 한국산업안전보건공단 경인지역본부 노민래 강사가 사업별 재해발생 사례를 중심으로 예방대책과 안전보건 수칙 등으로 진행됐다.

새 희망! 중구를 디자인(Design)하다



중구는 4월 17일 월디관 회의실에서 『새 희망! 중구를 디자인(Design)하다』를 주제로 “2012 자원봉사 실천 주간” 기념식을 개최했다.

이날 행사는 나봉훈 부구청장을 비롯해 내빈, 자원봉사자 등 200여명이 참석한 가운데 진행됐다.

기념식 퍼포먼스에서는 내빈과 자원봉사자가 직접 벽화 인증판에 서명했으며 이후 관내 19개소에 벽화가 완성되면 해당 지역에 부착돼 중구를 새롭게 디자인 하게 된다.

인천광역시 중구 장애인 종합복지관

평일야간, 주말에도 복지관에 가자! [야간, 주말 프로그램 실시]

[문화예술프로그램]

	〈주말〉 토요 토포교실	〈평일 야간〉 양궁교실
내 용	수영교실 비만운동교실(기초체력 및 종합스포츠) 댄스스포츠 교실	기본자세, 줄 당기기, 활쏘기 등 전반적인 교육
이용시간	매월 첫째 주, 셋째 주 토요일(월 2회) 09:30 ~ 16:00	수, 금요일 18:00~19:00
대 상	초등5학년 ~ 고등3학년(장애청소년)	
이 용 료	월2회 80,000원(식비 포함)	
모집인원	10명(선착순 모집)	00명
문 의	스포츠사회재활팀(032-880-2430~3)	

[상담 및 치료, 치료바우처]

	상담서비스	장애아동재활 치료사업	언어발달 지원사업	작업치료/ 감각통합치료	운동(물리)치료
대 상	등록 장애인	등록 및 미등록 장애인	비장애 아동 (시·청각 장애부모 자녀)	장애아동 및 성인장애인	장애아동 및 성인장애인
연 령	연령제한 없음	만18세 이하	만18세 이하	만13세 이하,성인	연령제한 없음
모집인원	00명				
내 용	전화 및 내방 상담, 초기면접, 연계 및 의뢰	언어치료, 미술 치료, 음악치료 동작예술치료 특수체육	언어치료	인지·지각 능력훈련, 소근육·대근육 운동 작업수행능력 회복 및 강화	운동조절능력 개발 및 손상된 기능회복을 위한 개별 집중운동 치료
문 의	상담기초재활팀(032-880-2440, 2455)				

[그 외 토요 프로그램]

	주말 자원봉사활동	사회복지실습	재가복지서비스	주간보호센터
대 상	인천지역 내 청소년 (초·중·고등학생)	사회복지 전공자 및 관련학과	인천지역 내 장애인	등록장애인
연 령	만12세~19세	관계없음	관계없음	만5세~18세 미만
모집인원	00명	2명	00명	00명
내 용	자원봉사 기초교육, 모금 활동의 의미 이해 교육, 사랑의 카드 만들기, 복지관 SNS활동의 이해 및 외부홍보활동 (모금 관련) 등	본 복지관에서 진행되는 장애인 복지에 대한 전반적 서비스 과정 참여	상담, 가정방문, 서비스 연계 등	이용자지원서비스 (송영지원, 간식지원) 사회적응력훈련, 학습지도
이용시간	매주 토요일 9:00~13:00 (사전 신청 접수)	홈페이지 실습일정 참조	매주 토요일 9:00~18:00	매주 토요일 10:00~16:00
문 의	기획홍보팀 (032-880-2465~7)	재가복지팀 (032-880-2460)	주간보호센터 (032-880-2470~2)	

동네로 찾아가는 자전거 무료이동 점검·수리 안내

- 운영기간 : 2012년 4월 17일 ~ 6월 28일까지
- 운영시간 : 10:00~15:30
- 운영내용
 - ▶ 동네로 찾아가는 자전거 이동수리센터 순환 운영
 - ▶ 부품 값 2만원 이하 무료 수리
 - ※ 저소득층(국민기초생활수급자 등) : 무상점검 및 무상수리
- 세부 운영 일정 (※ 우천시 운영취소 될 수 있음)

〈시내동 지역〉

장 소	수리, 점검일	수리, 점검기간	비 고
송월아파트 정문	4월 17일~19일(화~목)	3일	송월
율목동 주민센터 앞	4월 24일~26일(화~목) 5월 2일~3일(수,목)	5일	율목·신포
인천역광장	5월 8일~10일(화~목) 5월 15일~17일(화~목)	6일	북성
연안아파트 정문	5월 29일~31일(화~목)	3일	연안
동인천동 주민센터 앞	6월 5일, 7일(화,목)	2일	동인천
신흥동 주민센터 옆	6월 12일~14일(화~목)	3일	신흥
도원동 70계단 앞	6월 19일~21일(화~목)	3일	도원

〈영종·용유 지역〉

장 소	수리, 점검일	수리, 점검기간	비 고
용유출장소(예정)	5월 23일~24일(수~목)	2일	용유
영마루공원(예정)	6월 26일~28일(화~목)	3일	영종

- 문의처 : 중구지역자활센터 지역공동체일자리사업 자전거이동수리사업단 ☎772-1988

중부경찰서 시민경찰(7기) 교육생 모집



- ★ 접수기간 : 2012. 4. 13 ~ 5. 4 【22일간】
- ★ 접 수 처 : 중부경찰서, 각 지구대·파출소
- ★ 교육기간 : 12.5.10(목)~5.31(목) 【4주】
- ★ 문 의 : 중부경찰서 각 지구대·파출소
또는 생활안전계 (762-3401)
- ★ 세부사항은 중부경찰서 홈페이지 참조
(<http://jb.icpolice.go.kr>)

중구의회 제209회 임시회 개최



중구의회(의장 하승보)는 4월 23일부터 10일간의 일정으로 제209회 인천시 중구의회 임시회를 개최했다. 제1차 본회의에서는 제209회 인천광역시 중구의회(임시회) 회기결정의 건 외 3건을 처리하였고 총무위원회에서는 예산결산특별위원회 구성의 건 및 조례안을, 주민복지건설위원회에서는 상정된 조례안을 각각 심의했다.

이번 제209회 임시회는 5월 2일 제4차 본회의에서 구정에 관한 질문 답변 과 중구 사무위임 조례 일부개정 조례안 등을 의결하고 마무리된다.



- 명 칭 : 2012여수세계박람회(International Exposition Yeosu Korea 2012)
- 기 간 : 2012.5.12 ~ 8.12 (3개월간)
- 장 소 : 전남 여수시 여수신항 일원
- 주 제 : 살아있는 바다, 숨쉬는 연안(자원의 다양성과 지속가능한 활동)
- 참 가 국 : 106개국, 9개 국제기구
- 관 램 객 : 약 1,000만명 (국내 945만명, 국외55만명)
- 주요내용
 - 특화시설 : 빅오(BIG-O), 스카이다워, 엑스포디지털갤러리
 - 전시시설 : 주제관/해양베스트관, 한국관, 기후환경관, 해양산업기술관, 해양문명도시관, 해양생물관/아쿠아리움, 국제관, 지자체관, 국제기구관, 기업관, 해양로봇관
 - 이벤트시설 : 엑스포홀, 엑스포광장, 수변데크, 해양체험공원
- 입장권 구매처 : 2012여수세계박람회 홈페이지 www.expo2012.kr와 인터파크 홈페이지 www.interpark.com
- 티켓반송 주소 : (152-766) 서울시 구로구 구로동 197-22 에이스테크노타워 5차 8층 (주)인터파크INT 티켓환불담당자 앞
- 고 객 센 터 : ☎ 1577-1763 팩스 : 061) 659-2976 (2012여수엑스포조직위 입장권부) ☎ 1544-1555 (인터파크)

음식점 원산지 표시제 이렇게 확대됩니다

2012년 4월 11일부터 넙치(광어), 조피볼락(우럭), 참돔, 낙지, 미꾸라지, 뱀장어(민물장어)의 원산지표시제가 도입되고 반찬용에만 적용하던 배추김치를 찌개용, 탕용까지 확대됩니다.

- 대상 음식점
 - 일반음식점, 휴게음식점, 위탁급식영업, 집단급식소 등 모든 음식점
- 대 상 품 목
 - 농축산물 : 쇠고기, 돼지고기, 닭고기, 오리고기, 쌀, 배추김치
 - 수 산 물 : 넙치(광어), 조피볼락(우럭), 참돔, 낙지, 미꾸라지, 뱀장어(민물장어)
- 주요 변경사항
 - 현 행 : 쇠고기, 돼지고기, 쌀, 닭고기(배달용 포함), 오리고기(훈제용 포함), 배추김치(반찬용)
 - 확대시행 : 광어, 우럭, 참돔, 낙지, 미꾸라지, 뱀장어, 민물장어(생식용, 구이용, 탕용, 찌개용, 찜용, 튀김용, 데침용, 볶음용), 배추김치(반찬용, 찌개용, 탕용)
- 원산지표시 위반시 처벌
 - 거짓표지 : 7년 이하 징역, 1억원 이하 벌금, 인터넷에 업소명 등 공개('12. 1. 26 시행)
 - 미표시 및 표시방법 위반 : 1천만원 이하의 과태료 부과, 2회 이상 적발 시 인터넷에 업소명 등 공개('12. 1. 26 시행)
- 원산지표시 문의
 - 농축산물 : 국립농산물품질관리원(www.naps.go.kr) 1588-8112
 - 수 산 물 : 농림수산검역검사본부(www.qia.go.kr) 031-929-4692



월미공원으로 떠나는 봄나들이

서부공원사업소는 봄철 월미공원을 방문하시는 시민들을 위해 월미공원 내 한국전통정원에서 다채로운 봄맞이 문화행사를 개최합니다. 시민을 위한 월미공원 상설체험행사로 전통의상체험을 4월 1일부터 매일 개최하고 있으며, 주말에는 가족단위로 월미공원을 찾은 방문객을 위해 오는 4월 14일부터 6월 24일까지 매주 토요일, 일요일에 주말상설체험행사를 개최합니다. 또한 매주 토요일에는 다양한 공연 프로그램도 마련하였습니다. 월미공원 봄맞이 문화행사에 시민여러분의 많은 참여 바랍니다.

☎ 문의전화 : 765-4133, 440-5923

구 분	프로그램	일 시	장 소	비고
월미공원 상설체험	전통궁중의상 체험	매일 진행 14:00~17:00	전통정원 양진당	
주 말 상설체험	목공예, 한지공예, 떡메치기	4.14(토), 4.22(일), 5.6(일), 5.19(토), 5.27(일), 6.9(토), 6.17(일) 14:00~17:00	전통정원 양진당	
	폼클레이, 리본아트, 대패아트	4.15(일), 4.28(토), 5.12(토), 5.20(일), 6.2(토), 6.10(일), 6.23(토) 14:00~17:00		
	골판지공예, 점토공예, 달고나	4.21(토), 4.29(일), 5.13(일), 5.26(토), 6.3(일), 6.16(토), 6.24(일) 14:00~17:00		
봄맞이 음악회	필그림앙상블 콘서트	4.14(토), 4.28(토), 5.12(토), 5.26(토), 6.9(토), 6.23(토) 15:00~16:30	월미공원 제물포마당	
	미추홀 은빛 오케스트라 연주회	4.21(토), 5.19(토), 6.16(토) 14:00~15:30		
	인천색소폰앙상블 연주회	6.2(토) 14:00~15:30		

※ 모든 행사참여는 무료입니다.
※ 일기 등 사정에 따라 순연 또는 취소될 수 있습니다.

인천광역시서부공원사업소

지역맞춤형 일자리창출지원사업 무료 교육생 모집

과정명	웨딩코디전문가 양성과정		호텔리어턴턴트 양성과정	
구 분	웨딩메이크업	웨딩 및 파티 드레스 제작	1차	2차
교육기간	5. 3 ~ 7. 27 월~금 / 09:30~13:30	6. 1 ~ 8. 27 월~금 / 09:30~13:30	5. 2 ~ 5. 31 월~금 / 09:30~13:30	8. 13 ~ 9. 12 월~금 / 09:30~13:30
교육내용	메이크업, 헤어 이론 및 기초테크닉	웨딩드레스제작 실무 및 연출법 창업지원교육	호텔객실관리 이론 및 실습	호텔객실관리 이론 및 실습
교육대상	취업을 희망하는 미취업 여성 및 경력단절 여성(중구구민 우선선발) ※ 웨딩 및 파티 드레스 제작과정은 패턴교육수료자 또는 가능자만 지원가능			
접수기간	현재 접수중 (선착순 마감)			
구비서류	주민등록등본, 구직등록필증, 사진2매			
특 전	수강료, 재료비 무료!!! (전액 국비지원) 수료시 100% 취업알선!!! 지속적인 사후관리실시!!!			



인천남구여성인력개발센터
Tel. 881-6060~2
www.namgucenter.or.kr

인천 중구청 일자리 창출과
Tel. 760-6969
www.icjg.go.kr

그린(Green)벽화 그리기



중구자원봉사센터(소장 임인순)는 4월 18일 율목동 일원에서 그린벽화그리기 행사를 가졌다. 이날 행사에는 나봉훈 부구청장이 참석해 자원봉사자들을 격려하고, 자원봉사자들과 함께 직접 벽화를 그리며 주변 환경에 대해 보

다 많은 관심을 가져 줄 것을 당부했다.

2010년부터 벽화그리기 프로그램을 진행해 온 중구자원봉사센터는 2011년 행정안전부와 전국자원봉사센터중앙회가 공동 주관한 우수자원봉사프로그램 공모에서 장려상을 수상한 그린(Green) 벽화 프로그램을 확대해 구 전지역에서 진행할 예정이다.

중구새마을회장 이·취임식 개최



중구새마을회(지회장 이정재)는 4월 19일 구청 월드관 대회의실에서 제9·10대 새마을회장 이·취임식을 개최했다.

이날 취임식은 나봉훈 부구청장, 하승보 구의회 의장을 비롯한 새마을 지도자 등 250

여명이 참석한 가운데 제9대 유건호 회장이 이임하고 제10대 이정재 신임회장이 취임했다. 이정재 신임회장은 취임사에서 “과거 우리나라를 일으켰던 새마을 정신을 되새겨 지역사회와 중구새마을회 발전을 위해 최선을 다하겠다.”며 취임의지를 밝혔다.

제2회 인천광역시 중구 장애인의 날 큰잔치



제32회 장애인의 날을 맞아 중구장애인종합복지관(관장 정용충)은 중구장애인단체연합회와 함께 4월 19일 화합의 한마당 ‘제2회 인천광역시중구 장애인의 날 큰잔치-중구와락(樂) 콘서트’를 실시했다.

한중문화관에서 열린 이날

행사는 장애인 및 가족, 후원자, 자원봉사자, 유관단체장 및 실무자 300여명이 참석한 가운데 장애인의 날 기념식, 모범장애인 및 장애인 복지 기여자 시상, 초청 가수 콘서트 등 다채로운 행사로 진행됐다.

아름답고 푸른 중구 만들기 행사



중구새마을회(회장 이정재)는 4월 23일 동인천동주민센터 앞 새마을산책로에서 각동 지역 및 부녀회장, 새마을지도자 등 50여명이 참석한 가운데 “아름답고 푸른 중구 만들기 행사”를 개최했다.

이날 행사는 제2회 새마을

의 날을 기념 축하하며 “2014년 아시안게임”의 성공적 개최를 기원하고 저탄소 녹색성장의 일환으로 주변 공터를 다듬어 황금측백나무와 철쭉 등 1,300그루를 심었다.

인천아트플랫폼



인천아트플랫폼(舊 중구미술문화공간)은 인천광역시 구도심 재생사업의 일환으로 중구 해안동의 개항기 근대 건축물 및 인근 건물을 매입하여 조성한 복합문화예술 공간입니다.

(재)인천문화재단이 운영하는 인천아트플랫폼은 레지던시 프로그램을 중심으로 시각예술을 비롯한 다양한 장르의 예술가와 연구자들이 창작과 연구활동에 전념할 수 있도록 지원함으로써 새로운 예술 창작의 인큐베이팅 역할을 담당해나가고자 합니다.

인천아트플랫폼은 옛 개항장을 문화적 관점에서 재창안하여 지역 활성화의 새로운 모델로 만들어가고자 합니다. 예술의 창작, 유통, 향유, 교육에 이르는 전 과정을 아우르는 문화예술의 창조공간으로, 인천이 지향하는 품격있는 문화도시의 상징적인 장소입니다. 인천아트플랫폼은 다양한 예술 활동 간의 창조적인 대화를 이끌어내고 여러 지역의 예술가들과 시민들이 자유롭게 교류함으로써 역동적인 도시 인천이 지향하는 문화의 꿈을 실현시켜가고자 합니다.

인천아트플랫폼은 舊일본우선주식회사(등록문화재 제248호) 등 근대 개항기 건물 및 1930~40년대에 건설된 근대건축물(대한통운 창고건물, 삼우인쇄소, 피카소 작업실, 영광수퍼, 대진상사, 양문교회 건물 등)을 리모델링하여 창작스튜디오, 공방, 자료관, 교육관, 전시장, 공연장 등 총 13개 동에 달하는 시설을 갖추었습니다.

이렇게 역사적 맥락을 유지하고 있는 인천아트플랫폼은 지리적으로 매우 중요한 위치에 자리 잡고 있습니다. 인천국제공항과 인천항에 인접해 있으며 수도권에 위치하여 국제적, 국내적 접근도가 높기 때문입니다. 또한, 근대건축물이 다수 보존되어 있는 인천 중구 ‘역사문화의 거리’ 및 ‘차이나타운’과 인접해 있어 이 일대를 인천을 대표하는 문화관광지구로 변모시킬 것으로 기대됩니다.

인천아트플랫폼은

1. 새로운 예술 창작 발전소입니다.

- 다장르 예술 창작 환경 및 각종 프로그램 지원
- 국제 예술가 프로모션 및 신진 예술가 발굴 지원

2. 국제 네트워크 형성의 플랫폼입니다.

- 국내외 예술 전문인들간의 네트워크 형성 및 창조적인 예술 교류 사업
- 해외 유관 기관과의 교류 및 국제 협력 관계 구축

3. 발랄한 문화시민과 함께 합니다.

- 시민참여형 전시, 공연, 대안 예술을 통한 대안적인 문화공간
- 시민대상 문화예술교육 프로그램 제공 및 문화매개자 양성

4. 지역문화 활성화의 코어(core)입니다.

- 인천의 도시적 특수성을 부각시키는 기획행사 발굴
- 예술창작활동을 통해 인천광역시의 구도심 재활성화 및 창의적 문화발신지 역할

프로그램

- 레지던시 프로그램
- 기획 프로그램 (전시, 공연, 시민참여형 문화행사)
- 국제교류 프로그램
- 교육 프로그램
- 아카이빙 프로그램

주 소 : 인천시 중구 제물량로 218번길 3 (해안동1가 10 - 1번지)

문 의 : 032)760-1002~6

홈페이지 : www.inartplatform.kr

황사와 건강

A. 황사란?

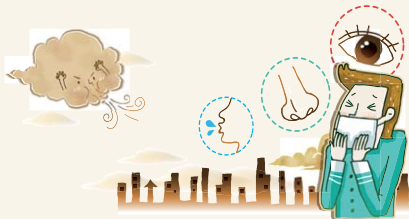
황사란 건조지대인 몽골의 고비사막, 중국 황하상류 황토지대, 중국 내륙 타클라마칸사막 등지에서 황토가 저기압의 강한 상승기류를 타고 1~3km 상공으로 올라가 하늘을 뒤덮는 자연현상을 말한다. 매년 3~5월에 걸쳐 20여 차례 발생하는데 강한 편서풍을 타고 우리나라에까지 날아와 뿌려지며 심하면 일본까지 날아간다. 이동속도도 하루 700~1,000km로 중국 베이징을 거쳐 40~60시간이면 한반도에 도착한다.

B. 황사가 건강에 미치는 영향은?

황사는 피부트러블을 유발하며, 피부 노화 및 호흡기 질병을 유발시킵니다. 그럴기 때문에 건강관리에 특별한 주의가 필요합니다.

C. 주의사항

- 1) 황사현상이 심할 때는 불필요한 외출을 피하는 것이 좋습니다.
♣ 외출 시 가릴 수 있는 것은 전부 사용 하기(마스크, 안경 등)
- 2) 실내에선 가습기나 젖은 수건으로 습기를 조절해 호흡기 건조를 막아야 합니다.
♣ 실내 습도 유지



- 3) 기도의 점막이 마르지 않도록 물이나 차를 자주 마시고 고단백질 위주의 영양식을 섭취합니다.
♣ 충분한 수분 섭취
- 4) 외출을 할 경우에는 마스크를 쓰는 게 좋고, 집에 돌아오면 양치질을 깨끗이 하고 얼굴과 손 등 황사가 묻은 부분을 물로 씻어내야 합니다. 가능하면 샤워를 하는 것이 좋습니다.
♣ 깨끗이 손 씻기
- 5) 뚜렷한 원인 없이 기침이 3주 이상 계속되면 호흡기내과를 찾아 검진을 받는 것이 좋습니다.
- 6) 황사가 날릴 때는 하루에 몇 번씩이라도 방을 닦아내는 것이 좋습니다.
- 7) 기관지염, 천식 환자는 특히 주의를 하여야 합니다. 천식환자는 황사가 심할 때는 외출을 삼가 하시고, 가습기나 젖은 수건으로 실내 습도를 유지하여야 합니다.

수족구병 예방수칙

최근 베트남에서 유행하는 수족구병은 엔테로바이러스(EV71)에 의한 것으로 여름과 가을철에 흔히 발생하며 입안의 물집과 궤양, 손과 발의 수포성 발진을 특징으로 하는 질환이다. 면역력이 낮은 생후 6개월부터 10세 이하, 주로 5~6세 정도까지에서 발생한다.

증상

- 미열
- 혀, 잇몸, 볼 안쪽, 손, 발 등에 수포성 발진 증상
- 심한 구토
- 엉덩이 병변, 설사, 복통, 기침

치료

대부분 환자들은 7~10일 후 자연적으로 회복될 수 있다. 심한 질환을 동반하는 경우

그에 따른 치료를 받게 된다.

수족구병 예방수칙

- 올바른 손 씻기의 생활화
 - 엄마와 아기가 함께 외출 전/후, 배변 후, 식사 전/후 꼭 손 씻기
 - 산모, 소아과나 신생아실 및 산후조리원, 유치원, 어린이집, 보육시설 종사자는 아기기저귀 교체 전/후 철저히 손 씻기
- 아이들의 장난감, 놀이기구, 집기 등의 청결 지켜주기
- 수족구병이 의심되면 바로 진료를 받고 타인과 접촉을 최소화하기
- 환자의 배설물이 묻은 옷 등은 철저히 세탁하여 타인에게 전파되지 않도록 하기

인천광역시 중구 보건소 보건사업과
☎760-6052

인천항을 통한 경제활동

1876년 2월 강화도에서 조·일 수호조약을 체결한 이후 서양 각국과 불평등한 조약이 이어져 조선은 세계자본주의 체제에 종속적으로 편입되게 되었다.

인천항의 무역은 초창기에는 일본이 무역을 독점하다가 이후 청일간에 무역경쟁이 시작되었고, 청일전쟁 이후 일본의 무역독점이 강화되는 방향으로 진행되었다. 전국의 무역액은 청일전쟁 이후 크게 증가하였는데, 인천항의 수출 비중은 40% 이상을 차지하고, 수입 비중은 60% 전후에 이르러 전국 무역의 절반 이상이 인천항을 통하여 이루어지고 있었다.

인천항의 일본상인은 일본정부의 후원으로 협동조, 대창조, 경전조 등 규모가 큰 상인들도 진출하였다. 갑오개혁 이전까지 이들은 주로 무역상, 잡화상, 객주업, 운송업 등에 종사하였다.

일본상인들은 자신들의 독점적 이익을 도모하기 위하여 업종별 상인조합을 결성하였다. 금과 은, 곡물 등의 무역품을 조선인과 직접 매매·교환하는 무역상들을 조합원으로 하여, 조선상인에 대하여 공동적인 대응을 꾀하며 조합원 상호간의 독점적 무역관계를 구축하고자 하였다.

1885년 11월 인천항 일본인 상법회의소가 조직되었다가, 1892년 종래의 상법회의소를 해산하고 인천일본인상업회의소를 설립하였다.

인천항에 진출한 일본상인들을 지원하기 위한 교통망과 금융시스템도 갖추어졌다. 1883년 11월 일본 동경의 제일은행에서 부산지점의 출장점을 인천에 개설한 뒤, 1888년 9월에는 인천지점으로 격상하여 일본상인의 금융지원 업무를 담당하였다. 1885년 10월에는 일본우선주식회사 인천지점이 설립되어 인천해관의 업무가 개시되었다.

1890년 10월 일본 나가사키의 제18은행에서 인천지점을 개설하고, 1892년 일본 오오사카의 제58은행에서도 인천지점을 개설하였다. 이러한 조건들은 일본상인들의 무역활동의 활성화에 크게 기여하는 것이었다.

인천항의 청국상인은 초기에는 소극적으로 활동하였으나, 갑신정변 이후 숫자가 증가하였다. 주요 무역상으로는 동순태, 쌍성태, 서성춘, 영래성, 동흥성 등이 있고, 주요 잡화상으로는 이태호, 덕흥호, 의생호, 이생호 등이 있었다. 무역상은 수명에서 수십명의 상일자본을 합친 상업조직이었다.

이들 가운데는 광동 출신의 상인들로 조직된 동순태가 가장 유명하다. 동순태는 2~3백만냥의 대자본을 소유한 대상이었다. 통리아문은 1892년 동순태에게 한강에서의 기선운항권을 허용하고 세곡운송권까지 부여하였다.

이 특권은 동순태가 조선정부에 차관을 제공한 대가로 얻은 것으로, 실질적인 기선운항은 위안스카이의 지원을 받은 청국의 광동상인들에 의해 이루어졌다.

인천항의 구미상사로는 영국의 이화양행, 미국의 타운센드상회, 독일의 세창양행이 대표적이었다.

.. 생활 법률 안내 ..



<사례>

A가 친구로부터 '소녀시대 합성 나체사진'을 컴퓨터 이메일로 전송받아 본 후, 재미삼아 이를 재차 주변 친구들에게 컴퓨터로 전송하였을 경우, 형사상 죄책은?

▶ 정보통신망 이용촉진 및 정보보호 등에 관한 법률 위반죄에 해당하여 1년 이하의 징역 또는 1천만원 이하의 벌금에 처해집니다.

<정보통신망이용촉진 및 정보보호 등에 관한 법률>
(법률제10560호 2011.04.05 일부개정)

제44조의7(불법정보의 유통금지 등)

① 누구든지 정보통신망을 통하여 다음 각 호의 어느 하나에 해당하는 정보를 유통하여서는 아니 된다.

1. 음란한 부호·문언·음향·화상 또는 영상을 배포·판매·임대하거나 공공연하게 전시하는 내용의 정보

제74조(벌칙)

① 다음 각 호의 어느 하나에 해당하는 자는 1년 이하의 징역 또는 1천만원 이하의 벌금에 처한다.

1. 제8조제4항을 위반하여 비슷한 표시를 한 제품을 표시·판매 또는 판매할 목적으로 진열한 자

2. 제44조의7제1항제1호를 위반하여 음란한 부호·문언·음향·화상 또는 영상을 배포·판매·임대하거나 공공연하게 전시한 자

변 호 사 강 용 섭

휴머니즘과 낭만의 조각가 조규봉

인천이 낳았으나 인천이 잊어버린... ‘비운의 예술혼’

‘인천이 낳았으나 인천이 잊어버린 비운의 조각가, 조규봉(曹圭奉)’.

인천시립박물관의 초대 관장을 지낸 이경성씨는 1997년 『황해문화』겨울호에서 조각가 조규봉(曹圭奉 · 1917 ~ 1997)을 이렇게 평하며, 그에 대한 지역의 홀대를 아쉬워했다. 나이 서른에 월북해 북한 조각계를 이끈 조규봉을 고향 인천은 철저히 잊었다.

조규봉이 초등학교 때 살던 동구 신화수리(新花水里 · 지금의 화수1 · 화평동)77번지가 화도진공원 부지에 편입되는 바람에 지금은 집터의 흔적조차 가늠할 수 없다. 다만 그가 다녔던 창영초등학교에 어린 조규봉의 모습을 엿볼 수 있게 하는 학적부가 보관돼 있을 뿐이다.

조규봉의 예술적 기질은 초등학교 시절부터 나타난다. 일제치하에서 초등학교생 조규봉은 국어(일어), 조선어, 산술(산수), 일본역사 등에는 관심이 없었던 것으로 보인다. 6학년 때 이들 4개 과목의 점수는 모두 4점(10점 만점)에 그쳤다. 그러나 도화(그림)와 창가(노래)는 5~6학년 기간에 자신의 최고 점수인 8~9점을 각각 받을 정도였다. “초등학교 시절부터 그림에 재주가 뛰어나서 학교는 물론 주변에까지 이름이 알려졌다”는 이경성 씨의 말이 초등학교 성적표에서도 그대로 드러나는 것이다.

일본에 유학 가 조각을 배운 조규봉은 1944년 입국, 인천과 서울을 오가며 작품활동을 했다. 이 때 조선미술건설본부, 조선미술가협회, 조형예술동맹 등으로 이어지는 미술단체 조직활동도 활발히 했다. 조규봉의 북한행은 일감 찾기에 있었던 것으로 보인다. 1946년 북조선임시인민위원회의 강원도해방탑 건설 등 북측에 쏘

아지는 각종기념물 사업이 남측 조각계의 선구자들을 불러들인 힘이었다. 조규봉은 북측에 가기 전인 1946년 8월 인천시립예술관 개관 기념 미술전에 작품을 출품하기도 했다. 인천시립예술관 설립은 이경성씨가 주도했다. 일본 유학생활동을 같이 했던 이경성씨는 “자유공원 세창양행 사택을 개조해 만든 인천시립박물관 정원 잔디에 누워 조규봉과 한참을 얘기했는데, 얼마 후 일을 하기 위해 이북으로 간다고 했다”고 당시를 회상했다. 이씨는 또 “그때만해도 38선이 없어서 자유로이 왕래할 수 있었고, 한국은 아직 미군정시절이라 이렇다 할 일거리도 없는 터였으나 이북에는 온갖 모뉴먼트(기념물)가 한창 만들어지는 중이었기 때문에 조규봉은 그런 일을 찾아서 몇몇 친구들과 이북으로 갔던 것”이라고 설명했다. 이후 평양북조선미술가동맹 조각분과위원장, 평양미술대학 교수 등으로 있으면서 북한 미술계의 ‘기둥’으로 활약했다. 조규봉의 작품세계는 월북 이전과 이후가 극명하게 달라진 것으로 보인다. 이경성씨는 “조규봉 자체가 휴머니스트였고, 낭만에 가득 찬 사람이었기 때문에 작품세계도 그러한 휴머니즘과 낭만이 가득차 있었다”면서 “그는 술을 마시고 기분이 좋아지면 반드시 긴 머리를 쓰다듬으면서 <돌아오라 소렌토>, <오 솔레미오>같은 이탈리아 가곡을 꽤 잘 불렀다”고 조규봉의 작품세계와 인간적 풍모를 평했다.

주변 인물들로부터 “낭만주의의 극치”로까지 평가받던 조규봉의 면모를 북측활동에서도 드러난다. 통일문화재단 자료에 따르면 조규봉의 고음독창은 전문가들도 왔다가 울고갈 만큼 청이 높고 기량 또한 대단했다. 특히 우리 민요를 잘 했고, 이탈리아, 쿠바의 민요에도

일가견이 있었다. 북측에서는 조규봉을 조각가들의 엄격한 스승이면서도 불타는 정열과 의지로 노래를 불러 조각가들의 사기를 북돋아준 ‘화선선동원’으로 묘사하고 있다.

월북 이전의 조규봉 작품에 대해 이경성씨는 ‘부드러운 감각에 싸인 구상의 세계’라 정의한다. 특히 그는 아카데미의 총본산이라는 동경미술학교조소과에서 공부했기 때문에 작품세계도 고전적이고 전통적이며 아카데미한 구상의 세계였다는 것이다. <휴식>과 <여인상> 같은 작품이 여기에 속한다.

그러나 북측에서의 작품은 확연히 달라진다. 1959년 제작된 <남녘 땅의 어머니>는 국가미술전람회에서 2등을 차지한 조규봉의 대표작으로 평가받는데, 부드러움보다는 내면의 강력한 힘이 넘쳐난다. 북한 미술에 정통한 박계리씨는 “북한 조각계에서 조규봉이 차지하는 역할은 단순히 그가 좋은 조각작품을 남겼다는 데에 머무는 것이 아니다”면서 “대기념비 미술에 대한 선례가 없던 북한에서 이 사업을 책임질 수 있는 재능 있는 조각가들을 키워냈고, 그와 더불어 대기념비 조각을 성공적으로 건립해 내는 중심에 조규봉이 있었다”고 말했다. 이북에 있는 김일성 동상 대부분을 조규봉이 세웠다는 얘기도 있다. 『개항과 양관역정』의 저자 최성연 선생과 창영초등학교 동기동창(19회)인 조규봉은 어릴 적 부유한 가정환경에서 자랐다. 조규봉이 살던 동구 ‘화도’에는 부유층이 많이 살았다고 한다. 조규봉의 먼 친척이 되는 광운대학 설립자 조광운 선생도 이 동네에서 살았고, 장면 박사도 화도진공원 부근에 살았다.

조규봉의 부인 구영림은 평양미술대학 졸업생으로서 조선화 화가였고, 딸 조윤미, 아들 조윤석도 평양미술대학을 졸업한 예술인이라고 한다. 아쉬운 점은 이경성씨가 조규봉을 회상하면서 『황해문화』에 글을 쓰던 1997년 1월 세상을 떠났다는 것이다. 이런 사실을 고향 인천에서는 까맣게 모르고 있었다.

기획공연

가족뮤지컬 「신데렐라」

- ❑ 공연일시 : 2012년 5. 4(금) 오전 11시, 오후 5시
- ❑ 공연팀 : 극단 유리가면
- ❑ 공연장소 : 인천학생교육문화회관 2층 싸리재홀
- ❑ 관람대상 : 5세 이상
- ❑ 관람료 : 전석 6,000원(초·중·고 학생 무료, 국가유공자 및 장애우 50% 할인 - 확인증서 지참 / 동반 1인 까지 가능)
- ❑ 예매방법 : 4. 20(금) 오전 10시 ~ 5. 3(목) 오후 4시까지 회관홈페이지 (<http://www.iecs.go.kr>)에서 예약
- ❑ 주최 : 인천학생교육문화회관
- ❑ 문의 : 인천학생교육문화회관 공연팀 이지희 (760-3458)

「오영실의 트로트보다 쉬운 재즈」

- ❑ 공연일시 : 2012년 5. 8(화) 오후 7시
- ❑ 공연장소 : 인천학생교육문화회관 2층 싸리재홀
- ❑ 관람대상 : 초등학교 이상(미취학 아동은 입장제한)
- ❑ 관람료 : 전석 6,000원(초·중·고 학생 무료, 국가유공자 및 장애우 50% 할인 - 확인증서 지참 / 동반 1인 까지 가능)
- ❑ 예매방법 : 4. 24(금) 오전 10시 ~ 5. 7(목) 오후 4시까지 회관홈페이지 (<http://www.iecs.go.kr>)에서 예약
- ❑ 주최 : 인천학생교육문화회관
- ❑ 문의 : 인천학생교육문화회관 공연팀 이지희 (760-3458)

「타악 & 댄스 퍼포먼스」

- ❑ 공연일시 : 2012년 5. 19(토) 오후 7시
- ❑ 공연장소 : 인천학생교육문화회관 야외공연장
- ❑ 공연팀 : 웨스트윈드 오케스트라
- ❑ 관람료 : 전석 무료(선착순 입장)
- ❑ 주최 : 인천학생교육문화회관
- ❑ 문의 : 인천학생교육문화회관 공연팀 강소영 (760-3455)

「울목도서관 5월 영화상영」

- 제 목 : 5월 가정의 달 특선 울목시네마
- 운영시간 : 2012. 5. 6(일) ~ 5. 27(일) 매주 일요일 오후 2시
- 장 소 : 울목도서관 본관 2층 소극장
- 문의처 : 032-770-3806 (담당자:송원희)

일시	영화제목	이용등급	상영시간	장르
5. 6(일)	날아라 허동구	전체	96분	멜로
5. 13(일)	라퐁젤	전체	100분	애니메이션
5. 20(일)	CJ7 - 장강7호	전체	88분	드라마
5. 27(일)	몬스터 주식회사	전체	95분	애니메이션

인천아트플랫폼 「2012 이엽! 테마콘서트」

New Wave of modern rock

- 공연팀 : 더 핀, 블랙백
- 관람료 : 무료
- 공연일시 : 2012. 5. 12(토) 16:00
- 관람신청 : 홈페이지 www.inartplatform.kr
- 공연장소 : 인천아트플랫폼 C동 공연장
- 문의 : 032)760-1005

인천아트플랫폼 토요창의예술학교

- 교육기간 : [2기] 2012. 5. 19(토) ~ 2012. 7. 21(토) 매주 토요일 총 10회
- 접수시간 : 2012. 5. 1(화) 9시 ~ 2012. 5. 6(일) 18시(선착순)
- 장 소 : 인천아트플랫폼
- 참가비 : 무료

구분	대상	정원	교육시간
뚝뚝뚝! 창의학교(I)	초등학교 저학년 (1~3학년)	전체	매주 토요일 12:00~15:00(180분)
뚝뚝뚝! 창의학교(II)	초등학교 고학년 4~6학년 & 청소년	전체	매주 토요일 15:30~19:00(210분)

※ 세부프로그램 내용은 홈페이지 참조(www.inartplatform.kr) • 문의 : 032)760-1008

개별공시지가 의견제출 접수 안내

■ 개별공시지가에 대한 의견제출 접수 방법

- **접 수 처** : 각 동의 주민센터 및 중구청 민원지적과 토지 관리팀
- **접수기간** : '12. 4. 13 ~ 5. 2 (20일 간)
- **접수방법** : 의견제출서 작성 후 우편 및 방문접수
- **처리방법** : 담당 감정평가사와 담당자가 현장확인 등 재조사 후 처리결과 우편통지(약 한달 소요)
- **서식다운** : 중구청 홈페이지(<http://www.icjg.or.kr>) 및 각 동 주민센터 비치

※ 부동산공시가격알리미(<http://www.realtyprice.or.kr>)를 방문하시면 연도별 개별공시지가를 열람하실 수 있습니다.

【인천광역시 중구청 민원지적과 토지관리팀 ☎ 760-7302】

영종지역(운서역 부근)택시 불법영업행위 주민신고 접수

현재 영종지역(공항 포함)에서는 택시들의 부당요금 요구(미터기 미사용) 및 이를 거부하는 승객에 대한 승차거부 등 법규위반 사례가 빈번하게 발생하고, 주민들의 불만이 증가하고 있으나 미터기 미사용이나 승차거부의 경우 현장 단속이 불가능하므로 주민들의 신고가 필요한 실정이오니 주민 여러분의 적극적인 협조 바랍니다.

- **기 간** : 연중
- **주요신고대상** : 택시 미터기 미사용, 승차거부(택시요금 정액요구) 등

- **신고방법**
 - **온 라 인** : 인천시청 홈페이지 교통불편신고 민원상담 접수

- **오프라인** : 인천 미추홀 콜센터(032-120), 인천 중구청 교통행정과(전화:032-760-7683)

- **신고내용** : 시간, 장소, 차량번호
- **기타 참고사항** : 신고인의 인적사항은 개인정보보호법 및 민원사무처리에 관한 법률에 따라 철저히 보호됨.

※ **택시 신고포상금제도 운영 중**
: 택시 승차거부의 경우 승객이 신고한 택시 승차거부의 행정조치 사항에 따라 인천광역시 불법운행 택시 신고포상금 지급 조례 시행규칙에 의거 신고포상금을 지급 받으실 수 있으니 참고하여 주시기 바랍니다.

아마추어 3급 자격취득 강습생 모집 공고

인천아마추어 무선봉사회에서 아마추어무선(HAM) 3급 취득을 위한 강습생을 모집합니다.

- **모집기간** : 2012년 4월 12일부터 5월 10일까지
- **모집대상** : 누구나
- **모집방법** : 신청서 작성 및 반명함 2장지참
- **비 용** : 일반 11만원, 중 · 고학생 9만원
- **강습일정** : 2012년 5월 19~20일 (16시간)
- **시험일정** : 2012년 5월 26일 (16:00 예정)
- **문의사항** : 017-740-4655

적십자사 인천 아마추어 무선봉사단

2012 자원순환 녹색 나눔장터

□ **사 업 명** : 녹색생활! 재활용실천! 『2012 자원순환 녹색 나눔장터』

□ **사업기간** : '12. 4~10월(둘째 · 넷째주 토요일 13:00~16:00) 총 10회

※ 개장일시 → '12. 4. 14(토) 13:00

- **장 소** : 종합문화예술회관 야외광장 등
- **주 최** : 인천광역시
- **주 관** : 위탁운영단체 (인천YWCA 선정)
- **후 원** : 환경부, 교육청, 시민단체, 유관기관, 기업, 백화점 등

□ 운영방법

- **참가자격**
 - 개인, 가족, 동호회, 유치원, 초 · 중 · 고생, 공공기관, 비상업적 일반단체
- ※ 물품은 참가자당 80점 미만으로 한정하고 상업적 판매행위 금지

- **참가신청**
 - 예약신청 : 나눔장터 홈페이지(www.happynaum.com) 참가단체 홈페이지 또는 시, 군 · 구 관련부서
 - 현장접수 : 행사당일 선착순 접수
- **참가자 준비물** : 참가물품(중고 생활용품), 신분증
- **문 의** : 중구청 청소과 ☎760-7794

「알레르기 질환 바로알기」 교실에 참여하세요!
◀ 무료 알레르기 검사 해 드립니다 ▶

- **모집기간** : 2012. 4. 30일까지
- **모집대상** : 선착순 50명 접수(※알레르기 검사는 접수자 중 희망자 – 선착순 30명)
 - 알레르기 질환을 의심 또는 진단받은 경험이 있는 아동 청소년 및 그 가족
 - 관심있는 지역주민
- ※ 알레르기 질환을 의심 또는 진단받은 경험이 없는 분은 2012년 6월 제2기 교육에 참여바랍니다.

- **비 용** : 무료
- **전화접수 및 문의** : 중구보건소 건강증진과 예방의약팀 ☎ 032)760-6043

- **제1기(영종 · 용유지역) 교육 일정** –
- **교육 기간** : 2012. 5. 4 ~ 5. 25(4주간, 매주 금요일) 15:00 ~ 17:00

- **장 소** : 영종동 주민센터 2층 회의실
- **강 사 진** : 인하대병원 환경보건센터장 손병관교수 외 전문의료진

날 짜	시 간	교육 내용	알레르기 검사
5. 4(금)	15:00~16:30	식품 알레르기 바로알기	집먼지 진드기 등 20여종 피부 반응검사/ 폐기능검사 (전액 무료)
5. 11(금)	15:00~16:30	아토피 피부염 바로알기	
5. 18(금)	15:00~16:30	천식 바로알기	
5. 25(금)	15:00~16:30	알레르기 비염 바로알기	

- **기타 사항**
 - ※ 알레르기 피부반응 및 폐기능 검사
 - 만6세(초등학교) 이상만 가능
 - 사전 접수자(선착순 30명)에 한하여 4주간 분산 시행
- ※ 4회 교육 전 과정 수료자에게는 건강기념품 제공
- 인천광역시중구보건소

여권 내 서명 안내사항을 다음과 같이 홍보합니다

미서명 여권을 소지한 이유로 비정상적인 여권(위 · 변조 또는 무효화된 여권) 소지자로 간주되어 불편을 겪지 않도록 다음과 같이 안내합니다.

- 신규 여권 신청자의 경우 여권 수령 즉시 여권 내 서명란에 자필로 서명하고
- 기존 여권 소지자 중 서명을 하지 않은 경우 즉시 서명토록 하여 해외여행시 불편을 겪지 않도록 합니다.
- 여권 내 소지인 서명이 ▲신용카드 서명 ▲출입국 관련 서류상의 서명 ▲호텔 체재 시 작성 서류상의 서명 등과 상이할 경우 위 · 변조 여권 소지인으로 의심 받을 가능성이 크므로 서명을 동일하게 하도록 합니다.
- 서명을 할 수 없는 영유아 경우, 여권 소지인 서명란에 보호자(법정대리인)가 아이의 이름을 정자로 쓴 다음 그 옆에 보호자(법정대리인)의 서명을 하여야 합니다.

여권안내 홈페이지

- **홈페이지주소** : <http://www.passport.go.kr>
- **홈페이지 메뉴 및 주요 내용**
 - 여권(재)발급 : 구비서류, 접수처 검색, 사진규명, 발급수수료, 민원서식 등
 - ※ 사진규정과 민원서식은 원본 파일 다운로드 가능
 - 여권 사용 안내 : 여권 안내 동영상, 여권사용안내 리플렛, 출입국 유의사항
 - 여권접수인터넷예약 : 여권접수예약신청, 예약 확인/취소
 - 궁금합니다 : 문의하기, 자주 묻는 질문, 새소식
 - 새소식 : 공시, 알림사항, 여권이야기
 - ※ 「여권이야기」 : 월 1~2회 게재되며 여권 관련 사항을 알기 쉽게 설명

- 알림사항 : 여권, 비자, 해외안전여행 관련 보도자료 및 최신 소식

- **기타사항**
 - 긴급한 사유로 인한 여권발급 : 신청요건, 구비서류, 접수처 등
 - 여권 발급상황 조회 및 분실/습득 조회
 - 여권발급 신청자의 성명과 주민등록번호를 입력하면 발급상황 조회 가능
 - 여권 분실 시 대행기관(지자체)이 습득하여 보관하고 있는지 확인 가능
 - 관련 홈페이지 링크 제공 : 외교통상부 홈페이지, 해외안전여행 홈페이지, 미국 전자여행허가(ESTA)신청 홈페이지 등
- 문의 : 중구청 민원지적과 여권팀 ☎760-7552

복지소외계층 집중 발굴기간 운영

- **추진배경**
 - 복지사각지대 전국 일제조사 1주년을 맞이하여 어려운 이웃에 대한 지역사회의 관심을 환기하고 지자체 「희망복지지원단」 출범과 「좋은이웃들」 시범사업 등 복지소의 계층 상시 발굴 · 지원 체계의 성공적 정착 도모
- **추진기간** : 2012. 4. 17 ~ 5. 16
- **중점 발굴대상**
 - 부양의무자 기준초과로 인한 기초수급 탈락자
 - 긴급지원이 필요한 가구
 - 창고, 공원, 역, 폐가 등에서 생활하는 비정형 거주자
 - 그 밖에 생활이 어려워 도움이 필요한 빈곤계층
- **발굴방법**
 - 홍보를 통한 대상자 신고 독려
 - 일선 공무원 현장점검 통한 대상자 발굴
 - ‘좋은이웃들’ 봉사대(중구사회복지협의회) 또는 이와 유사한 민 · 관 협력체계를 활용한 발굴 신고
- **추진체계**
 - 발굴 · 신고(지역주민, 민간봉사대 등) → 상담 · 안내 · 신청 · 접수(주민센터)→자산조사 · 사례관리 및 공적지원(구청) → 민간지원 연계(사회복지협의회 등)
- **문 의** : 주민생활지원과 복지연계팀 760-6964, 각동 주민센터

국민권익위원회 지역상담센터 운영현황

- **지역상담센터 설치개요**
- **운영목적**
 - 고충민원 및 생활민원 해소를 위한 적극적인 민원행정 체제 구축
 - 위원회와 원거리에 위치한 지역주민의 상담편의 제공을 위하여 전국 권역별로 서울 · 부산 · 대구 · 대전 · 광주 · 춘천 · 제주 · 전주 · 창원 등 9개소 설치
- **주요업무** : 민 · 형사, 등기 · 호적, 노무 · 산재 분야 무료상담 등
- **지역상담센터 운영**
- 지역상담센터는 전직공무원 출신인 명예상담관이 1일 1명씩 교대로 상근하면서 민원처리 절차 등을 상담 · 안내
- ※ 화상상담시스템이 설치된 지역상담센터(부산, 대전, 광주)에서는 사안별로 권익위 관련 조사관들과 직접 화상상담 가능
- 전국 259명으로 인력 풀을 구성된 전문상담위원은 지역별, 요일별로 별표와 같이 변호사, 법무사, 공인노무사, 감정평가사 등이 민 · 형사, 등기 · 호적, 노무 · 산재 분야, 토지감정 분야 등 무료상담 실시
- **전국 지역상담센터 일반 현황**
- **지역상담센터 위치 및 연락처** : 9개소

센터명	개소일	연락처	위 치
서울상담센터	1980.11.	1588-1517/110	서울시 서대문구 통일로 87(권이위건물1층)
대전상담센터	2000. 7. 1.	042-481-6491	대전시 서구 선사로 139(정부대전청사 2동 1층)
부산상담센터	2007.11.23.	051-888-4455	부산시 연제구 중앙로 200(부산시청 2층 민원봉사실)
대구상담센터	2007.11.23.	053-803-3006	대구시 중구 공평로 130(대구시청 1층 민원봉사실)
광주상담센터	2008. 9. 3.	062-613-2257	광주시 서구 내방로 1119(광주시청 1층 민원봉사실)
제주상담센터	2008. 9.24.	064-710-3697	제주도 제주시 문연로 2(제주도청 1층)
춘천상담센터	2008.10.22.	033-250-4000	강원도 춘천시 시청길 7 (춘천시청 별관동 2층)
전주상담센터	2011. 9.16.	063-281-2535	전북 전주시 완산구 노송광장로 10(전주시청 민원실)
창원상담센터	2011. 11.4.	055-225-2189	경남 창원시 의창구 중앙대로 151(창원시청 민원실)

제9회 북성포구제

- 일 시 : 개막식 2012년 4월 28일(토) 오전 11시
- 장 소 : 인천역 뒤 월미도 가는 길 8부두 건너 대한제분 안쪽 끝 북성포구
- 주 최 : 황해도굿 한뜻게 보존회, 북성포구 선주협회
- 주 관 : 북성포구 발전 추진위원회
- 후 원 : 인천광역시 중구, 인천수협



인천 「중국의 날」 문화관광축제 개최

韓 · 중수교 20주년을 맞아 양국간 문화교류의 장을 마련하고
급증하는 중국인 관광객을 인천에 유치 확대할 수 있도록
외국인관광객 맞이 특별 기획행사(축제) 개최

행사개요

- 기 간 : 2012. 4. 28.(토) ~ 5. 1.(화), 4일간
- 장 소 : 중구 자유공원, 아트플랫폼, 차이나타운 일대
- 주최/주관 : 인천광역시 / 인천도시공사, MBC, 기호일보
- 행사일정

일자	4/28(토)	4/29(일)	4/30(월)	5. 1(화)
시간	자유공원	아트플랫폼	자유공원	아트플랫폼
11:00	개막식 및 방송 리허설	제1회 인천-중국의 날 문화행사 (14:00~16:00)	한·중수교 20주년 기념 한·중 음식문화 교류전 (전시 50선) (11:00~18:00)	제1회 인천-중국의 날 문화행사 (16:00~21:00)
12:00				
13:00				
14:00				
15:00				
16:00	파장면 박물관 개관식 (15:30~17:00)	유명인사 팬 사인회 (17:00~17:30)	차이나 O'X 퀴즈 *파장면 및 중국 만두 요리대회 *중국인 노래자랑 (예선)	*한·중 예술공연 (11:00~18:00)
17:00				
18:00	한·중수교 20주년 기념 중국인 관광객 맞이 행사 (『수인국서페의』) (18:00~18:30)	한중 예술공연 (14:00~15:30)	중국 전통악단 공연 (13:00~14:00)	
19:00	개막식 공식행사 및 한·중 축하 콘서트 (18:30~20:30)		K-POP 카바댄스 경연대회 (14:00~17:00)	
20:00				
21:00				

※ 자세한 일정은 홈페이지 참조 : www.inchinafestival.com
(☎032)260-5397 / 761-0007)

【인천광역시 관광진흥과 ☎ 440 - 4067】

인천아트플랫폼과 함께하는 제1회 인천중구 프리마켓 개최

- 일 시 : 2012. 4. 28(토) 14:00~16:00
- 장 소 : 인천아트플랫폼 앞 거리 (약150M)(인천광역시 중구 제물량로 218번길 3)
- 참여(기관)단체 : 10개
 - 토요창의예술학교(중구교육사업), 아트플랫폼 입주작가, 인천대 조형예술학과, 중구예술인협회, 중구아름다운가게, 신포사릉, 헤명단청박물관, 중구여성회관, 유니온 문화예술단 등
- 예술프리마켓 부스 : 9개소
 - ① 토요창의예술학교 수강생 작품 전시 및 판매
 - ② 윤영미 작가의 반짝이는 주얼리 팩토리
 - ③ 인천대학교 조형예술학과 재학생 작품 판매 (미래의 걸작 MASTER PIECE)
 - ④ 베자민 필립스 작가의 드로잉 & 인천대학교 학생들이 그려주는 캐리커처
 - ⑤ 오방색 단청체험 (헤명 단청박물관)
 - ⑥ 더 좋은 세상 만들기 (아름다운 가게)
 - ⑦ 비즈공예품, 한지부채 체험 (신포사릉)
 - ⑧ 작품 체험과 감상, 전시이야기 (인천중구여성회관)
 - ⑨ 참고세일 의류 베품시장
- ※ 음료수 부스 1개소 별도 운영 예정
- 유니온 문화예술단(대표:신대승) 협찬 공연
 - 장 소 : 아트플랫폼 앞 특설무대
 - 공연내용
 - 트로트 가수, 7080 통기타 가수 공연
 - 퓨전 품바, 발리댄스 공연
 - 엘토 색소폰, 단체 색소폰 연주



제14회 영종 주민의 날

제14회 영종주민의 날을 맞아 지역 주민들이 하나가 되는 “화합의 장”을 마련하는 행사가 될 수 있도록 지원하여 지역애향심 고취와 지역발전에 기여하고자 함

행사개요

- 일 시 : 2012. 5. 1 (화) 10:00 ~ 18:00
- 장 소 : 운서동 영마루공원 일원
- 주요행사 : 식전·후(특별) 행사 및 본행사(세부식순 미결정)
- 행사일정 : 영종도발전협의회(회장 : 장지선)
- 문 의 : 영종동주민센터 ☎760 - 7985

행사구성

■ 행사개요

구 분	행 사 내 용	장 소
공식행사	제14회 영종 주민의 날 및 기념식	
공 연 행 사	축하공연 : 식전행사 : 풍물공연 및 태권도 시범 (가안)	메인 특설 무대
	축하공연 : 식후공연 : 초청가수 및 댄스스포츠 등	
	주인참여 : 특별공연 : 초청가수 콘서트(박현빈 외 1명)	
마 당	주민자치센터 동아리 발표회 (영종동 및 운서동 주민자치센터 프로그램 발표)	



가정폭력을 막는 힘은 사회적 관심입니다.

