



## 이맘때 꼭 생각나는 ‘설날 전통놀이’

월미전통정원은 월미산 아래 고즈넉하게 자리하고 있습니다.

계절마다 다채로운 모습을 보여주는 아름다운 곳이지요. 설이 다가오는 이맘때면 정원은 특별해집니다.

조용하게 산책해도 좋고, 집안 어딘가에 있는 전통놀이 기구를 가지고 오시는 것도 좋아요.

월미전통정원에서 팽이 치고, 연 날리고, 제기 차는 행복을 누리보세요.



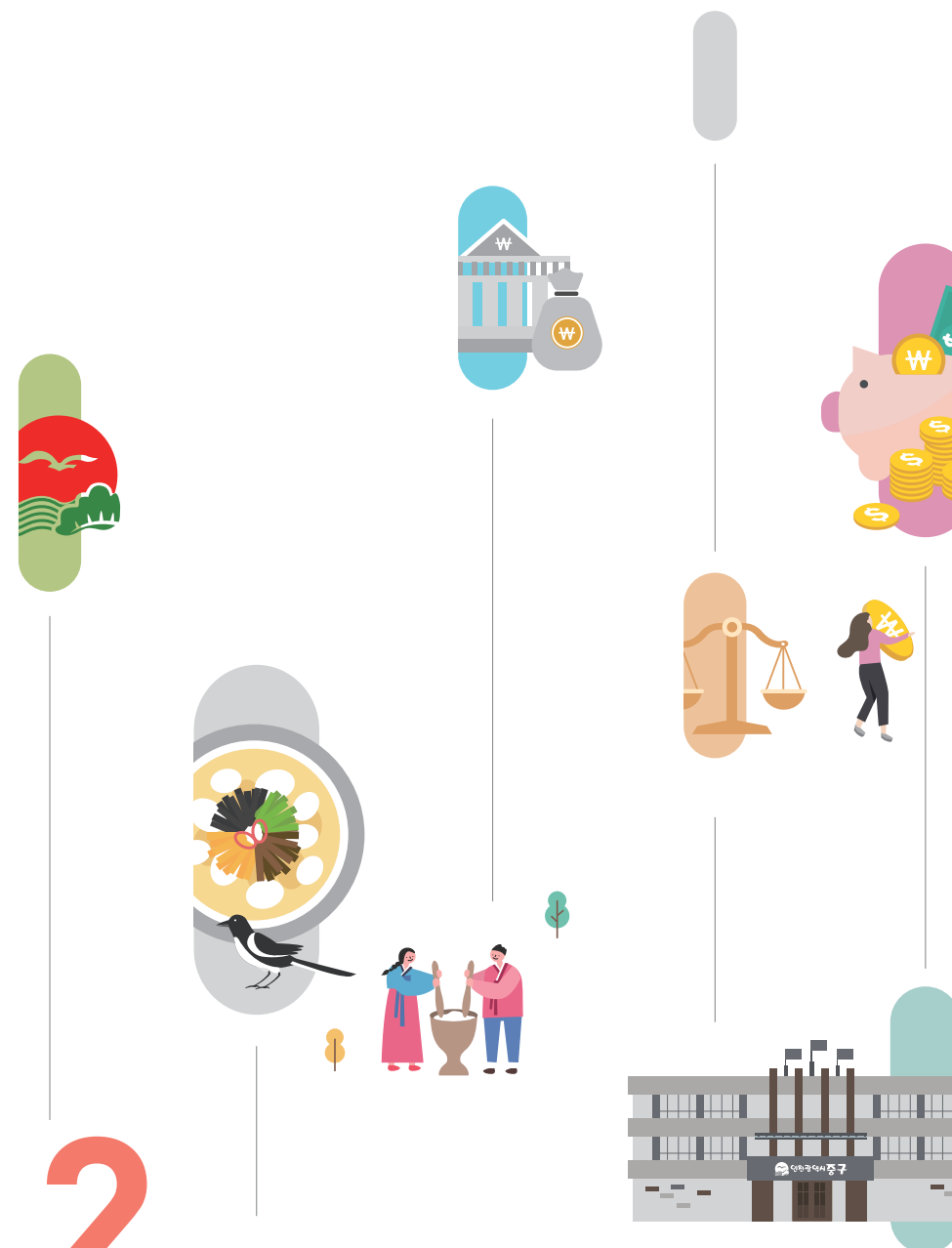
인천 중구

**두드림톡** Do DreamTalk  
Vol.195

Do DreamTalk  
Vol.195

## CONTENTS

- 03 **신년사**  
구민 여러분, 새해 복 많이 받으세요.
- 04 **테마기획**  
2019년 중구 예산
- 06 **똑똑·똑똑**  
똑똑똑(Knock) 두드리세요.  
중구가 답변(Talk) 합니다.
- 07 **중구여기**  
우리동네 시장에서 명절 준비하기
- 08 **중구 News**  
사진으로 보는 중구소식
- 10 **동네소식**  
영종1동
- 12 **알뜰경제**  
중구의 사회적경제기업
- 13 **환경·건강**  
지구를 지키는 환경여벤져스 ‘팀블러’  
보건소 소식
- 14 **도서관마당**  
영종도서관, 영종하늘도서관, 율목도서관
- 15 **문화마당**  
2월 중구의 문화소식
- 16 **든든복지**  
인천중구건강강정·다문화가족지원센터
- 18 **알짜정보**  
중구 알찬 생활정보
- 20 **숨은그림찾기**



# 2

2019 February

발행인 중구청장  
편집 홍보체육진흥실  
발행일 2019년 2월 25일  
주소 (22315) 인천광역시 중구  
신포로27번길 80(관동1가 9)  
전화 032-760-7120  
팩스 032-760-7129  
디자인·인쇄 032디자인(주)

홈페이지 www.icjg.go.kr  
페이스북 facebook.com/icjunggu  
트위터 twitter.com/icjunggu  
인스타그램 instagram.com/incheon.junggu  
카카오톡 story.kakao.com/icjunggu  
유튜브 youtube.com/user/icjgtv  
네이버블로그 blog.naver.com/icjunggu  
네이버포스트 post.naver.com/icjunggu  
네이버 TV tv.naver.com/icjgtv  
페이스북(영) facebook.com/jungguincheon  
웨이보(중) weibo.com/incheonjunggu

## 인천 중구 현황

2019년 1월 기준

 인구 121,883명  
2018년 12월 대비 721명 ▲

 세대 57,472명  
2018년 12월 대비 497세대 ▲



포토에세이



## 봄을 기다리며

아직 채 추위가 가시지 않았지만  
마음은 어느새 봄을 향해 달려갑니다.  
열게 올라오는 푸른 잎사귀가 마냥 반갑습니다.  
아.마.도.  
우리 마음에 꿈틀대고 있는 봄에 대한 기다림 때문이겠지요.  
여기에는 새롭게 시작되는 2019년에 대한 기대도 있을 것입니다.  
2019년 황금돼지해를 맞아  
다짐했던 많은 일들이 허공으로 사라지지 않고  
정말 현실이 되도록 ‘두드림 톡’이 가득 지원합니다.

장소 인천아트플랫폼

| 新 | 年 | 辭 |

## 사람 중심의 희망이 살아있는 중구를 향해 정진하겠습니다



존경하는 12만 구민 여러분!

새 희망으로 시작하는 2019년의 새해가 밝았습니다. 올해는 기해년(己亥年), 황금돼지의 해입니다. 재물과 황재, 풍년과 번창을 의미하는 돼지의 해를 맞아 구민과 공직자 여러분 모두의 가정에 황금돼지의 복된 기운과 사랑과 행복이 가득하시고 뜻하시는 소망이 모두 이루어지는 새해가 되시기를 진심으로 기원 드립니다.

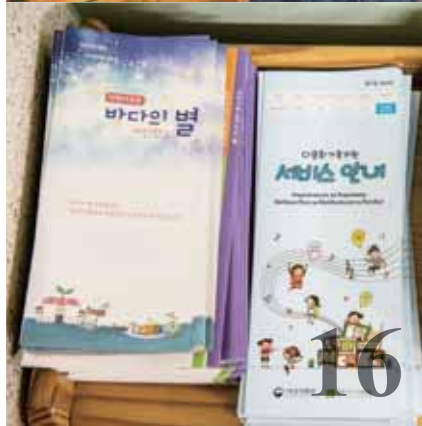
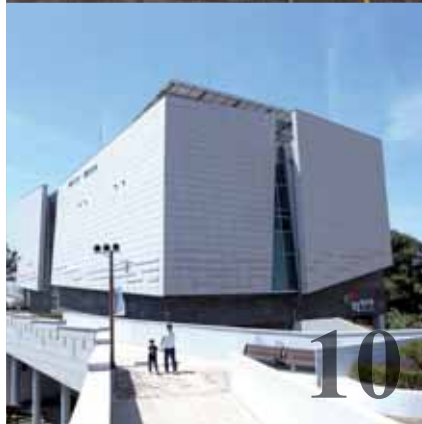
민선 7기를 맞아 우리 중구는 개항의 역사와 문화를 새롭게 조명하여 발전적인 미래도시를 만들고 구민 중심의 복지를 최우선으로 하는 구정을 추진하고자 합니다. 공익(公益)과 공정(公正), 소통(疏通)과 참여(參與)를 기본 철학으로 “개항문화 미래도시, 사람사는 복지중구”라는 슬로건 아래 ‘역사가 살아 숨 쉬는 문화도시’, ‘안전하고 따뜻한 복지도시’, ‘활력 넘치는 경제도시’, ‘고르게 발전하는 균형도시’, ‘구민과 함께하는 민생행정’을 5대 구정목표로 정하고 분야별로 12대 전략을 통해 구정을 펼쳐 나갈 계획입니다.

현재 우리 중구는 노후된 원도심 주거환경 개선과 인천 내항 전체 재개발, 영종국제도시의 생활 인프라 부족 문제 등 여러 가지 현안사항이 산적해 있습니다. 중구를 중심으로 인천시와 경제청, 중앙정부 등과 함께 고민하고 해결해야 할 문제들입니다. 우리 앞에 아무리 어렵고 무거운 과제가 놓여 있다할지라도 회피할 일이 아닙니다.

우리는 할 수 있습니다. 더 나아가 단합된 힘을 통해 사람 중심의, 희망이 살아있는 중구를 우리가 만들 수 있을 것이라 확신합니다. 올 한해는 사람이 존중 받는, 살맛나는 중구를 만드는 만들도록 하겠습니다.

기해년 새해는 실질적으로는 민선 7기를 시작하는 첫해입니다. 저는 지금 당장의 가시적인 성과를 위해 서두르지 않고 10년, 그 이후의 중구 미래를 위해 한걸음, 한걸음 나아가겠습니다. 구민 한 분, 한 분의 관심과 의견이 중구의 10년 그 이후를 설계하는 소중한 자산이 되도록 다 함께 협조하고 동참해 주시기를 부탁드립니다. 끝으로, 희망찬 새해를 맞아 구민 여러분과 공직자 여러분 모두의 가정에 항상 건강과 행복이 가득하시기를 다시 한 번 진심으로 기원 드립니다. 새해 복 많이 받으세요! 고맙습니다.

2019년 1월  
인천광역시 중구청장





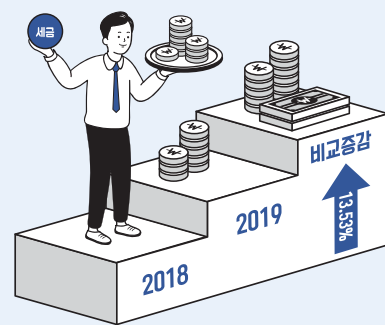
# 중구 구민의 세금은 구민들께 다시 돌아갑니다

2019년도 중구 예산이 확정되었다.  
2018년도 3천338억 원 보다 약 13.53% 증가된 3천789억 원이다.  
2019년 중구의 운영비인 예산이 어떤 모습으로 어떻게 쓰일지, 어떻게  
구민에게 다시 돌아올 예정인지 중구의 운영방안을 살펴보자.

## 3789억 원

일반회계 3620억 원      특별회계 169억 원

[구 전체예산]



2018년도	2019년도	비교증감
3338억	3789억	451억

### 5대 목표 관련 예산

산업중소기업, 수송 및 교통,  
국토 및 지역개발분야

717억 원

1822억 원

505억 원

718억 원

구 전역(59.8%)

원도심(16.6%)

영종국제도시(23.6%)

사회복지분야  
1312억 원

1312억 원

1312억 원

1312억 원

1312억 원

1312억 원

1312억 원

1312억 원

1312억 원

1312억 원

1312억 원

1312억 원

1312억 원

1312억 원

1312억 원

문화 및 관광분야  
120억 원

120억 원

120억 원

120억 원

120억 원

120억 원

120억 원

120억 원

120억 원

120억 원

120억 원

120억 원

120억 원

120억 원

120억 원

안전하고 따뜻한  
복지도시

안전하고 따뜻한  
복지도시

안전하고 따뜻한  
복지도시

안전하고 따뜻한  
복지도시

안전하고 따뜻한  
복지도시

안전하고 따뜻한  
복지도시

안전하고 따뜻한  
복지도시

안전하고 따뜻한  
복지도시

안전하고 따뜻한  
복지도시

안전하고 따뜻한  
복지도시

안전하고 따뜻한  
복지도시

안전하고 따뜻한  
복지도시

안전하고 따뜻한  
복지도시

안전하고 따뜻한  
복지도시

안전하고 따뜻한  
복지도시

활력 넘치는  
경제도시

활력 넘치는  
경제도시

활력 넘치는  
경제도시

활력 넘치는  
경제도시

활력 넘치는  
경제도시

활력 넘치는  
경제도시

활력 넘치는  
경제도시

활력 넘치는  
경제도시

활력 넘치는  
경제도시

활력 넘치는  
경제도시

활력 넘치는  
경제도시

활력 넘치는  
경제도시

활력 넘치는  
경제도시

활력 넘치는  
경제도시

활력 넘치는  
경제도시

고르게 발전하는  
균형도시

고르게 발전하는  
균형도시

고르게 발전하는  
균형도시

고르게 발전하는  
균형도시

고르게 발전하는  
균형도시

고르게 발전하는  
균형도시

고르게 발전하는  
균형도시

고르게 발전하는  
균형도시

고르게 발전하는  
균형도시

고르게 발전하는  
균형도시

고르게 발전하는  
균형도시

고르게 발전하는  
균형도시

고르게 발전하는  
균형도시

고르게 발전하는  
균형도시

고르게 발전하는  
균형도시

주민참여예산  
13억 원

13억 원

13억 원

13억 원

13억 원

13억 원

13억 원

13억 원

13억 원

13억 원

13억 원

13억 원

13억 원

13억 원

13억 원

구민과 함께하는  
민생행정

구민과 함께하는  
민생행정

구민과 함께하는  
민생행정

구민과 함께하는  
민생행정

구민과 함께하는  
민생행정

구민과 함께하는  
민생행정

구민과 함께하는  
민생행정

구민과 함께하는  
민생행정

구민과 함께하는  
민생행정

구민과 함께하는  
민생행정

구민과 함께하는  
민생행정

구민과 함께하는  
민생행정

구민과 함께하는  
민생행정

구민과 함께하는  
민생행정

구민과 함께하는  
민생행정

### 분야별 예산

[원도심 재생사업 관련 예산]



송월동 주택 재개발 공공지원  
민간임대 연계형 정비사업

비예산

전동 옷터굴  
더불어마을 시범사업

2억 원

신흥동 공감마을  
조성사업

66억 원

마을주택관리소  
운영사업

2억 원

[독립운동·문화재 관련 사업]



3.1운동 및 임시정부 수립  
100주년 기념 문화행사

5000만 원

인천개항장 문화재야행

5억 8800만 원

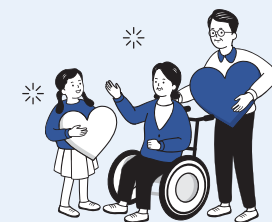
독립운동 역사문화 콘텐츠 개발 및  
(가칭)청년김창수 역사거리 조성

2억 원

문화유산 종합관리계획 수립  
학술연구용역

5000만 원

[사회복지예산]



참전유공자 및  
보훈대상자 지원

23억 원

어르신 썬지  
놀이터 운영

4650만 원

경로당  
안마의자 지원

5724만 원

무인 여성안심  
택배서비스 운영

1690만 원

[일자리 관련예산]



재정일자리지원사업

13억 원(142명)

장애인일자리사업

8억 원(45명)

노인일자리사업

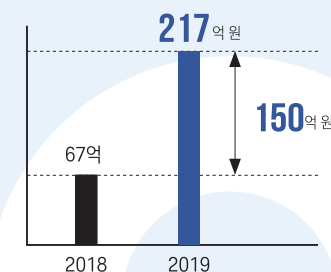
59억 원(1670명)

자활근로사업

20억 원(115명)

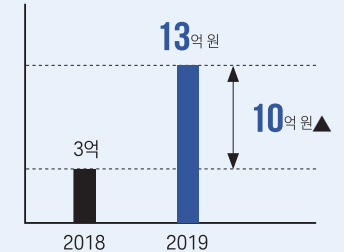
### 2018년과 달라진 점

[교육예산]



사업명	예산액
유초·중·고교 지원	15억 원
교육혁신지구 운영사업	9억8300만 원
학교 무상급식 지원	81억5844만 원
우수농산물 지원	8400만 원
학교 무상교복 지원	12억2918만 원
중구 웰치 장학재단 출연	3억7500만 원
평생학습지원 사업	5505만 원
학교 건립지원	18억6300만 원
청소년 수련관 건립	74억5250만 원

[주민참여예산]



사업명	예산액
차이나타운 디자인재단 사업	3000만 원
용유 입구 아치 설치	1억607만 원
용유동 주민자치센터 로터리 크리스마스트리 설치	3000만 원
중구노인복지관 승합차량 지원	1000만 원
율목동 그늘막(쉼터) 설치	700만 원
도원동 골목 교차로 유도 조명등 설치	700만 원
율목동 골목 교차로 알리미 설치	8500만 원
자연대로 왕벚나무 거리조성 공사	5000만 원
오망산 등산로 정비 및 쉼터 조성	10억 원
일출전망대 설치(덕교동 128-48)	2640만 원
덕교동 일출전망대 조성	
주민자치센터 운영 활성화를 위한 시설 확충	



## “똑똑똑 두드리세요” “중구가 답변합니다”

소통하는 구민 중심의 행정을 펼치고 있는 중구는 언제나 여러분의 의견에 귀 기울이고 있습니다.  
중구 소식지 ‘두드림톡’처럼 중구청의 문을 두드리주세요. 여러분의 삶과 밀접한,  
여러분이 원하는 중구의 소식을 중구가 신속하고 정확하게 답변하겠습니다.

### Q 2019년 1월부터 기초생활보장 부양의무자 기준이 어떻게 달라지나요?

#### A 보건복지부 상담센터 국번없이 ☎ 129

우선, 부양의무자 기준이란 기초생활보장 수급자격을 결정하기 위한 기준으로 수급대상자 뿐만 아니라 1촌 직계혈족(부모, 자식)가구의 소득·재산 수준도 함께 고려하는 기준으로 2019년 1월부터 기초생활보장 부양의무자 기준이 추가 완료됩니다.

- **부양의무자 가구에 기초연금수급자 또는 장애인연금 수급자가 포함된 경우**  
※ 단, 기초연금수급자 포함 가구는 생계급여에 한해 미적용하며, 부양의무자가 다수인 경우 해당 특성을 보유하지 않은 부양 의무자 가구는 조사대상에 포함됨.
- **수급(신청)자가 만 30세 미만 한부모가구 또는 보호 종료 아동인 경우**  
⇒ 부양의무자 기준을 적용하지 않습니다.

신청절차는 거주하시는 지역의 시·군·구청 또는 읍·면·동 행정복지센터에 문의하거나 보건복지부 상담센터(국번 없이 129)로 문의하시면 됩니다.

### Q 2019년 가정 양육수당은 어떻게 바뀌나요?

#### A 교육지원과 보육지원팀 ☎ 760-6988

양육수당 지원기간이 연장되었습니다. 보육료는 취학년도 2월까지 지원하는데 반해 양육수당은 취학 전년도 12월까지 지원하여, 보육료와의 형평성 문제를 해소할 필요가 있었습니다. 따라서, 현행 취학 전 12월까지 지급되던 양육수당이 **아동의 초등학교 취학년도 2월까지 확대 지급**됩니다.

**현행** 대상아동의 출생년+6년의 12월까지 지원(최대 84개월)  
**개정** 대상아동의 출생년+7년의 2월까지 지원(최대 86개월)

단, 2012년 1월 1일~2012년 12월 31일 출생 아동은 2019년 2월까지 지급가능

※ 보육료나 유아학비 대신에 양육수당 지급을 원하면 해당 월 15일까지 동 행정복지센터나 복지로(www.bokjiro.go.kr)에서 양육수당 변경신청을 해야 합니다.

### Q 중구 구민감사관이 뭔가요? 또 구민감사관이 어떤 일을 하나요?

#### A 기획감사실 감사팀 ☎ 760-7082

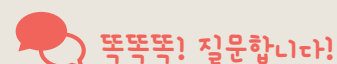
구민감사관은 중구 구민이 구정에 참여하는 구민감사관의 운영 근거를 마련하여, **구정 감시기능 강화 및 생활 불편사항 조기 해소를 통해 감사의 투명성과 효율성을 높여 청렴한 공직문화**를 조성하고자 제안되게 되었습니다.  
구민감사관의 임무는 총 5가지로 다음과 같습니다.

1. 위법·부당한 행정사항 시정 건의
2. 부패유발 제도·관행 시정 건의
3. 공무원 비위, 부조리, 불친절 행위 제보
4. 구청장의 요청에 의한 감사 과정에 참관
5. 기타 구정발전을 위하여 필요한 사항 건의

구민 감사관의 구성은 총 20명 이내로 구성하되, 특정 성별이 10분의 6을 초과하지 않도록 하여야 합니다. 또한 중구에 주민등록이 되어 있고, 다음 각 호의 어느 하나에 해당하는 사람 중에서 동장의 추천 또는 공개모집으로 구청장이 위촉합니다.

1. 부패척결에 대한 사명감·정의감 및 고발정신이 투철한 사람
2. 전문분야의 학식과 경험이 풍부한 사람
3. 지역 단체 등에서 구정 발전을 위하여 적극적으로 활동 중인 사람

구민감사관의 임기는 2년으로 하되 한차례 연임할 수 있으며, 위촉 해제에 따라 새로 위촉된 구민감사관의 임기는 전임자 임기의 남은 기간으로 합니다.



똑똑똑! 질문합니다!

구청과 관련된 구민 여러분의 궁금증을 속 시원히 답해 드립니다.  
아래 주소로 중구의 문을 두드리세요. 성심성의껏 답변하겠습니다.

보내실 곳 ✉ bigbear85@koera.kr / smjang0326@korea.kr  
☎ 760-7122



## 우리동네 시장에서 명절 준비하기

온 가족이 함께 모이는 설 명절이 코앞으로 다가왔다.  
이번 설날에는 가족 다 같이 시장에서 장을 보며 음식을 만들어보는 게 어떨까?  
정과 인심이 넘쳐나는 중구의 전통시장을 소개한다.

### 맛과 놀이가 가득한! 신포국제시장

100년의 역사를 자랑하는 인천 최초의 근대적 상설시장이다.  
다양한 먹거리뿐만 아니라 문화공연 등 다양한 즐길 거리가 가득한 전통시장이다.

- 📍 중구 우현로49번길 11-5 일원
- ☎ 772-5812
- ★ 쫄면, 닭강정, 오색만두 등
- 🌐 http://sinpomarket.com
- 🕒 매주 첫째 주 일요일



### 끝없는 맛집의 향연~ 신흥시장

공영주차장 덕분에 차량을 이용한 접근이 편리한 시장이다.  
50년 이상의 전통을 자랑하는 시장 주변에는 다양한 맛집이 있어 많은 사람들이 찾는 전통시장이다.

- 📍 중구 선화동 30번지 일원
- ★ 야채, 청과, 정육, 수산, 공산품 등

### 싱싱한 생동감이 넘치는~ 인천종합어시장

인근 연안에서 어민들이 직접 잡은 싱싱한 수산물이 가득한 어시장이다. 제철 수산물을 저렴한 가격에 맛볼 수 있어 타 지역 사람들도 많이 찾는 전통시장이다.

- 📍 중구 연안부도로33번길 37
- ☎ 888-4241~3
- 🌐 www.asijang.com
- 🕒 첫갈부 \_ 첫째 주 화요일
- 🕒 건어부 \_ 첫째, 셋째 주 수요일

### 고소한 깨 볶는 냄새! 수인곡물시장

시장 입구에서부터 고소한 참기름 냄새가 식욕을 자극한다.  
1960년대 수인선 기차역을 중심으로 형성된 40년 이상의 전통을 자랑하는 전국 유일의 곡물시장이다.

- 📍 중구 신흥동 3가 일원
- ★ 각종 곡물, 참기름 등



### 설 전에 ‘온누리상품권’ 사세요!

전통시장에서 사용되는 온누리상품권이 월별 할인구매 한도가 50만 원으로 확대된다. 또한 전통시장 소득공제 40% 적용 혜택도 부여된다. 온누리상품권을 사용하면 저렴한 가격으로 전통시장에서 명절용품과 선물 등을 구입할 수 있다. 농협(단위농협제외), 새마을 금고 등 14개 은행에서 구매할 수 있으며, 신분증을 지참하고 현금으로 구매해야 할인 혜택을 받을 수 있다. 인천시 및 전국 전통시장과 상점가(지하상가 등)내 가맹점으로 등록된 점포에서 사용이 가능하고 현금영수증 발급이 가능하다. 종이와 전자 두 종류의 상품권이 있으며, 구매취소 및 환불은 구매당일 판매점(구입처)에서 구매자 본인만 할 수 있다.

가맹점 찾기 ※ 소상공시장진흥공단(전통시장 통통)  
www.sijangtong.or.kr → 온누리상품권 → 가맹점도 찾기





## JUNG-GU News

중구 소식이 달라집니다. 보기 힘든 글자를 줄이고 사진은 늘려서 구민 여러분에게 '사진으로 보는 중구소식'을 보여드립니다. 구민의 삶의 행복과 발전을 위해 열심히 달리겠습니다.



### 2018 지방세 납세자보호관 전국 종합평가 '대상' 수상

중구는 납세자보호관 관련 조례 제정 및 전담인력 배치 조기완료, 생활 속 다양한 매체를 통한 적극적인 홍보 추진, 세무부서 직원을 대상으로 자체교육 실시를 통한 협업체계 구축, 제도개선 사항 발굴, 지방세 고충민원 해결 등 납세자보호관 제도의 활성화 추진에 기여한 점 등이 인정되어 대상을 수상하게 되었다.

기획감사실 법무평가팀 ☎ 760-7073



### 차이나타운, 월미도 '2019~2020 한국관광 100선' 선정

중구의 차이나타운과 월미도가 문화체육관광부와 한국관광공사가 선정한 한국관광 100선에 선정되며, 대한민국 국민이면 꼭 가봐야 할 곳으로 평가받았다. 특히, 차이나타운은 '2013~14', '2017~18' 한국관광 100선 선정된데 이어 이번까지 총 3회 선정되어 중구의 대표명소라는 영예를 얻었다.

관광진흥실 관광마케팅팀 ☎ 760-6492



### 자전거 이용 활성화를 위한 '자전거보험' 가입 추진

중구는 자전거 이용 활성화와 더불어 자전거 이용에 따른 각종 사고에 대비하고 구민들이 안심하고 자전거를 이용할 수 있도록 2019년부터 전 구민(중구 등록 외국인 포함)을 대상으로 자전거 보험 가입을 했다. 또한 구민들의 별도의 보험가입 절차 없이 자동으로 가입되어 전국 어디서나 자전거를 타다 사고가 나더라도 보험혜택을 받을 수 있다.

건설과 토목팀 ☎ 760-7454

### 2019년 1분기 주민등록 사실조사 오는 3월 31일까지

1월 15일부터 3월 31일까지 76일간 2019년 1분기 주민등록 사실조사를 추진한다. 이번 조사는 주민등록사항과 실제 거주사실을 정확히 일치시켜 주민생활의 편의 증진과 행정사무의 적정처리를 도모하기 위해 전국 동시 실시된다.

민원지적과 민원여권팀 ☎ 760-7272



### 구민중심 여성친화도시 조성 본격화

여성친화도시의 면모를 보여주기 위한 활동을 본격적으로 시작했다. 우선, 택배 관련 범죄를 예방하고 사회적 불안감을 해소하기 위해 무인 여성안심 택배함을 영종국제도시 내 주택지역으로 확대 운영한다. 또한, 공동육아나눔터와 어린이 돌봄 교실도 더욱 확대하여 양육 친화적 사회 환경을 조성할 예정이다. 각종 위원회에서도 2018년에 37.6%였던 여성위원 비율을 올해 40% 이상으로 높여 여성 참여에 힘을 쏟는다는 방침이다.

주민복지과 저출산대응팀 ☎ 760-7342



### 주정차 단속반도 주민생명 지킨다

중구는 지난 1월 2일 영종·용유 지역의 주정차 단속을 담당하는 단속반 직원을 대상으로 직무교육 및 심폐소생술 교육을 진행했다. 단속에 대한 직무 교육 외에도 현장에 자주 출동하는 단속반의 특성상 긴급한 상황에 대비 심폐소생술 교육도 진행했다.

교통지적과 교통지도팀 ☎ 760-7754



### 영종지역 지역난방 열수송관 안전관리 이상 없다

최근 고양시 백석역 인근, 서울시 목동, 경기도 안산시 열수송배관 파열사고와 관련, 인천공향에너지(주)에 대하여 지난 1월 17일 열수송배관 안전관리 실태 점검을 실시했다. 지난해 12월 10일부터 12월 12일까지 3일간 열화상카메라 점검, 청음점검 및 열배관감시시스템 절연레벨 저하구간을 집중 확인한 결과 특이사항이 없다고 밝혔다.

안전관리과 산업안전팀 ☎ 760-7387



# 영종도 구읍로에서 운남로까지 건고 달리고 ————— 영종1동

인천국제공항이 자리하는 영종도는 대한민국의 얼굴이다. 동북아 허브도시로의 비상을 꿈꾸면서도 한편으로는 섬이 가진 여유롭고, 푸르른 색채를 고스란히 간직하고 있다. 구읍벚터로부터 운남로를 포괄하는 영종1동은 삶의 환경이 뛰어나다. 바다와 산, 공원과 역사관이 있어 쾌적하고 친환경적 주거지로 이름이 높다.

## 영종1동 가는 길

영종도는 본래 섬이지만 인천대교와 영종대교로 이어져 있고, 월미도와는 배로 연결되어 있다. 탁 트인 하늘과 바다를 볼 수 있어 청량감이 느껴지는 인천대교를 달리거나 월미도에서 여유롭게 뒤편을 벗 삼아 배를 타면 영종도 구읍벚터에 내리게 된다.

## 영종진공원과 영종역사관

구읍벚터에서 호텔이 밀집된 블록을 지나면, 조선시대 해군기지였던 영종진터를 공원으로 조성한 영종진공원이 보인다. 영종씨사이드파크의 레일바이크 출발지 위쪽으로 영종역사관과 숲놀이터 등으로 구성되어 있다.



중구 인천대교고속도로 3 ☎ 745-8123



## 씨사이드파크

가까운 곳에 씨사이드파크가 있다. 해안을 따라 가곤 씨사이드파크에는 골라 즐길 수 있는 재미거리가 가득하다. 바다를 보며 레일바이크를 달릴 수 있고 텐트와 카라반에서 캠핑을 즐길 수 있다. 봄이면 벚꽃, 유채꽃이 만발하고 여름이면 워터파크와 해수욕장이 문을 연다.



중구 하늘달빛로2번길 6 일원 ☎ 713-0703



## 재미있게 읽는 우리동네 역사 영종1동

영종1동은 2018년 2월 28일 영종동에서 분동되었다. 영종동 자체가 넓은 데다가 주민 수가 증가함에 따라 원활한 행정서비스를 제공하기 위해서다. 영종1동에는 법정동인 중산동과 운남동 일부를 포함하고 있다. 중산동의 원래 지명은 중촌(中村)으로 지역 전체가 산으로 둘러싸여 있어 붙여진 이름이다. 영종1동에 속한 구읍(舊邑)은 돌곶재 남동쪽에 있는 마을로 조선조에는 영종진이 있었다. 지금도 구읍벚터를 통해 영종과 인천 월미도 간에 여객선이 운행하고 있다. 실제 영종대교와 인천대교를 통해 내륙과 이어지기 전까지, 영종도의 주요 포구로 그 역할을 하였다. 영종1동은 분동된 지 1년 남짓 되는 만큼 동네 곳곳이 역동적인 모습이다. 영종1동 행정복지센터에서 진행되는 주민자치프로그램만 20여 개에 달한다. 컴퓨터, 중국어, 일본어 시니어건강체조, 아이돌방송댄스, 파크골프 등 프로그램 모두가 특색있고 신선한 콘텐츠로 구성되어 있다. 아울러 영종1동의 지역사회보장협의체 등 특화사업도 눈길을 끈다. 이웃의 어려운 사연을 전하는 ‘사랑드림우체통 사업’, 독거 어르신 ‘건강음료 배달사업’, 지역주민 대상 ‘휠체어 대여 사업’ 그리고 관리비 장기체납세대 방문상담 ‘희망고리 연계사업’ 등이 그것이다. 신생동인 만큼 여러 가지 사업이 추진되고 있어, 앞으로 더 살기 좋은 동네가 될 것이란 기대감을 갖게 만든다.



## 영종1동, 현장민원실 운영

영종1동은 영종하늘도시 내 본격적으로 아파트 입주가 시작됨에 따라 주민 편의를 위하여 아파트 단지 내 현장민원실을 설치하여 행정서비스를 실시한다. 지난 1월 4일부터 e-편한세상 영종하늘도시2차 아파트 단지 내 현장민원실을 시작으로 2월 대우푸르지오, 3월 한신더휴스카이파크, 9월 화성파크드림 및 KCC스위첸 입주 시기에 맞춰 단지 내 현장에서 지속적인 행정서비스를 제공한다. 현장민원실은 1520가구 입주세대에게 전입신고, 확정일자 부여, 전입세대 열람, 주민등록 등·초본 발급 등의 행정 업무를 지원한다.

### 이용안내

운영시간	10:00~17:00 점심시간(12:00~13:00)
운영장소	공동주택단지 내 주민편의 시설
운영인력	총괄담당 1명, 통합민원창구 1명
처리업무	전입, 전입세대 열람, 확정일자, 등·초본, 인감증명서 발급감면카드
문의	영종1동 행정복지센터 ☎ 760-6365



## 동네 소식

### 동인천동



희망의 소리함으로 복지사각지대 발굴 노력 관내 복지사각지대에 처해 있는 위기가구에서 자유롭게 사연을 적는 ‘희망의 소리함’을 동인천동 행정복지센터에 설치했다. 이진협 동장은 “희망의 소리함은 도움이 필요하지만 여러가지 사정으로 행정복지센터를 직접 방문하지 못하는 복지대상자를 배려한 것이며, 희망의 소리함 설치를 통해 복지시스템 밖에 방치된 어려운 이웃들이 없도록 지속적인 관심을 갖고 노력해 나갈 예정”이라고 말했다.

### 신흥동



기해년 첫 주민자치위원회 가저 신흥동행정복지센터는 제12기 첫 주민자치위원회 회의를 개최해 신흥동 주민자치위원 25명에게 위촉장 수여 및 임원진을 선출하고, 동 사업 전반에 대한 현황과 향후 계획 등에 대해 논의했다. 김진원 위원장은 “신흥동 주민자치위원회가 더욱 발전하고 화합할 것을 다짐하고, 신흥동이 복지허브 동으로서 중구를 선도할 수 있는 앞서는 동으로 만들겠다”고 굳은 의지를 밝혔다.

### 운서동



통장자율회 2019년 적십자 특별회비 전달 지역사회 소외계층을 돕는 일에 함께 참여하고자 ‘2019년 적십자 특별회비’ 100만 원을 대한적십자사 인천지사에 전달했다. 장정애 통장자율회장은 이 자리에서 “적십자 회비 모금 참여를 통해 지역사회 나눔 문화를 확산하여 어려운 이웃들에게 조금이나마 희망을 줄 수 있는 계기가 되길 바란다”며 “지금처럼 한파가 지속되는 시기에 주민들의 따뜻한 마음이 적십자사를 통해 어려운 이웃들에게 전달되었으면 좋겠다”고 밝혔다.

### 율목동



지역사회보장협의체, ‘율목 사랑의 집 고치기 사업’ 실시 율목 사랑의 집 고치기 사업은 관내 저소득층 가구 중 주거환경 개선이 필요한 가구를 발굴해 도배, 장판, 싱크대, 보일러 등을 수리해주는 사업이다. 사업 계획 당시에는 8가구에 지원 예정이었으나, 꼭 수리가 필요한 부분만을 지원한 결과 예산을 절감하여 5가구를 추가로 지원할 수 있게 되었다. 류한상 위원장은 “율목 사랑의 집 고치기 사업을 통해 저소득층 가구의 주거환경이 한결 개선되어 기쁘다. 이로 인해 대상자들의 삶의 질이 높아지는 데 도움이 되길 바라며 앞으로도 지역 내 저소득층 지원을 위해 앞장서 나가겠다.”고 말했다.



## 중구의 사회적경제기업

사회적경제기업이란, 재화나 서비스를 생산, 판매해 돈을 버는 기업이지만 그 동기가 사주나 주주의 이익 실현이 아니라 사회적 목적을 실현하는 데 있는 기업을 말합니다. 이런 점에서 흔히 사회적기업을 “빵을 팔기 위해(수단) 고용하는 것이 아니라, 고용하기 위해(목적) 빵을 파는 기업”이라고 이야기하기도 합니다.

농경사회의 계, 두레, 품앗이가 전통적인 사회적경제 모습이라면 사회적기업, 마을기업, 자활기업, 협동조합은 현재의 사회적경제 모습이라고 할 수 있습니다. 사회적기업은 배분 가능한 이윤의 3분의 2 이상을 근로자의 근로조건 개선, 지역사회 기부 등 사회공헌, 고용확대 및 사업확장 등을 위한 시설투자 등의 사회적 목적을 위해 사용합니다. 우리 구 사회적경제기업 제품의 적극적인 이용 바랍니다.

### 한지생각이닥(주)



한지공예교육 및 한지판촉물(한지양말, 한지수건, 한지지갑류)의 전시 및 주문제작이 가능한 갤러리다. 한지갤러리 카페를 운영하며 경력단절 여성 고용 및 취약계층 체험 서비스 등을 제공하며 사회적 목적을 실현하고 있다.

- 한지공예(교육, 전시, 제작, 카페운영)
- 중구 우현로35번길 14-1
- 866-6505
- rhddp777@naver.com



### (주)한사랑식판선생님



매일 어린이집, 유치원으로 식판의 세척 및 소독 배달을 하는 기업이다. 한사랑식판선생님은 사회적기업을 목표로 하는 착한기업으로, 지역사회 취약계층의 고용 창출 및 확대를 사회목적 실현을 실현하고 있다.

- 어린이집, 유치원 식판 렌탈
- 중구 도산로 17(1층)
- 505-3006
- www.식판선생님.com



지구를 지키는  
환경어벤져스

‘텀블러’

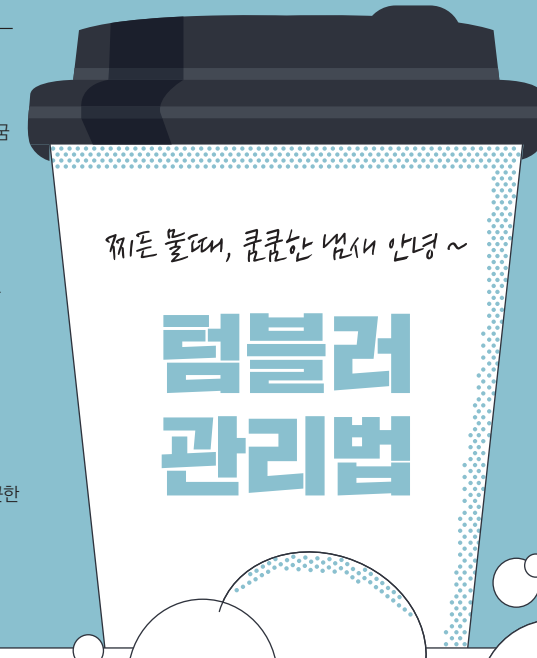
환경오염의 주범으로 일회용품 사용이 지목되면서 사용을 줄이자는 환경운동이 활발하게 진행 중이다. 아무도 알려주지 않았던 세척방법부터 텀블러 관리의 꿀팁까지 다양한 이야기를 소개한다. 텀블러의 올바른 관리법을 통해 환경과 사람의 건강을 같이 지켜보자.

### 세척방법 3가지

- 1 식초**  
미지근한 물과 식초를 10:1 비율로 담아 약 30분 뒤 물로 헹굼  
**살균작용** **녹 제거**
- 2 베이킹소다**  
뚜껑 베이킹소다를 푼 따뜻한 물에 잠시 담가 두었다가 흐르는 물에 씻음  
내부 베이킹소다 푼 물을 30분~1시간 뒤 헹굼  
**물때제거** **악취제거**
- 3 달걀 껍데기**  
달걀 껍데기를 잘게 부셔서 미지근한 물과 함께 텀블러에 넣고 흔들  
**물때, 차 찌꺼기 녹임**

### 주의사항 3가지

- 1 남은 음료 빨리 버리고 헹구기**  
유제품 세균번식, 냄새제거 어려움  
차종류 착색, 물때가 생기기 쉬움
- 2 냄새제거를 위해 물에 오래 담가두지 않기**  
보온·보냉 기능 떨어짐
- 3 세척 후 잘 말리기**  
세균 번식 방지



### 내 텀블러 이대로 괜찮을까?

- ☐ 같은 텀블러를 사용하지 3년 이상 되었다
- ☐ 텀블러 하나를 온 가족이 사용하고 있다
- ☐ 일주일에 3회 이상 유제품을 담아 장시간 보관한다
- ☐ 음료를 텀블러에 담아 5시간 이상 보관해 마시는 편이다
- ☐ 텀블러에서 물때가 보이거나 냄새가 난다
- ☐ 텀블러 안쪽까지 세척이 가능한 세척 솔을 사용하지 않는다
- ☐ 별도의 세척제를 사용해본 적 없다
- ☐ 세척시 차 망, 실리콘 패킹 등을 분리해 세척하지 않는다
- ☐ 텀블러 세척 후 완전 건조시키지 않고 뚜껑을 닫는 편이다
- ☐ 식기세척기로 텀블러를 세척하고 있다
- ☒ 1개 이하 앞으로도 지금처럼 관리
- ☒ 2~3개 조금만 더 세심히 신경쓰기
- ☒ 4~5개 전용세척솔과 세척제로 꾸준히 관리
- ☒ 6~7개 텀블러 교체 시기가 다오고 있음
- ☒ 8개 이상 지금 당장 텀블러 교체 할 것!

### 보건소 소식

#### 찾아가는 마음건강 상담실 운영

지역 주민의 정신건강을 위해 중구 정신건강복지센터에서는 매월 1회 찾아가는 의사 상담을 진행하고 있습니다. 영종 내 정신건강의학과 병원의 부재로 정신과 진료를 원하지만 쉽게 찾아가할 수 없는 지역주민을 위해 인하대학교의과대학 부속병원과 같이 운영하고 있습니다.

**대 상** 정신건강 상담을 원하는 지역주민 누구나  
**일 시** 매월 마지막 주 수요일 2시~4시  
**장 소** 영종·용유보건센터 1층 상담실  
※ 인하대병원 정신건강의학과 의사 상담 진행  
**문 의** 인천중구정신건강복지센터 ☎ 760-6090



#### 1530 힐링걷기 회원모집

구분	영종, 용유지역	시내지역
기 간	3월~11월 매주 화, 목요일 9:30~12:00	4월~11월(※ 8월 휴강) 매주 월, 수요일 15:30~16:30
장 소	중산동 둘레길(박석공원)	자유공원
접수처	영종용유보건센터 1층 상담실 ☎ 760-6815	중구보건소 2층 영양운동상담실 ☎ 760-6038

#### 영종 달빛체조교실 운영 안내

**기 간** 3월~11월 / 매주 월, 수요일 20:00~21:00  
**장 소** 하늘도시 내 체육공원  
**문 의** 영종용유보건센터 건강생활팀 ☎ 760-6813





## 교육정보

EDUCATION INFORMATION



## 문화달력

CULTURE CALENDER

영종  
도서관

www.ylib.or.kr

겨울 독서교실

## ‘반짝반짝 나의 꿈, 나의 직업’ 운영

일 시 2월 12일(화)~2월 15일(금)  
9:00~12:00

대 상 초등학생 3~4학년 어린이 20명(무료)

장 소 어린이실 및 소극장

문의 ☎ 745-6044(담당자:강근영)

어린이실

## ‘토요 스토리텔링’ 프로그램 운영

일 시 2월 4주차 토요일 11:00(무료)

대 상 미취학 영·유아(참여자 보호자만 가능)

장 소 1층 어린이실

문의 ☎ 745-6011(담당자:손명희)

## 북 큐레이션

대 상 영종도서관 각 자료실 이용자 누구나

장 소 영종도서관 총별 로비

문의 ☎ 745-6000(영종도서관)

영종하늘  
도서관

www.michuhollib.go.kr/hanul

겨울방학특강 - 도서관과 함께하는

## ‘스마트 드론’ 체험

일 시 2월 11일(월)~2월 14일(목)  
15:00~17:00

장 소 세미나실 1

대 상 초등학생 3~6학년,  
중학생 1~2학년(총 20명)

## 어린이자료실 테마도서전

일 시 1월 1일(화)~3월 30일(토)

장 소 어린이자료실 테마도서 코너

내 용 미리 알아보는 3.1운동  
100주년 ‘독립·평화’를 주제로  
9권 전시

영종고 언니·오빠와 함께하는

## 책이랑 놀기

일 시 2월 10일(일) / 2월 24일(일)

장 소 세미나실 1

대 상 미취학 아동~초등 1, 2학년(총 30명)

문의 ☎ 746-9142

울목  
도서관

www.imla.kr/ym

## 도서관상주작가지원사업 운영

일 시

- 성인 문학프로그램  
2월 2일~26일 매주(토) 14:00
- 작가의 독서상담(메일을 통한 상시 접수 가능)  
2월 15일~5월 31일  
매주 토 17:00/17:30(택 1)

대 상 도서관 이용자 및 지역주민 성인 20명

장 소 본관 2층 소극장 / 1층 동아리실

문의 ☎ 770-3806(디지털자료실)

## ‘사서, 책을 권하다’ 운영

일 시 2월 14일(목), 19:00~21:00

장 소 울목도서관 소극장(본관2층)

문의 ☎ 770-3806(디지털자료실)

## 어린이 독서진흥 프로그램 운영

일 시 2월 1일(금)~2월 28일(목)

장 소 별관 어린이실

문의 ☎ 770-3808(어린이자료실)



2

2019 February



2. 7(목)

한중문화관 2019년  
제1회 초청전 개최일시 1월 22일(화)~2월 7일(목)  
내용 민화(돼지 세화) 작품 약 30여 점  
장소 한중문화관 1층 갤러리  
문의 ☎ 760-7860

2. 8(금)~2. 24(일)

## 2019 다락주말극장 ‘잘자요, 엄마’

일 시 2월 8일(금)~24(일), 매주 금/토/일  
금요일 오후 8시 / 토, 일요일 오후 4시  
장 소 페아프르다락소극장(중구 신포로 27번길 3)  
관람료 2만 원  
문 의 ☎ 777-1959, ☎ 010-5335-1959

2. 14(목)

커피콘서트 스페셜 II  
테너 김세일&피아니스트 손민수 ‘시인의 사랑’일 시 2월 14일(목) 오후 2시  
장 소 인천문화예술회관 소공연장  
관람료 전석 1만5천 원  
문 의 예술회관 홈페이지, 엔티켓 ☎ 1588-2341  
연 령 8세 이상 관람가

금 01

02

03

04

05

06

목 07

금 08

09

10

11

12

수 13

목 14

15

16 토

17

18

19

20 수

21

22

23

24

25

26 화

27

28

2. 16(토)  
커피콘서트 스페셜 III  
윤복희 콘서트 ‘여러분’일 시 2월 16일(토) 오후 2시, 7시  
장 소 인천문화예술회관 소공연장  
관람료 전석 3만 원  
문 의 인천문화예술회관  
홈페이지, 엔티켓  
☎ 1588-2341  
관람연령 8세 이상 관람가2. 20(수)  
仁川Lied(인천리트)  
플레이캠퍼스 개관 10주년 기획공연일 시 ‘시인의 사랑’ 백광호 테너, 윤소미나 피아니스트  
시 간 오후 19:30(6월까지 셋째 주 수요일 공연)  
관람료 매회 3만 원  
장 소 플레이캠퍼스  
문 의 ☎ 777-87752월~6. 30(수)  
한눈에 보는 한국 근대문학사일시 2월~6월 30일(일) 까지  
10:00~18:00  
(휴관일: 매주 월요일,  
법정 공휴일 다음날)  
장소 한국근대문학관  
기획전시실  
문의 ☎ 773-3804



## 따뜻한 손길 ————— 함께 만드는 행복한 가정

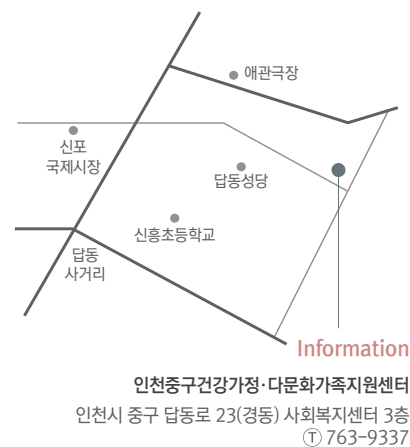
### 인천중구건강가정·다문화가족지원센터



다양한 모습의 가정에서 생겨나는 크고 작은 문제들. 이러한 문제들을 예방하고 해결하기 위해 노력하는 곳이 있어 소식지에 담았다. 그곳은 중구의 모든 가정들이 건강한 가정으로서 기능할 수 있도록 지원하는 '인천중구건강가정·다문화가족센터'다.

인천중구건강가정·다문화가족지원센터(이하 센터)는 일반가정, 다문화가정, 한부모가정 등 다양한 형태의 모든 가정에게 가족지원 서비스를 제공하는 전문기관이다. 가정에서 발생할 수 있는 갈등이나 문제를 사전에 예방하기 위한 교육·문화·상담 등을 진행한다.

한국생활에 어려움을 겪는 다문화가정 내 결혼이민자에게 문화와 언어 수업 등을 지원하며 취업과 자립을 위한 프로그램도 제공한다.



결혼이민자들의 자립을 돕기 위해 시작한 '바리스타 양성사업'은 가장 인기 있는 프로그램이다. 향긋한 커피 향을 따라 흐르는 웃음소리는 수강생들의 즐거움을 엿볼 수 있다. 지난해에는 수강생 20명 전원이 바리스타 2급 자격증을 취득하는 경사가 있었다. 자격증 시험 후 실습을 통해 현장에서 바로 취업이 완료된 사람들도 있어 기쁨의 현장이었다.

센터는 다양한 행사를 통해 가족끼리의 사랑, 사회와의 연대감을 이끌어낸다. 매년 5월 가정의 달이면 '다중다감축제'를 연다. 센터 이용자의 재능기부로 시작된 축제는 체험부스, 가족공연 등이 진행되며 가족 구성원 모두가 참여할 수 있다.

뿐만 아니라 다양한 가정 형태를 이해하고, 체험해볼 수 있는 캠페인 부스도 있다. 즐길 거리를 통해서 가족들은 더욱 가까워지고, 나와 다른 가정들을 이해할 수 있는 축제는 중구 가정들의 소통의 장이다.

자신들이 받은 것에 대하여 감사함을 느낀 가정들은 '나누는 기쁨'을 실천한다. 봉사라는 공통된 목표로 가정들은 '다중다감 가족봉사단'이라는 이름아래 모인다. 다양한 가족으로 구성된 5개의 가족봉사단은 지역사회의 노인, 소년·소녀가장 등 취약계층을 위한 봉사를 한다.

한국생활에 정착을 한 다문화 가정의 결혼 이민자 여성들은 통·번역, 상담과 같은 활동에 지원된다. 가족봉사단의 활동은 도움을 받은 가정들이 나눔을 통하여 베푼다는 점과 봉사를 통해 가족 간의 관계가 친밀해진다는 일석이조의 효과를 보인다.

센터는 직접 찾아오는 것에 어려움을 느끼는 가정들을 위해 찾아가는 방문서비스를 제공한다. 중구 내 도움이 손길이 필요한 가정이라면 언제라도 달려갈 준비가 되어 있으니, 주저 말고 연락하기 바란다. 인천중구건강가정·다문화가족지원센터는 항상 따뜻한 마음을 가지고 기다리고 있다.



인천중구건강가정·다문화가족지원센터는 중구 내 도움이 손길이 필요한 가정이라면 언제라도 달려갈 준비를 하고 있다.



#### 중구건강가정·다문화가족지원센터 프로그램

##### ☞ 취약·위기가족 지원사업

도움이 필요한 취약·위기가족을 위해 상담 및 생활, 학습 등을 지원합니다.

대상 인천 내 취약·위기 가족

기간 수시

내용 취약·위기가족 사례관리 / 긴급위기지원 / 학습정서지원 / 생활도움지원

장소 대상자 가정 및 상담센터

문의 가족지원팀 ☎ 769-9337

##### ☞ 다문화가족 자녀 언어발달 지원사업

언어발달과 빠른 문화적응을 위한 언어교육을 진행합니다.

대상 만 12세 이하 아동 및 평가 결과 교육이 필요한 아동

기간 수시

내용 다문화가족 자녀 언어평가 및 언어교육  
- 평가도구를 활용하여 언어 발달정도평가  
- 발달 촉진을 위한 자녀 언어교육

장소 본 센터 및 지역사회

문의 다문화가족팀 ☎ 891-1094

##### ☞ 결혼이민자 취업지원

결혼이민자를 위한 취업교육, 취업정보를 알려드립니다.

대상 취업을 희망하는 결혼이민자

기간 수시

내용 결혼이민자 취업처 발굴, 취업 연계

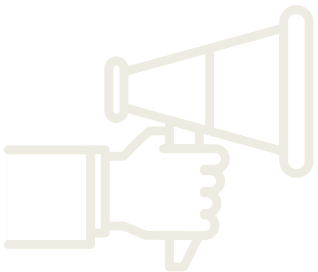
장소 중구건강가정·다문화가족지원센터

문의 다문화가족팀 ☎ 891-1094



알찬생활정보!

## 중구 알짜 정보



인터넷과 SNS을 보면 수많은 정보가 넘쳐나지만, ‘중구 알짜 정보’는 중구 구민의 실생활에 꼭 필요한 정보를 골라서 추려 전달해 드립니다. 관련 정보를 확인하고 각종 혜택을 누리 보세요!

### 음식점 위생등급제 꼭 확인하세요!

식품의약품안전처에서는 음식점의 위생수준을 객관적이고 통일된 기준으로 평가하여 우수한 업소에 등급을 지정함으로써 자율경쟁을 통한 위생수준 향상과 소비자의 신뢰 제고를 위해 2017년 5월부터 음식점 위생등급제를 시행하고 있습니다.

**대 상** 식품접객업 중 일반음식점  
**신 청** 영업주가 식약처, 시·도지사 또는 시·군·구로 위생등급 지정 신청  
**평 가** 한국식품안전관리인증원(위탁)에서 위생등급 현장평가 및 보고  
**발 급** 신청받은 기관에서 위생등급 지정서 발급  
**지 원** 개·보수비용 용자지원, 기술지원, 표지판 제공 등  
**문 의** 위생환경과 관광위생팀 ☎ 760-6463  
※ 식품안전나라 홈페이지 (www.foodsafetykorea.go.kr)

### 2018년 기준 전국사업체조사 실시

통계청(주관)과 지방자치단체에서는 모든 사업체를 대상으로 지역별 사업체의 규모 및 분포를 파악하는 조사를 매년 실시하고 있습니다. 사업체에서는 원활한 조사가 이루어질 수 있도록 많은 협조 부탁드립니다.

**조사대상** 조사기준일 현재 국내에서 산업 활동을 수행하고 있는 종사자 1인 이상의 모든 사업체

**조사기간**  
• 조사기준일 : 2018년 12월 31일(월)  
• 조 사 기 간 : 2019년 2월 13일(수) ~ 3월 12일(화)

**조사방법** 방문면접조사  
**문 의** 홍보체육진흥실 정보통신팀 ☎ 760-7095

### 중구 구민정보화교육생 모집

**접수기간** 1기 : 2월 11(월) ~ 14일(목)  
10:00 ~ 18:00

**모집대상** 중구 구민  
**모집인원** 각 과정당 20명  
**신청방법** 선착순 방문접수(전화접수 불가)  
**교육장소** 중구청 전산교육장(서별관 3층)

구분	일정	시간	과목
제 1 기	2월 18(월)~ 3월 8일(금)	10:00~ 12:00	컴퓨터 첫걸음 (윈도우, 인터넷기초 등)
		13:30~ 15:30	한글 활용하기

**문 의** 홍보체육진흥실 정보통신팀 ☎ 760-7095

### 신포국제시장 및 상점가 청년창업 모집

**대 상 지** 신포국제시장 및 개항누리길상점가 (우현로 35/39/45/49번길)

**지원기간** 점포 입점일(계약일) ~ 6개월

**지원내용** 청년상인 창업교육, 점포 임차료 및 인테리어 지원, 마케팅 및 홍보 등 지원

**선정절차** 서류심사 ⇒ 면접심사 ⇒ 창업교육

**선발대상** 39세 이하 미취업 청년(관내 거주자 최우선 선발)

**접수기간** 1월 14일(월) ~ 3월 13일(수) 2개월간

**접수방법** 방문 및 우편접수  
• 접수주소 : 신포로27번길 80(중구청 경제정책과 상권특화팀 청년사업 담당자 앞)

**문 의** 경제정책과 상권특화팀 ☎ 760-7363



### 무인 여성안심택배서비스 운영

**택배 받기 불편하세요?**  
무인 여성안심택배서비스 안심하고 이용하세요!  
중구 무인 여성안심택배함(3개소)

**운영시간** 365일 24시간 연중 운영

**대 상** 인천시민 누구나 무료로 이용 가능 (48시간 초과 시 요금부과)

**장소 및 택배수령지(입력) 주소**  
• 도원지하보도 : 참외전로 지하 244 무인택배함  
• 중구청 교통운수과 옆 : 신포로27번길 80 중구청 교통운수과 옆 무인택배함  
• 영종복합청사 : 운남서로 100 영종복합청사

**문 의** ☎ 1899-4711

※ 중구 외 기타 설치장소는 인천시 홈페이지 검색창에 안심택배를 쳐보세요!



### 올해부터는 마트갈 때 장바구니 챙기세요

**주요내용**  
• 2019년부터 대형마트·슈퍼마켓에서 1회용 비닐봉지 사용 전면 금지  
• 친환경 소비문화 촉진과 점포의 적극적인 협력이 필요

**제도안내**  
중구는 2019년 1월 1일부터 대규모점포(대형마트 등)와 슈퍼마켓(165㎡ 이상)에서 1회용 비닐봉지 사용이 전면 금지됨에 따라 오는 3월까지 집중 홍보와 현장 계도를 실시한다.  
중구는 지난 1일부터 시행된 ‘자원의 절약과 재활용촉진에 관한 법률 시행규칙’ 일부 개정에 따라 1회용 봉투 사용이 금지되는 대규모점포 와 165㎡이상 슈퍼마켓에서는 재사용 종량제봉투, 장바구니, 종이봉투 등 대체품을 사용하도록 해 1회용 비닐봉지 사용금지가 현장에서 정착될 수 있도록 유도할 계획이다.  
다만, 1차 포장되지 않은 생선, 정육, 채소 등 음식료품의 겉면에 수분이 있는 제품이나 냉장고 등에 보관하는 제품으로서 상온에서 수분이 발생하는 제품을 담기 위한 1회용 비닐봉지는 예외적으로 무상제공이 가능하며, 그 외의 제품에는 사용할 수 없다.  
아울러, 비닐봉지 사용억제 규제대상에 포함되지 않았던 제과점도 새해부터는 비닐봉지 무상제공이 금지된다.

**문 의** 자원순환과 재활용팀 ☎ 760-7792



### 시민안전보험 제도 시행

**시민안전보험이란?**  
인천시가 직접 보험사와 계약하고 비용을 부담해 각종 재난·사고 및 강도피해로 사망 또는 후유장애를 입은 시민에게 보험사를 통해 보험금을 지급하는 제도입니다.

**보장대상** 인천시에 주민등록을 둔 모든 시민 (외국인 포함)  
※ 별도의 가입절차 없음.

**보장기간** 1월 1일(화) ~ 12월 31일(화)  
매년 갱신 예정

**보 험 료** 인천시가 일괄 납부

**보 험 금** 보장금액으로 정해진 보험금을 지급

**기타문의**  
• 미추홀콜센터 ☎ 120 연결 후 3번  
• 인천시민안전보험 전담콜센터 ☎ 1522-3556



### 인천남구여성인력개발센터

**일반 프로그램**  
• 리본아트 초급(자격증연계가능), ITQ아래한글, 실버체육건강지도사 1급, 노인교육지도사 2급, 미술심리상담사 2급  
※ 일정 인원 미달 시, 해당 강좌는 연기 또는 폐강됩니다.  
※ 모든 과정은 재료비와 교재비, 검정료가 별도입니다.

**산모·신생아 건강관리사 바우처 프로그램(합반)**  
• 교육일시 : 2월 11일(월) ~ 3월 4일(월)  
월~금 9:30 ~ 13:30  
• 수강료 : 신규자 20만 원(교재비 포함), 경력자 15만 원(교재비 포함)

**고용노동부지원 무료 여성취업지원 프로그램 내 일(OB)을 잡아라**  
• 교육일정 : 매월 진행(선착순 마감)  
• 교육시간 : 기본(월~금 9:30 ~ 13:30) 심화(월~수 9:30 ~ 13:30)

※ 실업급여 구직활동 인정  
※ 더 자세한 사항은 홈페이지 www.namgucenter.or.kr 또는 ☎ 881-6060 으로 문의하시기 바랍니다.



### 생활 속 세금고민, 마을세무사와 무료로 상담하세요.

**마을세무사란?**  
주민들의 세금고민 해결을 위해 무료 세무상담 서비스(재능기부)를 제공하기로 약속한 우리 이웃 세무사입니다.

**마을세무사를 통한 세금고민 해결법 4단계**

**1. 세금고민 발생**  
• 이용대상 : 취약계층, 영세사업자, 전통시장 상인 등 세무사 이용이 어려운 주민

**2. 우리 동네 마을세무사 검색**  
• 마을세무사 연락처를 검색하는 다양한 방법 인터넷 검색창에 “마을세무사” 검색→행정안전부 마을세무사 안내페이지에서 확인  
• 자치단체 민원실, 읍면동 행정복지센터에 비치된 홍보자료, 자치단체 전화 문의 등을 통해 확인

**3. 마을세무사와 전화상담**  
• 국제 및 지방세 관련 세금고민 상담, 지방세 불복 청구 관련 상담도 가능  
※ 어려운 주민을 우선 상담하기 위해 일정금액 이상 재산보유자는 상담이 제한될 수 있음.  
• 이메일, 팩스를 통한 상담도 가능

**4. 세금고민 해결**  
• 추가 상담이 필요한 경우, 마을세무사와 시간·장소를 정하여 대면 상담

**문 의** 미추홀콜센터 ☎ 120