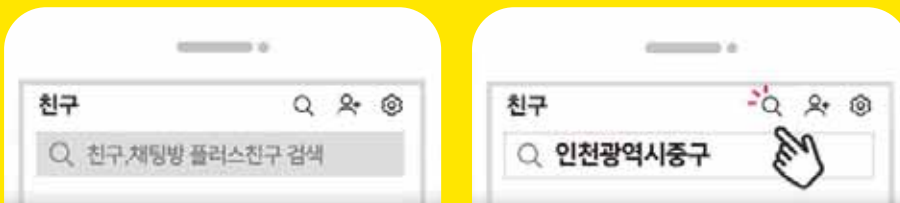
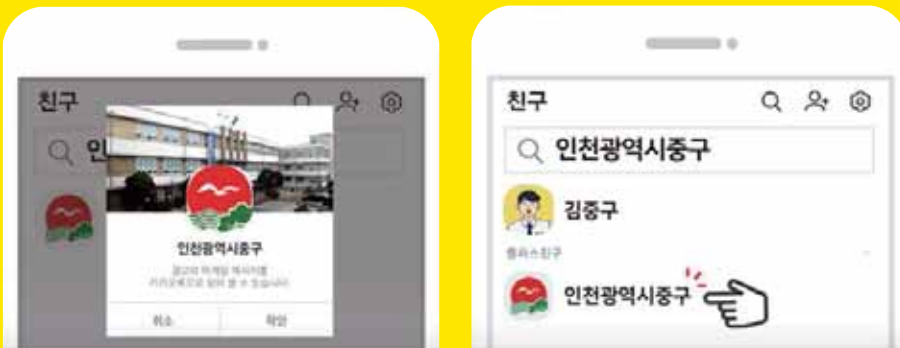


인천 중구 모바일 소식지

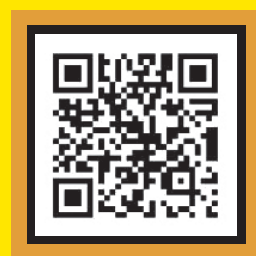
인천 중구 소식을 편리하게 받아보세요



STEP.1 상단의 돋보기를 눌러 '인천광역시중구' 입력해 검색



STEP.2 친구 추가 후 '인천광역시중구' 친구가 된 것을 확인



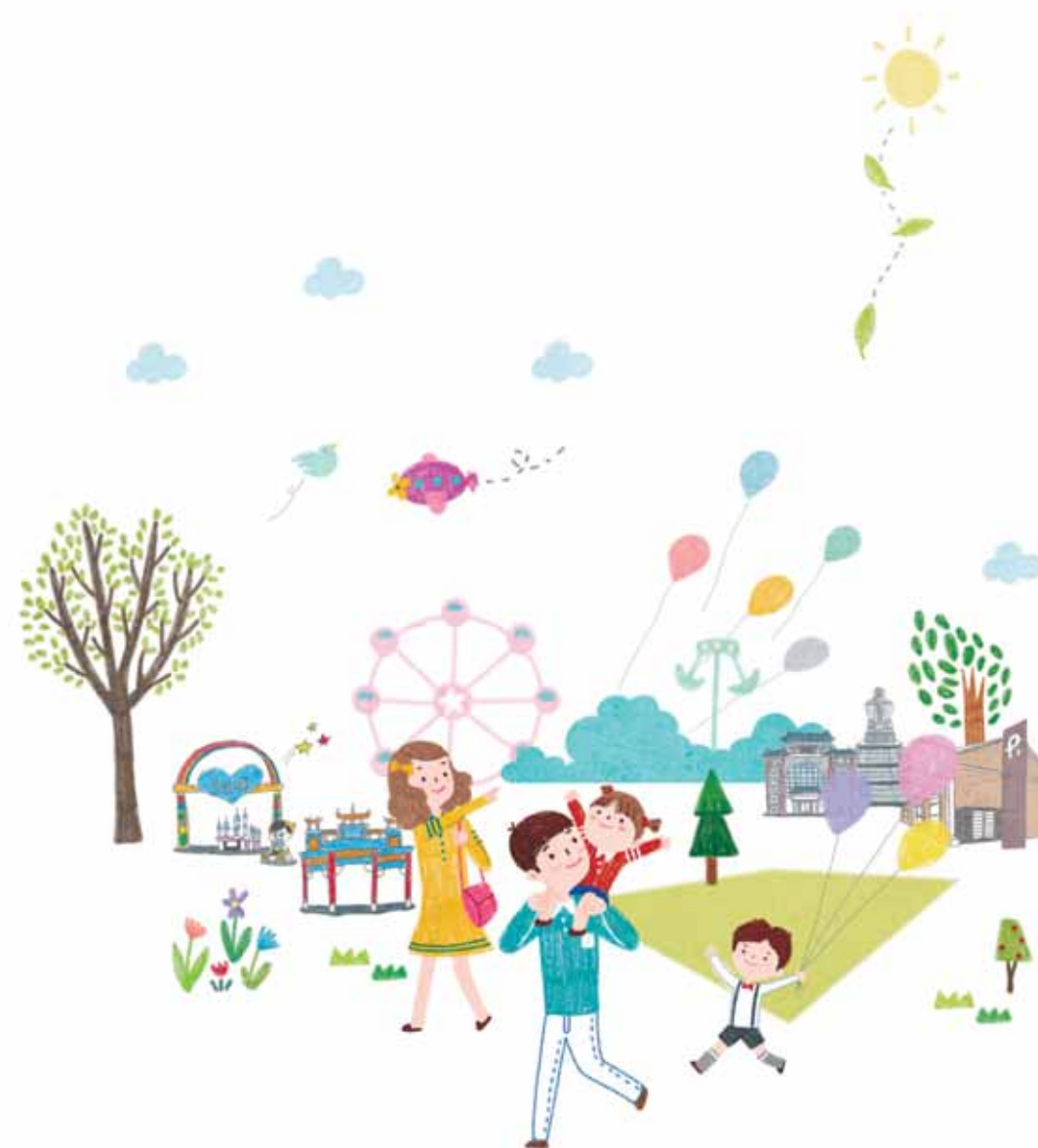
인천광역시중구
카카오톡 플러스친구
바로가기



TALK

인천 중구 두드림톡

Do DreamTalk
Vol.198



CONTENTS

- 03 **톡톡·톡톡**
톡톡톡(Knock) 두드리세요.
중구가 답변(Talk) 합니다.
- 04 **테마기획**
5월 가족나들이 여러분을 초대합니다.
- 08 **중구 News**
사진으로 보는 중구소식
- 10 **든든복지**
중구노인복지관
- 12 **동네소식**
송월동
- 14 **알뜰경제**
중구의 마을기업 (주)어머니손맛두레사업
- 15 **환경·건강**
나의 신체 나이는 몇 살일까?
보건소 소식
- 16 **도서관마당**
영종·영종하늘·율목·꿈벗도서관
- 17 **문화마당**
5월 중구의 문화소식
- 18 **알짜정보**
중구 알찬 생활정보
- 20 **인천 중구 모바일 소식지**

발행인 인천광역시 중구청장
편집인 홍보체육실장
발행일 2019년 4월 25일
주소 (22315) 인천광역시 중구
신포로27번길 80(관동1가 9)
전화 032-760-7120
팩스 032-760-7129
디자인·인쇄 032디자인(주)

홈페이지 www.icjg.go.kr
페이스북 facebook.com/icjunggu
트위터 twitter.com/icjunggu
인스타그램 instagram.com/incheon.junggu
카카오톡 story.kakao.com/icjunggu
유튜브 youtube.com/user/icjgtv
네이버블로그 blog.naver.com/icjunggu
네이버포스트 post.naver.com/icjunggu
네이버 TV tv.naver.com/icjgtv
페이스북(영) facebook.com/jungguincheon
웨이보(중) weibo.com/incheonjunggu

인천 중구 현황

2019년 3월말 현재

인구 126,707명
전월대비 1,375명 ▲

세대 60,109명
전월대비 798세대 ▲



포토에세이



월미도를 기록하는 어울미센터

어울미센터에 들어서면 가슴속 뜨거운 올림과 함께
손끝이 저려옵니다.

조선시대부터 기록된 월미도의 역사와 문화가
찾는 이에게 웅장함과 경건함을 선물하기 때문이죠.
오.늘.도.

월미도는 기록되며 기억됩니다.
따뜻한 햇살과 바람이 부는 봄날
월미도의 역사와 문화를 만나보세요.

가족, 친구, 연인…… 누구와도 좋습니다.

어울미센터에 들어서는 순간, 가슴이 뜨거워질 테니까요.

장소 월미도 어울미센터

똑똑·톡톡



“똑똑똑 두드리세요”
“중구가 답변합니다”

소통하는 구민 중심의 행정을 펼치고 있는 중구는 언제나 여러분의 의견에 귀 기울이고 있습니다.
중구의 문을 두드리주세요. 여러분의 삶과 밀접한, 여러분이 원하는
중구의 소식을 신속하고 정확하게 답변하겠습니다.

Q 생애 최초로 부모님 모시고 해외여행을 준비하는 신흥동 30대 구민입니다.
부모님 여권을 만들어 드리려고 하는데, 직장에 다니다 보니 평일엔 시간이 안되고,
혹시 인터넷이나 다른 방법이 없을까요? 가져가야 할 준비물이나 수수료 등도
알려주세요.

A 민원지적과 민원여권팀 ☎ 760-7270

❶ 중구는 월요일 야간민원실을 운영하고 있습니다.

기간 연중, 매주 월요일 18시~21시

업무 - 등·초본, 가족관계증명서, 인감증명서 등
서류 발급업무
- 출생·사망·혼인·이혼 등 가족관계 신고
- 여권 접수·교부

※ 인천시 야간민원실 운영현황

월	화	수	목	금	토
21시까지					9~13시
중구 부평구	남구 서구 강화군	동구	계양구 남동구	연수구	시청 ※ 인천시청은 여권발급에 한함

❷ 여권 구비서류(공통)

- 여권 (재)발급 신청서 1부
(반드시 칼라프린트로 인쇄, 축소/확대 및 워드작성 불가)
※ 신청서에 기입한 서명은 반드시 본인이 하여야 함
- 여권용 사진 1매(여권사진 규격안내 참고)
※ 여권사진은 스캔 시 불량에 대비하여 1~2매
더 지참을 권장함
- 신분증(주민등록증, 유효한 운전면허증)
- 구 여권(유효기간이 남아있는 여권)
- 수수료(카드결제 가능)
- 병역관계서류(18세~37세)
※ 25~37세 병역미필자는 국외여행허가서 필요
(병무청 발행 ☎ 1588-9090)

❸ 여권 수수료

여권종류	유효기간	수수료	대상자
복수여권 (여행횟수 제한없음)	10년(48면)	53,000원	만 18세 이상
	10년(24면)	50,000원	
	5년(48면)	45,000원	만 8~18세 미만
	5년(24면)	42,000원	
	5년(48면)	33,000원	만 8세 미만
단수여권 (1회)	5년 미만	15,000원	국외여행 허가대상자 (병역미필자 등)
	1년	20,000원	1회 여행만 가능
기타	잔여기간	25,000원	본실, 훼손, 개명, 사진교체, 수록내용 변경 등
	기재사항 변경	5,000원	구 여권번호 기재(시청), 사증란 추가

❹ 기타 서비스 - 가족관계증명서 영문번역

대상 주소 또는 등록기준지(본적지)가 중구인 자

서류 가족관계등록증명 서류 3종
(가족관계증명서, 혼인관계증명서, 기본증명서)

기간 3일 이내 비용 무료

절차

동 행정복지센터 또는
구청 민원실 접수

동 행정복지센터 접수 시
민원지적과 담당자에게 송부

3일 이내
번역 및 교부 처리

04



06



09



10



12

5월 가족나들이 여러분을 초대합니다



가족 나들이는 여러 가지 전제조건이 붙는다. 첫째, 연세 드신 부모님, 어린아이가 함께 다니기 힘들지 않아야 한다. 둘째, 아이들부터 어르신까지 모두 만족할 볼거리, 즐길 거리가 있어야 한다. 셋째, 좋은 음식이 있어야 한다 등이 그것이다.

인천에서 오랜 시간을 살면서 부모님과 아이들과 많은 곳을 다녀왔지만, 이 세 조건을 모두 충족시키는 것은 쉽지 않은 일이었다. 아이들 눈높이만 맞추던가, 그저 맛있는 음식을 먹는 것으로 만족하던가 했던 씁쓸했던 기억뿐이다. 그러나 핸드폰 메모장에 저장시켜 놓은 이곳은 이 세 가지 필요충분조건을 모두 만족시킬 수 있는 곳이다. 5월 가정의 달을 맞이하여 모두가 만족할 수 있는 중구의 보석 같은 나들이 장소, 두 곳을 소개한다.

개화기 의상 입고 떠나는 시간여행 개항장거리

개항장거리는 차이나타운과 연결해 있다. 그래서인지 차이나타운의 먹거리나 볼거리에 가려져 많은 사람들이 스쳐지나가는 안타까운 곳이기도 하다. 그러나 중구청 인근의 자유공원을 오르는 조계지계단부터 신평시장 방향으로 형성된 일본풍 거리에는 130년 전의 경찰서, 무역상, 호텔 등 일본만의 독특한 양식의 건축물을 살펴볼 수 있어 역사적으로 가치가 높다. 그때의 건축물들이 현재 박물관, 전시관 등으로 새롭게 단장되고, 그 거리의 건축 양식이 보존되어 거리가 형성되었는데 바로 현재의 개항장거리이다. 대한민국 근·현대사의 역사가 집중되어 있는 개항장거리는 부모님에게는 생생하고 살아있는 과거를, 아이들에게는 역사의 장으로 많은 추억을 남길 수 있을 것이다. 최근에는 영화나 텔레비전 속에서만 봤던 구한말 근대 의상을 입고 개항장 거리를 돌아보는 것이 유행이다. 체크무늬의 양복과 조기, 모자를 쓴 남자들이 조금은 촌스럽게 보이지만, 이곳 개항장거리에 서면 타임머신을 타고 그 시절로 돌아간 듯한 생각이 들 만큼 잘 어울린다. 우아한 원피스와 흰장갑, 앙증맞은 양산 또한 영화 속 한 장면이 떠오를 만큼 매력적이다. 차이나타운과 개항장거리 일대에 대여점이 있으니 한 번 둘러보는 것도 좋겠다.

근대개항장 투어코스

소요시간 1~3시간

코스형태 역사문화도보탐방

코스경로 인천역 - 차이나타운 - 짜장면박물관 - 해안성당 앞 - 대불호텔 - 개항박물관 - 근대건축전시관 - 아트플랫폼

주변 관광지 개항장근대역사문화타운, 차이나타운, 자유공원, 신평쇼핑타운, 동화마을, 트리아스트로리

문의 ☎ 773-7511

생생문화재 사업

개항장 일대의 근대문화재를 활용한 참여형 및 강의형 프로그램

사업명 중구를 번지점프하다

프로그램 ① 독립자금을 마련하라
② 구락부 가면무도회
③ 청일조계지 렉처콘서트

장소 개항장 일원

문의 중구문화원 ☎ 761-2778-9

※ 중구문화원 홈페이지(jemulpo.kccf.or.kr)



+ OTHER

짜장면박물관

짜장면에 대한 모든 정보를 담고 있는 테마박물관이다. 짜장면을 처음 만들어 판 옛 공화춘 건물을 리모델링하였기에 약 100여 년 전의 고급음식점 모습을 전시품과 함께 둘러보는 재미가 쏠쏠하다.

☞ 중구 차이나타운로 56-14 ☞ www.icjgss.or.kr/jajangmyeon



한중문화관



한국과 중국의 문화가 교류라도 하듯 하나의 건물에 모여 있다. 1층은 예술과 문화가 살아있는 상설 전시관이다. 2층에는 중국의 랜드마크 건물의 미니어처들이 눈길을 끈다. 별관격

인 인천화교역사관은 인천에 뿌리내리고 사는 화교의 삶이 진솔하게 녹아있다.

☞ 중구 제물량로 238 ☞ www.hanjung.go.kr

삼국지벽화거리

150m 길이의 담벼락에 삼국지 속 영웅들의 이야기가 수천 장의 타일에 나눠 모자이크 식으로 그려져 있다. 삼국지의 주요 장면을 묘사하고 있기에 벽화를 따라 걷다보면 삼국지 한 편을 읽는 것이 된다.



인천개항장 근대건축전시관

개항 당시의 근대 건축물 모형을 모두 모아놓았다. 섬세하게 만들어진 건축물 미니어처를 통해 당시 건축물의 내·외관을 동시에 볼 수 있다. 조선인 수탈에 앞장섰던 일본제18은행을 리모델링한 것으로 우리의 아픈 역사를 승화하고 있다.

☞ 중구 신평로23번길 77 ☞ www.icjgss.or.kr/architecture

중구생활사전시관·대불호텔 전시관



중구생활사전시관과 대불호텔 전시관은 하나의 건물처럼 연결되어 있다. 대불호텔 전시관은 우리나라 최초의 서양식 호텔인 대불호텔의 역사를 소개하는 전시관으로 당시 사용했던

차잔, 식기, 축음기, 침대 등이 전시되어 있다. 중구생활사전시관은 1960~70년대의 인천 중구의 생활상을 그대로 옮겨 놓았다. 전파사, 도나스, 변소 등 옛 기억 속 단어들이 '후드득' 튀어나온다. 조부모님이 어린 손주들과 함께 돌아보면 좋을 관광지로, 당시의 의상체험 등이 마련되어 있다.

☞ 중구 신평로23번길 101 ☞ jlh.m.icjgss.or.kr(중구생활사전시관)



YEONGJONG SEASIDE PARK

테마기획



바닷바람이 평온한 여유를 만드는 곳
씨사이드파크

활동적인 나들이를 하고 싶다면 영종씨사이드파크가 제격이다. 해안을 따라 가꾼 씨사이드파크에는 골라 즐길 수 있는 재밌거리가 가득하다. 바다를 보며 레일바이크를 달릴 수 있고 텐트와 카라반에서 캠핑을 즐길 수 있다. 저어새 등의 조류 관찰, 영종진공원 숲 체험, 염전 체험도 할 수 있어 가족 나들이에 꼭 추천하고 싶은 곳이다. 특히 올해는 영종진공원 숲 체험장과 염전 체험 프로그램이 상시 운영 중이다. 영종진공원 숲 체험장은 씨사이드파크와 영종역사관이 이어져 있는 곳으로 올해 10월 말까지 매주 월요일부터 금요일까지 무료로 할 수 있다.



염전체험 프로그램 역시 10월 말까지, 평일에 진행되는 무료 프로그램이다. 해양도시 인천의 특성을 살린 프로그램으로 염전에 대해 배우고, 일일 염부가 되어 소금을 직접 생산하고, 그 중요성을 체험한다.

활동적인 나들이가 끝나면 영종역사관에 들러보자. 신석기 시대부터 선조들이 살아온 영종의 옛 모습을 관찰하면 역사와 중요성을 살펴볼 수 있다. 매주 토요일마다 초등학교를 대상으로 교육프로그램이 진행되고 있으니 미리 신청하면 참여할 수 있다.

영종에서 문화체험을 더 느끼고 싶다면 용궁사를 추천한다. 용궁사는 일반인과 외국인을 대상으로 영종과 용궁사의 역사소개와 문화체험 프로그램을 운영 중이다.

가족과 함께 넓은 자연 속에서 캠핑도 하고, 레일바이크도 하고, 염전체험도 하자. 힘들면 4월 중순에 개장한 창이 넓은 카페테리아에 앉아 휴식도 취하고, 영종역사관과 용궁사에 둘러 지난 영종의 모습도 담아보자. 행복한 5월이 될 것이다.



천년고찰 용궁사에서 '소원'을 만나다

장소 | 용궁사 일원

프로그램	내용	일시	참가대상 및 인원
용궁사에서 소원을 기원하다	불교의 '바라춤'을 배우며, 함께 소원을 빌어보는 프로그램	6. 6.(목) 7. 6.(토) 8. 15.(목) (총 3회)	일반인, 외국인, 소외계층 (회당 200명 내외)
용궁사에서 우연히 만난 붓다	인천공항 환승 외국인들에게 한국의 전통문화를 알리는 프로그램	4월~11월 (총 4회)	인천공항 환승 외국인 (회당 15명 내외)
소원길을 걷다	문화해설사와 동행하여 영종도의 역사를 배우는 프로그램	5. 11.(토) 6. 6.(목) 6. 15.(토) 9. 7.(토) 10. 12.(토) (총 5회)	청소년, 일반인 (회당 20명 내외)
용궁사에서 소원을 그린다	전통 서예와 불화에 대해 배우고, 직접 체험하는 프로그램	5. 11.(토) 6. 15.(토) 9. 7.(토) 10. 12.(토) 11. 9.(토) (총 5회)	초등학생, 소외계층, 일반인 (회당 20명 내외)

문의 코리아헤리티지센터 ☎ 02-355-7990 (www.hse-korea.co.kr)

씨사이드파크 숲 체험 프로그램

기간 3. 18.(월) ~ 10. 31.(목)
매주 월~금요일(토, 일, 공휴일 휴무)

시간 약 90분(2회/일)
1부(10:00~11:30), 2부(14:30~16:00)

대상 제한 없음(단, 미취학 아동, 장애인 체험 시 인솔자 1인 이상 동행 필수)

신청방법

① 씨사이드파크 홈페이지(www.insiseol.or.kr) 온라인 예약 접수 (시설이용안내 → 숲 체험 → 숲 체험 예약 → 관리자 승인 후 예약 완료)

② 체험 인원 제한 : 최소 인원 5명, 최대 인원 20명 내외(예약 시 인원 조정 가능)

③ 단체 예약 가능

참가비 무료

문의 ☎ 713-0713

씨사이드파크 염전 체험 프로그램

장소 씨사이드파크 염전 (중구 큰말로 23 / 텐트 캠핑장 인근)
※ 염전 제1·2주차장 이용

기간 4. 1.(월) ~ 10. 31.(목) 매주 월~금요일 (토, 일, 공휴일 및 우천 시 휴무)

시간 약 90분(2회/일)
1부(10:00~11:30), 2부(14:30~16:00)

대상 제한 없음(참여 인원 : 5~30인, 예약 시 인원 조정 가능)
※ 단, 미취학 아동, 장애인 참여 시 인솔자 1인 이상 동행 필수

신청방법

씨사이드파크 홈페이지(www.insiseol.or.kr) 온라인 예약 접수(시설이용안내 → 염전 체험 → 염전 체험 예약 → 관리자 승인 완료 후 예약 완료)

참가비 무료

문의 ☎ 713-0713

※ 체험 내용은 상황에 따라 변동될 수 있습니다.

영종역사관

「MISSION! 영종도에서 살아남기」

일시 6월(4회) 매주 토요일(14:00~17:00)

장소 영종역사관 교육실

대상 초등학교 3학년(20명)

교육내용 신석기시대부터 선조들이 살아온 오래된 삶의 터전인 영종도의 역사와 문화를 학습하고, 각종 도시개발로 인하여 점차 사라져가는 생활 문화를 탐색

접수기간 5. 7.(화) ~ 5. 21.(화)

접수방법 인천광역시 온라인 통합예약 홈페이지 (reserve.incheon.go.kr/index.do)
※ 방문접수 불가

문의 ☎ 760-6302, 6303

6070세대 청춘이라 불러라

중구노인복지관

시곱바늘이 10시를 가리키자 어르신들이 삼삼오오 모여든다. 한적했던 골목은 아침인사를 나누는 목소리로 가득하다. 평균연령 ‘75세’인 어르신들이 모인 이곳은 ‘중구노인복지관(이하 복지관)’이다. 교육부터 놀이, 체험 등으로 어르신들에게 열정과 청춘을 불어넣는 곳. 어르신들의 힘찬 기운이 가득한 중구노인복지관을 소개한다.

글/사진 편집부

파이팅을 외치는 어르신들의 기운은 넘쳤다. 복지관에 들어서자 어르신들은 짝을 지어 탁구를 치고 계셨다. 탁구공을 따라 움직이는 몸놀림은 예리했고, 상대의 틈을 파고든 서브는 날카로웠다. 얇은 네트를 사이에 두고 벌인 시합은 즐거움과 함께 치열함도 엿보였다. 복지관은 ‘사회교육사업’으로 요일별 취미, 건강관리, 교양·정보화교육 등 다양한 프로그램을 진행한다. 탁구교실, 컴퓨터교실, 영어·중국어교실 등 다양한 프로그램 중 어르신들이 가장 선호하는 것은 웰빙요가, 벨리댄스, 실버필라테스 같은 건강관리프로그램이다.

노년기의 욕구 충족과 사회성 향상 목적으로 개설된 프로그램들은 60세 이상(주민등록상 중구 거주자) 어르신이면 무료로 참여 가능하다. 복지관은 어르신들에게 다양한 경험을 제공하고자 총 52개의 프로그램을 진행한다. 연말에는 어르신들의 의견을 직접 받아 새로운 프로그램을 개설한다.

대표적인 프로그램이 ‘스페인어’교실이다. 어르신들이 여행을 떠나 말 한마디 멋지게 해보고 싶다는 의견을 제시해 만들어졌다. “Hola(올라)”, “Gracias(그라시아)” 큰 목소리로 당당히 말하는 어르신들을 통해 여행에 대한 설렘을 같이 느낄 수 있다. 복지관은 어르신들을 직접 찾아가는 ‘쌈지놀이터’도 운영한다. 중구의 답동소공원과 자유공원에서 원예, 공예와 같은 놀이프로그램과 치매선별검사, 우울증검사 등 건강프로그램을 진행한다.

5월 16일(목)에는 영마루공원 쌈지놀이터가 개소한다. 거리적 특성상 프로그램 참여가 어려웠던, 영종지역 어르신들도 복지관의 다양한 프로그램을 접할 수 있게 됐다.



이 밖에도 중구노인복지관에서는 어르신들에게 일자리 기회를 제공하는 ‘노인사회활동지원사업’, 경로당을 직접 방문하는 ‘경로당여가문화보급사업’, 기초생활수급대상자와 저소득 어르신을 위한 ‘복리후생사업’을 운영한다.

중구노인복지관의 꿈은 어르신들의 열정이 복지관을 벗어나 지역사회에 곳곳에서 파급효과를 만들어 내는 것이다. 김세원 관장은 그 꿈을 이루기 위해 어르신들 목소리에 더욱더 귀를 기울이며, 열정이 끊어지지 않게 노력하겠다고 전했다.

위치 중구 제물량로80번길 3-24

시간 9:00~18:00

※ 프로그램 운영시간 : 10:00~17:00

문의 중구노인복지관 ☎ 761-3579

김세원
중구노인복지관장



아동수당 신청하세요

대상 만 6세 미만(0~71개월) 모든 아동
※ '19년 9월부터 만 7세 미만으로 확대

지급금액 아동 1명당 매월 10만 원(매월 25일)
※ 주말 및 공휴일의 경우 그 전일 지급 / 정기적금·청약통장은 아동수당 계좌로 사용 불가

지급정지 아동의 국외 체류기간이 90일 이상 지속되는 경우
※ 재입국 시 입국한 다음 달부터 다시 지급

방문신청

- 신청인 : 보호자 또는 대리인(보호자의 친족 등)
- 신청장소 : 아동의 주민등록상 주소지 읍·면·동 행정복지센터

온라인 신청

- 웹사이트(www.bokjiro.go.kr) 이용
- 스마트폰 '복지로' 앱 이용 ※ 보호자가 아동의 부모인 경우만 가능

신청서류 아동수당 신청서, 신청인 신분증
※ 대리 신청 시 위임장(아동수당 홈페이지에서 서식 다운로드 가능), 보호자 신분증(사본), 신청인 신분증 필요

문의 교육혁신과 아동청소년팀 ☎ 760-7142

친환경 수세미 뜨기 자원봉사 활동

참여기간 3. 4.(월) ~ 11. 29.(금), 9개월

접수대상 인천광역시 중구자원봉사센터 소속 자원봉사자
만 13세(중학생) 이상 누구나

활동장소 자택 또는 봉사자가 원하는 장소
※ 활동 장소·날짜·시간에 구애받지 않고 활동이 가능

신청방법 사전신청(전화 또는 방문 신청/ 결과보고서 양식 수령) → 친환경 수세미 뜨기(신청 후 한 달 이내 활동보고서와 완성된 수세미 제출) → 자원봉사 실적 입력(완성품 검수 후 3일 이내 입력 / 확인서 출력 및 나이스 연계)

인정기준 친환경 수세미 1장 → 1시간 인정, 1인 최대 4시간 인정
(단, 1년에 1회 참여가능)
• 코바늘 사용 : 단면 원형 수세미 지름 12~13cm 이내
• 니팅룸 사용 : 양면 원형 15단 ※ 실 2줄 사용

문의 중구자원봉사센터 영종분소 ☎ 747-1365

쌈지놀이터 일정

장소	일정	진행일시	내용
답동소공원	4. 17. ~ 10. 23.	매주 수요일 14:00	원예, 공예, 천연, 가요, 체조, 치매선별검사, 우울증검사 등
자유공원	4. 29. ~ 10. 21.	매주 월요일 14:00	
영마루공원	5. 16. (개소식)	15:00	
	5. 23. ~ 10. 24.	매주 목요일 14:00	

※ 7~8월은 휴서기로 인해 진행하지 않는다

동심을 찾아가는 길

송월동 동화마을, 트릭아트스토리

어렸을 적에 읽었던 세계명작동화의 주인공들이 모두 한마을에 모였다. 이곳에 가면 백설공주와 피노키오, 빨간모자를 비롯해 한 대 때려주고 싶었던 돼지삼형제를 괴롭히던 늑대 등 모두를 만날 수 있다. 햇살이 따뜻했던 봄날 동화마을을 천천히 걸었다. 어른이 되면서 느끼지 못했던 천진난만함 때문에 마음이 따뜻해졌다.

인천역에서 내려 길을 건넌더니 차이나타운이 펼쳐졌다. 언덕을 올라 삼거리에서 왼쪽으로 방향을 틀어 계속 걸었다. 살랑살랑 봄바람에 콧노래가 나올 때쯤, 알록달록한 거리가 보이기 시작했다. 주황색과 노란색, 초록색이 반겨주는 골목을 올라다보자, 순간 내가 이상한 나라의 앨리스가 되어 시계토끼를 따라 또 다른 세상에 온 느낌이였다. 송월동 동화마을에는 세계명작동화, 우리나라 고전 등 전집의 모든 주인공들이 있다. 숲에서는 백설공주, 바다에서는 인어공주, 하늘에서는 커다란 의룡과 스파이더맨, 토끼의 간을 가져와야 하는 용왕님과 바다거북, 흥부와 놀부 이야기 속이 도깨비 등 볼거리가 한가득이다. 아이 손을 잡고 온 가족 관광객과 젊은 연인들이 연신 골목골목을 돌며 동화 속 주인공들과 인사를 나눈다.



동화 속 주인공들은 관광객들의 눈높이에 맞춰 다양한 포즈와 느낌으로 포토존을 만들었다. 어여쁜 공주님들 앞에서는 줄을 서서 사진을 찍었다. 모두들 어린아이로 돌아가 행복한 모습이다. 송월동 동화마을은 골목 벽화뿐만 아니라 동화 속 주인공들을 입체적으로 꾸며 놓아 더 생생하고 실감나는 도심 속 동화마을로 조성했다. 색색으로 물든 골목골목을 돌아 구석구석 숨어 있는 동화 속 주인공들을 찾으며 중간중간 올라가자 핑크색 건물이 눈에 들어온다. 트릭아트 스토리이다. 이곳은 착시현상을 이용한 놀이공간으로 거울미로, 사람의 마음을 감지해 반응하는 동작인식 시스템 등으로 더욱 흥미롭게 만든 공간이다. 특히 어둠 속 신비한 빛이 마법으로 환상적인 트릭아트를 선보이는 블랙아트는 이색적인 체험이었다. 아이들 손잡고, 어른도 아이도 많은 이야기를 나눌 수 있는 곳, 사랑하는 연인과 함께 인생샷을 찍기에 딱 알맞은 곳, 바로 송월동 동화마을이 딱이다. 5월에 송월동으로 가자. 동화책을 읽던 그 시절의 여유와 즐거움을 느낄 수 있을 것이다.



위치 중구 동화마을길 42 홈페이지 www.trickartstory.or.kr
문의 761-2631

재미있게 읽는 우리동네 역사

송월동

송월동은 구한말 인천부 부내면 만석리 지역이었다. 술골, 송산(松山)이라 불리기도 했는데 개항 당시 지금의 송월동1가 지역은 한국인 거주지이고, 2~3가 지역은 각국지계인 외국인 지역이었다. 일제강점기 때인 1914년 행정구역 폐합에 따라 일본식으로 송판정(松坂町)이라 하였고, 광복 이후 동명 개칭에 따라 송월동이라 부르게 되었다.

송월동은 자유공원 응봉산(鷹峯山) 북쪽 기슭에 위치한 지역이다. 소나무가 많아 '술골', 또는 '송산'이라 하였는데 응봉산 소나무 숲 사이로 보이는 달이 유난히 밝아 송월동이라 불렸다. 예전에는 이곳에 큰 가축시장이 있었다. 그것을 송월시장이라 불렀는데, 1954년 일반시장으로 바뀌었다.

1968년 1월 인천시의 출장소가 폐지되고 구제(區制) 실시에 따라 중부출장소와 북부출장소 관할 송월동을 편입하여 인천시 중구(中區)가 설치되었고, 1973년 7월 동구의 월미도가 중구에 편입되었다. 이를 통해 보더라도 송월동은 중구를 이루는데 있어 중요한 역할을 했던 곳이다. 지금에 이르러 송월동은 수많은 관광객들이 찾는 관광명소로 발전하고 있다.



송월동 특화사업

주민자치위원회 운영 활성화

주민자치프로그램 「민요교실」 공연

시간 매주 화 13:30~15:30

장소 송월동 주민자치센터 별관

내용 • 노인의 날 및 경로위안잔치 행사지원
• 각종 지역문화 축제 및 행사 초청공연

주민자치위원회 사랑의 쌀 10kg짜리 50포 전달

대상 관내 노인정 및 저소득 가구 50세대

내용 송월동 주민자치위원회 매달 일정 금액을 모아 마련한 기금으로 관내 어려운 이웃에게 직접 방문하여 전달

지역사회보장협의체 특화사업

희망돌보미 나눔 사업

대상 관내 복지사각지대 어르신 35세대

내용 관내 복지사각지대 어르신을 발굴하여 협의체 위원들이 직접 만든 음식(밀반찬, 도시락, 명절음식, 수제음료 등)을 가가호호 방문하여 음식 전달 및 안부 확인

기간 1월~12월(격월 1회 실시)

문의 송월동행정복지센터

☎ 760-6240



영종동

영종동 주민자치위원회, 소방안전 및 심폐소생술(CPR) 교육



지난 4월 3일 인천공항 소방서와 함께 영종동 지역 주민 20여 명은 '소방안전 및 심폐소생술(CPR) 교육' 등 응급처치 교육을 실시했다. 교육을 담당한 영종소방서 예방안전과 권혁철 소방장은 심폐소생술 이론, 자동심장충격기 사용법, 기도개폐기 사용법, 기도개폐기 사용법에 대해 응급처치방법 등을 상세하고 알려주며 골든타임을 놓치지 않고 정확하게 심폐소생술을 시행했을 때 소생확률이 높으면서 꾸준한 실습으로 심폐소생술을 완벽하게 익혀야 한다고 강조했다.

운서동

도시락 배달사업 '사랑 DREAM' 특화사업 추진



'사랑 DREAM' 사업은 운서동 및 영종동에 거주하는 주민 가운데 식사를 챙기기에 어려움이 있는 독거노인 20가구에 갈비탕 및 간식(두유, 초코파이 등)을 매달 20일 배달하는 사업으로 올해로 10년째 이어지고 있다. '사랑 DREAM' 사업에서 지원되는 갈비탕은 인천 중구 운서동 명품관(중구 신도시남로141번길 13-5, 대표 김진경)에서 지원하고 있으며 간식은 개인후원자(3명)가 익명으로 지원하고 있다.

율목동

노인·장애인 가구에 가스차단기 설치



율목동 지역사회보장협의체는 지난 4월 2일 관내 저소득 노인·장애인 20가구를 대상으로 '가스차단기 지원사업'을 실시했다. 가스차단기 지원 사업은 관내 저소득 가구 중 치매, 장애 등으로 인해 화재 발생 가능성이 높은 가구에 가스차단기를 설치해, 설정 시간이 지나면 가스밸브가 자동으로 잠겨 화재를 예방하는 데 효과적인 사업이다.

중구의 마을기업

마을기업이란, 마을 주민이 주도적으로 지역의 특성화된 자연자원, 인적자원, 문화 등 유·무형의 각종 자원을 활용하고 안정적인 소득 및 일자리를 창출하는 기업으로서 행정안전부 장관의 인증을 받은 기관입니다.

(주) 어머니손맛두레사업



어머니손맛두레사업은 영종NH7단지 경로당에서 시작된 마을기업이다. 넉넉히 나눠먹을 간장, 고추장이 판매로 이어지게 되면서 마을기업의 면모를 갖추게 되었다. 지금은 노인분들에게 건강한 일자리를 제공하고 어르신들의 자립과 자아실현도 돕고 있다. 능동적인 노인분들의 활동은 지역 주민들의 참여를 유도해 지역 커뮤니티로 확대되었다. 마을기업에서 발생한 수익으로 김장 나눔 행사나 장학금 전달 등의 나눔 봉사활동도 펼치고 있다. 처음 설립 목적과 같이 지역과 함께하는 사회적 경제를 실현하고자 노력하고 있다.



마을기업에서 생산하는 제품 소개

주요 판매 품목은 된장, 고추장, 간장, 청국장, 청국장 가루와 같은 장류이다. 더불어 간편 먹거리 요구에 맞게 젓갈과 도라지청, 생강청 그리고 누룽지를 함께 판매하고 있다. 젊은 주부들에게 인기 있는 젓갈을 시작으로 다양한 고객층에게 다가가기 위한 온라인 판매를 준비하고 있다.

앞으로의 포부

어머니손맛두레사업은 기존의 제품 가공뿐 아니라 직접 재배하는 제철 농산물도 판매한다. 올해는 고추, 오이, 호박, 고구마 등의 씨앗을 직접 구매해 모종으로 키워내 재배하려고 준비하고 있다. 마을을 중심으로 커가면서 오프라인 위주였던 판매 방식을 온라인으로 확대해 보다 쉽고 편하게 주문할 수 있도록 준비하고 있다. 더불어 기존 고객분들에게는 적립금과 아이디 추천 등의 방식을 도입해 더 큰 혜택을 드릴 예정이다. 품목과 판매 방식을 다양화하며 젊은 활기로 즐거운 마을기업을 만들어갈 것이다. 적극적인 주민들의 이용으로 우리 구의 마을기업이 활성화되길 바란다.



☎ 전통 장 제조 및 농작물 재배 751-0799
📍 중구 백운로14번길 28-1
🌐 www.적제비.com

나의 신체 나이는 몇 살일까?

30세가 지나면 성인 남성의 근력과 근육 크기는 평균 3~8%씩 감소한다. 심폐지구력은 매년 1%씩 감소한다. 40세부터는 걸음도 느려지고 50세가 되면 뇌도 줄어든다. 60세부터는 머피의 법칙이 적용되는 느낌이다. 남의 얘기만 같던 '노화'가 어느새 내 옆에 와 있다. 간단한 체크로 알아보는 신체 나이를 통해 더 건강한 삶을 준비하자.

☑ 나도 젊은 노안일까?

- ☐ 휴대전화 메시지가 흐릿하게 보인다.
- ☐ 신문이나 책을 읽을 때 보는 거리가 점점 멀어진다.
- ☐ 먼 곳과 가까운 곳을 교대로 볼 때 초점 전환이 늦다.
- ☐ 책을 읽을 때 시야가 점점 흐려지고 두통이 나타난다.
- ☐ 안개 낀 것처럼 눈앞이 뿌옇게 변해 눈을 찡그리거나 비빈다.
- ☐ 나이에 비해 미간과 이마에 주름이 심하게 파였다.
- ☐ 어두울 때나 몸이 피곤할 때 증상이 더 심하다.

3개 이상 노안을 의심해봐야 한다.

☑ 간 컨디션, 괜찮아요?

- ☐ B형 간염 예방 백신을 맞지 않았다.
- ☐ 일주일에 5일 이상 술을 마신다.
- ☐ 하루에 소주 1병 이상 마신다.
- ☐ 체중이 경도비만 이상이다.
- ☐ 근육량이 적고 체지방률이 높다.
- ☐ 탄수화물 위주의 식습관을 가지고 있다.
- ☐ 주말에도 일하는 날이 많다.
- ☐ 야근을 자주 한다.
- ☐ 만성피로증후군이 의심된다.
- ☐ 가족 중에 간염, 간암 등 간 질환을 앓았던 사람이 있다.
- ☐ 유산소 운동을 거의 하지 않는다.
- ☐ 최근 들어 "얼굴빛이 어둡다"는 말을 자주 듣는다.

5개 이하 5개 이하 - 실제 나이와 같다.
6-10개 실제 나이보다 10세 정도 높다.
11개 이상 실제 나이보다 20세 이상 높다.

☑ 내 장은 건강할까?

- ☐ 변을 보는 시간이 일정하지 않다.
- ☐ 변이 단단하다.
- ☐ 배가 팽팽하고 불편하게 느껴진다.
- ☐ 변을 봐도 완전히 나오지 않는 느낌이다.
- ☐ 평상시 거의 운동을 하지 않는다.
- ☐ 소화가 잘 안되고 식욕이 없다.
- ☐ 두통, 어깨결림, 냉증이 있다.
- ☐ 몸이 나른하다.
- ☐ 아침을 자주 거른다.
- ☐ 평상시 스트레스를 자주 받는다.

5개 이하 대장 기능이 정상이다.
6-10개 대장 기능이 저하된 상태다.
11개 이상 장 노화를 의심해봐야 한다.

☑ 내 혈관 나이는 몇 살일까?

- ☐ 계단을 오르거나 운동을 하면 가슴에 압박감을 느낀다.
- ☐ 기름기 많은 음식을 자주 먹는다.
- ☐ 채소는 거의 먹지 않는다.
- ☐ 운동다운 운동을 거의 하지 않는다.
- ☐ 손발이 저리거나 냉증이 느껴진다.
- ☐ 혈압이 높은 편이다.
- ☐ 콜레스테롤, 혈당 수치가 높다.
- ☐ 가족 중에 심근경색이나 뇌경색을 앓았던 사람이 있다.
- ☐ 직장에서 부락을 자주 받는다.
- ☐ 책임감이 강하다.
- ☐ 담배를 피운다.

5개 이하 실제 나이와 같다.
6-10개 실제 나이보다 10세 정도 높다.
11개 이상 실제 나이보다 20세 이상 높다.



보건소 소식

고혈압·당뇨 교실 운영

시간 5월, 10월, 11월(매주 목/14:00~16:00)
장소 중구보건소 3층 대강당
대상 만성질환자 또는 가족, 만성질환을 예방하고자 하는 지역주민
내용 교육 및 건강 상담(혈압·혈당체크) 실시
문의 중구보건소 1층 만성질환상담실 ☎ 760-6037

영종유 지역

시간 5~6월, 9~10월(둘째, 넷째 주 금요일 / 10:30~11:30)
장소 영종유유보센터 교육실
대상 지역주민 누구나
내용 혈압, 혈당 측정 및 콜레스테롤 검사 및 상담
문의 영종유유보센터 건강생활팀 ☎ 760-6816



영종 달빛체조교실

기간 4월~10월(매주 월, 수 20:00~20:50)
장소 하늘도시 체육공원 구령대 앞
문의 영종유유보센터 건강생활팀 ☎ 760-6812

제1기 시내 임신부 요가교실

기간 5월 매주 화 11:00~12:00
대상 20주 이상 임신부 약 20명
장소 보건소 3층 대강당
내용 호흡법, 골반교정 및 통증완화, 분만과 진통 완화요법 등
문의 중구보건소 모자보건실 ☎ 760-6075



교육정보

EDUCATION INFORMATION

영종도서관

www.ylib.or.kr
☎ 745-6000

인문학과 밀고 당기기(무료)

기간 5. 11.(토) 14:00
대상 영종도서관 이용자 및 지역주민 30명
문의 745-6022

상반기 문화프로그램

기간 3. 26.(화) ~ 6. 18.(화)
참가비 무료(재료비 별도)
문의 745-6008

영종하늘도서관

www.michuhollib.go.kr/
hanul
☎ 746-9142

상반기 정규강좌 운영

기간 3. 4.(월) ~ 5. 27.(월)
※ 프로그램별 운영기간 상이
장소 1층 세미나실1
대상 유아, 초등, 성인 등 136명
내용 고물고물 책놀이 등
총 7개 강좌

도서관마당

16

중구의 도서관에서는 구민들이 보고, 듣고, 참여할 수 있는
다양한 문화프로그램들을 진행하고 있습니다.

※ 일정 및 내용 등은 도서관 운영에 따라 변경될 수 있습니다.
자세한 내용은 홈페이지 참조바랍니다.

어린이실 ‘스토리텔링’ 프로그램(무료)

일시 토요일, 일요일 11:00
대상 미취학 영·유아(단, 성인 참여 불가, 참여자 보호자만 가능)
주요내용 5.4.(토)_공항기동대와 함께하는 영어동화 읽어주기
5.18.(토)_Talk! Talk! Talk! 영어 터프리기
5.25.(토)_품안에서(愛書) (할머니가 들려주는 전래동화)
5.19.(일), 5.26.(일)_싱글빙글 책 놀이(영종고등학교 동아리와 함께하는 활동)
문의 745-6011

여행 특화자료 코너 운영

기간 연중
장소 1층 중앙홀
내용 국내외 여행관련 자료
전시 및 무료제공,
각국 기념품 전시 등

재능기부 정규강좌

기간 3. 18.(월) ~ 6. 20.(목) / 세미나실
대상 청소년~성인
내용 영·일·중어(중급), 한자, 서예 등 총 6개 강좌

재능기부 특강

기간 4. 1.(월) ~ 5. 11.(토) / 세미나실
대상 청소년~성인
내용 중국문화의 이해(조경순 대표) 포함 3개 강좌

도서관 상주작가 지원사업

글쓰기 오픈 특강 5. 9.(목) 19:00
작가의 독서상담
5. 4.(토) ~ 5. 25.(토) / 매주 토요일
17:00 / 17:30(택 1)
내용 김경은 작가와 함께 하는 바른 글쓰기
특강 및 독서 상담

어린이자료실 와글바글

독후퀴즈 운영
일시 5. 1.(수) ~ 5. 31.(금)
내용 ‘인권(평화)’ 주제 도서 독후퀴즈
프로그램 운영

꿈다락토요문화학교

‘청소년, 마을의 골목을 밝히다’
일시 4. 13.(토) ~ 11. 2.(토) / 총 27회
대상 청소년(중·고등학생) 20명

울목 인사이드

‘김래주 작가 오픈 특강’
일시 5. 18.(토) 14:00
장소 울목도서관 본관 소극장

울목도서관

www.imla.kr/ym
☎ 770-3800

꿈벗도서관

www.imla.kr/kb
☎ 764-6111~3

가정의 달 행사

‘컬러풀 나우엑자 만들기’
인원 지역주민 누구나(선착순 100명)
일시 5. 1.(수) ~ 31.(금)
※ 재료 소진 시 운영 종료
장소 1층 어린이자료실

가정의 달 행사 ‘인형극’

인원 지역주민 누구나 (선착순 50명)
일시 5. 19.(일) 14:30~16:30
장소 1층 어린이자료실

가정의 달 행사 ‘우리가족 컬러테라피’

인원 3~4인 기준 총 15가족
일시 5. 25.(토) 14:30~16:30
장소 1층 어린이자료실

문화가 있는 날 체험행사

「꿈벗 마루」
대상 당일 도서관을 이용하는
유아 및 어린이 누구나
인원 선착순 15명 내외
일시 5. 29.(수)
장소 1층 마루

17

문화마당

5

2019 May



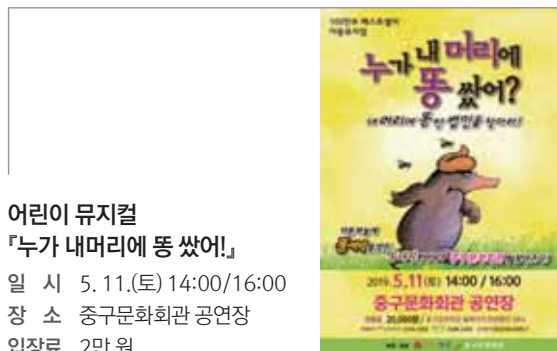
문화달력

CULTURE CALENDER



영종역사관 개관 1주년 기념 특별기획전 ‘소금을 담다’

장 소 영종역사관 3층 기획전시실
내 용 대표적 소금 생산지였던 영종·용유의 지역사와
소금으로 형성된 생업 및 생활문화를 전시하여
역사적 가치 재조명
기 간 4. 25.(목) ~ 12. 31.(화)
문 의 ☎ 760-6300



어린이 뮤지컬

「누가 내머리에 똥 싸어!」
일 시 5. 11.(토) 14:00/16:00
장 소 중구문화회관 공연장
입장료 2만 원
예 매 중구문화회관 홈페이지
(www.icjg.go.kr/artcenter) 공연 관람게시판 신청
※ 중구 구민 : 20% 할인, 문화회관 홈페이지 회원 : 30% 할인
문 의 중구문화회관 ☎ 760-6426~7

찾아가는 문화회관 공연

어린이 뮤지컬 「누가 내머리에 똥 싸어!」
일 시 5. 25.(토) 14:00
장 소 하늘문화센터 대강당
입장료 무료
예 매 중구문화회관 홈페이지(www.icjg.go.kr/artcenter)
공연 관람게시판 신청
※ 중구 구민 20% 할인,
문화회관 홈페이지 회원 30% 할인
문 의 중구문화회관 ☎ 760-6426~7

제7회 디아스포라 영화제

일 시 5. 24.(금) ~ 5.28.(화)
장 소 인천아트플랫폼 일대
홈페이지 www.diaff.org
문 의 435-7172



구락부 가면무도회

일 시 5. 25.(토) ※ 4월~9월 마지막 주 토요일(7월 제외)
장 소 구) 제물포구락부
대 상 일반인(성인), 회당 20명 내외
비 용 무료
내 용 • 연회장이었던 제물포구락부에서의 사교댄스 프로그램
• 강의형 + 체험형 교육프로그램
문 의 • 구) 제물포구락부(www.jemulpoclub.com)
☎ 765-0261
• 중구문화원(http://jemulpo.kccf.or.kr)
☎ 761-2778~9

문화가 있는 날

클래식 릴레이II 「이민혁」
일 시 5. 29.(수) 19:30
장 소 중구문화회관 공연장
입장료 2만 원
예 매 중구문화회관 홈페이지(www.icjg.go.kr/artcenter)
공연 관람게시판 신청
※ 중구 구민 20% 할인,
문화회관 홈페이지 회원 30% 할인
문 의 중구문화회관 ☎ 760-6426~7



수 01

17 02

18 03

19 04

20 05

21 06

22 07

23 08

24 수 09

25 토 10

26 11

27 12

28 13

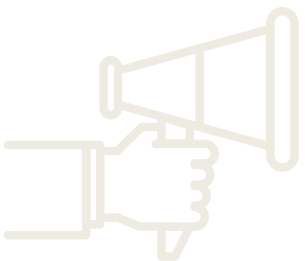
29 수 14

30 15

31 16

알찬생활정보!

중구
알짜 정보



인터넷과 SNS를 보면 수많은 정보가 넘쳐나지만, ‘중구 알짜 정보’는 중구 구민의 실생활에 꼭 필요한 정보를 골라서 추려 전달해 드립니다. 관련 정보를 확인하고 각종 혜택을 누리 보세요!



중구 구민정보화교육생 모집

접수기간 4기 _ 5. 7.(화)10:00 ~ 5. 9.(목) 18:00
5기 _ 6. 3.(월)10:00 ~ 6. 6.(목) 18:00

모집인원 각 과정당 20명

신청방법 선착순 방문접수(전화접수 불가)

교육장소 중구청 전산교육장(서별관 3층)

구 분	일 정	시 간	과 목
제4기	5. 13.(월)~ 5. 31.(금)	10:00 ~ 12:00	엑셀 활용하기
		13:30 ~ 15:30	컴퓨터 첫걸음 (원도우, 인터넷기초 등)
제5기	6. 10.(월)~ 6. 28.(금)	10:00 ~ 12:00	사진편집(웹포토샵)
		13:30 ~ 15:30	스마트폰 사용하기

문 의 홍보체육실 정보팀 ☎ 760-7095



부설주차장 개방 시 주차관련시설개선비 지원

지원기준

지원조건 5면 이상의 부설주차장을 확보하고 있는 근린생활시설 및 공동주택, 학교, 종교시설 등 / 5면 이상 개방

지원비율 시설비 총액의 100%

시설개선비 ·최초 개방_최대 2천만 원 한도
(산식 : 625만 원 + 5면 초과 1면당 25만 원)
·재개방 _ 최대 500만 원

개방기간 2년

지원내용

주차시설 ·주차관리시설, 주차노면표시 정리
·카스토퍼, 개방안내표지판/주차장내 분리시설(웬스 등)
·주차장 포장 보수/기타 개방관련 시설물 설치

방법시설 ·CCTV 설치/주차장 출입구 차단시설/기타 방법시설

지원절차 사업신청서 작성 및 현장확인 → 공사시행 → 공사완료 후 보조금 신청 → 보조금 지급

신청기간 5월 ~ 선착순 마감 전까지

신청방법 교통운수과 방문 신청

문 의 교통운수과 교통행정팀 ☎ 760-7689

EM(친환경미생물) 발효액 무료 보급

보급장소 동인천동, 율목동, 영종동, 영종1동 행정복지센터

보급기간 4월~10월까지

보급시간 10:00 ~ 17:00(※ 월, 수, 금)

보 급 량 1일 1회 1.5리터(※ 용기 개인 지참)
→ 자원재활용을 위하여 빈 용기는 제공하지 않음

보급방법 행정복지센터 방문하여 EM 보급 대장 작성 후 수령
※ 개인이 다량(말통 등) 및 임의로 수령 불가

문의사항 자원순환과 재활용팀 ☎ 760-7790

국민이 직접 디자인하는 민생규제 혁신 과제 공모

일 시 3. 28(목) ~ 5. 17(금) ※복수 공모 가능

과 제 국민생활(국민복지, 일상생활, 국민안전 강화) / 경제활동(취업·일자리, 자영업자 및 소상공인 지원)

방 법 행정안전부 홈페이지(www.mois.go.kr) 서식 다운로드 이메일
(ymj0912@korea.kr)이나 우편 제출
※ 주소_(30116) 세종특별자치시 한누리대로 411(어진동) KT&G빌딩 632호
행정안전부 지방규제혁신과 / 우편접수는 공모마감 당일 소인분에 한함.

문 의 행정안전부 지방규제혁신과 ☎ 044-205-3996



이제는 건물번호판도 자유롭게 디자인하세요

건물번호판이란 주 출입구에 설치되어 도로명과 건물번호를 안내하는 번호판을 말합니다.



건물번호판의 종류

- 표준형 : 재질과 형태 등이 규격화된 방식으로 「대로·로」와 「길」에 따라 크기가 다름
 - 자율형 : 건물과 조화롭고 자유롭게 설치하는 방식으로 최소 규격 이상으로 설치
- 자율형 건물번호판의 최소규격

판 형 식	대로·로급 판	길급 판
	규격 4 00×300mm 건물번호 세로 높이 110mm 이상	규격 260×200mm 건물번호 세로 높이 70mm 이상

※ (대로·로) 도로 폭 12m 이상이거나 왕복 2차로 이상/ (길) 대로·로 미만

- 글자 형식 : 판 없이 글자만 설치 시 세로 200mm 이상
- 옥외광고물 포함 : 도로명과 건물번호 외곽선 연결 면적이 판형식 이상

문 의 민원지적과 도로명주소팀 ☎ 760-7829



일반용



문화재·관광용



관광서용



찾아가는 세무·법률 이동 상담실 운영

납세자보호관·마을세무사·변호사가 함께 ‘찾아가는 세무·법률 상담실’을 운영하오
니 국세 및 지방세 관련 고충이나 생활 속 법률 고민을 무료로 상담하세요.
※ 법률상담은 사전예약 후 상담가능

상담기간 5월 ~ 12월

상담일시 매월 첫째·셋째 주 수요일, 14:00~16:00(2시간)

월별 상담장소

상담월	장소(행정복지센터)		상담월	장소(행정복지센터)	
	첫째주	셋째주		첫째주	셋째주
5월	신흥동	영종1동	9월	신흥동	운서동
6월	동인천동	운서동	10월	동인천동	용유동
7월	신흥동	용유동	11월	신흥동	영종1동
8월	동인천동	영종1동	12월	동인천동	운서동

문 의 기획감사실 법무팀 ☎ 760-7072

지방세 납세자보호관 제도 운영

대 상 지방세 관련 고충민원, 세무조사·체납처분 등 권리보호요청 민원 등

방 법 전화, 메일 또는 방문 상담
※ 기타 자세한 사항은 구 홈페이지 ☎ 종합민원 ☎ 지방세 안내사항을
참고하세요.

문 의 기획감사실 법무팀 ☎ 760-7072

찾아가는 일자리센터

우리 구에서는 다양한 계층의 구직자 발굴 및 구직자 대상별 맞춤형 직업 상담
을 위한 「일자리지원 순회 이동상담창구」를 운영하고 있습니다. 직업상담사가
구직자를 대상으로 직업 상담과 직업정보를 제공할 예정이오니, 5월 찾아가는
일자리센터(이동상담) 일정을 참고하시어 많은 관심과 참여 바랍니다.

구 분	날 짜	시 간	장 소
e편한세상 오션하임(2차)	5. 2. / 5. 9. 5. 16. / 5. 23. 매주 목요일	10:00~16:00	주민회의실
영종센터빌 푸르지오자이	5. 7. / 5. 14. 5. 21. / 5. 28. 매주 화요일	10:00~16:00	입주지원센터
운서역 (일자리버스은행)	5. 8. / 5. 22. / 5. 29. 매주 수요일	11:30~15:30	운서역

문 의 일정은 기관 사정상 변동될 수 있음을 사전에 양해 바라며, 구인·
구직과 관련한 문의는 중구일자리센터로 문의 바랍니다.

☎ 760-6926~9, 777-6928~6929, 746-6921