







카카오플러스친구

## 인천 중구 두드림톡

Do Dream Talk  
Vol. 199

발행인 인천광역시 중구청장  
편집인 홍보체육실장  
발행일 2019년 5월 25일  
주소 (22315) 인천광역시 중구  
신포로27번길 80(관동1가 9)  
전화 032-760-7120  
팩스 032-760-7129  
디자인·인쇄 032디자인(주)

홈페이지 www.icjg.go.kr  
페이스북 facebook.com/icjunggu  
트위터 twitter.com/icjunggu  
인스타그램 instagram.com/incheon.junggu  
카카오스토리 story.kakao.com/icjunggu  
유튜브 youtube.com/user/icjgtv  
네이버블로그 blog.naver.com/icjunggu  
네이버포스트 post.naver.com/icjunggu  
네이버 TV tv.naver.com/icjgtv  
페이스북(영) facebook.com/jungguincheon  
웨이보(중) weibo.com/incheonjunggu

### 인천 중구 현황

2019년 4월말 현재

인구 127,766명  
전월대비 1,059명 ▲

세대 60,672명  
전월대비 563세대 ▲



포토에세이



## 유월 바다와 팔미도 등대

연안부두에서 유람선을 타면  
팔미도까지 즐거운 선상 여행이 가능합니다.  
갈매기들의 힘찬 날갯짓과 넘실대는 바다를  
보는 것만으로도 힐링이 됩니다.  
하.지.만  
유월이 되면, 팔미도 등댓불이 조금은 다르게 느껴집니다.  
자유민주주의를 지킨 호국의 불빛이기 때문입니다.  
6인의 캘로대원이 팔미도 등대를 켜으로써  
비로소 인천상륙작전이 시작되었습니다.  
대한민국 최초로 등댓불 밝힌 팔미도.  
유월에는 호국의 섬이 되어 그 빛을 전해줍니다.

장소 팔미도

똑똑·톡톡



## “똑똑똑 두드리세요” “중구가 답변합니다”

소통하는 구민 중심의 행정을 펼치고 있는 중구는 언제나 여러분의 의견에 귀 기울이고 있습니다.  
중구의 문을 두드리주세요. 여러분의 삶과 밀접한, 여러분이 원하는  
중구의 소식을 신속하고 정확하게 답변하겠습니다.

Q

얼마 전 뉴스에서 여름이 100년 전보다 한 달 가량 길어졌다는 소식을 접했습니다. 1910년대 6월 13일에 시작한 여름이 2010년에는 5월 25일로 앞당겨졌고, 여름지속일 수도 95일에서 126일로 늘어났다고 합니다. 지구온난화로 인해 날로 심해지는 환경문제에 적극적으로 관심을 가져야 한다는 생각입니다. 온실가스 배출량 등을 줄이기 위한 시민들의 노력은 무엇이 있을까요?

A

위생환경과 환경관리팀 ☎ 760-7392

이산화탄소(CO<sub>2</sub>)를 줄이는 생활 속 작은 실천으로 탄소포인트제 참여가 있습니다.

### 탄소포인트제란?

가정, 상업 등의 전기, 상수도, 도시가스 사용량 절감에 따라 포인트를 부여하고 인센티브를 제공하는 전 국민 온실가스 감축 실천 프로그램입니다.

참여대상 가정 세대주(단독주택, 아파트), 상가, 학교, 공공시설 등

참여방법 인터넷 신청 혹은 방문신청으로 가능

• 인터넷 신청 : 탄소포인트제 홈페이지에서 가입(www.cpoint.or.kr)

홈페이지 접속 > 실명인증 및 약관 동의 > 상세 정보 입력 > 가입 완료

• 방문 신청 : 군·구(환경과) 또는 행정복지센터 방문 신청서 작성 제출

가입기간 연중 계속

### 포인트 산정 방법

참여시점을 기준으로 다음월부터 월할 계산하여 산정  
(전기, 수도, 도시가스 개별 항목별 에너지 절감에 따라 해당 포인트 부여)

### 인센티브 지급 및 방법

- 인센티브 지급 : 매년 6월, 12월
- 포인트 산정 : 감축률에 따라 포인트 차등지급

구 분	5% 이상 ~ 10% 미만	10% 이상
전 기	반기 5,000 포인트	반기 10,000 포인트
상 수 도	반기 750 포인트	반기 1,500 포인트
도시가스	반기 3,000 포인트	반기 6,000 포인트

• 지급기준(1포인트 당) : 상반기 : 1.5원 / 하반기 : 예산 범위 내 2원 이내



똑똑똑!  
질문합니다!

구정과 관련된 구민 여러분의 궁금증을 속 시원히 답해 드립니다.  
아래 주소로 중구의 문을 두드리세요. 성심성의껏 답변하겠습니다.  
보내실 곳 ☎ bigbear85@korea.kr / smjang0326@korea.kr  
☎ 760-7122

16



20



22



24



26

# 나날이 발전하는 중구

## 나날이 노력하는 중구

12만 중구민과 함께 시작한 희망찬 2019년이 벌써 6월입니다. 중구는 지난 2월 개항의 역사와 문화를 새롭게 조명하여 발전적인 미래도시를 만들고, 구민 중심의 복지를 최우선으로 하는 구정을 하겠다고 약속드렸습니다. 숨 가쁘게 달려온 지난 몇 개월을 잠시 돌아봅니다. 그리고 구민 여러분께 그동안의 성과를 말씀드리고 앞으로의 계획을 공유하고자 합니다. 잘된 점은 칭찬해 주시고, 아쉬운 점은 더 채찍질하여 주세요. 모두가 행복하고 희망찬 중구를 만들겠습니다.

# JUNG-GU

JUNGGU  
1

## 역사가 살아 숨 쉬는 문화도시



### 인천 관광의 중심, 관광활성화 구축

#### 영종·내항·남항을 연계한 해양·문화·관광벨트 구축

영종·내항·남항을 연계한 해양문화관광벨트 구축을 통한 해양 문화 복합도시 조성으로 인천의 랜드마크 역할을 하고 다양한 계층의 여가 및 관광활동을 수용하고자 한다. 이를 위해 지난 1월 내항 일원 미래비전 선포식과 3월 마스터플랜 수립을 완료하여 2024년 1단계 사업구간 완료를 목표로 한다.

문의 도시항만재생과 항만팀 ☎ 760-6973

#### 영종·용유·무의 관광활성화 (용유·무의지역 해안둘레길 조성 사업)

천혜의 자연경관과 바다를 둘러볼 수 있는 용유·무의지역에 해안 둘레길을 조성하여 해당 지역 관광 인프라를 확충함으로써, 국내외 관광객 및 수도권 이용객을 유도하여 용유지역 관광 및 지역경제를 활성화 하고자 한다. 총 4개의 사업(무의도 트래킹 둘레길 조성, 무의도 해상관광탐방로 연결, 선녀바위 문화탐방로 조성, 용유도 해안 조망 공간 조성)은 2021년 3월 완공을 목표로 한다. 바다 경관을 감상할 수 있는 경관조망대, 둘레길, 탐방로와 등산로를 연결한 특색 있는 볼거리 제공으로 바다 관광의 중심으로 재탄생할 것이다.

문의 도시공원과 산림팀 ☎ 760-7773 / 도시경관팀 ☎ 760-7782

#### 답동성당 일원 관광자원화 사업

개항기 종교문화유산으로서 120년의 역사를 간직하고 있는 답동성당 전면의 공원 조성 및 지하주차장 건립 사업이다. 2020년 6월 완공을 목표로 하며, 국가지정문화재인 답동성당 전면 공원 및 주차장 조성으로 관광객 유치와 지역경제 활성화에 기여하고, 낙후된 구도심인 답동 주변의 쾌적한 정주여건 조성을 기대한다.

문의 건설과 토목팀 ☎ 760-7452

#### 천년고찰 용궁사 관광자원화

시 지정문화재인 용궁사와 그 일원을 체계적으로 보존·관리하고 역사와 문화체험이 가능한 역사공원으로 조성하여 관광자원화를 도모하고자 한다. 예불 공간 신축 및 주변을 정리하고, 용궁사 전통산사문화재 활용사업 프로그램을 운영할 예정이다. 이로써 영종도내의 유일한 역사문화공간인 전통사찰로서 국내외를 아우르는 많은 관광객 유치를 기대한다.

문의 문화관광과 문화유산팀 ☎ 760-6474



### 개항 역사·문화의 교육·관광 자원화

#### 1883 개항장 관광명소화 사업

1883년 국내 3번째로 개항된 문화지구 일원에 현존·소실된 근대문화 유산과 이야기를 담은 콘텐츠 및 관광인프라를 개발하여 명실상부 테마가 있는 명품 도보 관광명소로 육성 나아가 관광벨트를 구축하려 한다. 북성동, 신포동 일원(인천개항장 문화지구)에 역사플랫폼, 문화플랫폼을 조성, 개항장의 역사, 문화 유산 등의 가로 전시, 관광편의시설 확충, 화교역사전시공간, 공방 등 체험공간 및 커뮤니티 공간을 조성한다.

문의 문화관광과 관광팀 ☎ 760-6479  
도시항만재생과 개항장팀 ☎ 760-7424

#### 개항장 문화지구 활성화

인천개항장 문화지구에 산재한 문화재 및 문화시설의 활용을 극대화하여 다양한 역사문화체험의 기회를 제공하고 문화유산을 매개로 한 지역경제와 관광산업 활성화를 도모한다. 문화재 보존기반 조성 및 보수 정비, 권장·준권장시설 지원, 근대건축물 보조금 지원을 통해 근대적 경관을 보존하고, 박물관·전시관 야간개방, 생생문화재, 인천개항장 문화재야행 등 문화재 활용 프로그램 운영한다. 아울러 근대역사문화공간 재생 활성화 확산사업 공모를 통해 인천개항장의 역사문화자원을 적극적으로 보존하고 활용할 수 있는 기반을 마련한다.

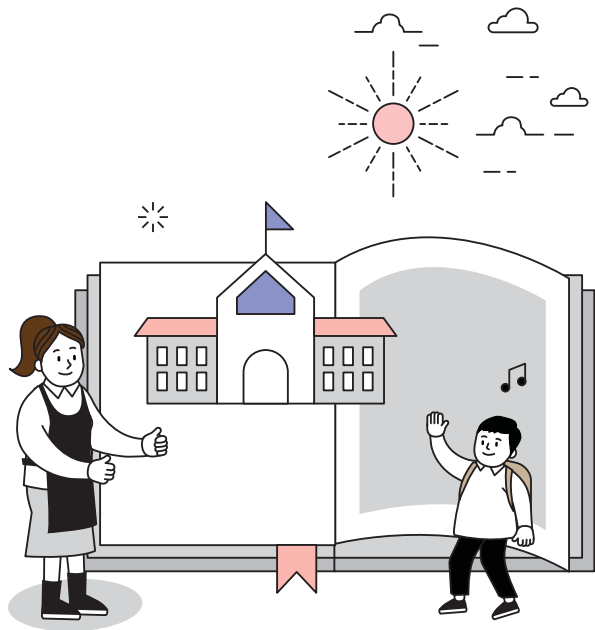
문의 문화관광과 문화유산팀 ☎ 760-6472

#### 개항장 일원 '차 없는 거리' 운영

개항장 일원에 차 없는 거리를 운영하여 관광객들이 보다 안전하고 편리하게 문화재 및 문화시설을 관람할 수 있는 보행환경을 조성하고자 한다. 신포로23번길 및 신포로27번길 일원 구간에 토요일 및 공휴일 14:00~21:00까지 차 없는 거리를 운영한다. 교통정리 안내요원을 배치하여 긴급차량, 수송차량 등 필요시 운행이 가능하도록 유연하게 운영하고, 해당 지역 주민들의 주차편의를 위하여 중구청 주차장 사용료 감면 등의 혜택을 제공하여 거주민의 불편을 최소화한다.

문의 교통운수와 교통행정팀 ☎ 760-7684



JUNGGU  
2안전하고  
따뜻한 복지도시

## 지원대상별 삶의 질 향상(아동, 여성, 장애인)

## 아동 국공립 어린이집 확충

현재 중구 국공립어린이집 이용률은 20% 정도이다. 이에 국공립어린이집 이용률 40% 달성을 위해 국공립어린이집 10개소를 확충하여 보육의 공공성 강화 및 수요자 중심의 질 높은 보육 서비스를 제공한다. 부모 선호도가 높은 국공립어린이집의 설치로 질 높은 보육서비스를 제공하고 안전하고 쾌적한 보육환경을 조성할 것이다. 빠른 서비스의 제공을 위해 무상임대를 통한 설치기간 단축 및 예산 절감 극대화에 노력할 것이다.

문의 여성보육과 보육지도팀 ☎ 760-6946

## 여성 친화정책 확대(여성친화도시 지정 추진)

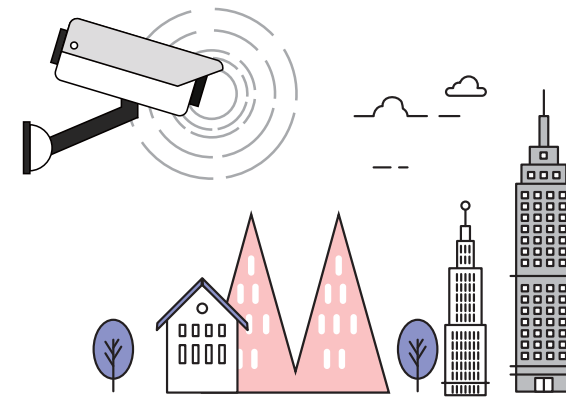
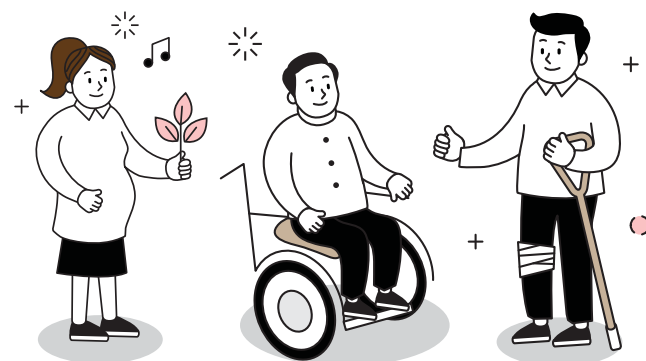
지역정책 발전과정에서 여성과 남성이 평등하게 참여하고 여성의 역량강화, 돌봄 및 안전이 구현되도록 정책을 운영하는 여성친화도시 지정을 하고자 한다. 이에 4월 여성친화도시 조성 기본계획을 수립하였고, 2020년에 여성친화도시 지정을 최종 신청할 예정이다. 이로써 아동·여성 등 사회적 약자의 안전과 편의를 증진하고 생애주기에 따른 건강한 가족 친화적 환경을 조성하고, 성평등 정책 추진기반 구축을 통한 여성의 능동적 참여 기회 보장하고자 한다.

문의 여성보육과 여성다문화팀 ☎ 760-7341

장애인 장애인 통행편의 및 행복권 강화  
(장애인 통행편의시설 개선)

장애인 접근성 점검 및 개선을 위한 전수조사 결과 개선해야 할 곳이 총 461개소, 장애인 전동 보장구를 설치해야 하는 곳이 총 5개소로 조사되었다. 이에 2019년 12월까지 관내 주요 공공시설 5개소에 장애인 전동보장구 충전기를 설치하고, 2022년까지 보도 내 장애인 유도(점자) 블록 신설 및 정비, 보도 유효폭 확보, 횡단보도 앞 기울기 개선 및 경계석 턱 낮춤, 볼라드 등을 정비하여 장애인의 안전한 통행권을 보장한다.

문의 어르신장애인과 장애인복지팀 ☎ 760-7664  
건설과 토목팀 ☎ 760-7455  
기반시설과 시설관리팀 ☎ 760-8955



## 안전하고 쾌적한 환경 개선

365일 생활안전시스템 구축  
(범죄예방을 위한 CCTV 설치 및 운영 확대)

범죄사건 및 안전사고를 예방하고자 방범 인프라(CCTV)를 확충하고 중구 365 생활안전센터를 안정적으로 운영하여 안전한 주거환경을 조성하고자 한다. 또한 방범용 CCTV 신규설치 및 저화소 CCTV를 교체하여 범죄를 예방하고, 안전한 거리문화 조성에 기여할 예정이다.

문의 홍보체육실 통신팀 ☎ 760-7103

안전한 자전거 이용 지원 확대  
(자전거 이용자 보험가입 지원)

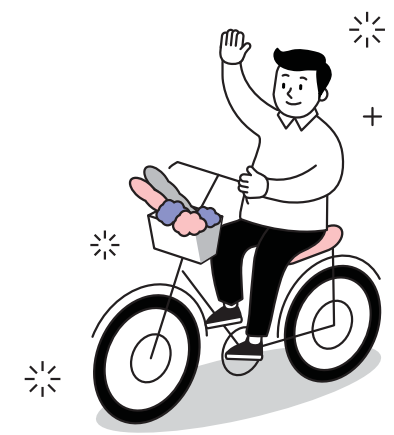
중구에 주민등록을 둔 모든 구민(등록 외국인 포함)을 대상으로 자전거 보험 가입을 통한 자전거 이용 활성화를 목표로 한다. 2020년 2월 19일까지 보험 가입을 완료할 계획이다. 자전거 이용에 따른 각종 사고에 대비함으로써 구민들이 안심하고 자전거를 이용할 수 있도록 자전거 이용 활성화에 기여하고, 자전거 이용 활성화를 통해 온실가스 저감, 에너지 절약 등 정부의 저탄소 녹색성장에 부응하고자 한다.

문의 건설과 토목팀 ☎ 760-7454

미세먼지 저감 생활환경 개선  
(미세먼지 마스크 지원 및 측정기 구입)

건강취약계층에 대한 미세먼지 마스크 지원으로 어린이, 어르신에 대한 호흡기 질환 등 건강을 지킨다. 또한 건강취약계층이 이용하는 어린이집, 경로당 등 시설에 실내공기질 측정장비를 구입·운영하여 쾌적한 실내 공기질 관리를 한다. 그동안 라돈 간이측정기 무료대여 서비스를 실시하였으며, 앞으로도 건강한 삶을 유지하는데 충분한 지원을 할 것이다.

문의 위생환경과 환경지도팀 ☎ 760-7404  
친환경조성과 환경지도팀 ☎ 760-7737

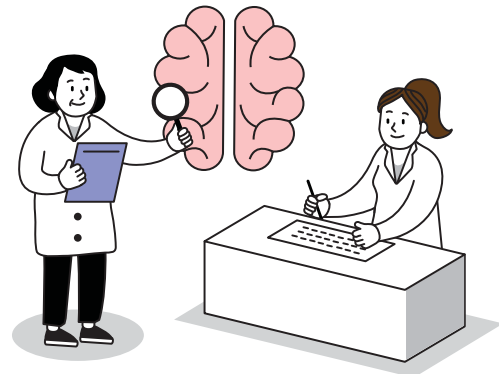


## 건강한 실버세대

### 어르신 여가복지시설 및 프로그램 확대 (쌔미놀이터 조성)

어르신 여가복지공간을 확대하여 보다 많은 어르신들에게 여가 활동 참여 기회를 제공하기 위하여 어르신 쌔미놀이터 총 3개소를 운영한다. 현재 답동소공원, 자유공원, 영마루공원에 있으며, 만 60세 이상 주민을 대상으로 전통놀이체험, 만들기 프로그램, 건강, 심리치료, 치매예방 프로그램 등이 진행되고 있다. 앞으로도 다양한 참여를 통해 어르신 소외감 해소 및 활기찬 노후생활을 지원하겠다.

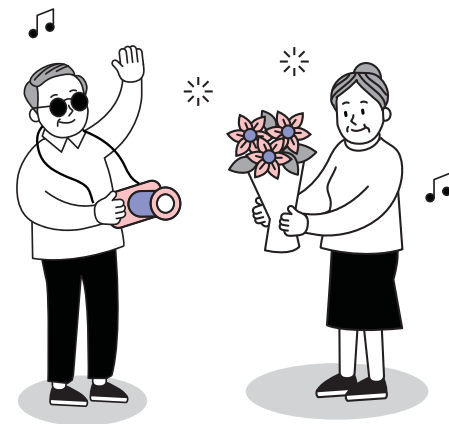
문의 어르신장애인과 어르신복지팀 ☎ 760-7325



### 구립 치매안심센터 운영

60세 이상 어르신, 지역주민을 대상으로 치매통합관리사업을 안정적이며 체계적으로 수행한다. 치매안심센터 운영을 통해 치매를 조기에 발견하고 예방하는 인지강화교실을 운영하고, 치매치료 관리비 및 조호물품을 제공한다. 또한 치매환자센터를 운영하여 치매어르신에게 교육프로그램을 제공하고 치매가족을 지원한다. 치매인식개선 사업을 활성화 하여 지역사회의 치매에 대한 부정적 인식을 개선한다. 치매안심마을을 조성을 통한 치매 친화적 지역사회 환경을 구축하여 치매 어르신이 가능한 자신이 살아 온 지역에서 생활을 유지하며 살 수 있도록 지원한다.

문의 건강증진과 치매안심팀 ☎ 760-6067



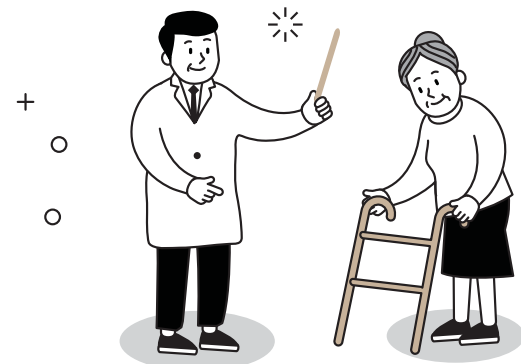
### 100세 시대 건강생활 지원

주민 중심의 사업 추진으로 중구민을 위한 건강증진사업 체감도를 향상시키고자 지원하는 사업이다. 지역주민을 대상으로 일상생활의 중심이 되는 아파트를 건강한 생활공간으로 조성, 일하기 좋고 건강한 사업장 조성, 주민과 함께하는 금연 청정마을 조성 등 생활터 중심, 주민 주도형 건강증진서비스를 제공하고자 한다.

또한 정신장애인 등록 관리 확대, 생명사랑지킴이 양성 및 노인 말벗 봉사자 파견 등 의료 취약계층에 대한 건강 안전망을 강화한다. 국가 암 검진 대상자 플러스 건강검진을 지원하고, 아토피·천식 안심학교 운영을 통해 알레르기 예방관리한다.

향후 지역사회 보건의로 파트너십 구축 및 생활터 중심, 주민 주도형 통합건강증진 사업으로 구민의 건강생활을 지원한다.

문의 건강증진과 건강증진팀 ☎ 760-6032



## 할력 넘치는 경제도시



### 공공형 일자리 사업 확대

근로 의사가 있는 주민에게 일자리를 제공하여 실업 문제를 해소하고, 저소득 취약계층의 자생력을 강화하여 지역 경제 활성화에 기여하고자 한다. 공공근로사업, 공공일자리나눔사업, 지역공동체일자리사업, 자활근로사업 등에 저소득 취약계층 및 청년실업자에게 일자리를 제공함으로써 최저생계를 보장하여 구민의 삶의 질 향상과 지역경제를 활성화 시킨다.

## 맞춤형 일자리 창출

### 지역산업 맞춤형 일자리 지원사업

영종·용유지역 고용창출을 위한 취업지원(1,500명/3년) 및 지역·산업특성에 적합한 사업 발굴 견인역할 수행하고자 영종의 일자리를 잇는 연결고리 ‘영종일자리프로젝트’를 시행한다. 채용박람회, 상설채용의 날, 채용설명회, 구인처 방문 버스투어, 이동상담창구, 단기취업교육과정 개발 및 운영, 기업체와의 간담회 등의 사업을 추진하였다. 지역 산업, 기업별 협업 네트워크를 구축하고, 일자리정책의 내실화를 통한 지역경제 활성화 실현이 가능하도록 노력한다.

문의 일자리과 공공일자리팀 ☎ 760-6925

### 어르신, 장애인 일자리 확대

취업 취약계층인 어르신 및 장애인을 위한 다양한 일자리·사회활동을 지원하여 근로능력과 일할 의욕이 있는 취약계층의 사회참여 확대 및 소득보장을 통한 생활안정 도모한다. 노인일자리 및 사회활동지원원은 우리동네환경지킴이 외 32개 사업이며, 노인일자리전담기관 운영지원, 장애인일자리사업 등이 진행된다.

문의 일자리과 복지일자리팀 ☎ 760-7298

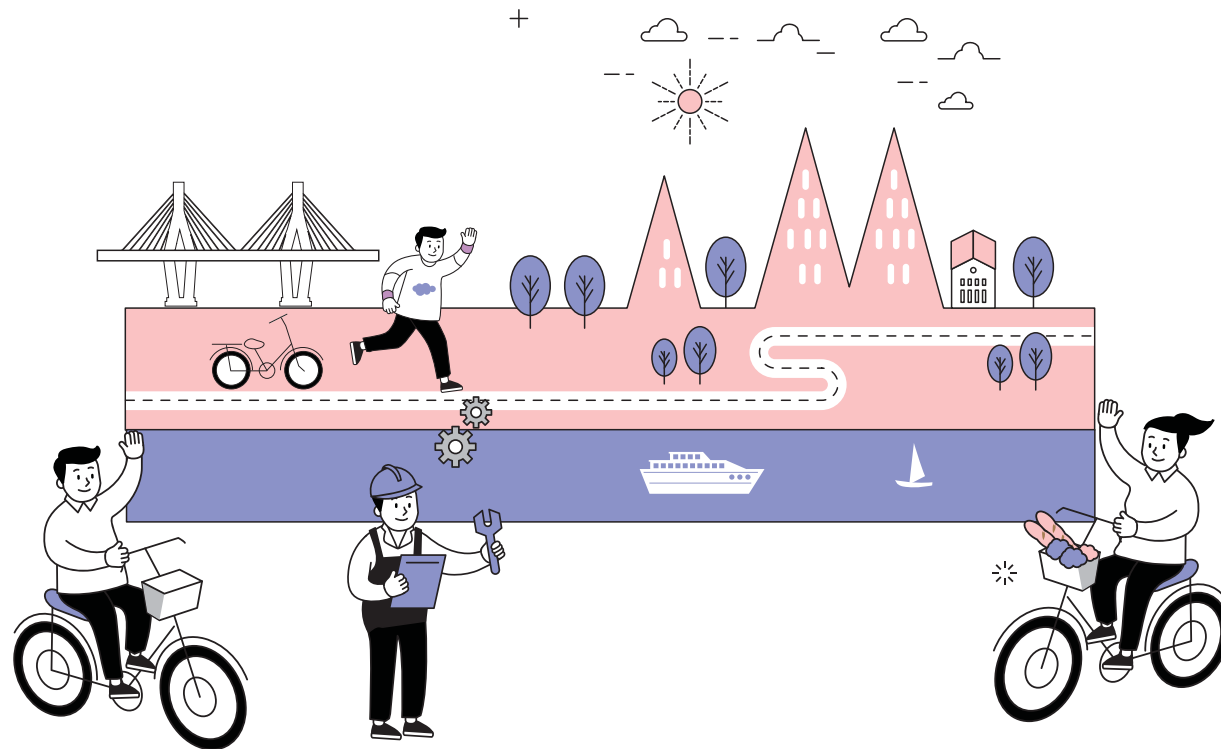
구분	기간	대상	내용
공공근로사업	매년 3월 ~ 11월 (2단계 시행)	만 18세 이상 근로능력자로 재산기준 충족자	관내 복지시설의 도우미 활동
공공일자리 나눔사업	매년 2월 ~ 12월 (2단계 시행)	만 18세이상 ~ 65세미만 저소득 취약계층	소득주민 소득증대사업 청년일자리사업 일자리센터 운영
지역공동체 일자리사업	매년 3월 ~ 10월 (2단계 시행)	만 18세 이상 ~ 65세 미만인 자로 재산기준 충족자	일자리발굴단 외 3개 사업
자활근로사업	연중	조건부수급자 자활급여특례자 일반수급자, 차상위자 등	중구지역자활센터, 사회복지시설 등 도우미 활동

문의 일자리과 공공일자리팀 ☎ 760-7292, 7293 / 복지일자리팀 ☎ 760-7297

JUNGGU  
4

## 고르게 발전하는 균형도시

### 영종·용유 생활 기반시설 확충



### 8개 노선 도로공사 추진

영종국제도시 미개발지역의 열악한 생활기반시설(도로, 상·하수도) 개선 및 확충을 통한 고르게 발전하는 균형도시를 구현한다.

구 분	사업명	위 치	사업개요	사업기간	비 고
영종 지역	1 영종 소1-4호선(2차) 도로개설	운북동 560-4 ~ 운북동 30-185	L = 2,213m B = 9.5m	2017년 ~ 2020년	공사착공
	2 잔다리~영종역 입구 간 도로개설	운북동 5번지 ~ 운북동 산161-6	L = 900m B = 15m	2018년 ~ 2020년	보상협의 준비중
	3 중촌경로당 진입도로 개설	중산동 1406-3 ~ 중산동 1436-6	L = 439m B = 12m	2018년 ~ 2020년	설계중
	4 하늘어린이집 진입도로 개설	운남동 440-8 ~ 운남동 512-2	L = 365m B = 6m	2019년 ~ 2020년	설계중
용유 지역	5 용유 소2-6호선 도로개설	남북동 584-2 ~ 남북동 789-9	L = 1,550m B = 8m	2017년 ~ 2020년	공사착공
	6 마시안 해변도로개설	덕교동 산79-23 ~ 덕교동 산77-31	L = 1,354m B = 12m	2017년 ~ 2020년	보상중
	7 용유로~마시안 해변간 도로개설	대2-501호선 ~ 중3-675호선	L = 672m B = 10m	2018년 ~ 2020년	설계중
	8 무의도 관광기반시설 조성사업	무의동 471-1 ~ 무의동 산143-2	L = 2,300m B = 6m	2018년 ~ 2020년	설계중

문의 기반시설과 영종시설팀 ☎ 760-8951 / 용유시설팀 ☎ 760-8851

### 영종·용유 해안일주 자전거도로 건설

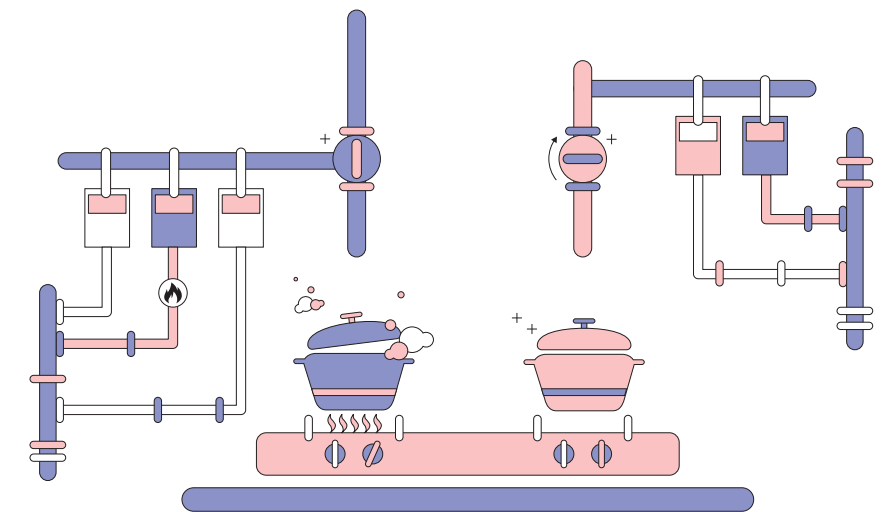
영종·용유 해안도로의 단절된 자전거 도로를 연결하는 해안일주 자전거 도로 건설을 통한 안전한 자전거 인프라를 구축한다. 자전거 전용도로를 조성하고, 휴게시설 및 야간경관 설치 등을 통해 안전한 자전거도로를 건설한다. 천혜의 자연환경을 갖춘 수도권 대표 해양 관광명소와 인천공항이 위치한 영종·용유 지역의 해안 일주 자전거 도로 건설을 통하여 영종·용유 지역 주민들의 여가활동 증진은 물론 국내 자전거 동호인과 인천공항을 이용하는 국내외 관광객을 유치하여 지역 경제 활성화에 기여할 것이다.

문의 기반시설과 영종시설팀 ☎ 760-8953

### 도시가스 보급 확대 지원

영종·용유 미개발지역에 주민 생활과 밀접한 관계가 있는 도시가스를 확대 보급하여 생활 환경을 개선하고자 한다. 2019년에는 운남동 655-1번지 일원 외 9개 구역 공급관 공사가 완료될 예정이며, 도시가스 공급배관 설치비 지원도 매년 실시중에 있다. 이로써 영종·용유 주민의 삶의 질 향상과 생활환경이 크게 개선될 것으로 기대된다.

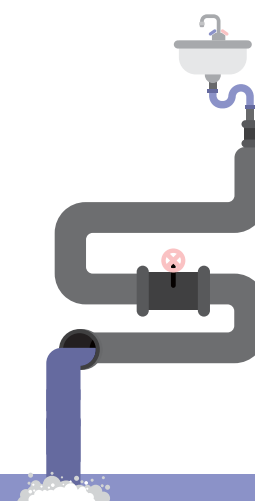
문의 기반시설과 해수욕장팀 ☎ 760-7728



### 하수처리시설 정비 및 확충

영종 미개발지 및 용유지역의 발생하수를 하수처리시설에서 처리하여 하수도의 효율적 관리와 공중위생을 향상시킨다. 영종미개발지 및 용유지역은 영종지역에 기 설치된 하수처리시설 분리 처리 및 증설하고, 무의지역은 자체 소규모하수처리시설로 계획되었다.

문의 기반시설과 해수욕장팀 ☎ 760-7727







## 편리한 교통 환승 및 통행료 지원

### 영종대교, 인천대교 통행료 지원 기한 연장

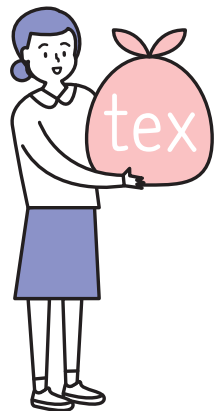
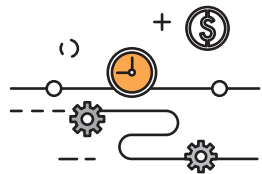
「인천광역시 공항고속도로 및 인천대교 통행료 지원 조례」에 근거하여 주민등록상 영종·운서·용유(무의)지역 주민 소유 자가용은 2022년까지 통행료 지원대상이다.

이에 주민 이동권 보장 및 경제적 부담을 완화하기 위해 제3연륙교 개통시기인 2025년까지 통행료 지원 연장을 위해 조례개정을 건의 중이며 영종 ↔ 서울 출퇴근 주민의 편의 증진을 위해 영종대교 상부도로 통행료 감면을 건의하고자 한다.

**지원내역** | 1가구당 차량 1대(경차 1대 추가 지원, 1일 왕복 1회)

- 공항고속도로(북인천) : 통행료 전액(왕복 6,400원)
- 인천대교 : 통행료의 68%(왕복 7,400원)

문의 교통지적과 교통지도팀 ☎ 760-7753



### 영종지역 광역버스 이용편의 확대

인천시 도시교통 종합계획에 시외버스 이용편의 개선을 위해 고속도로 내(2개소 → 영종하늘도시, 운서역) 'ex-HUB(고속도로 환승정류장)' 도입 계획을 수립중이다. 또한 하늘도시 주민들의 편의 접근을 위해 공항고속도로 내 ex-HUB 추가설치 건의와 영종·운서지역 ex-HUB 도입 시기 단축요청을 할 예정이다.

문의 교통지적과 교통지도팀 ☎ 760-7752

### 수도권 통합 환승할인제 적용 확대

수도권 주민은 통합환승할인의 혜택을 누릴 수 있다. 그러나 영종국제도시 주민들은 이 혜택을 누리지 못하고 있다. 이에 지난 3월 영종1동 주민센터 대회의실에서 안상수 국회의원, 강후공, 이종호 의원 및 지역주민 30여 명이 간담회를 개최하였다. 향후 영종국제도시 환승요금 차별 시정과 대중교통과의 환승할인 적용을 위해 수도권 통합 환승 요금제 적용의 지속적인 건의(區→市, 국토부) 및 지역 시민단체 등과 연계하여 국회의원 등 대책마련에 대해 지속적인 건의를 진행할 예정이다.

문의 교통지적과 교통지도팀 ☎ 760-7752

## 원도심 활성화 및 주거환경 개선

### 신흥동 공감마을 조성

신흥동 38-9 일원 공감마을은 2018년 도시재생뉴딜사업 공모에 선정되어 도시재생사업이 시행 중이다. 2019년 10월부터 2023년 10월, 4년 동안 노후공공청사 복합개발, 커뮤니티 시설 조성, 답동공원 지하주차장 조성, 마을 역량강화 사업 등이 계획되어 있다. 주거지 노후, 고령화, 인구감소로 쇠퇴중인 신흥, 답동 지역의 주거환경 개선, 보육환경 개선, 일자리 창출 및 주민 공동체 조성으로 원도심 활성화를 기대한다.

문의 도시향만재생과 도시재생팀 ☎ 760-7657

### 공가·공터 녹지·마을쉼터 조성

관내 공가·공터·공유재산 자투리땅 등을 이용하여 녹지·마을 쉼터 7개소를 조성하고자 한다. 또한 국유지 및 공유지 자투리 땅 녹화사업으로 녹색복지를 실현한다. 토지보상에 따른 주민과의 갈등을 없애고 조성 예산 절감, 마을환경을 개선하고 주민 공동체 함양, 생활권 내 주민 여가·휴식 공간 등을 제공한다.

문의 도시개발과 공원녹지팀 ☎ 760-7582

### 전동 더불어마을 조성

생활인프라 및 노후주택정비를 통한 거주환경을 개선하고, 주민자립기반 확보를 통한 지속가능한 주거재생마을 조성을 목표로 한다. 2019~2021년까지, 전동 32-1 일원(31,200㎡)에 주민역량강화, 정비계획수립, 범죄예방환경설계, 정비기반시설, 공동이용시설, 지역의제발굴 및 시행, 주민자율의 주거재생사업등이 사업의 내용이다. 향후 생활 인프라 개선과 주민 자립기반 확보를 통한 주거복지 및 삶의 질 개선을 기대한다.

문의 도시향만재생과 주거개선팀 ☎ 760-7653

### 원도심 공영주차장 확충

중구 대표적 상권인 신포동과 동인천 지역에 주차시설 공급으로 주차난을 해소하고 상권활성화에 기여하기 위해 구 인천여고 공영주차장 및 신포동공영주차장의 지하화를 확충한다.

- 신포동 공영주차장 지하화 확충(해안동4가 1-1번지 일원)

- 기간 : 2019. 1월 ~ 2020. 12월

- 내용 : 지상1층 버스주차장 16면

지하1층~3층 : 일반주차장 171면

- 舊인천여고 공영주차장 지하화 확충

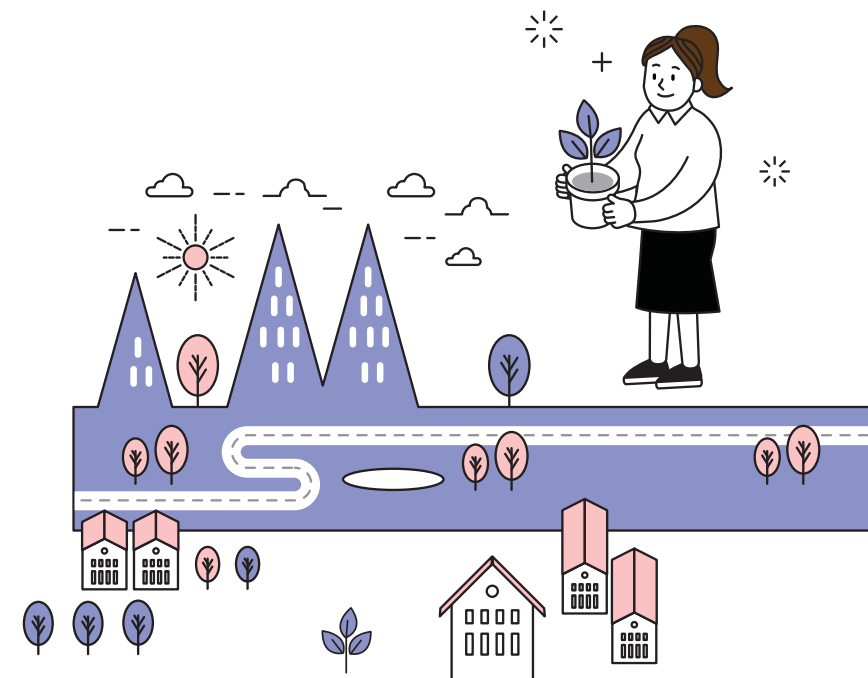
(전동 2-5번지 일원)

- 기간 : 2019. 1월 ~ 2020. 12월

- 내용 : 지상1층 일반주차장 80면

지하 1층 일반주차장 80면

문의 교통운수와 교통행정팀 ☎ 760-7577



JUNGGU  
5구민과 함께하는  
민생행정

## 주민참여 기회 확대

## 중구비전공감포럼 운영

소통행정을 구현하기 위해 해당 분야 전문가, 시민단체, 일반주민, 공직자 등 100여 명이 모여 구정 현안 및 문제점에 대한 주제발표 및 토론을 한다. 이는 주민이 원하는 구정혁신방안 모색을 통한 혁신행정을 구현하고, 토론·소통·참여를 통한 행정의 투명성 및 신뢰성을 확보한다.

- 2019. 6. : 지역축제의 문제점 및 개선방안
- 2019. 8. : 주민자치 역량강화와 지역공동체 복원 및 활성화 방안
- 2019. 10. : 중구의 교육 현실과 개선방안
- 2019. 11. : 일자리 창출의 원천이자 경제성장 동력인 항공정비(MRO)사업 유치 지원방안

문의 미래전략실 소통팀 ☎ 760-6327

## 주민참여예산제도 확대 운영

주민참여예산제도 활성화를 통해 예산편성 과정에 실질적인 주민 참여를 보장함으로써 주민 편익 증진시키고자 주민참여예산제도를 운영한다. 실질적 주권자로서 주민이 직접 예산 과정에 참여하는 장치를 강화시키고, 주민의 의사를 적극 반영하여 한정된 지방재정을 효과적으로 배분한다.

- 2019. 6. ~ 7. : 주민 및 주민참여예산위원회 의견 수렴
- 2019. 8. ~ 9. : 접수된 주민제안사업 관련부서 검토
- 2019. 9. ~ 10. : 주민참여예산위원회 등 개최를 통한 심의
- 2019. 10. ~ 11. : 최종 검토 및 2020년 예산 편성

문의 기획감사실 예산팀 ☎ 760-7061, 760-7064

## 주민아카데미 개최

주민들의 다양한 지적 욕구에 맞는 토론의 장을 통해 주민들의 삶의 질 향상과 다양한 의견을 바탕으로 한 구정시책을 추진하여 주민이 행복한 복지 중구 구현에 기여하기 위해 연중 각동 행정복지센터에서 주민아카데미를 개최한다.

- 2019. 7. 17. : 울목동 주민아카데미 개최
- 2019. 9. 18. : 동인천동 주민아카데미 개최
- 2019. 10. 17. : 용유동 주민아카데미 개최
- 2019. 11. 20. : 북성동 주민아카데미 개최
- 2019. 12. 18. : 송월동 주민아카데미 개최

문의 미래전략실 소통팀 ☎ 760-6328

## 구민감사관 제도 운영

구민의 구정참여 기회 확대 및 열린 감사 운영으로 위법·부당한 사항을 개선하고 감사의 투명성과 효율성을 높이고자 시행한다.

구민감사관은 2019년 1월부터 시작하여 2년의 임기동안 활동하게 된다. 위법·부당한 행정사항 및 부패유발 제도·관행을 시정 건의하고, 구청장의 요청에 의한 감사 과정의 참관, 기타 구정발전을 위하여 필요한 사항의 건의 등의 임무를 수행한다. 공개모집 또는 동장 추천, 구청장의 위촉으로 20명 이내로 구성된다. 향후 구민들로부터 신뢰받는 소통행정과 공정한 감사행정 실현이 기대된다.

문의 기획감사실 감사팀 ☎ 760-7083

JUNGGU  
6

## 그 외



## 신축되는 주민편의시설

## 중구 청소년수련관 건립

씨사이드파크 청소년수련시설부지(중구 운남동 1640-1)에 규모 지상 3층 / 지하 1층 (부지면적 : 5,000㎡, 연면적 : 4,200㎡)의 청소년수련관을 건립한다. 실내집회장, 체육경기장, 특성화 수련실, 프로그램실, 자치활동실 등 청소년수련시설 및 주민 교양프로그램 구축하여 지역 간 균형 있는 청소년 활동 공간 확충, 청소년의 건전한 여가활동 보장한다.

문의 교육혁신과 아동청소년팀 ☎ 760-7143

## 대형종합병원 유치

응급의료분야 의료취약지 영종국제도시 내 종합병원 유치를 추진 중이다. 영종국제도시는 2020년까지 상주인구 17만 7천 명으로(인천경제자유구역 개발 계획) 급속한 인구증가가 예상되고 있는 지역에 맞는 의료대책 마련이 시급하다. 이에 응급환자의 응급치료와 항공기사고 등 다수사상자 재난상황 발생 시 신속한 응급의료체계 구축하고자 한다.

문의 보건행정과 예방의약팀 ☎ 760-6041

## 인천 중구 제2청사 개청

영종국제도시 인구가 급격히 증가하면서 거주민들의 행정 수요가 폭증함에 따라, 인천 중구 제2청사를 개청하여 영종국제도시 주민에 대한 행정서비스를 확대하여 주민 만족도를 제고하고자 한다. 2019년 10월 중 개청 예정이며, 제2청사 개청으로 영종국제도시 거주 주민에 대한 행정서비스 제고 향상이 기대된다.

문의 총무과 총무팀 ☎ 760-7152

## 동행정복지센터 청사 확충

청사 확충을 통한 주민 여가·문화·교육 등 서비스 질 향상을 목표로 한다.

해당동	기간	장소
연안동	2017년 ~ 2020년	축항대로86번길 44

문의 총무과 행정여론팀 ☎ 760-7162

## 울목동 BBS건물 주민 편익시설 전환

위험시설물인 울목동 244-8 건물을 철거하고 해당 부지에 주민편익 시설을 조성하여 구민만족 행정서비스의 기반을 조성하고자 한다. 해당 건물은 정밀안전진단 결과 E등급 판정, 위험시설물로 철거를 실시하여 5월부터 임시주차장으로 개방되고 있다. 향후 주민 안전 확보 및 주민편익 시설 조성으로 주민들의 삶의 질 향상에 기여하겠다.

문의 재무과 재산관리팀 ☎ 760-7204



발길 닿는 곳마다,  
눈길 가는 곳마다  
모두가 문화재

개항장으로 야간여행 가자!

## 2019 인천개항장 문화재 야행

1883년 개항의 역사와 문화가 공존하는 대표적 인 장소, 인천 개항장. 일 년에 두 번 6월과 9월에 이곳은 화려한 조명을 받는다. 골목골목 거리마다 스토리를 품고 있는 인천 개항장 문화재 야행 때문이다.

인천 중구는 100년 전 개항의 역사를 보여주는 문화재와 새로운 복고(뉴트로)로 창출된 다양한 문화를 합쳐 야간여행의 성지로 개발했다. 그 축제의 밤이 카운트다운을 시작했다.





수많은 사람들이 한 곳에 모이고,  
그들 머리 위로 불꽃이 터진다.  
그 화려함에 사람들은 눈을 떼지 못한다.  
아이의 눈동자에 맺힌 불꽃은  
개항장이 주는 독특한 문화적 향기와 함께  
잊지 못할 추억이 된다.



개항장 거리에는 130년 전의 경찰서, 개항의 역사를 기록한 인천개항박물관 등 근대문화유산이 집결되어 있다. 중구는 개항장의 역사와 문화를 기억하며, 많은 사람들에게 알리고자 밤에 떠나는 여행 '2019 인천 개항장 문화재 야행'을 개최한다.

6월 15일(토)부터 이틀간 진행되는 축제는 축하공연을 시작으로 다채로운 행사가 함께 진행된다. 밤하늘을 밝게 비추는 별빛처럼 축제기간 동안 개항장 일대는 화려한 조명으로 둘러싸인다. 흥예문을 비롯한 중구청 일원에 설치된 조명이 문화재는 물론, 축제를 찾은 이들의 모습도 아름답게 비춘다.

인천개항장 근대건축전시관, 인천개항박물관, 짜장면박물관 등에 문화시설들은 야간 무료개방을 한다. 방문객들은 문화시설 안에서 다양한 문화체험을 할 수 있다.

볼거리, 즐길거리 가득한 축제에 빠져서는 안 되는 한 가지! 2019 인천개항장 문화재 야행엔 먹거리도 풍성하다. 신포시장을 비롯한 개항장거리 곳곳에 다양한 특색음식들이 방문객들의 선택을 기다리고 있다.

'2019 인천개항장 문화재 야행'은 6월과 9월에 두 번 열린다. 9월은 7일(토)부터 이틀간 개최될 예정이며, 6월은 15일(토) 밤 오후 6시에 축제의 막이 오른다. 뜨거운 여름밤 화려한 조명에 아름답게 빛나는 문화재 축제, 놓치지 말고 꼭 방문해보자.



기 간 6. 15.(토) ~ 16.(일) / 9. 7.(토) ~ 8.(일), 2회 개최

시 간 18:00~23:00

장 소 인천개항장 일원

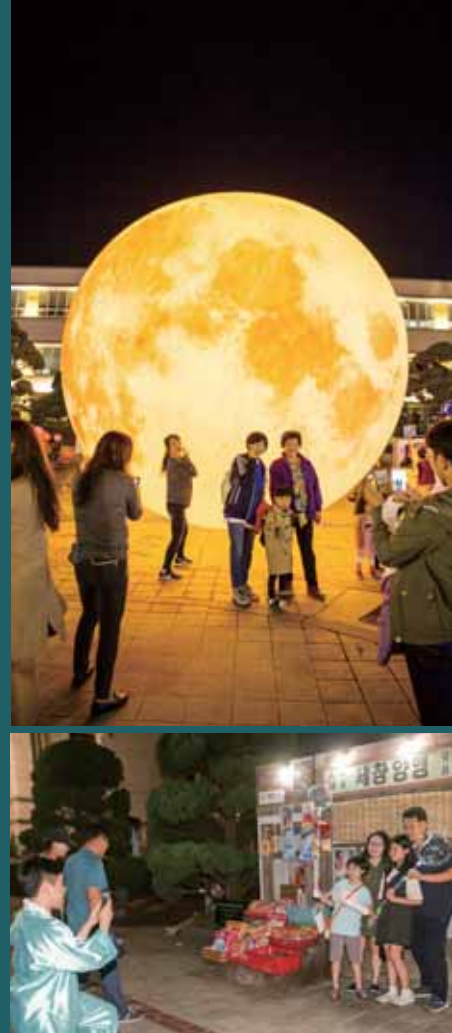
주최·주관 인천광역시 중구청, 인천관광공사

후 원 문화재청, 인천광역시

세부프로그램

프로그램	장 소	내 용
공식행사	인천 아트플랫폼 메인통행로 및 중구청 입구	식전공연, 불꽃 점화, 축하공연
Light Arts	중구청, 박물관 골목 등	문화재 및 문화시설 야간 조명 연출
도보투어	한국, 중국, 일본, 각국 테마 및 종교, 김구테마 등	중구 역사문화해설사와 함께 투어
문화공연	중구청 앞 메인도로 및 개항장 일대	문화재에서 열리는 공연 (문화재 및 문화공간 활용 작은 음악회)
		개항장을 토대로 한 인물, 사건, 공간 활용 프로그램 (미두왕 반복창, 여성독립운동가 김란사 이야기 등)
체험행사	중구청 앞 개항장 일대 및 개항장문화지구 교육장	근현대의 개항시대 체험 프로그램 (미두취인소, 인천기상대, 대불호텔 등 개항시기 문화체험)
		무형문화재 체험 프로그램 (지화장, 단청장 무형문화재 체험)
먹거리	중구청 앞 메인도로	신포시장 및 지역상인 자체 상점 운영
스탬프투어	문화재 및 문화시설	문화재와 문화시설 방문 후 비치된 스탬프 날인
아트플리마켓	중구청 앞 메인도로	지역 내 작가가 제작한 소품 전시 및 판매

※ 행사 준비상황에 따라 일정변경 가능



## 인천개항장 문화지구 內 문화관, 박물관, 전시관 주말야간 연장운영 안내

고객의 문화적 욕구충족과 개항 역사교육 증진을 위하여 인천 개항장 문화지구 內 문화관·박물관·전시관 등을 다음과 같이 주말야간 연장 운영하오니 많은 이용 바랍니다.

기간 5. 4.(토) ~ 11. 30.(토), 총 61일간

시간 매주 토요일, 일요일 10시~21시까지 운영

문의 중구시설관리공단 문화사업팀

☎ 760-7862

대상

사업장명	소재지
한중문화관 및 화교역사관	중구 제물량로238번길
인천개항장 근대건축전시관	중구 신포로23번길 77
개항박물관(기획전시실 포함)	중구 신포로23번길 89
중구생활사전시관(대불호텔 및 생활사전시관)	중구 신포로23번길 97
짜장면박물관	중구 차이나타운로 56-14

토 일 10:00~21:00



중구 소식이 달라집니다. 많은 글자 대신 ‘사진으로 보는’ 중구소식입니다.  
구민의 삶의 행복과 발전을 위해 열심히 달리겠습니다.



### 자동차 관련 과태료 체납액 강력 징수 돌입

“2019년 상반기 세외수입 일제정리기간” 운영에 따라 5월부터 6월까지 체납된 자동차 관련 과태료 징수에 집중한다. 이번 기간에 구는 체납액의 자진납부 유도, 고질 고액체납자의 체납처분 및 행정제재 강화, 신용정보회사를 통한 체납자 연락처 조회 후 체납문자 메시지 발송, 체납고지서 발송 등을 통해 자동차 관련 체납액을 집중 정리한다. 특히, 관내 자동차 관련 과태료가 30만 원 이상 체납이 있는 차량에 대해서는 중구 세무과와 연계하여 자동차 번호판을 영치할 예정이다. 체납액 납부를 유도하기 위한 상담과 맞춤형 전화 집중 징수독려, 고액체납자의 분할납부 유도 등 체납액 일소를 위한 다각적인 방안을 모색 추진하고 다양한 납부 방법 안내로 납세자 편의의 징수활동을 추진한다.

교통운수와 교통체납팀 ☎ 760-7556

### 고효율 LED조명시설 교체로 에너지복지 실현

취약계층, 저소득층, 사회복지시설에 대하여 에너지 복지사업의 일환으로 에너지효율 개선을 위한 노후조명을 고효율 LED 조명시설로 무상교체 한다. 그 동안 에너지 이용에서 소외되기 쉬운 계층의 에너지이용 효율을 위해 대상시설을 조사했으며, 이중 취약계층, 저소득층 88세대와 사회복지시설 14개소를 선정해 백열전구 등 노후조명을 고효율 LED 조명으로 교체하기로 했다. 구는 취약계층 및 복지시설 고효율 LED 조명 교체사업, 에너지효율 개선사업, 서민층 가스시설 지원사업, 저소득층 난방연료 지원사업, 에너지 바우처지원사업 등 에너지 취약계층에 대한 에너지복지 실현을 위해 다양한 사업을 매년 추진하고 있다.

안전관리과 산업안전팀 ☎ 760-7388



### 어르신 위한 복지 도시로 한발짝 더 다가가

인천 중구에는 신흥동에 소재한 노인복지관이 있으나 영종국제도시지역의 어르신이 참여하기에 접근성이 좋지 않고, 관내 경로당 이외에는 어르신 복지시설이 없어 그동안 복지혜택에서 사실상 소외된 실정이었다. 이에 5월부터 영종1동 행정복지센터 5층 강당에서 어르신 복지 프로그램을 운영하고, 운서동 소재 영마루공원 내에는 썬지놀이터를 조성해 어르신들이 여가문화를 즐길 수 있도록 했다. 또한, 장기 추진사업인 영종노인복지관 건립 시까지 단계적으로 영종국제도시지역 어르신 복지 인프라 구축을 위해 어르신 평생교육사업의 일환인 노인대학 운영설치기준을 관내 종교시설 등에 안내하고 노인복지관 프로그램 운영을 위한 장소를 추가로 확보해 나갈 방침이다.

어르신장애인과 어르신복지팀 ☎ 760-7323



### 다시 개항 Re\_Open

### 내항 일원 항만재개발 마스터플랜 살펴보기



〈계획방향 편〉

지난 반세기 동안 중구와 함께 대한민국 발전의 원동력이었던 인천 내항이 새로운 항만시대를 맞이하여 시민과 함께하는 해양문화복합 공간으로 재탄생하기 위한 『인천 내항 일원 미래비전 선포식』이 지난 1월 9일 개최되었다. 이에 중구는 내항 일원 항만재개발 마스터플랜의 계획방향, 기본구상, 단계별 추진계획 등을 지속적으로 소개함으로써 사업을 구민과 공유하고 향후 추진과정에서 구민의 다양한 참여를 도모하고자 한다.

내항 일원 항만재개발 마스터플랜의 계획방향은 공공성과 사업성의 조화, 지속가능한 유연한 계획 수립, 시민참여를 통한 계획수립, 국제공모를 통한 개념구상을 반영한 마스터플랜에 중점을 두고 진행하였다.

우선 공공성과 사업성의 조화를 위해 원도심과 상생발전의 마중물 역할을 담당할 도입기능 설정 시 공공성과 사업성을 고려하고 배후지역의 도시기능 연계 및 공공시설 계획 시 내항 재개발의 시너지 효과가 극대화 될 수 있는 방안을 고려하여 추진토록 계획하였으며, 비전과 목표를 설정하고 토지이용계획 시 여건변화에 능동적으로 대처가 가능하도록 포괄적 지구개념을 적용한 유연한 계획을 수립하고자 했으며, 미래 사업여건 변화에 능동적으로 대처가 가능하고 창의적 사업계획 수립이 가능도록 하여 지속가능한 계획을 수립하고자 하였다. 또한 시민참여를 통한 계획을 수립하고자 시민이 중심이 되는 \*정책프로슈머 방식을 적용하여 계획수립 초기단계부터 시민단체를 포함한 추진협의회(30명)의 의견을 수용한 계획을 수립하였다.

**\*정책프로슈머(Prosumer)** - 정책의 생산자(Producer)와 소비자(Consumer)결합한 형태로 정책의 참여형 소비자를 뜻함.

아울러 창의적인 아이디어 발굴로 내항 재개발의 방향을 정립하고 내항 1·8부두 재개발을 포함하여 공공성 확보를 고려한 기능재편과 이를 통한 주변 원도심의 발전을 선도하기 위해 국제공모를 통한 개념구상을 반영한 마스터플랜을 추진하여 내항 재개발의 개념구상과 추진방향을 구체화한 특화 및 연계방안을 설정하였다.

중구는 이러한 계획을 통해 추진되는 내항 재개발사업에 다양한 구민의 의견을 반영하여 원도심 재생의 모범사례로써 중구를 명실상부한 해양문화복합도시로 만들어가기 위해 지속적인 홍보와 참여를 도모해 나갈 계획이다.

도시항만재생과 항만팀 ☎ 760-6970



〈인천 내항 일원 항만재개발 마스터플랜 조감도 \_ 1부두 및 역사광장 예시〉





튼튼복지

## 놀고 배우는 어르신 놀이터

### 중구노인복지관 ‘땀지놀이터’

오후 2시, 어르신들이 공원 중앙에 모여 정답게 인사를 나눈다. 일주일을 기다린 어르신들의 모습은 마치 소풍 준비를 하는 아이 같다. 흥겨운 음악소리와 함께 강사가 등장하자 중구노인복지관의 ‘땀지놀이터’가 시작된다. 지난해 10월 인천 최초로 개설된 땀지놀이터는 어르신들을 직접 찾아가 다양한 놀이, 건강 프로그램을 진행한다.

글/사진 편집부

“오른쪽~, 왼쪽~ 한 바퀴 돌리고~” 체조 강사에 우렁찬 목소리에 어르신들이 춤을 따라 춘다. 생각한대로 몸이 따라주지 않아 완벽하지는 않지만, 흥겨운 마음을 표현하기엔 충분하다. 몇몇 어르신은 리듬을 따라 왕년의 화려했던 춤 솜씨를 뽐내신다.

중구노인복지관(이하 복지관)이 운영하는 땀지놀이터는 경로당이나 복지관 등 복지시설을 이용하기 어려운 어르신들에게 복지프로그램을 제공하기 위해 만들었다.



어르신들의  
육체적 건강뿐만 아니라,  
마음 건강까지 책임지는  
중구노인복지관의  
땀지놀이터



땀지놀이터는 정해진 장소에서 체조교실부터 원예·공예수업, 가요교실 등 다양한 프로그램을 오후 2시부터 4시까지 진행한다.

복지관은 중구에 위치한 ‘답동소공원’, ‘자유공원’, ‘영마루공원’ 총 3개의 공원에 땀지놀이터를 운영하고 있다. 지난해 10월 인천 최초로 답동소공원 땀지놀이터가 개소했으며, 올해 자유공원과 영마루공원 땀지놀이터가 개소했다.

땀지놀이터 덕분에 어르신들은 생활 속에서 다양한 복지프로그램을 이용할 수 있게 됐다. 특히, 거리적 특성 때문에 복지시설 이용이 어려웠던 영종도 거주 어르신들은 영마루공원 땀지놀이터 개소 소식에 기쁨을 감추지 못했다.

땀지놀이터는 다양한 체험프로그램뿐만 아니라 치매선별검사, 우울증검사 등 건강프로그램도 함께 진행한다. 어르신들의 육체적 건강뿐만 아니라, 정신적·마음 건강까지 책임지는 것이 바로 중구노인복지관의 땀지놀이터다.

#### 땀지놀이터 일정

장소	일정	진행일시	내용
답동소공원	4. 17. ~ 10. 23.	매주 수요일 14:00	원예, 공예, 천연, 가요, 체조, 치매선별검사, 우울증검사 등
자유공원	4. 29. ~ 10. 21.	매주 월요일 14:00	
영마루공원	5. 23. ~ 10. 24.	매주 목요일 14:00	

※ 땀지놀이터는 현장접수로 진행

※ 7~8월은 휴식으로 인해 운영하지 않음

문의 중구노인복지관 ☎ 761-3579

#### 장애인 특별운송사업

리프트가 장착된 특장차 운행으로 장애인, 노인, 임산부 등 교통약자의 이동편의 증진 및 사회참여 확대 도모

**이용대상** 장애인, 노인, 임산부 등(※ 보호자 함께 탑승 가능)

**이용방법** 정류소와 시간을 확인하여서 무료로 셔틀버스 이용

**문의** 인천중구장애인종합복지관 ☎ 880-2400

#### 발달장애인 주간활동서비스 사업

성인 발달장애인이 지역사회와 함께 낮 시간동안 의미 있는 활동을 하면서 즐겁고 유익한 시간을 보낼 수 있도록 하는 서비스

**대상** 만 18세 이상 65세 미만 성인 발달장애인(지적·자폐성)  
※ 자원제외 : 취업, 직업재활, 거주시설 입소, 평생교육센터 및 주간보호센터 등 시설 이용 중인 자는 제외

**내용** - 주간활동센터를 통해 이용자의 욕구에 맞는 참여형·창의형 프로그램 참여  
- 44시간(일일 2시간)·88시간(일일 4시간)·120시간(일일 5.5시간) 중 선택  
※ 주간활동 서비스 이용 시 장애인활동지원 바우처 지원량 조정  
- 기준단가 12,960원(본인부담금 없음)

**신청** - 주민등록상 주소지 동행정복지센터 신청  
- 이용자는 수급자격을 받아 원하는 지역 내 주간활동센터에 등록하고 서비스 이용

**문의** 인천장애인고용지원센터 ☎ 760-7327

#### 긴급복지·SOS 복지안전벨트 사업

갑작스러운 위기사유 발생으로 생계유지 등 곤란에 처한 가구를 신속하게 지원합니다.

**대상** 위기상황에 처한 가구 중 소득·일반재산·금융재산 기준과 위기사유 등을 모두 충족하는 경우

※ 인천형 SOS 복지안전벨트사업 지원대상은 소득·재산(일반,금융)·위기사유기준 외에 인천시에 거주(주민등록 및 실제 거주)하는 위기상황이 발생한 1년 이내 가정을 대상으로 함

#### 지원기준

• 소득기준 (단위 : 원)

2019년 기준	긴급복지 (중위소득 75%)	인천형 SOS 복지안전벨트 (중위소득 85%)
1인 가구	1,450,957	1,280,256
2인 가구	2,470,549	2,179,896
3인 가구	3,196,027	2,820,024
4인 가구	3,921,506	3,460,152
5인 가구	4,646,984	4,100,280
6인 가구	5,372,462	4,740,408

#### • 재산 기준

사업명	일반재산	금융재산
긴급복지	18,800만 원 이하	500만 원 이하
인천형 SOS 복지안전벨트	18,800만 원 이하	(단, 주거지원은 700만 원 이하) 1,000만 원 이하

#### 긴급지원 내용

종류	지원내용	최장횟수
생계지원	• 식료품비, 의복비 등 1개월 • 1,194천원(4인 기준)	6회
의료지원	• 각종 검사, 치료 등 의료서비스 지원 • 300만원 이내(본인부담금 및 비급여 항목 지원)	2회
주거지원	• 임시거소 제공 또는 이에 해당하는 비용 - 4인 가구 기준 643천원	12회
사회복지시설 이용지원	• 사회복지시설 입소 또는 이용서비스의 제공 - 4인 가구 기준 1,450천원	6회
교육지원	• 초·중·고생 수업료, 학교운영지원비, 입학금 및 학용품 등 필요한 비용 - 고등학생 : 432원 및 수업료·입학금	2회
그 밖의 지원	• 동절기(10월 ~ 3월) 난방비 98천원 • 해산비 600천원, 전기요금 500천원 한도 - 전기요금 : 단전 시(소전류제한기부설 포함) • 장제비 : 750천원	1회 (연료비 6회)

**신청방법** 희망의 전화 129 또는 중구청 복지과 방문 신청



# 하늘길과 바닷길 따라 비밀의 정원을 품고 있는 운서동.

생각지도 못한 길이였다. 아파트 담 너머로 오솔길이 펼쳐진다. 끝날 것 같은 길이 계속해서 이어진다. 햇살이 그림자를 만들고, 바람이 나뭇잎을 춤추게 하고, 숲길 옆으로는 여유가 흐른다. 하늘 위로는 설레는 비행기가 지나간다. 이곳은 운서동 세계평화의 숲이다.

인천대교에 올라서면 물때에 따라 넘실대는 바다 혹은 여러 갈래의 길을 낸 갯벌을 만난다. 그리고 달려 인천대교 끝자락 영종도에 닿으면 도착했다는 생각보다는 새롭게 시작되는 기분이다. 영종도는 그런 곳이다. 도착과 출발이 한 공간에 있는 공항의 두근거림과 둥근 섬이 주는 안락함과 여유가 흐르는 곳. 그 중 운서동은 영종도의 주산인 백운산의 서쪽 지역 인천국제공항과 삼목선착장이 있는 곳이다. 그리고 영종구민에게는 허파 같은 숲, 관광객에게는 비밀의 정원 같은 세계평화의 숲이 있는 곳이다. 세계 평화의 숲은 2009년도에 세계 평화를 기원하며 조성된 도심 숲이다. 총 3.5km의 숲길이 연결되어 있으며, 중간에 잔디광장, 평화의 들, 건강백년길, 노을길 등의 테마로 나뉘어져 구성되어 있다. 잔디광장에서는 매년 봄, 가을에 축제가 열리고, 주말에는 각종 숲 체험이 이뤄진다. 무인으로 운영되는 숲속도서관 있으며, 어린 아이들과 함께 뛰어 놀기에 매우 적합한 곳이다. 길을 따라 걷다보면 10m 간격으로 마주보고 있는 의자를 발견할 수 있는데, 이를 화해의 의자라 한다. 숲 가운데서 화해의 의자에 앉아 서로를 바라보며 내가 중심이 되기보다는 타인을 더 많이 이해하고 사랑하는 의미다. 1시간 정도 소요되는 건강백년길은 간단한 운동기구들이 놓여 있는 코스다. 운서역 1번 출구 롯데마트 건너편에서 시작된다. 저녁



무렵 걷다보면 노을을 만나는 환상의 길 노을길은 데이트 코스로 딱이다. 가족과 함께 왔다면, 건강백년길 종착점을 앞두고 육교를 넘어 갯벌체험을 해보자. 숲과 바다를 모두 만날 수 있는 이곳이 바로 힐링의 정점이 된다. 건강백년길의 끝은 백련사 입구다. 그리고 세계평화의 숲 끝은 힐링이다. 백련사 입구에 잠시 앉아 있으니 바람소리도 여유롭다. 파란 하늘 가운데로 비행기가 지나간다. 시간이 멈춘 느낌이다.

## TIP 운서동 필수코스!

### 하늘공원 코스모스 축제(무료)

매년 9월 중순부터 10월 중순까지 열리는 하늘공원 코스모스 축제는 또 다른 볼거리다. 인천공항 동남측 유휴지 35만㎡에 조성한 휴식공간으로 가을의 정취가 물씬 풍기는 축제이다.

주소 중구 운서동 2848-6

### 하늘문화센터

운서동 하늘문화센터는 지하2층, 지상3층의 복합문화공간이다. 복지동과 체육동으로 나뉘진 이곳은 공연장 및 장애인과 청소년 복지센터 및 수영장, 족구장, 체육관 등으로 구성되어 있다. 현재는 수영, 댄스, 헬스, 요가, 베드민턴, 장구, 우크렐레 등 다양한 프로그램이 운영 중이다.

주소 중구 영종해안북로 1000-26

문의 하늘문화센터 ☎ 745-6540

## 재미있게 읽는 우리동네 역사 운서동

운서동은 영종도의 주봉인 백운산을 기준으로 서쪽에 위치해 있었다고 하여 붙여진 이름이다. 옛 영종면의 후소리 일부와 삼목리, 신불도를 합친 지역이다. 일제강점기 때인 1914년에는 운서리라 하였고 경기도 부천군에 편입돼 있었다. 1973년 7월 부천군이 없어짐으로써 운서동은 경기도 용진군에 편입되었다. 이는 다시 1989년 1월, 용유면과 함께 인천직할시 중구에 편입되었다.

운서동은 다양한 옛 지명을 갖고 있다. 운서동에서 가장 큰 마을로 지형이 가마솥처럼 생겼다고 하여 붙여진 ‘가막골(가마골, 가마굴, 가마동, 부동)’, 가막골 북동쪽 마을로 넓디산 아래 넓은 마을이라는 의미의 ‘넙디(넙티)’ 등이다. 그 외에도 여러 마을이 존재한다. 이곳에는 예로부터 삼목나루(감티나루)가 있었다. 삼목도 남쪽에 있었던 나루터로 용유도로 건너갈 때 이용하였다. 썰물 때는 징검다리를 놓고 걸어 다녔다. 1940년 3월에 김중현이 사재로 다리를 놓아 편히 다닐 수 있었다. 인천국제공항 건설로 용유도, 삼목도, 영종도가 모두 이어지게 되면서 나루는 사라졌다. 지금도 삼목선착장이 있는데, 영종도와 신도·장봉도를 차도선으로 잇고 있다.

※ 출처 : 중구사



## 운서동 특화사업

### 주민자치위원회 특화사업

#### 도형기질심리상담을 통한 「행복한 가정 만들기」 사업

기간 2019. 5월 ~ 12월 [월 4회]

매주 금요일 오전 11:00~13:00

장소 행정복지센터 4층 “북카페”

내용 수강료 무료

- 도형기질심리검사 및 상담 실시
- 장애아 부모 및 청소년 토래 집단 상담 프로그램 병행 실시
- 도형기질심리상담사 자격증 취득 기회 제공 (교육 및 방문 시험 운영)

※ 도형기질심리상담이란?

간단한 도형 4가지를 가지고 그 사람의 타고난 기질적 특성과 감정, 대인관계, 극복할 점, 직업, 잘 어울리는 배우자, 자녀와의 관계, 대화 유형 등 다양한 적성분석 및 현재의 심리상태 등을 파악해 상처 치유와 잠재적 개발을 도울 수 있는 심리상담요법

### 지역사회보장협의체 특화사업

#### 운서동 단체 연합 봉사 「영양등별 행복밥상」 사업

기간 2019. 5월 ~ 12월 [8개월]

대상 반찬 지원이 필요한 노인, 장애인, 한부모 가족 등(매월 30가구)

주관 운서동 단체 연합(주민자치위원회, 새마을부녀회, 통장자율회, 지역사회보장협의체 등)

내용 반찬 지원이 필요한 사각지대를 발굴하여 반찬 전달 및 안부 확인

#### 「우리들의 행복한 시간」 사업

기간 2019. 5월 ~ 12월 [총 8회]

대상 국민기초 생계급여 수급자 중 독거어르신 총 30명

주관 지역사회보장협의체

내용 매달 가정방문을 통하여 케이크 및 선물 지원, 말벗서비스 제공

문의 운서동 행정복지센터 ☎ 760-6260



## 도원동

### 자비로 경로당 생필품 마련

중구 도원동 지역사회보장협의체는 관내 뉴월드 아파트 경로당 회원을 대상으로 간식거리와 생필품을 지원했다. 이번 물품 지원은 1사1노 경로당 후업사업의 일환으로 진행되었으며 지원품목인 간식거리와 생필품은 도원동 지역사회보장협의체 위원들의 자비로 마련되었다. 도원동 행정복지센터 ☎ 760-6171



## 연안동

### 재활용가능한 원두커피 찌꺼기, 버리지 마세요

생활폐기물과 함께 종량제 봉투에 버려지고 있는 커피 찌꺼기의 수거·재활용 체계를 구축하고 재활용 가능자원의 적극적인 발굴을 위해 오는 6월부터 통장자율회, 커피전문점과 함께 민·관협력 커피찌꺼기 재활용 수거를 시작한다. 수거된 커피 찌꺼기는 식물의 매우 훌륭한 거름으로 사용될 수 있어 이를 수거해 발효시킨 후 매년 봄·가을에 살포해 토양의 건실화와 수목의 건강한 성장을 도모할 예정이다.



연안동 행정복지센터 ☎ 760-6130

## 영종1동

### 휠체어 무료대여 서비스 ‘인기 만점’

영종1동 지역사회보장협의체는 거동 불편, 입원 환자 등 일시적으로 휠체어가 필요한 지역주민에게 휠체어를 무료로 대여해주는 서비스를 시행해 많은 호응을 얻고 있다. 영종도 거주 주민이면 이용 가능하며, 대여기간은 2주로 신분증을 가지고 영종1동 행정복지센터에 방문하면 된다. 이번 사업은 저소득층, 장애인 등 선별적 복지가 주를 이루는 공공 복지 영역에서 보편적 복지 구현을 위해 대상을 제한하지 않고 일반 주민으로 확대 시행한다는 점에서 의미가 있다.



영종1동 행정복지센터 ☎ 760-6373





## 중구의 마을기업

마을기업이란, 마을 주민이 주도적으로 지역의 특성화된 자연자원, 인적자원, 문화 등 유·무형의 각종 자원을 활용하고 안정적인 소득 및 일자리를 창출하는 기업으로서 행정안전부 장관의 인증을 받은 기관입니다.

### 커피홀릭협동조합



커피홀릭협동조합은 커피를 이용한 다양한 콘텐츠 및 제품을 개발하고 보급하여 건강하고 수준 높은 커피문화를 전파, 향유함으로써 마을주민과 소통하고, 마을 공동체를 고취시키고자 하는 기업이다. 동시에 다양한 재능을 가진 경력단절 여성에게 시간제 일자리를 제공함으로써 일과 가정의 양립에 도움을 주고 있다. 이는 건강한 지역사회를 확립하고 지역의 매출 증대를 유도하여 자립적 운영을 꾀하고자 한다.

#### 마을기업에서 생산하는 제품 소개

커피홀릭협동조합은 신선한 생두를 구매하고, 주문 후 당일 로스팅을 원칙으로 신선한 원두를 합리적인 가격에 납품한다. 내추럴, 싱글오리진, 스페셜티 등 다양한 종류의 로스팅 원두를 대량판매하고 있으며, 고객의 요구에 맞춰 소포장 블렌딩도 판매하고 있다. 또한 드립백, 선물세트 등 다양한 상품을 판매 및 개발 중에 있다.

#### 앞으로의 포부

커피홀릭은 우리 마을과 마을 주민에게 맛 좋은 커피와 다양한 아이템으로 커피홀릭협동조합을 홍보하고 마을의 공동체적 연대감을 나누고 강화할 수 있는 방안에 대해 다각도로 고민하고 더 나은 방향으로 나아가기 위해 노력하고 있다. 앞으로 영종도를 대표하는 마을기업이 될 수 있도록 최선을 다하겠다.



☎ 내추럴, 스페셜티 커피 판매    📍 중구 화랑목로100번길 27, 101호    ☎ 746-3100    🌐 <https://coffeeholicc.modoo.at>

#### 전파경로

- 환자의 분변에 오염된 물이나 음식물 섭취를 통한 감염
- 주사기 및 혈액을 통한 감염
- 성접촉을 통한 감염
- 환자를 통해 가족 또는 친척에게 전파되거나 인구 밀도가 높은 학교, 보육원, 군대에서 집단 발생

#### 전파기간

증상발현 2주 전부터 황달 발생 후 1주까지 바이러스 배출가능

#### 증상

증상 초기에 발열, 두통, 피로 등 전신증상이 생긴 후 암갈색 소변, 황달 등의 증상 발생  
6세 미만 소아에서 대부분 무증상(70%)이며  
연령이 **높아질수록 증상이 심해짐**



20~40대에서 주로 발생하는

## A형간염 바로알고 예방하세요

#### 예방

### ① 예방접종 A형간염 예방, 예방접종이 효과적입니다.

2회의 예방 접종 후 거의 100% 항체 형성

- 대상\* : A형간염에 대한 면역력이 없는 고위험 군\*\*의 청소년 및 성인, 환자의 밀접접촉자
- 6~12개월 간격으로 2회 접종

\* 접종자 중 40세 미만에서는 항체 검사 없이 백신을 접종하고, 40세 이상에서는 항체 검사를 실시하여 항체가 없는 경우 접종하는 것을 권함

\*\* A형간염 고위험군 : A형간염의 유행지역 여행자, 남성 동성애자, 불법약물 남용자, 직업적으로 노출될 위험이 있는자(실험실 종사자, 의료인, 군인, 요식업 종사자 등), A형간염 환자와 접촉하는 자

#### ② 올바른 손씻기의 생활화



흐르는 물에 비누를 사용하여 30초 이상 손 씻기

#### ③ 안전한 음식섭취



음식은 충분한 온도에서 조리하여 익혀 먹기

※ 자료출처 : 인천광역시, 인천광역시 감염병관리지원단

### 보건소 소식

#### 치매지원서비스

대 상 주민등록상 중구 거주 치매어르신(치매안심센터 등록 필수)  
문 의 중구치매안심센터 ☎ 760-6065~6

#### ① 조호물품 제공

비 용 무료  
물품종류 기저귀, 방수매트, 식사용에이프런, 물티슈, 양말, 바디워시, 바디샴푸 등  
※ 물품의 종류는 물품의 상황과 환자의 필요요구에 따라 변경될 수 있음

#### ② 1:1 맞춤형 가정방문서비스

대 상 치매안심센터 등록된 치매어르신 중 맞춤형사례관리 대상자로 선정된 자  
장 소 센터 또는 대상자 가정  
내 용 건강관리, 사례관리 물품 제공, 지역사회자원연계 등



#### ③ 배회기능어르신 인식표 및 지문등록

비 용 무료  
배회기능어르신 인식표 제공량 1회 80매/인  
신청서 작성 → 개인번호부여 → 실종시 112로 연락  
지문등록 서비스 신청서 작성 → 지문등록

#### ④ 치매치료관리비 지원

대 상 치매치료제를 복용중인 치매어르신 (소득, 연령, 진단, 치료기준 모두 충족하는 자)  
지원내역 치매치료관리비 보험급여분 중 본인부담금  
지원금액 월 3만 원(연 36만 원) 상한내 실비 지원  
구비서류 약처방전, 본인 명의 통장 등





## 교육정보

EDUCATION INFORMATION

### 영종도서관

www.ylib.or.kr

☎ 745-6000

### 영종하늘도서관

www.michuhollib.go.kr/hanul

☎ 746-9142

### 율목도서관

www.imla.kr/ym

☎ 770-3800

### 곰뱃도서관

www.imla.kr/kb

☎ 764-6111~3

## 도서관마당

28

중구의 도서관에서는 구민들이 보고, 듣고, 참여할 수 있는 다양한 문화프로그램들을 진행하고 있습니다.

※ 일정 및 내용 등은 도서관 운영에 따라 변경될 수 있습니다.  
자세한 내용은 홈페이지 참조바랍니다.

### 북스타트 프로그램(무료)

일시 6월 매주 금요일 11:00~13:00

대상 출생~35개월 영·유아 및 보호자

장소 영종도서관 1층 어린이실

### 도서관 선생님과 함께 떠나는 책나라 여행

일시 매주 금요일 16:00~17:30

장소 어린이실 이용자(당일 선착순 15명)

문의 745-6044

### 어린이실 '스토리텔링' 프로그램(무료)

일시 토요일, 일요일 11:00

대상 미취학 영·유아(단, 성인 참여 불가, 참여자 보호자만 가능)

내용 6. 1.(토)\_공항기동대와 함께하는 영어동화 읽어주기

6. 8.(토)\_롤루랄라 동화세상, 동화야 놀자!

6. 15.(토)\_Talk! Talk! Talk! 영어 터트리기

6. 22.(토)\_품안에서(愛書)

6. 2. / 6. 9. / 6. 16. / 6. 23.(일)\_싱글벙글 책 놀이

문의 745-6011

### 인천시립예술단 합창공연

기간 6. 25.(화)

장소 박석공원(영종하늘도서관 옆)

대상 일반시민 누구나

내용 2019 상반기 인천시립예술단 (합창단)의 찾아가는 공연

### 원화전시회 「감기 걸린 물고기」

기간 6. 1.(토) ~ 6. 25.(화)

장소 원화전시코너(1층)

### 토요 영화상영

기간 6. 1.(토) ~ 6. 29.(토)

매주 토요일 14:00~

장소 세미나실1(1층)

### 여행 특화자료 코너 운영

장소 중앙홀(1층)

내용 국내외 여행관련 자료 전시 및 무료제공, 각국 기념품 전시 등

### 재능기부 정규강좌

기간 3. 18.(월) ~ 6. 20.(목), 청소년~성인

내용 영어(중급), 일어(중급), 중국어(중급), 한자, 서예, 전통규방공예 등 총 6개 강좌

### 지역문화기자, 은빛 청춘들의 인천+YOU

일시 5월~10월 매주 (화) 10:00~12:00

대상 50세 이상 지역주민 30명

운영강사 오선경(독서교육 전문가), 이정은 (연극연출가), 홍순화(글쓰기 멘토)

특강강사 김석구(사진기자), 장선화(백상경제연구원), 이종원(여행작가)

### 독서트라이애슬론(WDC) 운영

일시 6. 16.(일)

대상 청소년 및 성인 누구나

강연자 송수연(독서평론가)

내용 • 『난 꿈인 채로 있고 싶은데』 동화를 함께 읽고, 자화상 그려보기  
• 나를 되돌아보고, 나를 더 깊이 사랑 하고 존중하는 방법 알아보기

### ‘사서, 책을 권하다’ 운영

일시 6. 13.(목) 19:00

내용 여행, 힐링, 치유, 심리

• 강연도서 1: 나중은 영영 안 올지 몰라서(2019)

• 강연도서 2: 하루의 취향(2018)

문의 770-3806

### 독서동아리 회원 모집

구분	초등 독서동아리	청소년 독서동아리	성인 독서동아리
대상	초등 1~2학년 초등 3~4학년	고등학교 1~2학년	성인
인원	20명	10명	10명
일시	매월 2, 4주 수요일 16:00~18:00	매월 마지막 일요일 10:00~12:00	매월 3주 금요일 10:00~12:00
내용	전문강사와 함께 독서, 독후활동	그림책 연구, 나만의 책 만들기	어린이 도서에 대한 이해, 독서토론

장소 3층 다목적실

### 문화가 있는 날 체험행사 「곰뱃 마루」

대상 당일 도서관을 이용하는 유아 및 어린이 누구나

인원 선착순 15명 내외

일시 6. 26.(수)

장소 1층 마루

### 드림시네마(Dream Cinema)

기간 매주 토, 일 오후 3시

장소 3층 다목적실

29

## 문화마당

6

2019 June



## 문화달력

CULTURE CALENDER

01

02

03

04

05

06

07

08

09

10

11

12

13

14

15

16

### 인천 개항장 뮤직살롱

기 간 5. 11. ~ 6. 22.  
(매주 토요일)

시 간 14:00~16:00

장 소 인천 개항장 대불호텔  
야외 버스킹  
(중구 중앙동1가)

공 연 6. 1. \_ 신아린

레인보우 노트(Rainbow note)

6. 8. \_ 메건 / 17 Degrees(체감온도 17도)

6. 15. \_ Heath(히쓰) / 호아

6. 22. \_ 고호(Goho) / 박한얼

문 의 문화관광과 문화유산팀 ☎ 760-6472



### 2019 IAP 스트릿 아트 페스티벌

일 시 6. 8.(토) ~ 9.(일)  
11:00~17:00

장 소 인천아트플랫폼  
중앙광장

관람료 무료(현장 선착순)

문 의 ☎ 760-1000, 1011



### 2019 제물포구락부 찾아가는 인문학강좌

일 시 6. 8.(토) 16:00~18:00(무료)

내 용 외국인 묘지에 묻힌 이국 사람들

강 사 이종복(터진개 문화마당 황금가지 대표)

공 연 SUONO 라디오페라 <나비부인>

일 시 6. 22.(토) 16:00~18:00(무료)

내 용 인천감리서의 설치와 김구의 탈옥

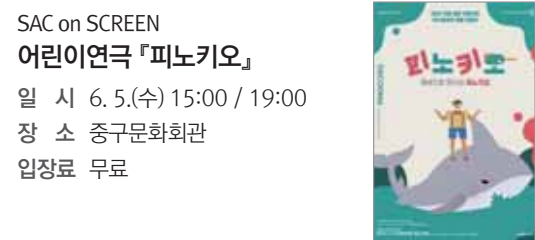
강 사 양윤모(인하대학교 초빙교수)

공 연 영화 <대장 김창수> 상영

장 소 제물포구락부홀

신청 신청서를 작성하여 제물포구락부 메일로 신청

문 의 ☎ 765-0261, http://www.jemulpoclub.com



### SAC on SCREEN

### 어린이연극 『피노키오』

일 시 6. 5.(수) 15:00 / 19:00

장 소 중구문화회관

입장료 무료

### 기획공연 뮤지컬 『년센스!』

일 시 6. 14.(금) 19:00

6. 15.(토) 14:00 / 18:00

장 소 중구문화회관

입장료 3만 원



### 문화가 있는 날 밴드 릴레이III 『딕펑스』

일 시 6. 26.(수) 19:30

장 소 중구문화회관

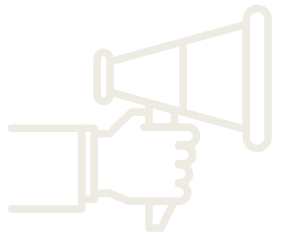
입장료 2만 원

※ 중구 구민 : 20% 할인, 중구문화회관 홈페이지  
회원 : 30% 할인) 중구문화회관 홈페이지  
www.icjg.go.kr/artcenter

문 의 중구문화회관 ☎ 760-6426~7

알찬생활정보!

## 중구 알짜 정보



### 보금자리 이사비용 지원사업

- 대 상** 관내에서 관내로 이사하는 기초생활수급 생계, 의료지원 대상자
- 내 용** 최대 30만 원 한도 내 실제 이사에 소요되는 비용
- 방 법** 이사 후 7일 이내 주소지 행정복지센터에 신청
- 서 류** 신청서, 임대차(매매)계약서, 이사비 영수증, 통장사본  
※ 이사시점 : 2019.5.13. ~ 사업비 소진시
- 문 의** 복지과 희망복지팀 ☎ 760-7879  
주소지 동행정복지센터



### 찾아가는 일자리센터

우리 구에서는 다양한 계층의 구직자 발굴 및 구직자 대상별 맞춤형 직업 상담을 위한 「일자리지원 순회 이동상담창구」를 운영하고 있습니다. 직업상담사가 구직자를 대상으로 직업 상담과 직업정보를 제공할 예정이오니, 6월 찾아가는 일자리센터(이동상담) 일정을 참고하시어 많은 관심과 참여 바랍니다.

구 분	날짜	시간	장 소
영종센터별 푸르지오자이	6. 4. / 6. 11. / 6. 18. / 6. 25. 매주 화요일	11:00~16:00	A/S 접수처
운서역 (일자리버스운행)	6. 5. / 6. 12. / 6. 26. 매주 수요일	11:30~15:30	운서역
e편한세상 오션하임(2차)	6. 13. / 6. 20. / 6. 27. 매주 목요일	11:00~16:00	주민 회의실

**문 의** 일정은 기관 사정상 변동될 수 있음을 사전에 양해 바라며, 구인·구직과 관련한 문의는 중구일자리센터로 문의 바랍니다.  
☎ 760-6926~9, 777-6928~6929, 746-6921

### 방역기 대여사업

- 기 간** 5월~11월
- 내 용** • 대여기간 30일(연장가능) 방역약품 및 유류 지원  
• 대여자는 물품대부계약서 및 인수증 작성 (신분증 지참)  
• 방역 장비, 약품, 유류 사용방법 교육 이수  
• 화재 등 안전사고에 대비한 주의사항 숙지 등  
※ 방역기 보유수량 한정으로 선착순 대여
- 문 의** 중구보건소 감염병관리팀 ☎ 760-6052



### 감염병 예방을 위한 하절기 위탁(민간대행)방역사업

- 기 간** 5월 ~ 10월(기간은 날씨에 따라 변동 가능)
- 내 용** • 민간전문방역업체 위탁 운영  
- 중구 전 지역을 8개 구역으로 지정하여 방역 실시  
· 주간(9시~18시) 연무(분무) 방역  
· 야간(20시~ 23시) 연무·연막 방역
- 보건소 방역기동반 운영  
· 취약지역 연무(분무)소독 실시  
· 감염병 매개 해충서식지역 조사 등
- 문 의** 중구보건소 감염병관리팀 ☎ 760-6052

### 대기오염 종합상황실 운영

- 목 적** 대기오염 종합상황실 상시 운영을 통하여 대기오염 (미세먼지, 황사 등) 경보 발령 시 신속한 대응체계 구축 및 취약지역 순찰을 통한 대기오염 사전 예방
- 장 소** 위생환경과 사무실(총괄 : 위생환경과장)
- 기 간** 4월 ~ 10월(평일 18:00~21:00, 휴일 12:00~17:00)
- 내 용** • 환경취약지에 대한 환경종합상황실 상시 감시체계 운영  
• 관내 먼지, 악취발생 취약지역 및 사업장 환경순찰, 지도점검 등
- 문 의** 위생환경과 환경지도팀 ☎ 760-7400

### 2020년 인천광역시 중구 예산에 반영할 구민 여러분의 의견 및 주민참여예산 제안사업을 받습니다.

- 참여기간** 6. 3.(월) ~ 7. 12.(금), 40일간
- 참여대상** 관내 주민, 관내 영업소 본점·지점의 사업체 대표자 및 직원
- 참여방법** 홈페이지, 방문, 우편, 팩스
- 참여내용** 예산편성 관련 의견 및 주민사업 제안 등
- 제출서류** 주민의견서 제출
- 제 출 처** • 인터넷 : 홈페이지(www.icjg.go.kr) - 주민참여예산방 - 주민제안사업 접수  
• 방 문 : 가까운 동 행정복지센터 또는 중구청 (기획감사실 예산팀)  
• 우 편 : (22315) 인천 중구 신포로27번길 80(관동1가) 중구청 기획감사실 예산팀  
• 팩 스 : 032-760-7069
- 문 의** 기획감사실 예산팀 ☎ 760-7064

### 중구 주민아카데미(운서동)

- 일 시** 6. 27.(목) 16:00 **장 소** 운서동 행정복지센터
- 주 제** 김찬배 교수 “긍정의 힘”
- 문 의** 미래전략실 소통팀 ☎ 760-6328



### 미니태양광 보급사업 신청

- 지원대상** 중구 소재 「단독주택」 및 「공동주택」
- 지원사업** • 지원규모 : 10백만 원  
• 지원대상 : 미니태양광 참여(시공)업체와 계약하여 미니태양광 설비를 설치한 자  
• 지원품목 : 태양광모듈, 마이크로인버터, 모니터링장치, 모듈거치대 등으로 구성 가구당 1세트(300W, 600W 중 선택)  
• 지원금액 : 용량 기준별 단가의 20% 범위 내  
① 시비(60% 범위 내) 별도 지원(구청에서 일괄 접수)  
※ 공동주택 1개동 기준 30% 이상 동일용량 단체 신청시 10% 범위 내 시비 추가지원

### 설치대상자(시공업체) 선정 및 신청서 접수

- 설치 대상자 선정  
① 설치대상자(시공업체)는 시에서 선정 공고한 참여업체중에서 신청자가 직접 선택  
② 시공업체의 현장대리인이 현장을 직접 방문하여 설치여건(설치예정 난간의 안전 확보, 관리사무소협의, 민원여부 등)을 직접확인 후 계약서 작성  
③ 서류심사 후 최종선정 : 중구청 안전관리과
- 신청서 접수  
① 접수기간 : 공고일부터 ~ 11. 30까지 (예산 소진시까지 선착순 접수 및 지원)  
② 신청서류 : 중구청 홈페이지(www.icjg.go.kr) 고시공고란 공고문 게재  
③ 제 출 자 : 현장대리인 또는 대표의 위임장 소지자  
④ 신청방법 : 안전관리과 산업안전팀 접수 ☎ 760-7388



### 컴퓨터 국비 교육

- 실업자 교육(구직자)** • 대상 : 취업성공패키지 I, II(취업희망자, 주부, 여성가장 등) 자영업자(연 8,000이하)  
• 특전 : 교육훈련비 국비지원/ 교재무료 / 훈련장려금(284,000원), 교통비(50,000원)지급  
• 시간 : 2개월 과정(1일 3시간) 10:00/13:00
- 직장인 교육(재직자)** • 대상 : 고용보험 가입된 직장인- 중소기업, 계약직근로자, 공공근로자, 대기업(45세 이상, 3년 내 훈련 미 참석자) / 근로자카드 발급 후 수업가능(1년 200만 한도 사용) / 온라인접수 - www.hrd.go.kr (10일 정도 소요되므로 미리 발급 신청)  
• 시간 : 평일반 19:20~21:10, 17:20~19:10 주말반 토, 일 10:00~14:00
- 과목** : 컴퓨터 사무자동화(OA) 실무, 워드 실무활용, 엑셀 실무활용, 자격증과정, Auto CAD(재직자)
- 문의** 뉴 정보처리학원 ☎ 773-7942(동인천 배다리사거리, 웨딩홀 옆)

### 중구 구민정보화교육생 모집

접수기간 5기\_ 6. 3.(월)10:00 ~ 6. 6.(목) 18:00  
6기\_ 7. 1.(월)10:00 ~ 7. 4.(목)18:00

모집인원 각 과정당 20명

신청방법 선착순 방문접수(전화접수 불가)

교육장소 중구청 전산교육장(서별관 3층)

구 분	일 정	시 간	과 목
제5기	6.10.(월)~ 6. 28.(금)	10:00 ~ 12:00	사진편집(웹포토샵)
		13:30 ~ 15:30	스마트폰 사용하기
제6기	7. 8.(월)~ 7. 26.(금)	10:00 ~ 12:00	파워포인트 활용하기
		13:30 ~ 15:30	엑셀 활용하기

**문 의** 홍보체육실 정보화팀 ☎ 760-7095

### 운동경기부 어린이 펜싱교실 참여 학교 모집

- 교육내용** 펜싱 소개 및 기본동작 훈련, 모의 경기 시행 등
- 수 강 료** 무료(중구청 운동경기부 재능기부)
- 교육대상** 관내 초등학교 학생(신청학교에 한함)
- 교육기간** 6월 말(상반기), 11월 중(하반기)
- 접수기간** 6. 3.(월) ~ 6. 14.(금)
- 접수방법** 초등학교에서 신청 공문 발송(→ 중구청 홍보체육실)
- 선정방법** 선착순(3배수) 접수 후 추첨
- 문 의** 홍보체육실 체육팀 ☎ 760-7138  
※ 펜싱교실 운영에 관한 세부사항은 추후 협의 후 결정