



우리중구 춘추동

사진 온라인 공모전

2019.6.1 ~ 8.20

최우수상



☑ 응모자격
전 국민 누구나

☑ 응모내용
각 계절별 중구의 아름다운 모습

☑ 응모방법
공모기간 중 휴대폰으로 촬영한 사진을
공모전란에 직접 게시
<http://www.icjg.go.kr>

☑ 심사방법
홈페이지 온라인 투표 및
전문심사위원 심사 병행

☑ 각 계절별 시상
최우수상 1명(30만원 상당)
우수상 2명(15만원 상당)
입선 4명(10만원 상당)

과연?
이번 수상의 주인공은?









여름에도 #중구면되지

'춘' 공모전 수상작

인천 중구 두드림톡

Do DreamTalk
Vol.201



CONTENTS

- 03 **톡톡·톡톡**
톡톡톡(Knock) 두드리세요.
중구가 답변(Talk) 합니다.
- 04 **테마기획**
10분이면 도착하는 워터파크
우리 동네 물놀이터 엄지 척!
2019년 9월 또다시, 개항장의 밤이 뜨거워진다
- 08 **중구 News**
사진으로 보는 중구소식
- 10 **동네소식**
도원동
- 12 **튼튼복지**
중구가정폭력상담소
- 14 **알뜰경제**
중구의 사회적기업
'사회적협동조합 M커뮤니티'
- 15 **환경·건강**
말라리아 예방
보건소 소식
- 16 **도서관마당**
영종·영종하늘·율목·곰뽕도서관
- 17 **문화마당**
8월 중구의 문화소식
- 18 **알짜정보**
중구 알찬 생활정보



카카오플러스친구

인천 중구 두드림톡

Do Dream Talk
Vol. 201

발행인 인천광역시 중구청장
편집인 홍보체육실장
발행일 2019년 7월 25일
주소 (22315) 인천광역시 중구
신포로27번길 80(관동1가 9)
전화 032-760-7120
팩스 032-760-7129
디자인·인쇄 032디자인(주)

홈페이지 www.icjg.go.kr
페이스북 facebook.com/icjunggu
트위터 twitter.com/icjunggu
인스타그램 instagram.com/incheon.junggu
카카오톡 story.kakao.com/icjunggu
유튜브 youtube.com/user/icjgtv
네이버블로그 blog.naver.com/icjunggu
네이버포스트 post.naver.com/icjunggu
네이버 TV tv.naver.com/icjgtv
페이스북(영) facebook.com/jungguincheon
웨이보(중) weibo.com/incheonjunggu

인천 중구 현황

2019년 6월말 현재



인구 130,022명
전월대비 779명 ▲



세대 62,006세대
전월대비 501세대 ▲



포토에세이



직접 소금을 만들어요

‘바닷물이 소금’ 되다니 진짜 재밌어요.
자연책에서 읽었지만
소금을 직접 만들어보니 신기하기만 합니다.
바닷물이 소금으로 만들어지는 과정을 학습하는
씨사이드파크 염전체험 프로그램입니다.
누.구.나.
참여할 수 있고 무엇보다 무료입니다.
일일 염부가 되어 결정지에서 소금을 만듭니다.
흔하게 여겼던 소금이 얼마나 귀중한지,
모여가는 소금 알갱이가
해와 바람, 바닷물이 함께 만든
자연의 선물이라는 것도 알게 됩니다.
지금 참여해 보세요.
아이들 지식의 깊이가 한층 더해집니다.

장소 씨사이드파크 염전

똑똑·톡톡



“똑똑똑 두드리세요” “중구가 답변합니다”

소통하는 구민 중심의 행정을 펼치고 있는 중구는 언제나 여러분의 의견에 귀 기울이고 있습니다.
중구의 문을 두드리주세요. 여러분의 삶과 밀접한, 여러분이 원하는
중구의 소식을 신속하고 정확하게 답변하겠습니다.

Q

마을 문제를 주민이 스스로 해결한다는 주민자치회, 더·더·더 알려주세요!

A

총무과 ☎ 760-7163
영종1동 행정복지센터 ☎ 760-6362
동인천동 행정복지센터 ☎ 760-6204
인천시 주민자치연합회 ☎ 439-4111
마을공동체만들기 지원센터 ☎ 777-8200

1. 주민자치회가 궁금해요!

주민자치회는 우리 동의 주민대표 기구로서 주민들의 자치활동을 직접 수행합니다. 자치계획 수립 및 실행, 주민참여예산 산업선정, 행정사무위탁 운영 등을 통해 실질적인 주민자치를 계획하고 수행하는 권한과 역할을 갖습니다.

2. 저도 주민자치회 위원이 될 수 있나요?

우리 동의 주민이라면 우리 동에 주소를 둔 사업장·학교·기관·단체 종사자라면 주민자치교육(6시간)을 수료하셨다면 **누구나~~~** 추천을 통해 위원이 되실 수 있습니다.

3. 주민자치회는 무엇을 하나요?

- **협의업무** : 주민생활과 밀접한 관련이 있는 동 기능 협의 예) 골목길 가꾸기, 소규모 주민 숙원 사업 등
- **수탁업무** : 읍면동 행정기능 중 주민자치회 위탁 가능 사무 예) 주민자치센터 위탁, 작은도서관 운영, 주차장 운영 등
- **자치업무** : 순수 근린자치 영역에서 수행하는 주민자치 업무 예) 주민총회 개최, 마을축제, 소식지 발간 등

■ 주민자치회는 이렇게 구성됩니다

홍보

위원모집

해당 동 주민 누구나 신청
(동 행정복지센터에 제출)

교육이수

주민자치시민학교 6시간 교육 필수 이수

공개추천

주민자치학교 수료자 중 주민자치회 위원 추천

위원선정

주민자치회 발대식 및 주민자치회 위원 위촉

활동

2년간 주민자치회 위원으로 활동

〈주요사례〉

우리 동네 골목길이 어둡네요.
주민이 느끼는 불편함을 주민이 제시하고 함께 고민하여 가로등 설치, 골목길 정비 등의 해결방안을 설정하고 스스로 해결해요.



똑똑똑!
질문합니다!

구정과 관련된 구민 여러분의 궁금증을 속 시원히 답해 드립니다.
아래 주소로 중구의 문을 두드리세요. 성심성의껏 답변하겠습니다.
보내실 곳 ☎ bigbear85@korea.kr / smjang0326@korea.kr
☎ 760-7122

04



07



10



12



14

10분이면 도착하는 워터파크 우리 동네 물놀이터 엄지 척!

방학이 시작되었다. 무더위를 피해 가장 먼저 달려가고픈 곳이 물놀이장이다.
아이들은 고사리 같은 새끼손가락을 걸며 워터파크에 갈 날만을 손꼽는다.
그러나 수많은 인파, 비싼 입장료, 무엇보다 짝 막히는 도로 생각에
엄마, 아빠들은 벌써 지친다. 그래서 중구가 나섰다, 우리 동네 물놀이터.
중구 구민들은 지치지 말자, 즐겁게 놀자, 시원한 물놀이터에서!



도심 속 시원한 쉼터

중구에는 4곳의 무료 물놀이터가 있다. 연안부두 해양광장, 월미도 문화의거리, 영종 운남 근린공원 내, 영종 씨사이드파크 인근이 그곳이다. 또한 울목공원에도 수경시설 정비 사업을 통해 7월 말에는 물놀이터가 운영되도록 준비 중에 있다. 지역주민은 물론 방문객들도 무더운 여름을 시원하게 보낼 수 있도록 조성된 물놀이터에는 미끄럼틀, 워터드롭, 물 바구니, 바닥분수 등 신나는 놀이시설이 가득하다. 또한 물놀이장 이용객들을 위해 한 편에는 그늘막 시설이 갖춰져 있다. 돛자리를 깔고 집에서 정성껏 준비해 온 과일이나, 간단한 음식들을 먹으며 한낮의 무더위를 날릴 수 있다.

지킬 건 꼭 지켜요

중구민의 건강과 안전을 위해 물놀이터는 매주 월요일 휴장을 한다. 이때 세부 청소, 물놀이 시설 정비 등의 수질 및 위생관리를 한다. 또한 안전을 위해 파견되는 안전요원은 안전관리 자격증 취득자, 교육 이수자를 배치한다. 이용하는 시민들 역시, 깨끗하고 청결한 수질 환경을 위해 입수 전 발 씻기, 수영복 및 수영모, 아쿠아슈즈 등의 착용을 권장한다. 그리고 주류 및 쓰레기 처리에도 신경을 써야 한다. 먼 바다나 계곡을 가지 않고도 도심 속에서 편하게 즐길 수 있는 물놀이터. 무료로 개방되는 만큼 성숙한 시민의식으로 사용하여 무더운 올여름을 건강하게 보내자.

중구의 다양한 물놀이터를 소개해요!



영종 씨사이드파크 물놀이장 놀이터

영종 씨사이드파크 내 암벽등반 시설 옆에 위치해 있다. 최근에 만들어진 물놀이장답게 넓은 물놀이터와 다양한 그늘막 시설이 갖춰져 있다. 뒤로는 카페가 있어 간단한 빵과 음료를 먹을 수 있다. 이곳은 물놀이뿐만 아니라 캠핑, 물놀이터, 자전거, 킥보드 타기 등 다양한 야외활동이 가능하다. 단, 탈의실이나 샤워실이 없으니 참고하자.

개장기간 6월 ~ 8. 25.(일)

시간 11:00 ~ 19:00

위치 중구 하늘달빛로2번길 6

휴무 매주 월요일, 우천 시

문의 영종공원사업단 관리사무실 ☎ 713-0708



영종 운남근린공원 생태 물놀이장

운남초 바로 옆에 위치해 있다. 주요 시설로는 수경시설물 놀이터 및 계류형 놀이터, 조망대 및 휴게공간, 화장실 및 야외 세면장 등이 있다. 물놀이장 용수는 지하수 사용을 확대하여 최상의 수질을 제공하고 있다. 안전요원이 곳곳에 배치되어 있어 아이들을 안전하게 돌보고 있는 것이 인상적이다.

개장기간 7. 12.(금) ~ 8. 18.(일)

시간 10:00 ~ 17:00

위치 중구 운남동 1551 일원

휴무 매주 월요일, 우천 시

문의 도시공원과 공원팀 ☎ 760-7779





월미도 어린이 물놀이 시설

월미도 등대길과 해수욕장 뒤로 월미도 어린이 물놀이 시설이 있다. 바닥 미끄럼 방지가 되어 있고, 위에서 떨어지는 물줄기로 아이들은 연신 즐거운 비명을 지른다. 보는 사람까지 시원해지는 물놀이이다. 뒤로 보이는 놀이시설과 반짝이는 바다까지, 즐길거리 볼거리 다양한 물놀이터다.

개장기간 7. 2.(화) ~ 8. 31.(토)

시간 10:00 ~ 17:00

(매 시간 정각부터 50분 운영, 10분 휴식)

위치 중구 월미문화로 84 일대

휴무 매주 월요일, 우천시

문의 인천중구시설관리공단 공공시설팀 ☎ 763-8144



연안부두 해양광장 어린이 물놀이 시설

연안부두 해양광장 어린이 물놀이 시설은 연안부두 상트 페테르부르크 광장 내에 있다. 큰 규모는 아니지만 미끄럼틀, 워터드럼, 분수 등 아기자기하게 꾸며져 있다. 이곳은 인천항과 인접해 있어 오고 가는 여선, 정박해 있는 배, 유람선 등을 함께 구경할 수 있다. 수산센터 역시 걸어갈 수 있는 거리이니 아이들 손잡고 물놀이는 물론 어시장 구경도 재밌을 곳이다.



개장기간 7. 2.(화) ~ 8. 31.(토)

시간 10:00 ~ 17:00 (매 시간 정각부터 50분 운영, 10분 휴식)

위치 중구 연안부두로 36 일대

휴무 매주 월요일, 우천시

문의 인천중구시설관리공단 공공시설팀 ☎ 763-8144

2019년 9월 또다시, 개항장의 밤이 뜨거워진다

지난 6월 15,16일 개항장 일대는 고즈넉한 달빛과 화려한 불꽃과 열정의 눈빛으로 화려 했다. 찬란한 조명 밑에 야경이라는 새로운 시각으로 보이는 근대의 문화재, 역사를 되돌아보는 인천 시민들의 모습으로 이 일대는 풍성한 축제의 장이었다. 사람들은 천천히 걸으며 역사를 보고, 듣고, 느꼈다. 다양한 공연과 축하 행사는 흥을 돋우고, 문화시설 안에서의 다양한 역사적 체험은 가슴을 뜨겁게 만들었다. 그리고 이제 9월 7일, 가을밤을 품은 인천개항장 문화재 야행이 우리를 기다리고 있다. 기대하시라, 2019년 9월 인천개항장 문화재 야행! 더 특별하게 더 알차게 더 미려하게 꾸며질 개항장의 밤, 벌써부터 가슴이 뚫다.



지난 6월과 마찬가지로 문화재 및 문화시설 야간 무료 개방을 실시한다. 더불어 문화재 및 문화시설 활용 프로그램을 통해 문화재에 대한 이해를 높일 예정이다. 하버파크, 시티투어버스 등 주변 관광 콘텐츠와 연계한 관광 상품을 구성하여 다채로운 행사가 될 이번 문화재야행은, '가을밤 정취를 담은 문화재와 함께 하는 음악회'를 주제로 행사가 이어질 예정이다.

일시 **9. 7.(토) ~ 8.(일)** 18:00~23:00

장소 중구청 앞 메인으로 및 개항장 일대

문의 문화관광과 문화유산팀 ☎ 760-6472

프로그램	내용
문화재 및 문화시설 야간개방	문화시설 야간개방 및 문화체험(13개소)
Light Arts 문화재를 빛으로 밝히다	문화재 및 문화시설 조명연출(홍예문)
도보투어	역사문화해설사 동행 스토리텔링 도보 야간 탐방 ※ 1회차 18시, 2회차 20시
문화공연 및 전시	문화재 및 문화공간 활용 작은 음악회 및 박물관·전시관 기획전시
체험행사(근현대의 개항시대 체험 / 무형문화재 체험)	미두취인소, 인천기상대, 대불호텔 등 개항시기 문화체험 / 지화장, 단청장 무형문화재 체험
스탬프투어	문화재 및 문화시설 방문 후 비치된 스탬프 날인 (12곳 중 9곳 이상 방문시 기념품 제공)
아트플리마켓	지역 내 작가가 제작한 소품 전시 및 판매
먹거리	신포시장 등 지역 특색음식의 저자거리 운영

※ 프로그램은 행사 진행과정에서 변경 가능

미세먼지 저감숲 조성에 힘써

지난 6월 말 중구 서해대로 일원에 미세먼지 저감숲 1호(서해대로 명품가로숲길)를 조성했다. 이번 사업은 서해대로 내 방치된 도로유휴부지 공간을 대상으로 곰솔과 스트로브잣나무 등 교목 4종 총 156주와 회양목 및 자산홍 등 관목 총 1만3,060주를 식재했고, 구는 삭막한 도시환경을 개선하고 도로에서 발생하는 미세먼지와 대기오염물질 저감에 기여할 것으로 기대하고 있다. 향후 구는 도심지 내 부족한 녹지공간의 확충을 위하여 철도유휴부지 등 녹화사업이 가능한 대상지를 적극적으로 발굴하여 도시숲 조성을 지속할 예정이다.

도시개발과 공원녹지팀 ☎ 760-7583



조성 전



조성 후

빈틈없는 폭염 대응 종합대책 가동

중구는 재난취약계층(독거노인, 쪽방촌거주자, 장애인, 노숙인 등) 건강관리와 주민피해 예방을 위한 종합대책을 수립하고 본격적으로 추진해 나간다. 폭염에 대비해 관련부서와 폭염 상황관리 단계별 대응체계를 구축하고 폭염대책기간(7.1.~8.31.) 상황총괄반, 건강관리지원반 등 2개반 10명으로 폭염상황관리 TF팀을 구성해 운영함과 동시에 대규모 피해발생 등 비상시에는 재난안전대책본부를 구성·운영한다. 지난 5월 13일부터 파라솔형 그늘막 쉼터를 30개를 추가 설치, 총 107개를 운영하고 있으며 지난 7월 1일부터는 무더위 쉼터 25개소와 월미도 친수공간의 안개분무 시설을 조기 운영하고 있다. 또한 대형 무더위쉼터인 ‘얼음골 쉼터’를 오는 7월 15일부터 8월 30일까지 운영할 예정이다. 또 폭염대책기간 독거노인 등 재난취약계층 보호를 위해 재난도우미 237명을 활용해 독거노인의 안부확인과 폭염대비 안전교육을 실시하는 등 취약계층의 안전한 여름나기를 지원한다.

안전관리과 안전관리팀 ☎ 760-7802



영종국제도시의 마을자원을 활용한 마을기업가 발굴예정

마을기업 발굴 및 육성을 위해 지난 7월 8일 영종1동 행정복지센터 5층 강당에서 주민설명회를 개최했다. 마을기업의 이해, 마을기업 사례, 주요지원정책 및 추진절차 등에 대해 상세히 설명하고 참여한 지역주민들과 마을기업 설립 및 운영을 위해 필요한 사항에 대해 질의·응답하는 시간도 가졌다. 또한 마을기업으로 지정이 되면 최대 3년간 사업비 1억 원이 지원되며, 공공구매 등 판로가 지원되며 경영, 회계 등에 대한 컨설팅 등 다양한 지원을 받을 수 있다.

경제과 사회경제팀 ☎ 760-6951~3 / 인천광역시 마을기업지원기관 ☎ 503-7003

다문화가족지원협의회 열어 지원책 강구

중구는 관내 다문화 유관 기관의 효율적인 사업 연계 및 중복사업 조정을 위한 2019년도 상반기 중구 다문화가족지원 협의회를 개최했다. 이번 상반기 회의에서는 유관기관 상호간 2019년도 다문화 관련 사업들을 보고하고 파악하며 공유하는 시간을 가졌고, 이를 통해 관내 다문화가족 지원을 위한 각 유관 기관별 세부조사 및 자료화를 바탕으로 공유 및 협업하여 중구만의 하나의 모델을 만들어나가는 방향에 대하여 논의했다.

여성보육과 여성다문화팀 ☎ 760-7344



다시 개항 Re_Open

내항 일원 항만재개발 마스터플랜 살펴보기



〈내항의 미래 편〉

내항 일원 항만재개발 마스터플랜은 항만기능 재편의 필요성과 소음, 분진 등 주민의 불편가중으로 인해 2007년 10월 “인천 내항을 시민을 위한 친수공간으로 조성해 달라”는 7만 2천여 주민들의 국회청원을 시작으로 2012년 4월 제1차 항만재개발 기본계획 수정계획에 기본구상이 반영되고 2015년 인천항 내항 재개발 기본계획(변경)이 고시되어 2018년 12월 국제공모 등을 통해 수립되었다.

마스터플랜은 이러한 시대적 상황에 직면한 내항을 환황해권 해양관광 거점 육성, 원도심과 상생발전, 역사문화가 살아있는 복합도심 조성, 지속가능한 스마트 정주기반 구축, 미래성장을 위한 혁신기반 마련이라는 세부목표를 바탕으로 「환황해권 해양관광 중심지 육성」을 마스터플랜 특화 및 연계방안으로 설정하여 내항의 미래 비전을 보여주기 위해 수립하였다.

우선적으로 내항을 해양 역사문화관광, 수변접근성 강화, 핵심 랜드마크 시설 도입 등을 통해 해양관광 중심지로 도약의 계기를 마련하고 기능차별화와 보행연결성 강화로 도시재생뉴딜사업과 연계하여 쾌적한 도시환경 조성 및 개항장 등 원도심과 상생발전을 도모할 계획이며, 향후 최첨단 정보통신기술(ICT), 사물인터넷기술(IoT)을 기반으로 도시의 편리성을 증대하고 첨단물류 및 연구개발(R&D) 중심의 스마트 산업단지를 조성하여 미래 4차 산업으로의 변화에 선제적으로 대비할 수 있을 것으로 기대된다.

내항 항만재개발사업은 지난 4월 「2019 도시재생산업박람회」에 내항투어와 시민참여 워크숍, 5월 동별(신포동, 송월동, 북성동, 동인천동) 순회 설명회 개최, 6월 문화재 야행 기간 중 내항전시회를 통해 시민참여 사업추진 모델을 실행중이며 개항문화살롱을 오픈(7.22.)하여 주민과 관광객의 의견을 듣고 기술적 분석과 의견수렴 과정을 거쳐 정책에 적극 반영될 수 있도록 다양한 방법으로 소통하며 운영하여 내항의 미래에 대한 구체적인 방향을 주민들과 함께 그려나갈 계획이다.



내항 일원 마스터플랜 시민참여 프로그램

도시항만재생과 항만팀 ☎ 760-6970



인천 내항 전경(현재) 및 내항 일원 마스터플랜 〈인천시 제공〉

「국립인천해양박물관」 건립사업 본격 추진

수도권 해양문화 확산의 거점으로서 우리나라의 해양역사·해양문화를 종합적으로 체험할 수 있는 ‘국립인천해양박물관’ 건립사업이 기획재정부의 예비타당성조사를 통과함으로써 본격적으로 추진된다. 국립인천해양박물관은 중구 북성동에 위치한 월미도 갑문매립지에 총사업비 1,081억 원을 투입하여 부지 2만7,335㎡, 건축연면적 1만6,938㎡의 4층 규모로 건립될 예정이며, 내년까지 기본 및 실시설계를 완료 후 건축 등 시설공사는 2021년부터 본격적으로 진행하여 2023년말에는 모든 공사를 마무리하고, 전시유물을 배치하는 등 준비과정을 거쳐 2024년 상반기 중에 개관할 예정이다.

도시항만재생과 항만팀 ☎ 760-6970



국립인천해양박물관 조감도(예시)

한 계단 두 계단 건강해지는 발걸음 도원동 70계단쉼터

도원동은 옛 도심의 모습을 여전히 품고 있는 동네다. 골목골목 자꾸만 들여다보고 싶은 동네다. 분명 처음 가는 곳인데 낯설지가 않다. 어렸을 적 내가 살았던 동네랑 비슷해서일까. 좁고 구불구불한 골목 어디선가 어린 시절 나의 모습이 보인다. 땅따먹기 하고, 골목에 앉아 자두 나눠먹던 친구도 보인다. 도원동의 시간은 더디 간다. 그래서 정겹다.

뜨거운 태양이 내리쬐는 7월 말, 도원동 행정복지센터를 지나 골목과 여름 꽃과 재밌는 간판들을 읽어 내려가다 시원한 분수를 만났다. 한낮의 태양이 잡아먹을 태세로 나를 쬔대보았지만, 분수를 만나는 순간 그 청량감에 가슴까지 시원해지는 느낌이었다. 도원동 70계단 쉼터라는 작은 표지판이 보인다. 이곳은 주민들의 작은 쉼터로 조성된 곳이다. 지금은 주민자치센터와 구립어린이집, 작은 체육시설들로 꾸며져 동네의 사랑방 같은 곳이 되었다. 30도가 넘는 무더운 한낮이었지만, 시원한 물소리, 오래된 나무가 내어놓은 그늘 아래에는 동네 어르신들이 더위를 피하고, 도란도란 이야기꽃을 피우고 계신다.



한 계단, 두 계단... 70계단까지 오르고 나니 송골송골 땀이 맺힌다. 동네 어르신들은 계단 옆에 설치된 엘리베이터를 통해 쉼터를 찾으신다. 엘리베이터는 거동이 불편한 노약자나 장애인을 위해 작년에 설치됐다. 계단 위에서 내려다보니 여전히 어르신들은 여유롭고 평온해 보인다. 앞으로도 도원동 70계단쉼터는 주민들에게 그리고 외부인들에게 넉넉한 소통의 공간이 되리라 기대한다.

재미있게 읽는 우리동네 역사

도원동

도원동은 구한말 인천부 다소면 장천리(長川里)와 독각리(獨脚里) 일부가 합쳐져 생긴 지역으로 1914년 일본식으로 도산정(桃山町)이라 했다. ‘도산(桃山)’이라는 의미는 마을 한가운데 산이 있었고 거기에 복숭아나무가 많아 붙여진 지명이다. 이에 마을 이름을 도산정(桃山町)이라 했다.

광복 후 도산이라는 말은 변화를 갖게 된다. 우리식으로 ‘도원’이라 개칭하면서 도산이라는 말은 차츰 사라졌다. 도산은 ‘황골고개말’이라고 불리기도 했는데, 이는 도원동에서 송의동으로 넘어가는 고개 이름이었다.

도원동은 여러 옛 지명을 가지고 있었다. ‘도산(桃山)’은 도원동의 중심이 되는 마을로 전술한 바와 같이 옛날에는 복숭아밭이 많았다. 1955년에 놓은 도원교(桃源橋)라는 다리가 있었고, 벼마당(벼마당밭)이라는 마을도 있었다. ‘벼마당’이라는 것은 도원동의 옛 마을로 벼를 말리던 마당이라는 뜻이었다.

황골(黃谷)은 고려시대 왕족의 묘가 있었던 골짜기라는 뜻으로 원래는 황곡(皇谷)이라 하였다. 일반적으로 황곡은 큰 골짜기란 뜻으로 붙이는 이름이다. 이를 보더라도 도원동은 예로부터 유서 깊은 고장이라는 것을 알 수 있다. 현재 도원동 행정복지센터는 인천광역시 중구 도산로 21에 있다.

※ 출처 : 중구사



도원동 특화사업

도란도란희망饌(찬)

기간 5월 ~ 12월(매주 금요일 시행)
대상 저소득 노인 또는 장애인 5가구
내용 밑반찬을 제공하여 관내 저소득층 가구에 제공
기대효과 관내 독거노인 및 장애인의 안부 확인
협약업체 참맛(중구 우현로45번길 23)

복지대상가구 생일케이크 쿠폰 지원 사업

기간 6월 ~ 12월
대상 지역 내 저소득층 아동 및 장애 아동, 청소년
내용 생일을 맞은 대상자에게 케이크 쿠폰 제작 제공 / 관내 제과점과 협약하고 직접 제과점을 방문하여 케이크 수령
기대효과 관내 아동복지 향상 및 지역상권 활성화에 기여

문의 도원동행정복지센터 ☎ 760-6160



동네소식

J U N G - G U

신흥동

새마을 협의회·부녀회, 삼계탕과 밑반찬 나눔행사



열치볶음 등 밑반찬을 포장용기에 담아 관내 독거어르신 및 저소득 세대를 이웃지킴이가 되어 일일이 직접 전달, 폭염에 지친 어르신들의 건강과 안부를 살펴 훈훈함을 더했다.

문의 신흥동행정복지센터 ☎ 760-6154

운서동

운서동 지역사회보장협의체 ‘경로당 추억의 영화상영’

경로당을 이용하는 어르신들에게 찾아가는 영화상영 서비스를 추진하여 문화 활동의 범주를 다양화하고 활기찬 여가활동을 지원하고자 한다.

사업기간 7월 ~ 10월

대상 관내 경로당 15개소 이용어르신 약 400명

지원내용 추억의 영화 상영 및 다과(과일, 음료) 제공

지원장소 운서동 소재 경로당 15개소

제공방식 사회적기업 「추억극장 미림」과 협약 후 사업 수행

문의 운서동행정복지센터 ☎ 760-6277

송월동

이웃과 함께 하는 사랑의 감자 나눔



지난 7월 3일 개인기부자 주민 김성철 씨가 구슬땀을 흘리며 수확한 감자 60Box(500kg)를 어려운 이웃에게 전달하고자 송월동 행정복지센터에 찾았다. 김성철 씨는 영종에서 농업에 종사하는 주민으로 매년 중구에 농산물 나눔을 통해 온정을 전달하며 따뜻한 공동체 사회를 만드는 데 기여한 바 있다. 동 관계자는 친한경으로 재배한 소중한 농작물을 꼭 필요한 곳에 전하겠다고 감사의 뜻을 전했다.

문의 송월동행정복지센터 ☎ 760-6247

영종동

새마을회는 사랑 나눔 실천 중



영종동 새마을협의회(회장 하재설)·부녀회(회장 조한희)는 지난 2일 논골경로당에서 영종동 어르신孝잔치를 개최했다. 어르신 40여 분이 참석하신 가운데 새마을 회원들이 손수 준비한 음식을 무심하게 대접했다. 올해 1월 4개소의 경로당과 「1사(團) 1경로당」 자매결연을 체결하고 지속적으로 경로당을 방문하여 어르신들의 말벗이 되어드리고, 식사를 대접하며 다함께 즐길 수 있는 먹거리를 전달하는 등 꾸준한 후원을 해오고 있다.

문의 영종동행정복지센터 ☎ 760-8886

동인천동

이웃지킴이와 함께 취약계층 여름나기 보호대책을 추진합니다

무더운 여름철 폭염에 취약한 독거노인과 관내 쪽방 등에 거주하는 저소득 세대에 이웃지킴이와 함께 가정방문 및 수시 안부전화로 보호체계를 강화하여 취약계층이 건강한 여름을 날 수 있도록 지원하고자 한다.

일정 7월 ~ 8월

대상 관내 독거노인 및 저소득층

주최 동인천동지역사회보장협의체 및 동인천 이웃지킴이

문의 동인천동행정복지센터 ☎ 760-6211



건강한 가정을 지키기 위한 조력자

중구가정폭력상담소

얼마 전, 한국인 남편에게 무차별 폭행을 당한 베트남 이주여성의 영상으로 마스크가 연일 뜨거웠다. 해당 기사는 가정 내 폭력이 아직도, 여전히 우리 주변에 존재함을 증명했다. 가정이라는 울타리는 매우 친밀하고 안락한 공간이다. 그 가장 사적인 공간에서 일어나는 폭력은 더 이상 집안일이 아니다. 명백한 범죄이다. 그 안에서 고통받고 힘겨워하는 가정폭력 피해자들에게 사회는 더 큰 울타리와 안정된 생활을 제공해야 한다. 그 중심에 가정폭력상담소가 있다.

가정폭력은 ‘가족 구성원 중의 한 사람이 다른 구성원에게 신체적, 정신적, 또는 재산상의 피해를 가져오는 모든 행위’를 말한다. 부부폭력 뿐만 아니라 자녀에 대한 폭력, 다른 가족 간의 폭력 모두를 의미하며 직접적인 폭행뿐만 아니라 물건을 집어던진다던가, 어깨나 목 등을 짊 움켜잡기, 칼이나 흉기로 위협하는 등의 간접적인 행위도 모두 폭력이다. 뿐만 아니라 폭언, 무시, 모욕 등의 정서적인 언어폭력, 생활비를 주지 않는 등의 경제적 폭력, 원치 않는 성관계 등을 모두 포함한다.

중구가정폭력상담소를 찾는 사람들은 자발적으로 내방하거나 전화상담 또는 인터넷 사이버상담, 그리고 경찰서, 가정법원, 타 사회복지 기관 등과 연계되어 오고 있다.

이들에게 중구가정폭력상담소는 쉼터나 의료기관 또는 법률기관에 연계하거나, 집단상담과 개인상담 등을 통해 자신의 행동과 생각을 객관적으로 살펴볼 기회를 주고, 심리검사 및 성격검사 등을 통해 자신의 내면을 깊이 들여다보는 시간을 갖게 한다. 대화하는 방법, 분노를 표출하는 방법 등을 배우고 연습한다. 결국 중구가정폭력상담소는 가정폭력 피해자를 다양한 방법으로 지원하고, 가정폭력 가해자를 교정하며, 행복한 가정을 만들기 위해 적극적으로 도움을 주는 곳이다.

폭력이 동반되는 부부 싸움은 칼로 물 베기가 아니다. 시간이 지나면 나아지겠지, 약속했으니 안 그러겠지 하지만, 전문가들은 폭력의 행동이 저절로 중단되지는 않는다고 말한다. 더불어 가정폭력을 나만의 문제, 가정 내의 문제라고 생각하고 남에게 알리는 일이 수치스럽고 창피하다고 생각하여서도 안 된다.

가정폭력은 범죄이므로 이웃과 국가가 개입하여 피해자를 보호하고 폭력을 제지하여 그 폭력성을 교정해야만 한다. 중구 가정폭력상담소는 결국 피해자의 인권을 회복시켜 건강한 가정 안에서 안정된 생활을 영위할 수 있도록 손을 잡아주는 곳이다. 그 손의 따뜻함을 통해 우리 사회가 건강해 지길 기대한다.



위 치 중구 우현로39번길 2(신포동 15-7)
상담안내 면접상담 : 월 ~ 금 9:00 ~ 18:00
전화상담 : ☎ 761-7070
사이버상담 : www.jgcounsel.net



주거급여수급자 월세보증금 지원 사업

목돈마련이 어려운 주거급여수급자에게 월세보증금을 지원, 실질적 주거비 부담 완화

접수기간 7. 8.(월) ~ 11. 29.(금)

보장기간 계약이후 2년(1회 연장 가능, 최대 4년)

신청대상 주거급여수급자 중 다음의 조건을 모두 충족하는 자

- 민간 월세(보증부) 희망자
- 무주택 세대 구성원
- 가구원 2인 이상(실제 공동 거주자 기준)
- 중구 실 거주 2년 이상인 자
- 전체 월세보증금액이 5백만 원을 초과하지 않는 자

신청장소 거주지 동행정복지센터

문 의 복지과 복지기획팀 ☎ 760-7874

저소득층 자녀 수학여행비 지원 사업

접수기간 3. 4.(월) ~ 12. 23.(월)

지원대상 저소득층 자녀 중 초·중·고등학생으로 1박 2일 이상의 학교 주관 여행 참가자(수학여행 및 현장학습) - 개인별 년 1회

- 대상자 소득기준
 - 기초생활보장수급권자 : 생계, 의료, 주거, 교육급여수급자
 - 차상위대상자(기준중위소득 50% 이하)
 - 한부모대상자(기준중위소득 52% 이하)

지원금액 본인 부담 참여 비용 전액
※ 학교 및 교육청 등 감면 시 감면액을 제외한 차액분만 지원

지원방법 개인별(보호자 및 대상자) 계좌입금

신청장소 거주지 동행정복지센터

문 의 복지과 복지기획팀 ☎ 760-7874

행복가정! 사랑드림(Dream) 3세대 이상 가정에 ‘효사랑 지원금’을 지급

지급대상 주민등록상 만 70세 이상 어르신을 포함하여 3대 이상으로 한세대를 구성한 가정으로서 인천광역시 중구에 계속적으로 5년 이상 주소를 두고 거주한 주민 (2019년 7월 1일 기준)

신청자 70세 이상 어르신을 실제 부양하는 부양 자녀

신청기간 7. 8.(월) ~ 8. 30.(금)

지 급 일 9. 6.(금)

지급금액 가구당 50만 원

지급절차 신청 → 거주확인 → 대상자확정 → 지원금 지급

지급방법 부양자녀의 금융계좌로 계좌입금

신청장소 거주지 동행정복지센터

신청서류 신청서, 신청인 신분증, 지급통장 사본

문 의 어르신장애인과 어르신복지팀 ☎ 760-7324

국가보훈대상자 수당 지원

신청기준(공통)

- 지급기준일 현재 중구에 주민등록을 두고, 인천광역시에 계속하여 3개월 이상 거주한 만 65세 이상 국가보훈대상자(유공자증 또는 유족증 소지자)

수당 별 금액

구 분	금액 및 지급일
참전유공자명예수당	13만원 (市 8만원, 區 5만원) / 매월 25일 지급
전몰군경유족수당	10만원 (市 5만원, 區 5만원) / 매월 25일 지급
보훈예우수당	8만원 (市 3만원, 區 5만원) / 매월 25일 지급
건강증진수당	5만원 (區 5만원) / 반기별 지급 [6. 20. (1차), 12. 20. (2차)]
사망위로금*(유가족) *유공자 사망 후 1년 이내 신청	참전유공자 30만원 (市 20만원, 區 10만원) 보훈대상자 20만원 (區 20만원) 신청 후 10일 이내 지급

※ 수당 간 중복지급 불가

신청장소 거주지 동행정복지센터

구비서류 국가유공자증, 본인명의 통장(압류방지통장 불가)

문 의 복지과 복지기획팀 ☎ 760-7874

주거급여 신청

신청대상 부양의무자 소득·재산 유무와 상관없이, 신청가구의 소득과 재산만을 종합적으로 반영한 소득인정액이 기준 중위소득의 44% 이하 가구

선정기준 2019년 주거급여 선정기준(중위소득 44% 이하)

(단위 : 원)					
1인	2인	3인	4인	5인	6인
751,084	1,278,872	1,654,414	2,029,956	2,405,498	2,781,039

신청인 수급(권)자, 친족, 기타 관계인

신청장소 주민등록상 주소지 동행정복지센터

지원내용

- 임차가구 : 가구별 기준임대료를 상한으로 실제 임차료 지원
- 자가가구 : 주택노후도 평가에 따라 수선비용 기준 주택개량 지원
- 급여 지급일
 - ① 임차가구 : 매월 20일에 수급(권)자의 계좌로 입금
 - ② 자가가구 : 보수법위별 수선주기 내 우선순위에 따라 수선

문 의 어르신장애인과 생활보장팀 ☎ 760-7524

중구의 사회적기업

사회적기업이란, 재화나 서비스를 생산, 판매해 돈을 버는 기업이지만 그 동기가 사주나 주주의 이익 실현이 아니라 사회적 목적을 실현하는 데 있는 기업을 말합니다. 이런 점에서 흔히 사회적기업을 “뽕을 팔기 위해(수단) 고용하는 것이 아니라, 고용하기 위해(목적) 뽕을 파는 기업”이라고 이야기하기도 합니다.

농경사회의 계, 두레, 품앗이가 전통적인 사회적경제 모습이라면 사회적기업, 마을기업, 자활기업, 협동조합은 현재의 사회적경제 모습이라고 할 수 있습니다. 사회적기업은 배분 가능한 이윤의 3분의 2 이상을 근로자의 근로조건 개선, 지역사회 기부 등 사회공헌, 고용확대 및 사업확장 등을 위한 시설투자 등의 사회적 목적을 위해 사용합니다. 우리 구 사회적기업 제품의 적극적인 이용 바랍니다.

사회적협동조합 M커뮤니티

M커뮤니티는 중구, 동구, 서구, 미추홀구 지역개발형 ‘즐거운 아침, 행복한 학교’ 사회서비스를 기반으로 한 마을공동체 및 사회적경제조직입니다. 처음은 ‘아침식사를 하지 못하고 등교하는 아이들과 아침 돌봄이 필요한 아이들을 챙기겠다’라는 생각으로 [즐거운 아침, 행복한 학교]가 시작되었으나 [즐거운 아침, 행복한 학교]를 통해 학교를 중심으로 위치하고 있는 마을단위에서 방과 후/주말에도 돌봄과 성장을 위한 다양한 역할들을 수행하게 됨으로써 「한 아이의 건강한 성장을 위해 온 마을이 함께할 수 있는 복지생태계」를 이루는 마을공동체 양성과 성장까지 역할을 발휘하게 되었습니다.

- 도시재생, 사회적경제조직 컨설팅/콘텐츠 기획
- 중구, 동구, 서구, 미추홀구 지역개발형 지역사회 서비스투자사업 [즐거운 아침, 행복한 학교] 사회 서비스
- 마을문화콘텐츠 개발 [우리동네 골목길놀이터] 컨소시엄 운영
- 송월동 마을커뮤니티 공유공간 운영



M커뮤니티의 역사

2013년 비영리단체에서부터 시작하여 2017년 보건복지부 사회적협동조합 인가 및 2019년 사회적기업 인증의 과정까지 M커뮤니티는 사회서비스 품질향상과 더불어 취약계층 일자리창출을 통한 복지전문가 양성 및 지역 네트워크를 통한 복지·공동체복원 등의 다원적 가치를 이루어내고 있습니다.

M커뮤니티가 하는 일

우리 M커뮤니티가 하는 일들은 문제와 불평등에 대해 복지감수성을 높여 결과를 이루어내는 과정에서 함께하는 사람들이 성장하고 그들을 통해 만나는 사람들 또한 삶의 질을 높이는데 노력하고자 합니다. 앞으로도 생애복지를 실천하는 우리들이기를 바라며, M커뮤니티와 함께하는 여러분의 이야기와 현장의 소리를 경청하겠습니다.

- 사회적경제조직 컨설팅/콘텐츠 기획 전문기업
- 중구 율목로 54, 2층 ☎ 070-4070-0301
- www.mcommunity.kr



말/라/리/아

온전한 인식이 안전한 예방을 만듭니다

말라리아란?

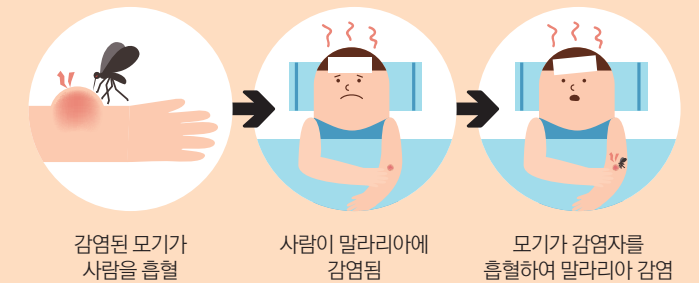
말라리아 원충에 감염된 모기에 물려서 전파되는 급성 열성질환으로 원충 종류에 따라 총 5가지의 말라리아가 존재합니다.

말라리아 주요증상

- 권태감과 서서히 증가하는 발열이 초기 수일간 지속
- 오한, 발열, 발한 후 해열이 반복적으로 나타남

※ 주요 임상증상은 초기에 발생할 수 있는 대표적 증상을 의미하며, 보다 자세한 증상은 질병관리본부 홈페이지(www.cdc.go.kr) 참조

말라리아의 전파경로



말라리아 완치조사에 참여

말라리아 환자 중 충분한 치료를 받지 않아서 혈액 내에 원충이 계속 남아있게 되는 경우, 매개 모기가 감염되어 새로운 환자가 발생할 수 있다. 치료 후에는 검사를 통해 혈액 내 원충이 사라졌는지 꼭 확인하여야 한다.

※ 치료가 완료될 때까지 보건소와 함께 하세요!

국내 위험지역 방문시 말라리아 감염예방



방충망과 모기장

문과 창에 방충망을 설치하고, 방충망이 없을 시에는 반드시 모기장을 사용한다.



기피제 사용

기피제는 식약처에 등록된 용법, 용량 등을 준수하며, 노출된 피부나 옷에 얹게 바르고, 눈이나 입, 상처에는 사용을 절대로 금지한다.



밝은 옷과 긴 옷

모기가 활발히 활동하는 저녁(해질녘)부터 새벽까지는 가능한 외출을 자제하고, 불가피하게 외출 시에는 가능한 밝은 색의 옷으로 긴 소매의 상의와 바지를 착용한다.

보건소 소식

정신건강증진 서비스

지역주민이 정신건강 문제에 대해 쉽게 이용할 수 있는 다양한 접근방법 구축으로 정신건강에 대한 올바른 정보제공과 상담 서비스 제공으로 정신질환의 조기 발견 및 예방을 도모

대상 중구 지역 주민

기간 상시 운영

문의 중구보건소 건강증진과 ☎ 760-6062



주요내용

- 정신건강 접근성 취약 지역에 정신건강복지센터 상담실 상시 운영
- 정신건강 상담 전화 상시 운영(주간)
- 정신건강의학과 의사 상담 정례화 운영
- 동행정복지센터 및 사회 복지 기관 이동 상담
- 정신건강전문요원에 의한 방문 사례관리 서비스 제공
- 고위험군 및 질환군에 대한 치료 연계
- 정신건강 검진 및 상담



교육정보

EDUCATION INFORMATION

영종 도서관

www.ylib.or.kr

☎ 745-6000

여름독서교실 「나만의 그림책 만들기」

기간 8. 6.(화) ~ 8. 9.(금) 9:00 ~ 12:00

대상 초등 3 ~ 4학년, 20명

접수방법 선착순 방문접수

접수기간 7. 16.(화) 9:30 ~ 마감 시

다문화프로그램

「다누리 - 함께 살아가는 다문화 이야기」

기간 6. 26. ~ 8. 28. 매주 수요일 16:00 ~ 18:00

대상 초등 1~3학년, 15명

어린이실 ‘스토리텔링’ 프로그램 운영 (무료)

일시 8. 3.(토) ~ 8. 25.(일) 매주 토, 일요일 11:00

대상 미취학 영·유아(단, 성인 참여 불가하며 참여자 보호자만 가능)

프로그램명	운영일시
공학기동대와 함께하는 영어동화 읽어주기	8. 3.(토)
룰루랄라 동화세상, 동화야 놀자!	8. 10.(토)
Talk! Talk! Talk! 영어 터뜨리기	8. 17.(토)
품안에서(愛書)	8. 24.(토)
싱글벙글 책 놀이	8. 4. / 8. 11. / 8. 18. / 8. 25.(일)

※ 상기 프로그램은 추후 사정에 따라 변경될 수 있습니다.

영종하늘 도서관

www.michuhollib.go.kr/
hanul

☎ 746-9142

여행 특화자료 코너 운영

장소 중앙홀(1층)

내용 국내외 여행관련 자료 전시 및 무료제공, 각국 기념품 전시 등

독서회 운영

기간 3월 ~ 11월 ※ 독서회별 월 1회(2시간)

대상 초등 및 성인, 45명

내용 성인일반 A, 성인일반 B(시문학), 학생일반 독서회

여름 독서교실 운영 ‘역사 속 롤 모델을 찾아라!’

기간 8. 5.(월) ~ 8. 8.(목) 14:00 ~ 17:00

장소 세미나실 1

대상 초등 3~5학년, 20명

원화전시회 「두더지의 소원」

기간 8. 1.(목) ~ 8. 27.(화)

장소 원화전시코너(1층)

율목 도서관

www.imla.kr/ym

☎ 770-3800

복스타트 운영

일시 8. 1.(목) ~ 8. 31.(토)

대상 출생 ~ 35개월 아가 및 부모(보호자)

장소 별관 어린이자료실

어린이실 원화 전시

「내 친구 보푸리」

기간 7. 2.(화) ~ 8. 31.(토)

장소 별관 어린이자료실

디지털자료실 테마 전시

「바다 보다 영화!」

기간 7월 ~ 9월

장소 본관 2층 디지털자료실
본관 1층 정기간행물실 복도

여름독서교실 「건축왕으로 돌아온 밤달이」

기간 8. 6.(화) ~ 8. 9.(금)

대상 초등학교 3~4학년, 20명

어린이실 테마 전시

「율목이 선택한 작가」

기간 7. 2.(화) ~ 8. 31.(토)

장소 별관 어린이자료실

2기 문화프로그램 운영

운영기간 8. 27.(화) ~ 11. 14.(목), 총 10주

모집기간 8. 10.(토) 9:00 ~ 모집완료 시

여름특강 문화프로그램 운영

참여인원 선착순 15명 내외

운영일 7. 23.(화) ~ 8. 23.(금)

프로그램명	운영일시	대상	정원
체스 I	매주 화 14:30~15:30	초등 1~2학년	10명
체스 II	매주 화 15:30~16:30	초등 3~6학년	10명
보드게임 I	매주 수 14:30~15:30	초등 1~2학년	10명
보드게임 II	매주 수 15:30~16:30	초등 3~6학년	10명
만들기 좋은 날	매주 목 18:30~20:30	성인	10명
영어 뮤지컬	매주 금 13:30~15:30	초등 2~4학년	15명

문화가 있는 날 체험행사 「꿈뻏 마루」

참여인원 선착순 15명 내외

운영일 8. 28.(수)

영화 상영

제목 꿈뻏도서관 8월 드림시네마(Dream Cinema)

기간 매주 토, 일요일 오후 15:00

※ 꿈뻏도서관의 모든 행사 참가 및 관람은 무료로 진행됩니다.

꿈뻏 도서관

www.imla.kr/kb

☎ 764-6111~2

8

2019 August



문화달력

CULTURE CALENDER

인문교양이 있는 저녁

여성의 삶·사랑·에로스를 말하다

인 원 문학을 사랑하고 여성의 삶에 관심이 있는

모든 시민, 수강신청 선착순 50명

(무료/상시접수)

일 정 7. 11. ~ 8. 29. 매주 목요일 18:30 ~ 21:30, 총 7회

접수방법 gangjiwa01@naver.com(이름, 전화번호 기재)

장 소 한국근대문학관 3층 교육연구실

문 의 ☎ 773-3801

용유 용축제

일 시 8. 3.(토) 10:00 ~ 21:00

장 소 용유왕산마리나 일원

주 최 인천경제자유구역청

주 관 온커뮤니케이션

내 용 용소재 프로그램, 상징조형물 설치, 문화공연 등

문 의 경제자유구역청 공보문화과 ☎ 453-7094

아시아뮤지컬페스티벌

일 시 8. 8.(목) ~ 17.(토) / 개막식 8. 8.(목) 18:00

장 소 왕산마리나 광장

기 획 OBS경인TV

주 최 사)한국다문화예술협회, (주)YT E&M

입 장 료 2만 원(1일권)

문 의 심용태 총감독 ☎ 010-5479-6605

무의도 춤축제

일 시 8. 3.(토) 18:30 ~ 22:30

장 소 무의도하나개해수욕장 특설무대

내 용 춤 경연대회, 가면무도회, 송창식 모창대회 등

문 의 문화관광과 문화예술팀 ☎ 760-6444

무의도 버스킹공연

일 시 8. 4.(일) 19:00 ~ 21:00

장 소 하나개해수욕장

내 용 지역예술인과 함께하는 다양한 문화예술공연

산사음악회

일 시 8. 31.(토)

장 소 용궁사 일원

내 용 문화재 활용사업 일환 음악공연

문 의 문화관광과 문화예술팀 ☎ 760-6445

성인가요콘서트

일 시 8. 17.(토)

장 소 영종국제도시 씨사이트파크 일원

내 용 i-net방송 트로트, 성인가요 등

문 의 문화관광과 문화예술팀 ☎ 760-6445

인천아트플랫폼 IAP 콜라보 스테이지 VOL.3 / 4

VOL. 3 8. 17.(토) 16:00
원일, 한웅원

VOL. 4 8. 18.(일) 16:00
김성배, 신현필

관람안내

- <IAP콜라보 스테이지>는 비지정석 무료 관람으로 진행

- 미취학 아동은 입장 불가(8세 이상 관람가)

- 본인 외에는 티켓 수령 불가

- 온라인 사전예약(인천아트플랫폼 홈페이지)

- 현장 선착순(잔여석, 취소티켓 선착순 배포)

주 소 중구 제물량로218번길 3, 인천아트플랫폼

홈페이지 www.inartplatform.kr

전 화 ☎ 760-1011, 1019

인천아트플랫폼 초이스 공연 스윙 위드 스트링스

단 체 명 인천 콘서트 챔버

공연일시 8. 2.(금) 17:00 / 8. 3.(토) 17:00

※ 16시 30분부터 공연 해설 프로그램 진행

관람등급 초등학생 이상 관람가

티켓가격 1만 원

할 인 10인 이상 단체 관람 시 20% 할인

문 의 ☎ 0507-0079-7611

인천아트플랫폼 초이스 공연 「별 탈 없음」

단 체 명 공연단체 위로

공연일시 8. 30.(금) 20:00 / 8. 31.(토) 16:00, 19:00

9. 1.(일) 16:00

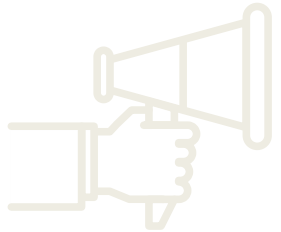
관람안내 10세 이상 관람가 / 티켓가격 무료

문 의 ☎ 010-9559-9726



알찬생활정보!

중구 알짜 정보



인터넷과 SNS를 보면 수많은 정보가 넘쳐나지만, ‘중구 알짜 정보’는 중구 구민의 실생활에 꼭 필요한 정보를 골라서 추려 전달해 드립니다. 관련 정보를 확인하고 각종 혜택을 누리 보세요!



2019 인천 효도가족 100쌍 공모

기간 6. 20.(목)~ 8. 20.(화) 60일간

접수방법 방문 _ 해당 거주 행정복지센터 방문
팩스 _ 051-338-7902
이메일 _ hyo1day@naver.com

문의 전국 효도가족 100쌍 찾기
추진 운영본부 ☎ 070-4153-7902

※ 기타 자세한 사항은 홈페이지(http://hyo1day.modoo.at) 참조하시기 바랍니다.

새일직업훈련 교육생 모집

교육과정 단계급식건강조리사 양성과정
9. 2.(월)~ 10. 31.(목), 160시간

보험총무사무원 양성과정
9. 2.(월)~ 11. 11.(월), 188시간

교육대상 미취업 경력단절여성

교육시간 월~금 / 9:30 ~ 13:30(1일 4시간)

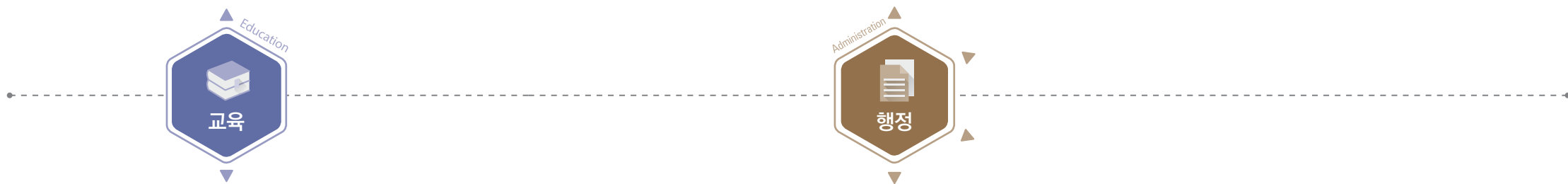
수강료 없음(여성가족부 지원)
※ 자부담금(10만 원)-수료 및 취업 후 환급

접수기간 8월 20일까지 방문접수(면접 후 선발)
사전설명회 및 면접 8. 21.(수) 10:00
※ 서류접수 후 사전설명회 및 면접참석

구비서류 신청서, 사진 1매

특전 수료 후 적극적인 취업알선
취약계층 교육참여수당 지급(최대 30만 원)

문의 인천미추홀여성인력개발센터 ☎ 881-6060
www.michucenter.or.kr



중구 구민정보화교육생 모집

접수기간 7기 : 9. 9.(월) 10:00 ~ 9. 12.(목) 18:00
8기 : 10. 7.(월) 10:00 ~ 10. 10.(목) 18:00

모집대상 중구 구민

모집인원 각 과정당 20명

신청방법 선착순 방문접수(전화접수 불가)

교육장소 중구청 전산교육장(서별관 3층)

구분	일정	시간	과목
제7기	9. 16.(월) ~ 10. 4.(금)	10:00 ~ 12:00	인터넷으로 본 세상
		13:30 ~ 15:30	자격증반(DIAT)
제8기	10. 14.(월) ~ 11. 1.(금)	10:00 ~ 12:00	한글 활용하기
		13:30 ~ 15:30	동영상 편집하기(파워디렉터)

문의 홍보체육실 정보화팀 ☎ 760-7095

인항야간학교 초·중·고등학생 모집

교육과정 초등·중등·고등 과정(초등과정은 한글반과 병행 지도)

모집인원 남녀 00명(연령 제한 없음)

수업시간 월~금(저녁 6시 30분 시작 9시 종료)

원서접수 9월 19일 까지

홈페이지 www.inhyang.net

주소 중구 자유공원로 123-19(송월동3가)
(자유공원 기상대 길 건너편 위치, 송월동 동화마을 근처)

문의 인항초중고등야간학교 ☎ 772-4061

여름 휴가철 안전위험요인 집중 신고기간

기간 7. 1.(월)~ 8. 31.(토)

방법 안전신문고 앱 또는 포털(www.safetyreport.go.kr)

대상 물놀이장·야영장·유원지 위험 요인, 하천 범람·비철면 붕괴·침수 등 풍수해 우려지역, 도로 파손, 감전 위험, 불법 주정차 등 생활 속 안전위험요인 전반

문의 안전관리과 재난예방팀 ☎ 760-7815

예산낭비신고센터 운영

예산낭비신고센터는 소중한 세금이 낭비되지 않도록 여러분의 의견을 수렴하기 위하여 만들어졌습니다.

구민 여러분이 생활 속에서 발견한 예산낭비 사례·예산절감 제안을 예산낭비 신고센터에 알려주세요. 예산낭비신고 처리 및 제도개선을 통해 소중한 세금이 올바르게·똑바로·제대로 쓰일 수 있도록 노력하겠습니다.

※ 국민신문고 : www.epeople.go.kr (예산낭비신고 전용전화 ☎ 1577-1242)

※ 중구청 예산낭비신고센터
www.icjg.go.kr 접속 후 종합민원 → 민원신고 → 예산낭비신고

피드백 소통 행정 서비스 실현을 위한 주민 아카데미 확대 운영

기간 7월~12월 등 주민 100여명 장소 동행정복지센터 회의실(예정)

일시	행정복지센터	강사	일시	행정복지센터	강사
7. 30.(화)	신포동	강은미	10. 22.(화)	도원동	강은미
8. 20.(화)	율목동	김찬배	11. 14.(목)	영종동	염건령
9. 17.(화)	신흥동	염건령	11. 20.(수)	북성동	김찬배
9. 18.(수)	동인천동	김찬배	12. 12.(목)	영종1동	강은정
10. 17.(목)	용유동	김찬배	12. 18.(수)	송월동	김찬배

문의 미래전략실 소통팀 ☎ 760-6328

영종국제도시 나눔숲 신청방법

「우리아이 탄생, 기념식수 심기」: 2019년 첫돌 이전 출생한 유아가 있는 가족

「가족 기념일」 기념식수 심기: 회갑, 고희, 이만자, 우리 구 전입 등 가족의 특별한 날을 기념하고자 하는 가족

「헌수(獻樹)동산 조성」: 영종국제도시 내 학교, 단체, 기업, 개인 등 사회공헌(기부)하고자 하는 자(단체)

※ 중구청 지원: 기념식수 수목 / 자부담: 표찰제작(우리아이 탄생 및 가족기념일 기념식수만 해당)

식재수목 해송, 이팝나무, 주목, 느티나무, 서양측백 또는 회망수목(6만 원 범위 내)

식재일시 11. 2.(토) 10시 ~ ※ 날씨 및 시간은 날씨에 따라 변동될 수 있음

식재장소 중구청 지정장소 또는 거주지 인근 공원

자격기준 중구 영종국제도시 내 주소지를 둔 구민

신청기간 7. 10. ~ 10. 11.(3개월) 선착순 접수 [각 50명(개인, 1단체 1명으로 한정)]

신청방법 중구청 도시공원과 공원팀(직접방문, 신청서 작성)

문의 도시공원과 공원팀 ☎ 760-7775~9

도담도담장난감월드 중구영종점 개점

아이들의 창의적 사고를 키워 주고 부모들의 장난감 구입 부담을 덜고자 원도심 중구월드점에 이어 두 번째로 영종국제도시에 도담도담장난감월드 중구영종점을 개점합니다.

‘아이가 행복한 도시’ 인천광역시 중구를 만들어 갈 도담도담장난감월드 중구영종점을 많이 사랑해주시기 바랍니다.

장소 중구 하늘별빛로65번길 7-9(중산동, 스카이다워 807호)

대여개시 8. 7.(수) 10:00 ※ 개관식 8. 6.(화) 14:00

이용대상 인천시민, 인천 소재 직장인으로 취학 전 자녀를 둔 가정

대여개수 7개(장난감 2개, 도서 3개, DVD 2개)

대여기간 월 6회, 1회 대여기간 14일 이내

대여비용 무료

연회비 1만 원(기초생활수급자, 차상위계층 등 연회비 면제)

운영시간 화~토, 10:00 ~ 18:30

점심시간(13:00 ~ 14:00), 일·월요일 및 법정공휴일 휴점

문의 중구영종점 ☎ 752-0882

www.dodamtoys.or.kr

탄소포인트제 가입자 모집

탄소포인트제란 사용량 절감과 이에 따른 온실가스 감축률에 따라 포인트를 부여하고 이에 상응하는 인센티브를 제공하는 전 국민 온실가스 감축 프로그램

탄소포인트 산정 과거 2년간의 같은 월 에너지 사용량과 비교하여

감축률	전기	상수도	도시가스
5~10%	5,000 포인트	750 포인트	3,000 포인트
10% 이상	10,000 포인트	1,500 포인트	6,000 포인트

가입대상 중구 관내 가정, 상가, 아파트 단지, 학교 단위 로 가입 가능

가입방법 www.cpoint.or.kr에서 직접 신청, 구청위생환경과 사무실 또는 동행정복지센터에서 탄소포인트 참여 신청서를 작성

문의 위생환경과 환경관리팀 ☎ 760-7392

‘얼음골 쉼터’ 운영

운영기간 7. 11.(목)~ 폭염대책기간 만료 시

운영시간 월~금 9:00 ~ 18:00

장소 중구청 월드컵 1층 통합방위상황실

편의사항 - 얼음골, 차가운 음료수 완비
※ 이용대장에 서명 후, 1일 1인 1명 기준 지급
- 도서류, 허리 안마기, 잠시 쉬어가는 텐트 구비

문의 안전관리과 안전관리팀 ☎ 760-7802