

함께 만들어요, 두드림톡 다른 그림 찾기

INCHEON JUNG-GU

09 2020. September
Vol. 213

인천 중구
두드림톡
Do Dream Talk

사진 속에 숨겨진 5개의 다른 그림을 찾아보세요!



짜장면박물관

이벤트 참여방법

- ① 구정소식지 '두드림톡' 혹은 '다른 그림 찾기' 페이지와 함께 사진을 찍고 좋은 점을 적는다.
- ② SNS(인스타그램, 페이스북, 트위터)에 필수 해시태그를 넣어 업로드, 혹은 이메일(032design@naver.com)로 보낸다.

★ 필수 해시태그 #두드림톡좋아요

※ 5명을 선정하여 기프트콘(아메리카노 2잔)을 보내드립니다. 이름과 연락처를 정확하게 적어 보내주세요.
(선정되신 분은 개별 연락드립니다.)

두드림톡 구독자 이벤트!

#두드림톡좋아요

구정소식지 '두드림톡' 혹은 '다른 그림 찾기' 페이지와 함께 사진 찍은 후 좋은 점을 적어 SNS에 올려주시거나, 이메일로 보내주시면 선물을 드립니다.

2020. 8. 27.(목) ~ 9. 11.(금)



중구보건소 코로나19 선별진료소

코로나19 함께 노력하면
충분히 이겨낼 수 있습니다!

중구는 체계적인 방역절차와 구민들의 적극적인 참여로 코로나19를 잘 극복해왔습니다.
이번 수도권 중심의 위기도 함께 노력하면 충분히 이겨낼 수 있습니다. 구는 구민들의 안전을 위해 최선을 다하겠습니다. 구민 여러분도 코로나19 극복을 위해 생활방역에 참여해주세요.





질병관리본부



인천 중구 상황판

질병관리본부

KCDC

2020.8.19.

수도권 방역조치 강화

서울,인천,경기 사회적 거리 두기 2단계 조치

(8.19.(수) 0시부터 적용)

· 서울·경기에서 인천까지 대상 지역 확대

· 고위험시설 및 실내 국공립시설 운영 중단

· 실내 50인 이상, 실외 100인 이상이 대면으로 모이는 모든 사적·공적 집합·모임·행사 집합금지

수도권 방역조치 강화 조치 사항(8.19.~)

집합·모임·행사

실내 50인 이상, 실외 100인 이상의 집합·모임·행사 금지

다중 이용 시설

공공

실내 국공립시설 운영 중단

민간

-고위험시설 12종*(유통물류센터 제외) 운영 중단

*클럽·룸살롱 등 유흥주점, 콜라텍, 단란주점, 감성주점, 헌팅포차, 노래연습장, 실내스탠딩공연장, 실내집단운동(격렬한 GX류), 방문 판매 등 직접 판매 홍보관, 대형학원(300인 이상), 뷔페, PC방

-결혼식장, 영화관, 목욕탕 등 위험도가 높은 일부 다중이용시설(12종*) 방역수칙 의무화(집합제한)

*학원, 오락실, 일정규모이상 일반음식점, 워터파크, 종교시설, 실내 결혼식장, 영화관, 목욕탕·사우나, 실내체육시설, 멀티방·DVD방

** 지자체에서 해당 시설 추가 가능

-사회복지이용시설 및 어린이집 휴관·휴원 권고

* 긴급돌봄 등 필수 서비스 유지

스포츠 행사

무관중 경기

학교

집단발생이 지속되고 있는 시·군·구 원격 수업 전환

이외 지역은 등교인원 1/3 수준으로 밀집도 조정 *고등학교는 2/3 수준

기관·기업

공공

유연·재택근무 등을 통해 근무인원 제한(예: 전 인원의 1/2)

민간

공공기관과 유사한 수준으로 근무인원 제한 권고

교회 (서울·경기·인천)

비대면 예배만 허용, 대면 모임·행사·식사 등을 금지하는 행정조치(집합제한) 실시

※ 출처 : 질병관리본부

+

인천 중구 선별진료소

대표전화 ☎ 760-6080~1

중구보건소
중구 참외전로72번길 21(전동)

국제도시보건과
중구 운남서로 100(운남동)

+

코로나19 심리상담 지원

인천 중구정신건강복지센터
☎ 760-6090

한 걸음 뒤에서 걷기 ‘사회적 거리두기’ 꼭 실천해요!

서울과 수도권을 중심으로 코로나19가 재확산 되며 일일 확진자 수가 급증하고 있다. 완화되었던 사회적 거리두기도 다시 2단계로 격상되었고, 각 시도 지자체에서는 3단계 격상을 고민하고 있다.

완벽하게 종식되지 않은 코로나19는 순간의 방심으로 인해 더욱더 큰 위험으로 다가온다. 그렇기 때문에 우리는 마스크 착용을 비롯하여 사회적 거리두기 지침과 생활방역의 중요성에 대해 다시 한 번 되짚어 볼 필요가 있다. 밀폐·밀집된 공간에서 진행되는 모임은 코로나19 확산의 가장 큰 원인이라고 할 수 있다. 모임은 최대한 온라인을 통해 비대면으로 진행하며 대면모임을 할 때는 환기가 잘 되는 개방된 공간에서 마스크를 쓰고 진행하는 것이 좋다. 모임 구성원 간에는 최소 1m 이상 거리를 두며 모임 시간을 최대한 줄이는 것도 좋다. 최근 이슈가 되고 있는 종교 활동도 마찬가지이다. 밀폐된 공간에서 많은 사람들이 모이는 특성상 잊지 말고 마스크 착용과 거리두기를 실천해야 한다. 종교 활동 전·후로 악수와 같은 신체접촉과 소모임·식사 등도 피하는 것이 좋다. 건강을 위해 운동을 하는 사람들도 생활방역을 꼭 실천해야 한다. 운동은 사람이 많지 않은 야외에서 조깅 또는 산책을 하는 것이 좋다. 실내체육시설을 이용할 때는 운동기구 사용 전·후로 개인 소독을 한 후에 사용하는 것이 좋다.

종식되지 않은 코로나19는 언제, 어떻게 재확산 될지 모르는 무서운 질병이다. 더 이상 상황이 악화되지 않도록 우리가 해야 할 일은 사회적 거리두기와 생활방역을 꼭 실천하는 것이다.

개인방역 5대 기본수칙

아프면 3~4일 집에 머물기

두 팔 간격 건강 거리 두기

손씻기, 기침은 옷 소매

매일 2번 이상
환기와 주기적 소독

거리는 멀어져도 마음은 가까이

Contents

04 테마기획
사회적 거리두기 2단계 격상
중구의 전방위적 대응현황

08 생활정보
전자출입명부(KI-Pass)
발급 및 사용 방법 안내

09 생생복지
구민들의 건강을 위해 중구의
복지정책은 멈추지 않습니다

12 우리동네 인물
중구 월드 장학회

13 트렌드 따라잡기
언택트(Untact)와 온택트(On tact)

16 알림마당

20 다른 그림 찾기

카카오톡 플러스친구 ‘인천광역시 중구’를 추가하시면 중구의 코로나19 대응현황뿐만 아니라 다양한 소식을 받아 볼 수 있습니다.

발행일 2020년 8월 25일
발행인 인천광역시 중구청장
편집인 홍보체육실장
주소 인천 중구 신포로27번길 80(관동1가 9)
전화 760-7120 팩스 032-760-7129
홈페이지 www.icjg.go.kr
디자인·인쇄 032디자인(주)

페이스북 facebook.com/icjunggu
트위터 twitter.com/icjunggu
인스타그램 instagram.com/incheon.junggu
카카오톡 story.kakao.com/icjunggu
유튜브 youtube.com/user/icjgtv

네이버블로그 blog.naver.com/icjunggu
네이버포스트 post.naver.com/icjunggu
네이버 TV tv.naver.com/icjgtv
페이스북(영) facebook.com/jungguincheon
웨이보(중) weibo.com/incheonjunggu

사회적 거리두기 2단계 격상

중구의 전방위적 대응현황

소강상태를 보이던 코로나19가 다시 재확산되고 있다. 수도권을 중심으로 전국에서 코로나19 확진자가 폭발적으로 증가 중이며, 일상생활과 밀접한 곳에서도 집단감염이 연쇄적으로 이어지고 있다. 중구는 지역 내 코로나19 확산 방지를 위해 구민의 적극적인 협조를 요청하는 동시에 더욱 강화된 방역조치에 나서고 있다. 또한 코로나19 장기화로 인해 경제적 어려움을 겪는 구민들을 위해 다양한 정책을 시행하며 아낌없는 지원을 하고 있다.



사회적 거리두기 2단계에 접어든 인천

서울과 경기 지역에 적용됐던 사회적 거리두기 2단계가 지난 19일부터 인천으로 확대됐다. 이에 따라 인천에서도 실내 50인 이상, 실외 100인 이상이 대면으로 모이는 사적·공적 집합·모임·행사가 원칙적으로 금지된다. 방역당국이 금지하는 행사는 전시·박람회, 설명회, 공청회, 학술대회, 기념식, 수련회, 집회, 축제, 콘서트, 사인회 등이다. 사적 모임에는 결혼식과 동창회, 동호회, 야유회, 환갑잔치, 칠순잔치, 장례식, 돌잔치, 워크샵, 계모임 등이 포함된다. 채용시험이나 자격증 시험 등도 할 수 없다. 이 같은 조치를 위반할 경우 감염병예방법 제80조 제7호에 따라 300만 원 이하의 벌금을 부과할 방침이다. 또한 이들 모임 등에서 코로나19 확진자가 나올 경우에는 입원·치료비·방역비 등에 대한 구상권이 청구될 수 있다. 원칙적으로는 모임 규모에 따라 집합금지가 예고됐으나, 시험 등은 한 공간에 50명 미만만 들어갈 경우 방역수칙을 철저히 지키는 선에서 허용된다.

정부·공공기관의 행사나 기업의 필수 경영활동은 여러 여건을 고려해 관할 지방자치단체와의 협의를 통해 할 수 있도록 했다. 예를 들어 기업의 정기 주주총회나 임금협상과 관련한 노사 회의 등이다. 클럽·룸살롱 등 유흥주점과 콜라텍, 단란주점, 감성주점, 헌팅포차, 노래연습장, 실내 스탠딩 공연장, 실내집단운동, 뷔페, PC방, 방문판매 등 직접판매홍보관, 300인 이상 대형학원 등 고위험시설 12곳은 운영이 중단된다. 당초 물류센터도 고위험시설에 포함돼 있었으나, 필수산업시설로 분류돼 이번 집합금지 조치에서는 제외됐다.

코로나19 조기차단을 위한 중구의 대응

중구는 코로나19 지역사회 전파 조기차단을 위해 감염증(의심)환자가 유입되지 않도록 방역대책반을 운영 중이다. 방역대책반은 상황총괄팀, 역학조사팀, 선별진료소 운영팀, 비상방역팀, 자가격리관리팀, 국제도시보건팀 등 총 6개반으로 구성되어 시시각각 급변하는 코로나19 상황에 맞춰 신속하게 대응하고 있다. 관내 의료기관 코로나19 대응 상황을 총괄하며 타시도 확진자 관내 방문에 따른 역학조사, 자가격리자 통지서 및 위생키트 배부, 격리자, 확진자 심리 상담 및 지원 등 코로나19의 지역 확산을 방지하는 데 총력을 기울이고 있다. 또한 중구는 발열감지기를 설치하여 운행 중에 있다. 관공서, 민간 방역업체, 주민자치협의회, 각 행정복지센터 등이 참여해 다중이용시설에 대한 대대적인 방역 활동을 실시하고 있으며 승강기, 출입 손잡이, 화장실 등 1일 2회 이상 집중 분무소독 및 방역작업을 실시 중이다. 관내 주요 관광지인 차이나타운, 송월동동화마을, 신포국제시장과 영종국제도시 내 버스정류장 등을 중심으로 거리 청소 구간 중 유동인구는 많으나 자칫 소홀해지기 쉬운 시설에 대해 코로나19 상황이 잦아들 때까지 매주 3회 이상 방역 작업을 하고 있다. 중구의 노력에 구민들은 자발적인 방역 봉사와 기부를 통해 ‘함께하면 이겨낼 수 있다’는 따뜻한 마음을 전하고 있다. 코로나19 장기화에 따른 배달음식점 위생 점검도 나서고 있다. 지속적인 배달음식 수요 증가에 따라 배달음식점에 대한 안전관리 강화의 필요성이 제기되기 때문이다.



코로나19 비상 대책회의(3월)



코로나19 중대본지대본 영상회의 및 대책회의(8월)



점검대상은 배달앱 등록업소 원도심 110개소로 식자재 공급·유통·보관·조리 상태 위생관리 사항 및 유통기한 경과 제품 조리·보관·사용 등 영업자 준수사항 이해 여부 등을 점검한다. 이와 더불어 코로나19 ‘음식점 생활속 거리두기’ 지침 지도 및 교육을 병행할 예정이다.



침체된 지역경제 활성화를 위한 노력

중구는 코로나19로 인한 고용충격으로 취업자 감소 및 휴직자가 급증함에 따라 취업취약계층 등 생계지원이 필요한 지역주민에게 공공일자리를 제공한다. 8월부터 11월까지 4개월간 진행되는 이번 사업은 무급휴직자, 휴·폐업자, 취약계층, 청년(만 39세 미만)을 대상으로 주 15~40시간, 시급 8,590원을 지원한다. 지난 7월 31일까지 대상을 선발 및 배치했으며 올해 11월 30일까지 운영될 예정이다.

또한 코로나19 사태에 따른 공항·항만 관련 피해업체의 경제위기 극복을 지원하기 위해 지방세 납부기한 연장 신청을 승인했다. 그 동안의 승인현황은 (주)대한항공 7억6천만 원 등 5개법인 9억2천만 원, 인천국제공항공사 293억 원 등 17개 법인 309억 원이다. 향후 지방세 납부기한 연장신청에 따른 연장 승인을 처리할 예정이며 구세 세입연도 변경에 대한 검토도 이어나갈 예정이다.

올해 1월 국내 첫 번째 코로나19 확진자가 발생한 이후 어느덧 8개월이라는 시간이 흘렀다. 코로나19는 국민 모두의 노력에도 불구하고 우리 사회의 방심을 파고들어 최근 그 기세를 더해 가고 있다. 코로나19 확산방지는 구민들의 적극적인 참여와 협조가 중요한 만큼 중구는 예방 수칙 준수와 활동 자제를 다시금 강력하게 권고해나갈 예정이다.

생활방역의 필수!



사회적 거리두기란 코로나19 확진자가 급증하면서 지역사회 감염 차단을 위해 실시된 정부의 권고 수칙이다. 많은 사람들이 모이는 행사 및 모임 참가 자제, 외출 자제, 재택근무 확대 등이 이에 해당한다. 총 3단계로 구성된 사회적 거리두기는 단계별로 지켜야 할 방역수칙과 행동 지침이 다르기 때문에 꼭 확인해야 한다.

단계별 방역수칙

구 분	1단계	2단계	3단계
집합·모임·행사	허용 (방역수칙 준수 권고)	실내 50인·실외 100인 이상 금지	10인 이상 금지
스포츠 행사	참석 관중 수 제한	무관중 경기	경기 중지
공공 다중시설	운영 허용 (필요시 일부 중단·제한)	운영 중단	운영 중단
민간 다중시설	운영 허용 단, 고위험시설 운영 자제 명령(방역수칙 준수)	고위험시설 운영 중단, 그 외 시설 방역수칙 준수 강제화	고·중위험시설 운영 중단, 그 외 시설 방역수칙 준수 강제화
학교·유치원·어린이집	등교·원격 수업	등교·원격수업 (등교인원 축소)	원격 수업 또는 휴업
공공 기관 및 기업	유연·재택근무 등을 통한 근무밀집도 최소화 (전 인원의 1/3)	유연·재택근무 등을 통해 근무 인원 제한 (전 인원의 1/2)	필수인원 외 전원 재택근무
민간 기관 및 기업	유연·재택근무 등 활성화 권장	유연·재택근무 등을 통해 근무인원 제한 권고	필수인원 외 전원 재택근무 권고

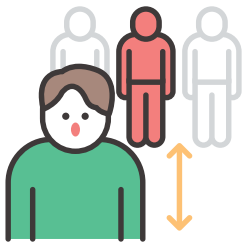
※ 다중이용시설 운영 제한 범위 등은 상황에 따라 탄력적으로 조정가능(출처:중앙재난안전대책본부)

단계별 적용범위

원칙적으로 전국에 해당하나 지역별 유행 정도를 감안하여 편차가 심한 경우 중대본과 해당 지자체가 협의해 권역·지역별로 차등화하여 진행

단계별 적용기간

2~4주를 원칙으로 하되, 유행 정도 등을 감안해 조정



구민들의 건강을 위해 중구의 복지정책은 멈추지 않습니다

중구가 항상 첫 번째로 생각하는 건 구민들의 건강입니다. 알찬 복지 정책이 구민들의 건강을 제대로 책임질 수 있도록 중구의 노력은 멈추지 않습니다.

모바일 걷기 앱(워크온) 가입

모바일 걷기 앱(워크온)이란? 핸드폰 앱 다운로드 후 걷기 운동을 하며 나의 걸음수 통계와 친구 걸음수 확인, 걷기 커뮤니티 가입을 통해 지역사회 내 걷기 순위를 확인, 손쉽게 걷기운동을 실천할 수 있는 모바일 앱을 말합니다.

대상 중구 구민

모집기간 연중

내용

- 1530 힐링건강걷기 연계 커뮤니티 등 운영
- 챌린지 : 9월~11월 챌린지 기간 내에 목표순위 달성 시 소정의 상품 수령가능

※ 워크온 인천중구 걷기 커뮤니티 공지사항에서 확인가능

설치 및 커뮤니티 가입방법

플레이스토어/앱스토어 접속 → 워크온 검색 → 워크온 설치 → 회원가입 → 3번째에 위치한 커뮤니티 탭 선택 → 전체커뮤니티 선택 후 인천 중구 커뮤니티 검색 → 검색어 입력 → 참여하려는 커뮤니티 선택 → 가입하고 싶은 소그룹 선택 후 가입하기 누르면 완료!

문의

중구보건소 2층 영양운동상담실(원도심) ☎ 760-6038
국제도시보건과 1층 운동영양상담실(영종) ☎ 760-6815

코로나19 확산 방지 및 신속한 방역 조치를 위한 전자출입명부(KI-Pass) 발급 및 사용 방법 안내

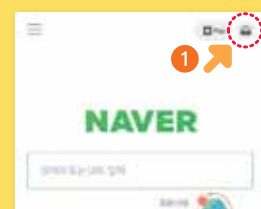
전자출입명부(KI-Pass)란? 집단감염 위험시설 역학 조사 과정에서 출입자 명부의 정확성을 확보하기 위해 정보기술(IT)을 활용한 시스템



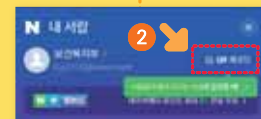
이용자 방문 절차

1 네이버, 카카오톡, PASS 로그인 후 QR코드를 발급하세요.

1. N 네이버

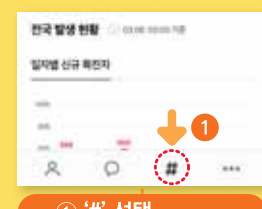


① '로그인' 선택



② 'QR체크인' 선택

2. 카카오톡

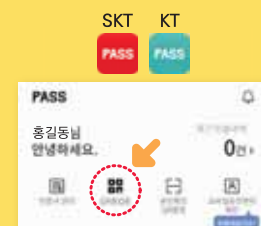


① '키' 선택



② '코로나19' 선택
③ 'QR체크인' 선택

3. PASS PASS



① 'QR출입증' 선택



② QR코드 발급

2 QR코드를 시설관리자에게 보여주세요.



※ 전자출입명부(KI-PASS)의
개인정보는 역학조사 시에만
활용합니다.

문의 **1339**
질병관리본부 콜센터

국민 여러분의 적극적인 동참이 필요합니다.

※ 출처 : 보건복지부

어르신을 위한 효드림 복지카드 지원

- 지원대상** 만 75세 이상 어르신 중 기초생활수급자, 차상위자
- 만 75세 기준 : 1945.12.31. 이전 출생자
 - 거주기준 : 신청일 현재 인천광역시에 주민등록이 되어 있는 어르신
 - 자격기준 : 신청일 현재 기초생활수급자, 차상위자

신청기간 7. 10.(금) ~ 9. 29.(화)

신청장소 거주지 동행정복지센터(읍·면·동)

신청자격 본인, 배우자 또는 직계비속, 동거인(동일주소), 사회 복지담당 공무원

지원금액 연 8만 원(1회)

지원방법 인천e음카드(선불충전방식)

카드사용기간 카드지급(선불충전)일로부터 12. 31.(목)까지
※ 12. 21.까지 사용하지 않은 잔액은 소멸됨(이월불가)

문의 ☎ 1811-8668

취약계층 방문방역 지원

사업시기 2월~11월

사업대상 300세대 미만 공동주택 및 단독주택 거주자 중 기초 생활수급자, 차상위자, 65세 이상 독거노인, 장애의 정도가 심한 장애인, 국가유공자

방문방역기동반 2인 1조

지원범위 실내·외 소독(유충구제, 살충·살균 소독)

신청장소 중구보건소, 동행정복지센터

신청방법 서면, 전화, 방문(방문간호사를 통해 신청가능)
신청자 대상요건 확인 후 방역일정을 조율하여 신청 세대 방역 실시

문의 보건행정과 질병예방팀 ☎ 760-6072

어르신 폐렴구균 예방접종 의료기관 확대 운영

사업기간 6. 22.(월) ~ 12. 31.(목)
※ 고위험군 대상 건강보호 및 코로나19 2차 대유행 대비를 위한 한시적 운영

지원대상 23가 다당질 백신을 접종하지 않은 65세 이상 어르신 (1955년 12월 31일 이전 출생자)

지원내용 23가 다당질 백신(PPSV23), 1회 무료접종

접종기관 보건소 → 보건소 또는 위탁의료기관 30개소
※ 위탁의료기관은 예방접종도우미사이트 또는 모바일 앱 에서 확인가능

문의 건강증진과 방문보건팀 ☎ 760-6073
국제도시보건과 ☎ 760-6819

대상포진 예방접종비 지원

지원시기 계속

지원대상 중구에 1년 이상 주민등록하고 거주한 만 65세 이상 지역주민
※ 단, 과거 대상포진 예방접종 이력이 있는 경우 제외

대상자		지원금액
만 65세 이상 (해당년도 12. 31. 이전 출생자)	일반주민	5만 원
	차상위계층, 기초생활 수급자	14만4천 원 이내 ※ 범위를 초과하는 금액은 의료기관 자체수납

접종장소 관내 지정 의료기관
※ 자세한 사항은 중구보건소 예방접종실로 문의

문의 건강증진과 예방접종실 ☎ 760-6073~4
국제도시보건과 ☎ 760-6819

저소득 어르신 틀니지원 사업

지원대상 만 65세 이상 의료급여 수급권자(2020. 7. 1. 이후 완전·부분 틀니 시술 신청 후 시술 종료하신 어르신)

지원내용 의료급여 대상 완전·부분틀니(레진상, 금속상) 시술 본인부담금 지원
※ 임시 틀니, 사후 유지관리 본인부담금은 적용 불가

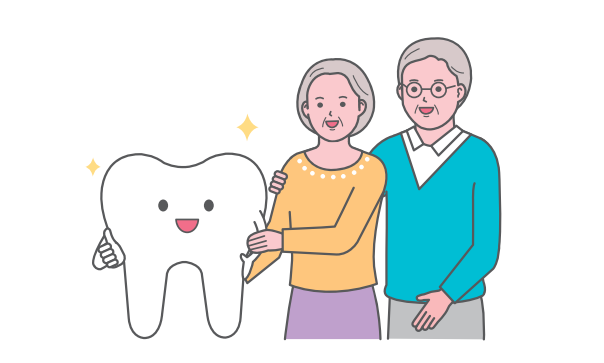
지원금액 1종 수급권자 5%, 2종 수급권자 15% 본인부담금 지원 (2020년 1월 기준)				
구 분		치과의원 단가	15% (2종 수급권자)	5% (1종 수급권자)
완전 틀니	레진상	1,185,650원	177,850원	59,285원
	금속상	1,374,800원	206,222원	68,742원

신청기한 시술 완료일 기준 12개월 이내 신청

제출서류 신청서, 영수증, 통장사본

신청장소 복지과, 거주지 동행정복지센터

문의 복지과 생활보장팀 ☎ 760-7520



긴급복지·SOS 복지안전벨트 사업 기준 완화

지원대상 위기상황에 처한 가구 중 위기사유와 소득·일반재산·금융재산 기준을 모두 충족하는 경우
(단, 기초생활수급자, 고용노동부의 긴급 고용안전지원금, 실업급여 등과 중복지원 불가)

소득 기준	2020년 기준	1인 가구	2인 가구	3인 가구	4인 가구	5인 가구	6인 가구
	긴급복지(중위소득 75%)	1,317,896원	2,243,985원	2,902,933원	3,561,881원	4,220,828원	4,879,776원
재산 기준	사업명	일반재산		금융재산			
	긴급복지	3억5,000만 원 이하		500만 원 이하(단, 주거지원은 700만 원 이하)			
	인천형 SOS 복지안전벨트	3억5,000만 원 이하		1,000만 원 이하			
	인천형 SOS 복지안전벨트 (중위소득 100%)	1,757,194원	2,991,980원	3,870,577원	4,749,174원	5,627,771원	6,506,368원

지원내용 생계지원, 의료지원, 주거지원, 사회복지시설 이용지원, 교육지원 등

신청문의 희망의 전화 ☎ 129, 복지와 희망복지팀 ☎ 760-6960, 동 행정복지센터 방문 신청

주거급여 신청

신청대상 부양의무자 소득·재산 유무와 상관없이, 신청가구의 소득과 재산만을 종합적으로 반영한 소득인정액이 기준 중위소득의 45% 이하 가구

선정기준	구 분	1인	2인	3인	4인	5인	6인
	2020년 주거급여 선정기준 (중위소득 45% 이하)	790,737원	1,346,391원	1,741,760원	2,137,128원	2,532,497원	2,927,866원

지원내용 • 임차가구 - 가구별 기준임대료를 상한으로 실제 임차료 지원, 매월 20일에 수급(권)자의 계좌로 입금
• 자가가구 - 주택노후도 평가에 따라 수선비용 기준 주택개량 지원, 보수범위별 수선주기 내 우선순위에 따라 수선

신청인 수급(권)자, 친족, 기타 관계인

신청장소 거주지 동행정복지센터 또는 복지로(www.bokjiro.go.kr)를 통해 온라인 신청 가능

문의 복지와 생활보장팀 ☎ 760-7520

주거취약계층 주거지원 사업

신청대상 쪽방, 고시원, 여인숙, 모텔, 비닐하우스, 컨테이너, 움막 등에 3개월 이상 거주한 세대

소득 및 재산요건 전년도 도시근로자 가구당 월평균 소득 50%
• 소득 : 세대의 소득이 전년도 도시근로자 가구당 월평균 소득의 50% 이하

구 분	1인	2인	3인	4인
전년도 도시근로자 가구당 월평균 소득 50%	1,322,574원	2,189,905원	2,813,449원	3,113,171원

• 재산 : 무주택 세대로 부채를 제외한 총자산 1억9,600만 원 이하 및 비영업용 승용차 2,499만 원 이하 소유

지원내용 기존주택 전세임대

지원방법 임대대상자가 희망하는 거주 주택에 대해 LH가 전세계약 체결 후 대상자에게 재임대

지원주택 • 1인 전용 60㎡ 이하의 주택 / 2인 이상 전용 85㎡ 이하의 주택
• 단독주택·다가구주택·다세대주택·연립주택, 아파트, 오피스텔 등

지원금액 • 전세금 지원 한도액 : 9,000만 원 이내

구 분	쪽방, 고시원, 여인숙, 모텔, 비닐하우스, 컨테이너, 움막 등 거주자
임대보증금	50만 원
월임대료	전세지원금 중 임대보증금을 제외한 금액의 연 1~2 % 환산 월 이자

신청장소 거주지 동행정복지센터 **신청문의** LH 인천지역본부 전세임대 콜센터 ☎ 1670-2593

따뜻한 마음을 전하는 중구 월디 장학회

재단법인 중구 월디 장학회가 중구에 거주하고 있는 고등학생과 대학생을 대상으로 장학금을 지원한다. 지역사회 및 국가발전에 기여할 수 있는 학업, 예술, 체육 등 다양한 분야의 우수 인재를 지원·육성하기 위해 장학금을 전달한다. 또한 가정형편이 어렵고 학업이 우수한 학생들에게도 장학금을 지급한다. 중구 월디 장학회는 자신의 목표를 위해 노력하는 학생들이 꿈을 잃지 않도록 지원을 아끼지 않을 것이다.

지급대상 장학생 모집 공고일 기준 본인 또는 학부모가 인천광역시 중구에 1년 이상 계속 거주자인 학생으로 아래 성적을 충족한 자
장학금 구분 및 장학생 선정기준

분야별	세부내용	선정기준	1인당 지급액
녹색장학생	고등학교 졸업 예정자로서 대학에는 합격하였으나 가정형편이 어려워 대학 입학금 및 등록금 마련이 어려운 대학생 장학금 지원	국내 고등학교 졸업 예정자로 고등학교 3학년 전체 성적이 평균 5.0등급 이상인 가정 형편이 어려운 대학교 입학 예정자	200만 원
우수장학생	학업 성적이 우수한 고등학생 및 대학생 장학금 지원	고등학생 : 직전 학기 성적 3.0등급 이내	100만 원
		대학생 : 직전 학기 성적 4.5만점 기준 3.5점 이상	400만 원
자립장학생	국민기초생활보장법상 수급자 및 차상위 계층 또는 가정 형편이 어려운 학생 중 학교장 또는 동장이 추천한 학생으로 학업 성적이 우수한 고등학생 및 대학생 장학금 지원	고등학생 : 직전 학기 성적 5.0등급 이내, 중위소득 100% 이하	100만 원
		대학생 : 직전 학기 성적 4.5만점 기준 2.5점 이상, 중위소득 100% 이하	400만 원
특기장학생	기능 및 예·체능 계열의 학생으로서 재능이 뛰어난 고등학생 및 대학생 장학금 지원	전국 규모 이상의 대회에서 개인 5위, 단체 4위 이내 입상자, 시 단위 대회에서 3위 이내 입상자 (고등학생, 대학생)	100만 원

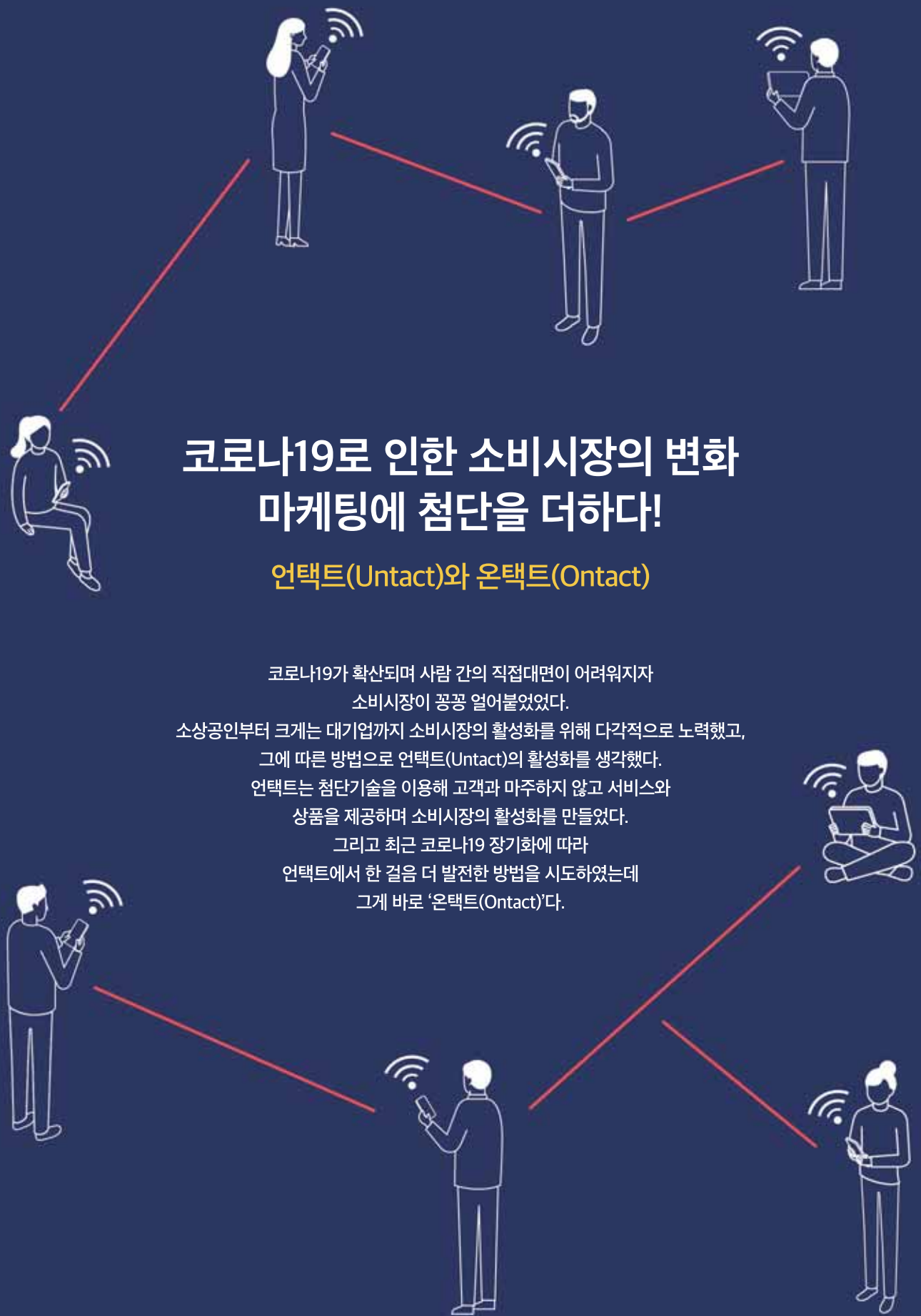
2020 월디 장학회 장학금 기탁자 명단



여러분의 깊은 관심과 성원이 큰 도움이 되었습니다.

구분	성명	기탁금	누적	구분	성명	기탁금	누적
(사)월미도 번영회	-	100만 원	500만 원	대동백화점 대표	전승호	100만 원	400만 원
(사)대한가수협회 인천 중 동분회	-	100만 원	200만 원	에인씨엠텍 부사장	서명현	100만 원	100만 원
동인천 새마을금고	-	200만 원	200만 원	부흥환경(주) 대표이사	진양걸	200만 원	200만 원
인천중구시설관리공단	-	300만 원	611만 원	인성환경(주) 대표이사	추성호	200만 원	200만 원
인천항만물류협회	-	1,000만 원	4,000만 원	월디장학회 사무국장	김호민	100만 원	100만 원
담동신용협동조합	-	200만 원	200만 원	중구농협 하인천지점	-	600만 원	2,100만 원
매일신문 부국장	정원근	100만 원	100만 원	신흥동 동장	김도윤	100만 원	100만 원
중구청장	홍인성	100만 원	300만 원	신포중앙 새마을금고	-	500만 원	1,200만 원
은성개발 대표이사	서영호	500만 원	2,500만 원	개인	송은경	100만 원	100만 원

위치 중구 신포로46번길 31(내동, 보훈회관) 문의 중구 월디 장학회 ☎ 766-7157~8 (Fax: 032-766-7159)



코로나19로 인한 소비시장의 변화 마케팅에 침단을 더하다!

언택트(Untact)와 온택트(Ontact)

코로나19가 확산되며 사람 간의 직접대면이 어려워지자 소비시장이空空 얼어붙었다. 소상공인부터 크게는 대기업까지 소비시장의 활성화를 위해 다각적으로 노력했고, 그에 따른 방법으로 언택트(Untact)의 활성화를 생각했다. 언택트는 첨단기술을 이용해 고객과 마주하지 않고 서비스와 상품을 제공하며 소비시장의 활성화를 만들었다. 그리고 최근 코로나19 장기화에 따라 언택트에서 한 걸음 더 발전한 방법을 시도하였는데 그게 바로 '온택트(Ontact)'다.



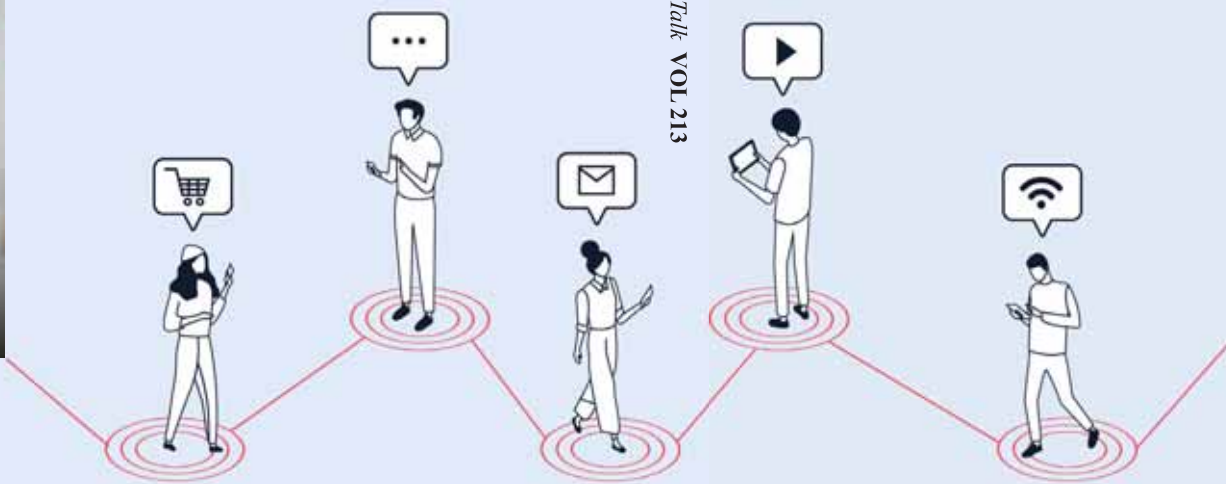
직접 대면하지 않는 언택트(Untact)

언택트는 접촉을 뜻하는 콘택트(Contact)에 언(Un)이 붙어 ‘접촉하지 않는다’는 뜻을 가진다. 첨단기술을 이용하여 사람과 직접 대면하지 않고 상품이나 서비스 등을 제공하는 것을 말한다. 우리 주변에서 흔히 볼 수 있는 키오스크, 모바일 앱 쇼핑이나 금융결제 시스템 등이 언택트라 볼 수 있다. 최근 과학기술의 발달로 언택트를 사용하는 업체들이 늘어나는 추세였지만, 코로나19 발생 이후 사용 수치가 대폭 상승했다. 직접 대면하지 않는다는 점에서 코로나19 감염 방지에 탁월한 소비 형태로 알려졌기 때문이다. 또한 기존 패스트푸드 음식점이나 대형 매장 등에서 사용하던 것이 금융관리나 취미 등 일상 부분까지 확대되며 사용 한계점에 대한 발전을 이루었다는 점도 사용 확대에 한몫을 했다. 하지만 동전의 양면이 있듯이 소비시장 활성화를 불러온 언택트도 최근 몇 가지 문제점이 제기되고 있다. 기존에 사람이 하던 일을 기계가 대신하며 장기적인 일자리 감소와 언택트 기술에 적응하지 못한 사람들이 생겨났기 때문이다. 특히 디지털 환경에 익숙하지 않은 노년 계층에서 문제점이 두드러지고 있다. 언택트는 편리성과 시장성을 모두 갖추고 있기 때문에 이러한 문제점을 해결할 수 있다면, 더욱 큰 형태의 소비문화로 자리 잡을 수 있게 될 것이다.

온라인을 통해 만나는 온택트(Ontact)

온택트는 언택트(Untact)에 온라인을 통한 외부와의 연결(On)이 합쳐진 용어다. 언택트가 코로나19 발생 이후 얼어붙은 소비시장 활성화를 위한 방법이었다면, 온택트는 코로나19 장기화로 인해 새롭게 탄생한 것이다. 코로나19 감염예방을 위해 사회적 거리두기로 집에서만 주로 생활하던 이들이 지친 몸과 마음을 달래고자 온라인을 통해 외부와 연결하는 새로운 트렌드를 만들었다.

최근 온택트는 물건을 사고 파는 소비시장뿐 아니라 문화, 교육, 경제활동 등의 분야로 확대되며 기존에 없던 문화를 만들고 있다. 코로나19로 모든 활동이 정지되었던 문화예술계는 온라인을 통해 전시와 공연을 진행하며 관객과 소통을 하고 있다. 재택근무로 인한 기업들의 화상회의 또한 온택트가 만들어 낸 문화다. 온택트의 영향으로 가장 큰 변화를 맞이한 게 바로 교육분야다. 올해 초·중·고등학교, 대학교까지 모두 온라인 개학을 하였으며, 최근 등교가 허용되기 이전까지 모든 수업은 온라인 강의로 진행되었다. 현재 온택트의 사용 범위는 분야를 가리지 않고 계속해서 확장하고 있으며, 발전 또한 빠르게 진행되고 있다.



시대의 흐름에 발맞추는 방법!

최근 글로벌 시장조사 기관에 따르면 화상회의 시장이 2025년까지 약 101억 달러 이상 성장할 것이라는 전망이 나왔다. 여러 기업들 또한 다양한 디지털 플랫폼을 기반으로 온택트를 발전시키고 있다. 어느덧 온택트는 하나의 문화를 넘어 시대의 흐름이 된 것이다. 그렇다면 이러한 변화에 맞춰 우리는 어떻게 온택트에 적응해야 하는 것인가.

가장 중요한 것은 온라인을 잘 활용해야 한다는 것이다. 앞서 언택트를 설명하며 디지털 환경에 대한 적응을 말하였는데, 온택트의 경우도 마찬가지다. 온택트는 언택트보다 더 다양한 디지털 플랫폼을 기반으로 하기 때문에 온라인을 제대로 사용할 수 있어야 한다. 무분별한 정보나 제대로 갖추어지지 않은 시스템을 구분하는 안목을 키우는 것도 중요하다. 온라인이라는 특성상 직접 대면할 수 없기에 허위 또는 과장된 상품이나 시스템을 사용하면서 문제가 생길 수 있기 때문에 조심해야 한다. 이는 언택트에도 해당되는 것이다.

코로나19로 인해 처음 온라인 공연과 수업, 화상회의 등을 진행할 때만 해도 온택트가 어색했지만, 지금은 너무나 자연스러운 일상이 됐다. 코로나19가 언제 종식될지 모르는 시점에서 온택트는 거부할 수 없는 존재가 된 것이다. 지금 우리가 해야 하는 것은 변화에 맞춰 적응하고 발전해 나가야 한다는 것이다. 첨단기술을 기반으로 한 언택트와 디지털 플랫폼 기반에 온라인을 통해 만나는 온택트. 우리는 시대의 변화에 발맞추기 위해 노력해야 한다.

자료출처

NAVER 지식백과 <시사상식사전>
기획재정부 공식블로그
'언택트를 넘어 이제는 온택트 시대'



행 정

찾아가는 세무·법률 이동 상담실 운영

납세자보호관·세무사·변호사가 함께 지방세 및 국세 관련 고충이나 생활 속 법률 고민을 무료로 상담하세요.

이용대상 중구 구민 누구나

운영기간 3월 ~ 12월

상담일시 매월 첫째·셋째 주 수요일
14:00~16:00(2시간)

내용 지방세 및 국세상담, 생활 속 법률 상담
※ 법률 상담은 사전예약 필수

상담일정

상담월	장소(행정복지센터)	
	첫째주	셋째주
9월	북성동(9.2.)	운서동(9.16.)
10월	송월동(10.7.)	용유동(10.21.)
11월	신포동(11.4.)	영종동(11.18.)
12월	연안동(12.2.)	영종1동(12.16.)

※ '생활 속 거리두기' 지침 준수!

문의 기획감사실 기획팀 ☎ 760-7052

「안심식당」 지정을 위한 신청

신청기간 7. 21.(화) ~ 12. 31.(목)

대상 관내 일반음식점, 휴게음식점

신청서류 및 접수방법

※ 신청서류 중구청 홈페이지 공지사항에 게재

• 이메일(yuna13@korea.kr)

팩스(032-760-6469), 방문 제출

• 우편제출(인천 중구 신포로27번길 80, 위생과)

지정기준 3대과제 및 의무사항 이행

(중구청 홈페이지 공지사항 참조)

지정방법 안심식당 지정 신청서 제출 → 지정
기준 이행여부 확인 후 지정

지원사항

• 생활방역물품 지원 및 안심식당 스티커

• 안심식당 홍보 : 각종 매체활용 홍보 등

문의 위생과 관광위생팀 ☎ 760-6461~3

누들플랫폼 공영주차장 우선 개방

위치 누들플랫폼 지하1층 공영주차장
(관동2가 3-1 외 3필지 일원)

주차면수 27대

운영시간 24시간 무인주차관제시스템(카드결제)

문의 문화관광과 관광시설팀 ☎ 760-6453
중구시설관리공단 주차사업팀
☎ 850-1471~2

주거취약계층 집수리 지원

• 대상자 : 주거취약계층(장애인, 노약자·독거 노인세대, 한부모가정 등 사회적 취약계층)
중 기초수급, 차상위, 차차상위계층
※ 위 대상자 중 임차인, 주거급여 수급자 제외

• 지원내용 : 도배, 장판, 싱크대, 전기, 창호, 방충망, 지붕(부분수리) 등 / 간단한 수리는 마을주택관리소에서 직접 지원

• 신청절차 : 집수리 지원신청 → 대상자 결정
통보 → 지원인력(자재) 봉사일 결정 → 집수리 지원 완료

무인택배함 운영(무료)

• 장소 : 북성동행정복지센터, 율목동행정복지센터 각 1대(23함)

자가수리를 위한 생활공구 무상대여

• 보유공구 : 만능커터기, 타카 등 70여 종

• 신청방법 : 마을주택관리소 방문 신청
※ 공구 사용 후 마을주택관리소에 반납

문의 도시향만재생과 ☎ 760-7654

신흥동·담동 일원 마을주택관리소

☎ 761-1957

전동 일원 마을주택관리소

☎ 761-3823

중구 마을 주택관리소 운영

납세의무자 6. 1.(월) 현재 재산을 사실상 소유하고 있는 자

과세대상 주택, 토지

납기 9. 16.(수) ~ 10. 5.(월)

납부방법

• 은행 납부

- 납세고지서 납부-전국 모든 금융기관
- 은행CD/ATM 납부-고지서 없이 신용카드 및 통장을 CD/ATM에 넣고 지방세 납부(지방세입계좌로 이체 가능)

• 세무과 방문 납부 : 신용카드(일부 법인카드 제외)

• 인터넷 납부

- 인천시 전자고지납부시스템
http://etax.incheon.go.kr
- 위택스 시스템 www.wetax.go.kr
- 인터넷지로 시스템 www.giro.or.kr

• 가상계좌 납부 : 고지서에 기재된 가상계좌 및 지방세입계좌로 이체

• ARS 납부서비스

☎ 1599-7200, 1661-7200

문의 세무1과 구세팀 ☎ 760-7250

세무2과 재산세팀 ☎ 760-8820(영종)

☎ 760-8936(용유)

9월은 재산세 납부의 달

행 정

대법원 통합무인발급기 제2청 설치

중구는 더 편리한 행정서비스를 제공하기 위해 법원행정처와 지속적인 협의를 거쳐 제2청에 대법원통합무인발급기를 설치했습니다.

설치장소 제2청 종합민원실 내

운영시간 평일 9:00 ~ 18:00

발급종류 법인인감증명서, 부동산등기부등본,
법인등기부등본

발급수수료 건당 1천 원

문의 민원지적과 민원여권팀

☎ 760-7270

용유동 행정복지센터, 주민자치센터 운영 단계적 재개

코로나19 장기화에 따른 지역주민들의 문화적 갈증을 해소하고 문화생활을 누릴 수 있도록 코로나19로 인하여 중단된 용유동행정복지센터를 단계적으로 운영 재개합니다.

시기[1단계] 8. 3.(월)부터

운영대상 북카페

운영시간 9:00 ~ 12:00 ※ 토·일, 공휴일 제외

이용범위 도서 대출 및 반납

유의사항 이용자 마스크 필수 착용, 발열여부
체크, 출입자 명단 작성

문의 용유동행정복지센터 ☎ 760-6286

2019 회계연도 알기 쉽게 풀어 쓴 중구 살림살이

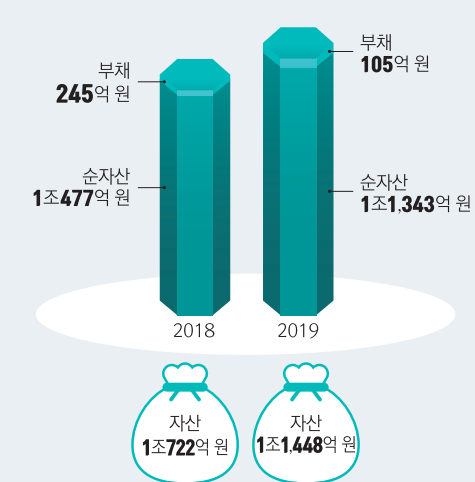
2019회계연도 세입세출현황

(일반+특별회계)

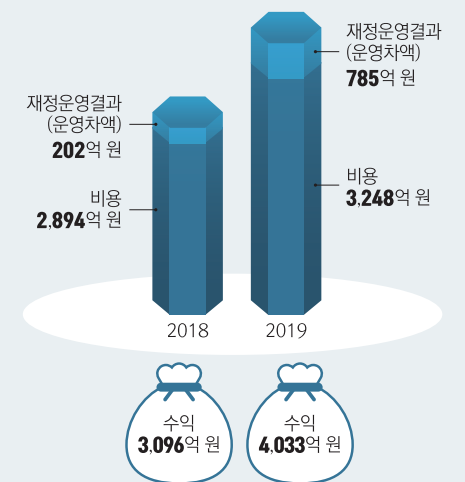
	가 돈 돈	쓴 돈	남은 돈
	2019년도 총세입 5,046 억 원	2019년도 총세출 3,757 억 원	2019년도 잉여금 1,289 억 원
일반회계	4,777억 원	3,641억 원	1,136억 원
기타특별회계	269억 원	116억 원	153억 원

재무결산

재정상태표



재정운영표



순자산변동표

기초순자산	1조477억 원	-	재정운영결과	785억 원	+	순자산 증가	85억 원	-	순자산 감소	4억 원	=	기말순자산	1조1,343억 원
-------	----------	---	--------	--------	---	--------	-------	---	--------	------	---	-------	------------

※ 자세한 사항은 중구 홈페이지(www.icjg.go.kr)의 행정정보 → 행정자료 → 결산정보(알기쉽게 풀어 쓴 우리 구 살림살이)에서 확인할 수 있습니다.

문의 재무과 지출팀 ☎ 760-7207

재무제표란?
중구의 한 해 동안의 살림살이를 재정상태표, 재정운영표, 순자산변동표 등으로 구성된 재무보고서를 말합니다.

환경

우리 동네 재활용품 지킴이 자원관리사 신청

우리 동네 재활용품 지킴이는 이웃들에게 우리 동네는 어떻게 재활용품을 버리는지 친절하게 안내해주는 자원관리사이며 활동 시 활동한 만큼 수당이 지급됩니다.

선발기한 12.31.(목)까지

예정인원 160명

가능대상 중구 주민이면 누구나

신청장소 거주지 동행정복지센터

활동일수 주 3일

활동시간 17:00 ~ 21:00(4시간)

※ 선착순으로 선발되며, 예정인원 도달 시 접수 종료

※ 선착순으로 거주지 인근 우선 배치

문의 환경보호과 재활용팀 ☎ 760-7217

저녹스 보일러 설치 지원

대기질 개선과 구민의 재정적 부담 완화를 위해 저녹스 보일러 설치를 지원합니다.

지원대상 저녹스 보일러로 교체하거나 신규 설치하는 자

사업기간 1월 ~ 사업비 소진 시까지
※ 조기마감 될 수 있음

지원금액 1대당 20만 원(저소득층 50만 원)

신청방식 환경부 인증을 받은 저녹스 보일러를 설치하고 지자체에 신청서 접수

※ 자세한 내용은 중구청 홈페이지 공지사항에 게재

문의 환경보호과 환경관리팀 ☎ 760-7392

단독주택 재활용 분리수거대 설치 무상 지원

신청시간 7. 31.(금) ~ 12. 31.(목)

신청장소 거주지 동행정복지센터

신청조건 전담관리인 지정(소유·거주·점유자·세대원 등 관계자들 중 1명이 자체적으로 시설 및 주변 관리)

도시형 생활주택 (연립주택, 다세대주택, 오피스텔 등)	450대
단독주택	150대

※ 재활용 전용봉투 각 동 행정복지센터에서 무상 배부

문의 환경보호과 재활용팀 ☎ 760-7217
거주지 동행정복지센터

신청자격 중구 주민이면 누구나

비용 없음

대상건물 도시형 생활주택(연립주택, 다가구주택 등), 단독주택

주요내용

- 재활용 분리수거대 무상 설치
- 전담관리인을 자체적으로 선발하여, 분리수거대 관리 및 주변 청소 등 정리
- ※ 자세한 내용은 중구청 홈페이지 공지사항(2020-1234)에 게재

문의 환경보호과 재활용팀 ☎ 760-7217



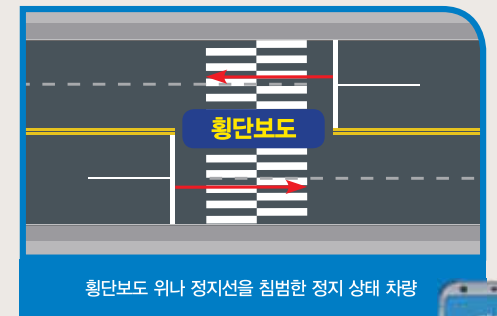
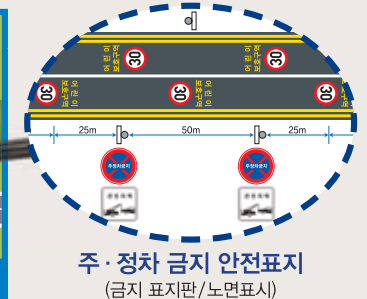
재활용 분리수거대 설치 무상 지원

불법 주·정차 여기는 절대 안됩니다!

불법 주·정차를 주민이 신고 요건에 맞추어 신고하면 단속공무원의 현장 출동 없이도 과태료를 부과하는 주민신고제를 운영합니다.



주·정차 금지 안전표지가 설치된 정문 앞 도로가 다른 교차로와 만나기 전까지 구간



■ 신고(접수) 요건

▶ 사진 자료 첨부

- 1분 간격의 배경이 동일한 위치에서 촬영한 사진 2장 이상
- 위반지역과 차량번호가 식별 가능하고 촬영시간이 표시되어야 함
- 어린이 보호구역 신고는 반드시 사진 상 어린이 보호구역임이 확인되어야 함

■ 신고방법 : 스마트폰 앱(행정안전부 안전신문고)

■ 과태료 부과 : 요건 구비 시 현장단속 없이 과태료 부과 처분



문의 교통운수와 교통행정팀 ☎ 760-7560



마을기업이란?

마을주민이 주도적으로 지역의 특성화된 자연자원, 인적자원, 문화 등 유·무형의 각종 자원을 활용하고 안정적인 소득 및 일자리를 창출하는 기업으로서 행정안전부 장관의 인증을 받은 기관입니다.

행정안전부 지정 마을기업 (주)어머니손맛두레사업

마을 어르신들이 모여 순수 국내산 재료를 이용하여 간장, 된장, 고추장, 청국장, 막장(쌈장), 청국장가루, 누룽지 등 전통장을 만들고 판매하는 곳으로 내 가족을 위한 어머니의 마음과 손맛을 느낄 수 있는 우수 마을 기업입니다.

주요사업 | 전통장 제조 및 농작물 재배



위치 중구 백운로14번길 28-1
홈페이지 www.적제비.com
문의 ☎ 751-0799