



인천 중구 두드림



Do Dream Toon

월요일야간민원실운영알림

by. AD툰



월요일	화요일	목요일	토요일
중구청 (18:00~21:00)	미추홀구청 (18:00~21:00)	남동구청 (18:00~21:00)	인천광역시청 (18:00~21:00)

평일 주간 관공서 방문이 어려운 사람들에게겐 딱이네!

각 구청 실정에 따라 운영이 변경될 수 있다니 참고하세요.

제1청 종합민원실 : 통합민원발급, 여권, 가족관계등록신고 제2청 통합민원실 : 여권, 가족관계등록신고

인천중구
두드림
DO DREAM TALK

INCHEON JUNG-GU NEWS LETTER 2022.

12월

Vol.240

소망과 꿈

&

노을빛명소



풍경을 감상하며
한 해를 여유롭게
마무리할 수 있는
중구 명소 여행

건강을 지키는 예방접종의 힘



인플루엔자 감염 및 중증 합병증 예방을 위해 대상자별 백신 접종기간을 안내드립니다.

접종기간

- 어린이
 - 1회 접종 대상자(생후 6개월~만 13세) : 2023. 4. 30.까지
 - 2회 접종 대상자(생후 6개월~만 8세) : 2023. 4. 30.까지
- 어르신(만 65세 이상) : 2022. 12. 31.까지
- 임산부(임신여부 증빙서류 제시) : 2023. 4. 30.까지

접종장소

위탁의료기관 50개소
중구보건소 예방접종실 ☎ 760-6073~4

문의



이곳은 어디일까요 !?

QUIZ START

- 01 신라 문무왕 10년(670) 원효대사가 백운산 자락에 세웠다고 전해지며, 인천시 유형문화재 제15호다.
- 02 조선 철종 5년(1854) 흥선대원군에 의해 다시 세워져 지금의 명칭으로 바뀌었으며, 그가 직접 쓴 편액이 걸려있다.
- 03 절 입구에서는 돌레 5.63m, 수령 1,000년이 넘는 느티나무 고목을, 관음전 안에서는 1880년에 그려진 수월관음도를 만날 수 있다.

※ 자음힌트 : ㅇㅇㅅ



재밌는 중구 역사퀴즈

위 설명을 읽고 어떤 건물인지 정답을 맞춰보세요!

—
지난호 정답 패루

Contents

2022. 12.

Vol.240

04

중구스케치

그리운 옛 풍경을 따라 전시관에서 추억 여행
@ 중구생활사전시관

06

함께 중구

Goodbye 2022
중구 일몰·일출 명소

12

동네방네 이야기

맞춤 양복점을 소개해주는 앱
트렌디션(주)

14

중구와 만남

따뜻한 사회로 나아가는 마음
성.미가엘종합사회복지관

16

의정소식

제306회 임시회 폐회
중구의회 주요 이슈

17

핫클립 뉴스

글로벌 융합 도시 인천 중구는요! 등
중구 주요 소식들

18

플러스 생활

겨울철, 실내공기질 관리 방법
생활에 유용한 정보

20

중구게시판

알아두면 편리한 중구의
주요 복지, 행정, 환경, 문화 소식

23

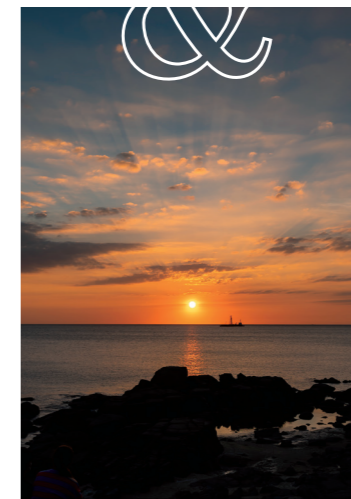
공감&공유

설문조사 및
공공언어 퀴즈

24

두드림톤

월요 야간민원실 운영 알림
만화로 보는 중구 정보



일몰과 일출을 감상하며
새해의 희망을 꿈꾸는 중구



두드림톤 오디오북

중구의 과거를 엿볼 수 있는 곳

그리운 옛 풍경을 따라 중구생활사전시관에서 추억 여행



스팟영상 보러가기



중구생활사전시관

시냇바늘을 거꾸로 돌린 듯 과거 풍경이 펼쳐진 곳이 중구에 자리한다.
1960년대부터 1970년대까지의 모습을 생생하게 마주할 수 있는 중구생활사전시관이다.
어르신들은 예전 소중했던 기억을 되찾을 수 있으며,
아이들은 특별한 경험을 해볼 수 있는 이곳에서 추억 여행을 즐겨보자.

그 시절의 삶을 담아낸다

중구생활사전시관은 중구가 출범한 1968년을 기준으로 1960년대부터 1970년대까지의 생활상, 문화 등이 전시된 공간이다. 대불호텔 전시관과 연계되어 있어 2곳을 이어 둘러볼 수 있다. 지하 1층에는 옛 전철의 모습이 자리하며, 중구의 역사를 소개한다. 이어 1층으로 올라가면 정겨운 풍경이 펼쳐지는데, 송도해수욕장의 간판과 이발소, 문방구 등이 재현되어 있다. 2층은 극장, 다방 등 그 시절의 문화를 느낄 수 있는 곳으로 꾸며졌다.

+ 커췌이 쌓아온 중구의 역사

입구로 들어서면 벽면을 따라 빼곡히 적힌 중구의 역사와 문화를 볼 수 있다. 중구의 출범, 행정 변경 등 중요한 사건을 기록한 연표와 생활사가 자리한다.

+ 당시 가정집 모습 연출

1960년대 생활 풍경이 고스란히 담겨 있다. 특히 마당 팔린 2층 양옥집을 구현했다. 밥그릇, 시계, 방석, 가구 등을 세밀하게 표현하여 그 시절 향수를 자극한다.

+ 복고의상을 대여해주는 가게

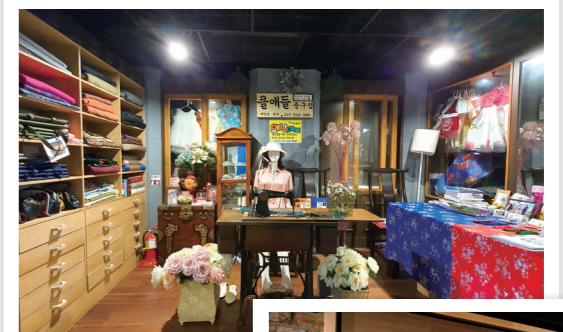
의상 대여실에서는 개화기 의상, 한복, 옛날 교복 등 복고의상을 대여해 입어볼 수 있다. 바로 옆 사진관에서 촬영도 할 수 있어 관람객에게 특별한 추억을 선사한다.

+ 그때의 문화 향유의 공간

전파사, 극장, 다방 등 사라진 공간을 연출했다. 1970년대 인기 영화 포스터가 붙은 극장에선 영화를 상영하며, 문방구 앞에서는 추억의 장난감을 판매하고 있다.



1960년대 가정집



의상 대여실



극장

주 소	인천 중구 신포로23번길 97	누리 집	ijcf.or.kr > 문화공간 > 박물관·전시관
운영시간	화~일 9:00~18:00(17:30 입장마감) ※ 매주 월요일 휴관		> 중구생활사전시관
		문의	☎ 766-2202

Goodbye 2022

한 해의 마무리, 그리고 새로운 시작

묵은해를 보내고 새해를 맞이하는 길목에 있다. 긴 여정을 달려온 우리에게 필요한 건 숨을 고를 여유다.
그래서일까. 연말이 되면 사람들은 지는 해를 바라보며 자신을 되돌아보거나 뜨는 해와 함께 내일을 이야기한다.
멀리 나가지 않아도 중구 곳곳엔 멋스러운 일몰과 일출을 볼 수 있는 명소가 있다.
붉게 물든 하늘과 황금빛으로 일렁이는 풍경을 감상하고 있노라면
지나간 날들에 대한 아쉬움을 털어버리고 설렘으로 새로운 시작을 준비하게 된다.

아쉬움은 보내고



낭만 가득한 풍경

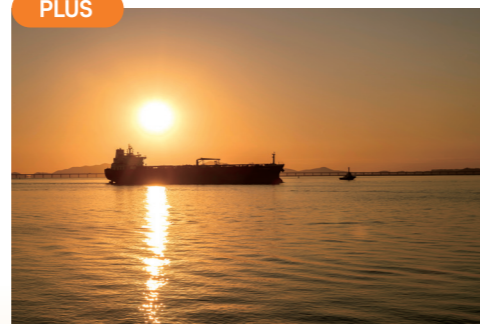
월미전망대



월미도의 낭만적인 풍경을 만끽하고 싶다면 월미전망대를 추천한다. 월미산 정상 부근에 있는 월미전망대는 산이 험하지 않아 누구나 쉽게 갈 수 있으며, 셔틀버스인 물범카를 이용하면 더 편안하게 도착할 수 있다. 월미전망대 꼭대기에 오르면 인천항과 중구 시내가 한눈에 내려다보인다. 밑으로는 푸른 바다가 넘실대고 고개를 들면 자유공원과 그 주변이 파란노마처럼 펼쳐진다. 특히 해가 지면서 붉게 물들어가는 탁 트인 풍경을 바라보고 있으면 감탄사가 절로 나온다.

주소 인천 중구 북성동1가 125

PLUS



+ 월미도 해안길

월미산에 오르지 않아도 월미도 곳곳에서 아름다운 일몰 풍경을 감상할 수 있다. 해안을 따라 조성된 길 위에서 바다로 떨어지는 해를 볼 수 있기 때문이다. 월미도에서 바라보는 일몰은 아름답기로 유명하다. 드넓은 바다가 펼쳐지고 영종대교, 팔미도, 인천대교 등과 함께 노을을 만끽할 수 있다.

주소 인천 중구 북성동1가 98-6

독특한 낙조 경관

북성포구



대한제분 인천공장 뒤편에 숨겨진 북성포구는 작고 한적한 포구로 그 풍경이 독특하다. 검고 습한 갯벌과 낮은 고깃배, 주변을 둘러싼 삭막한 공장. 아름다움과 거리가 먼 요소들이 어우러져 아무 데서나 볼 수 없는 이색적인 풍경을 자랑한다. 북성포구의 풍경이 가장 빛을 발할 때는 해질녘이다. 붉게 물든 하늘과 굴뚝에서 피어오르는 하얀 연기, 반짝이는 공장 불빛이 조화를 이루며 펼쳐진다. 색다른 일몰 경관을 카메라에 담기 위해 많은 이가 방문한다.

주소 인천 중구 북성포길 49

노을이 정말
아름다워!



석양에 물든 도시

자유공원



자유공원은 1888년에 만들어진 한국 최초의 서구식 공원이다. 산책길과 쉼터가 잘 정비되어 있어 주민들의 휴식처로 사랑받고 있다. 특히 지대가 높아 중구의 풍경을 감상하기에 좋다. 광장에서는 인천항과 시가지의 볼 수 있으며, 날이 좋으면 월미도까지 보인다. 해가 저물면 인천항 앞바다는 붉게 물든다. 노을빛은 점차 인천항과 주변 시가지로 번지며 아름다운 풍경을 선사한다. 더 선명한 일몰을 보기 위해서는 팔각정인 석정루 2층에 올라 감상해야 한다.

주소 인천 중구 제물량로232번길 46



해님이 유명 명소 을왕리해수욕장

을왕리해수욕장은 수심이 그리 깊지 않고 도심과 가까워 피서지로 인기가 많다. 송림이 울창하고 바다와 기암괴석으로 이루어진 경관이 매력적이다. 특히 낙조가 아름답기로 유명한 명소 중 한 곳으로 바다와 경계를 이룬 붉은빛이 주변 산과 포구를 물들인다. 강렬하게 빛나는 노을은 한 폭의 그림을 연상시킨다. 해가 질 무렵이 되면 사람들이 바다를 하염없이 바라보는 이유다. 해가 수평선에 닿았을 때 오메가(Ω) 형상이 만들어져 사진 동호회에서 자주 찾는다.

주소 인천 중구 용유서로302번길 16-15



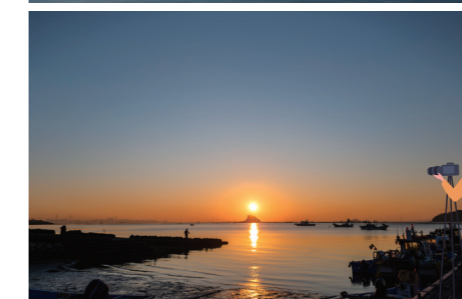
서해 일출 전망지 석산곶

영종 해안도로에서 돌출된 석산곶은 새해 일출을 보기 위해 관광객들이 많이 찾는 명소이다. 포구 앞으로는 크고 작은 섬 군락이 없어 깨끗한 바다만 펼쳐져 있으며, 맨 끝에는 송도국제도시가 자리하고 있다. 길게 뻗은 인천대교는 더욱 웅장하고 아름답게 다가온다. 이 풍경을 배경으로 멋진 일출을 감상할 수 있다. 불그스름한 여명이 하늘에 스며들 때면 다들 숨죽이고 기다린다. 태양이 떠오르고 인천대교 주탑 꼭대기에 닿는 찰나의 순간을 간직하고자 셔터를 누르게 된다.

주소 인천 중구 운서동 2854-2



맞 이 하 는 새 희 망



일출과 일몰 모두 거잠포 선착장

거잠포 선착장은 포구가 동쪽 바다를 향하고 있어 서해임에도 바다 위 일몰과 일출을 볼 수 있다. 겨울엔 주로 일출을 보기 위해 이곳을 찾는다. 바로 앞에 있는 무인도 매도랑을 배경으로 해돋이 풍경을 감상할 수 있기 때문이다. 매도랑은 섬의 모양이 상어 지느러미를 닮아 샤크섬으로도 불리는데, 이 뒤로 해가 떠오르는 풍경은 장관이다. 여름에는 해가 왼쪽으로 솟아 겨울에만 일출을 촬영할 수 있어, 연말이면 선착장은 카메라를 든 사람들로 북적인다.

주소 인천 중구 잠진도길 11

정말 환상적이지아!



다양한 노을 전망 씨사이드파크

바다를 따라 길게 조성된 씨사이드파크. 다양한 구간으로 나누어져 있으며 레일바이크, 인공암벽폭포, 조형물, 조형분수 등 여러 즐길 거리가 조성되어 있다. 무엇보다 공원 곳곳에 노을 포인트가 자리한다. 전 구간에서 바다 조망이 가능한 레일바이크를 노을 지는 시간에 타면 붉게 물들어가는 하늘과 바다가 펼쳐진다. 산책길에서는 길게 뻗은 인천대교와 그 끝으로 해가 떨어지는 풍경을 볼 수 있다. 이외에도 조망대, 쉼터에서 여유롭게 노을을 즐기기 좋다.

주소 인천 중구 하늘달빛로2번길 6



맞춤 양복점을 소개해주는 앱

트렌디션(주)

사회적기업은 일자리를 제공하며 사회공헌으로 따뜻한 사회를 만들어간다. 중구는 사회적기업의 안정적인 경영을 지원하며, 이용을 독려하고자 이들을 소개한다. 이번 호는 중구에 있는 맞춤양복 장인들과 맞춤양복이 필요한 고객들을 연결해주는 (예비)사회적기업 '트렌디션(주)'이다.

+ 사회적기업이란?

취약계층에게 사회서비스 또는 일자리를 제공하거나 지역사회에 공헌함으로써 주민의 삶의 질을 높이는 등 사회적 목적 추구와 재화 및 서비스의 생산·판매 등 영업활동을 하는 기업을 말한다.



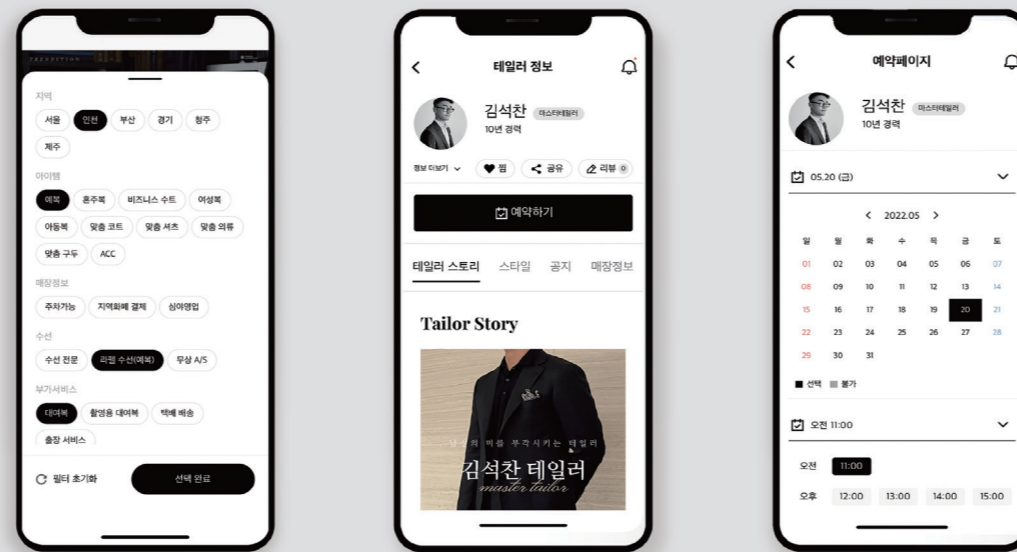
중구 노포 양복점들의 맞춤양복 전시

숨은 맞춤양복 장인을 발굴하다

오랜 역사를 지닌 맞춤양복점. 기술력은 뛰어나지만 홍보 역량이 부족하여 주목받지 못하는 경우가 많다. 중구에는 이러한 노포 양복점과 함께 상생하기 위해 문을 연 기업이 있다. 트렌디션(주)는 실력은 있지만 잘 알려지지 않은 오래된 맞춤양복점들을 소개한다. 기존의 중개 앱에서 더 나아가 노포 양복점과 소비자의 고민을 해소하고 사회가치를 창출한다.

먼저 맞춤양복점을 홍보해 신규 고객을 유치한다. 또 맞춤양복 장인과 협업하여 상품을 개발하고 클라우드 펀딩 등 온라인 채널을 통해 판매한다. 이를 통해 가게가 폐업하지 않도록 도우며, 맞춤양복 업계가 지속될 수 있도록 힘을 실어준다. 그 외에도 MG새마을금고, 함께일하는재단과 협업하여 취업준비생을 대상으로 무료 맞춤양복 이벤트를 진행했으며, 2020년 (예비)사회적기업으로 지정돼 사회공헌 활동을 펼쳐나가고 있다.

TRENDITION



트렌디션 앱 이미지

양복점 중개 플랫폼을 운영하다

트렌디션(주)는 '트렌디션 앱'을 활용해 맞춤양복점과 소비자를 연결해준다. 특히 맞춤양복을 만들어줄 장인의 기술력과 전문성, 경력을 먼저 알려주고 그 결과물인 양복의 이미지를 전달한다. 단순히 가격만을 비교하는 것이 아니라 기술력, 가치 등을 확인할 수 있도록 돕는다. 또한 맞춤양복이 생소한 소비자를 위해 전문적인 정보 콘텐츠도 함께 제공한다. 이외에도 간편 예약, 필터 검색, 후기 등의 서비스를 운영하고 있다.

트렌디션(주)는 인천에 있는 4곳의 양복점을 시작으로 현재는 서울, 부산, 경기, 청주, 제주 등으로 서비스 지역을 확대하며 성장 중이다. 12월 초에는 (사)한국맞춤양복협회에서 주관하는 '코리아 비스포크 패션쇼'의 일부 행사를 기획하는 기회를 얻었다. 노포 양복점에서 손수 디자인한 양복이 소개되는 행사로 이곳에서 앱과 협업하는 양복점들의 기술력을 홍보할 계획이다.

취업준비생 무료 맞춤양복 이벤트



TRENDITION

+ 트렌디션(주)

주 소 인천 중구 우현로39번길 11, 1층
인스타그램 @trend.ition
문의 ☎ 070-4105-5760



앱 다운로드



김석찬 대표



트렌디션(주)는 2년 동안 양복을 맞추고 장인을 만나보면서 맞춤양복에 대해 알아갔습니다. 이를 토대로 전국에 자리한 실력 있는 노포 양복점들을 소개하고 있습니다. 취향에 맞는 품질 좋은 양복을 구매할 수 있으니 맞춤양복이 필요하신 분들은 '트렌디션 앱'을 사용해보시길 바랍니다.



중구를 따뜻한 사회로 만들어가는 이곳의 이야기를 소개한다.

중구나 행복할 권리를 누릴 수 있도록 여러 방법으로 지원하는 기관이 있다. 지역 사회를 기반으로 종합적인 복지서비스를 제공하는 「성.미가엘종합사회복지관」이다. 주민들에게 필요한 교육과 문화 프로그램에 운영하고 소외계층을 보살피며 중구를 따뜻한 사회로 만들어가는 이곳의 이야기를 소개한다.

따뜻한 사회로 나아가는 마음



꿈마도서관

지역복지의 중심 역할을 수행하다

성.미가엘종합사회복지관은 중구 주민들의 삶의 질을 높이기 위해 다양한 복지서비스를 제공하는 기관이다. 인천내동교회의 후원으로 건립됐으며, 대한성공회유지재단에서 운영하고 있다. 연령과 상황에 따라 필요한 복지를 진행하며 부설 기관인 도담도담 장난감월드 월드점과 중구 푸드뱅크·마켓을 수탁받아 관리한다. 이외에도 복지관에서는 아동·청소년을 위한 발달교육과 성인을 위한 평생교육을 실시하고 있다.



우리동네 골목길 놀이터



온(溫)마을 차차차

성.미가엘종합사회복지관은 어떤 기관인가요?

성.미가엘종합사회복지관은 인천내동교회에서 100주년을 기념해 의료선교기관인 성.루가병원 자리에 설립한 것으로 1993년 개관했습니다. '더불어 함께 사는'이란 슬로건을 미션으로 삼고 중구 내 어려운 이웃들을 보살피고 있습니다. 언제나 주민의 목소리에 귀를 기울이며, 복지관의 이용자와 중구 주민 그리고 유관기관과 협력하여 지역사회 공동체를 형성하고자 합니다.

복지관에서는 어떤 사업을 수행하나요?

저희 복지관에서는 다양한 사업이 진행되고 있습니다. 먼저 주민의 참여를 기반으로 사회안전망을 강화하는 '마을중심사업'을 진행합니다. 복지관 이용자를 확대하고, 주민이 지역 활동가로 전환될 수 있도록 돕습니다. 또한 지역에서 생애주기를 마칠 수 있는 환경을 조성하는 '지역사회통합돌봄사업'을 통해 중구 내 복지사각지대에 관심을 두고 있습니다. 그 외에도 '복지전문성강화사업'으로 직원들의 역량과 전문성을 강화합니다.

복지서비스를 제공하면서 무엇을 중요시하나요?

무엇보다 주민의 시선으로 바라보기 위해 노력하고 있습니다. 사업을 진행하면서 언제나 공급자가 아닌 수요자 중심으로 생각하고 의논하며 지역주민에게 실질적으로 필요한 부분이 무엇인지 고민합니다. 또한 주민이 스스로 지역문제를 인식하고 의제를 도출하여 해결해가는 과정을 경험하게 해 지역의 사회복지 문제에 대해 대응하고 예방할 수 있도록 합니다.

2022년 복지관에서 진행하고 있는 사업이 있나요?

아동의 놀 권리를 보장하기 위해 '우리동네 골목길 놀이터' 사업을 실시합니다. 중구는 아이들을 위한 놀이시설이 부족하고, 설치된 놀이시설마저도 단편적이고 정형화되어 있습니다. 이런 문제를 해결하기 위해 매월 셋째 주 토요일 자유공원과 동화마을 일대에서 일명 '인간 놀이터'가 운영됩니다. 대학생부터 중·고등학생들이 아이와 함께 놀기 좋은 거리를 만들며, 건전한 놀이 문화를 형성해나가고 있습니다.

Interview



박종실 관장

중구 구민 모두가
행복해질 수 있도록
다양하게 고민하고
노력하겠습니다.

+ 성.미가엘종합사회복지관
주소 인천 중구 송학로 40
운영시간 매일 9:00~18:00
누리집 www.migael.net
문의 ☎ 766-0981~2

+ 미션 및 비전

미션 더불어 함께 사는
비전

- 지역공동체: 주민 욕구 수준에 따른 복지서비스 개발 등
- 복지공동체: 지역사회를 활용한 자원개발 강화 등
- 가족공동체: 차이로 구분되지 않는 복지서비스 개발 등



중구의회, 제306회 임시회 폐회



중구의회(의장 강후공)는 10월 27일 제4차 본회의를 끝으로 15일간의 제306회 임시회의 일정을 마무리했다.

이번 임시회에서는 집행부에서 제출한 인천광역시 중구 체육진흥 조례안을 비롯한 총 4건의 조례안과 2건의 동의안, 제5기 중구지역사회보장계획 보고의 건 및 2022년도 행정사무감사 계획서 승인의 건 등을 처리했다.

한편, 제4차 본회의에서 한창한 의원은 5분 자유발언을 통해 영종·용유 지역에서 근무하는 직원들의 복지를 위하여 구 자체적인 지원 확대에 적극적으로 힘써줄 것을 제안하였고, 윤효화 의원은 노후화된 인천종합어시장이 연안부두 물양장 매립지역으로 이전될 수 있도록 유관 기관이 협치하여 방안을 강구해줄 것을 요청했다. 또한, 손은비 의원은 인천시의 '2군 9구 체제로 개편하는 행정체제 개편안' 발표와 관련하여 행정체제 개편의 당사자인 구민들의 실질적인 수혜와 의견 반영을 위하여 구 차원에서 적극적으로 노력할 것을 당부했다.

강후공 의장은 이번 임시회를 마무리하며 “한 해 동안 땀 흘리며 가꾸어 온 곡식을 거둬들이듯, 올 한해 추진 중인 사업들이 당초 목표와 계획에 맞게 마무리될 수 있도록 최선을 다해주시길 바란다”라고 전했다.

의회에 바란다

제9대 중구의회에게 하고 싶은 말씀이나, 개선되어야 할 사항 등을 보내주세요.
구민 여러분의 의견을 적극 수렴하여 중구의 따뜻한 내일을 만들겠습니다.

[참여방법] 중구의회 누리집(www.icjg.go.kr/council) 접속 → [소식·참여] 클릭 → [의원에게 바란다] 내 의견 작성
의회사무관 ☎ 760-7620

사업, 성과, 명소 등 중구의 다양한 이야기를 짧은 영상으로 담아낸 '인천중구TV'를 속속들이 들여다본다. 중구가 만들어내고 이뤄낸 바로 그것! 중구의 특별한 소식을 이곳에 소개한다.



'인천중구TV' 바로가기

#JUNG-GU TV

www.youtube.com/user/icjgtv

HOT CLIPS



01

글로벌 융합 도시 인천 중구는요!



영상 보러가기

중구가 글로벌 융합 도시로 나아가고자 새롭게 도약하고 있다. ▲역사와 예술이 융합된 문화관광도시 ▲역동적 경제, 미래 산업 국제도시 ▲구민이 행복한 교육·복지도시 ▲사통팔달 교통중심도시 ▲희망의 내항 개발, 상생하는 균형도시까지 5대 목표 아래 중구가 만들어갈 희망찬 미래를 기대해본다.

02

소소자매의 인천 중구 홍보영상



영상 보러가기

개그우먼 박소영·박소라 자매와 함께 여행하는 중구 홍보영상이다. 1편에서는 영종국제도시에 있는 레일바이크를 타고 게임을 진행한다. 맞춘 문제만큼 돈을 얻게 되며, 그 돈으로 중구 곳곳을 돌아다니며 맛있는 음식을 먹고 풍경을 만끽하면서 중구를 즐기는 내용이다.

03

어린이 재난안전 뮤지컬



영상 보러가기

중구는 어린이들에게 재난안전 수칙을 쉽고 재밌게 알려주고자 생활안전 뮤지컬을 유튜브에 업로드했다. 영상은 '강철소방대 파이어로보! 안전을 지켜라'로 아이들이 좋아하는 캐릭터가 출연해 흥미를 유발하며, 다양한 재난 상황 속에서 꼭 지켜야 할 안전 수칙을 소개한다.

겨울철

탁-한 실내공기 탁-트이게 관리하기

추운 날씨와 미세먼지로 우리집 창문은 언제나 닫혀있다.
여기에 난방이 더해지면 실내공기는 더욱 건조하고 탁해진다.
겨울에도 실내공기를 쾌적하게 관리할 수 있는 방법을 소개한다.



첫번째 실내공기 왜 관리해야 하나요?

오랜 시간 환기를 하지 않으면 일산화탄소, 미세먼지, 라돈 등 각종 유해물질이 쌓인다. 오염된 공기는 바이러스 활동을 활발하게 만들고, 우리 몸을 위협해 알레르기 비염과 아토피 피부염 등의 질환을 유발한다. 이에 건강을 지키기 위해선 적절한 환기가 필수적이다.

미세먼지	눈에 보이지 않을 만큼 작은 먼지로 각종 호흡기 질환 및 염증을 일으킨다.
라돈	자연방사능 물질로 지속해서 노출될 경우 폐 세포 손상이 일어날 수 있다.
일산화탄소	무색무취의 기체로 중독되면 두통, 구토, 호흡곤란 등의 증상이 나타난다.

두번째 실내공기질을 높이는 생활습관



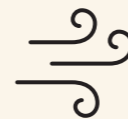
① 적정 온도·습도 유지

실내가 건조하면 다양한 질환이 발생하며, 반대로 너무 습하면 온갖 미생물이 번식하기 쉽다. 또 온도가 높을수록 공기 중 유해물질이 퍼지는 속도가 빨라진다. 겨울철 건강한 실내 환경을 유지하기 위한 온도는 18~21℃, 습도는 40~60%다.



② 해가 떠 있는 시간

신선한 공기가 안으로 들어올 수 있도록 바람이 불어오는 시간대를 이용한다. 오전 9시부터 오후 6시 사이를 추천하며, 늦은 밤이나 새벽에는 대기가 정체되어 있어 피해야 한다. 또한 앞, 뒤로 창문을 열면 공기 순환의 효과를 높일 수 있다.



③ 적절한 환기 횟수

하루 3번 10분씩 환기하는 것을 권장한다. 하루 종일 집을 비우는 경우라면 외출하기 직전과 직후에 5분씩 창문을 열어준다. 짧은 시간으로도 공기의 순환을 도울 수 있기에 미세먼지의 단계가 '매우 나쁨' 일 때를 제외하고는 환기를 해준다.



④ 요리·청소할 땐 필수

굽거나 튀기는 요리를 할 때에는 창문을 열어두거나 후드를 활용한다. 후드는 5분 전에 미리 켜두고 요리가 끝난 뒤에도 더 작동시킨다. 또한 진공청소기를 사용할 때 배출구에서 나오는 바람이 먼지를 날리게 하므로 창문을 꼭 열어두어야 한다.

세번째 미세먼지를 퇴치하는 집안 청소법



① 바닥 분무기로 바닥에 물을 뿌린 뒤 미세먼지가 가라앉을 때까지 10분 정도 기다린 다음 물걸레로 구석구석 깨끗이 닦아준다.



② 창문 외부 미세먼지가 가장 많이 유입되는 창문은 물과 식초를 1:1 비율로 섞어 분사해준다. 이후 마른 헝겊으로 문지른다.



③ 침구 베개와 이불 등은 자주 세탁하는 편이 좋다. 상황이 안 된다면 고무장갑에 물을 묻혀 한 방향으로 쓸어내리면 먼지를 제거할 수 있다.



④ 벽면 미세먼지는 가볍기 때문에 천장이나 벽면에 붙어 있는 경우가 많다. 위에서 아래로 내려오는 방식으로 꼼꼼히 청소한다.

중구게시판

구민 여러분의 행복한 내일을 만들어가는 중구의 다양한 소식을 전해드립니다.
알아두면 편리한 복지, 행정, 문화 소식들을 확인하고, 다양한 혜택을 누리보세요!

I ♥ JUNG-GU
중구의 소식을 전합니다.

NEWS

행정

2022 주민등록 사실조사 실시

기간 2022. 10. 6.~2022. 12. 30.
대상 전국민(주민등록자)
방식 비대면 디지털 조사 및 유선·방문 조사
※ 2022. 10. 6.~2022. 10. 23. 동안 비대면 사실조사에 참여한 세대는 2022. 10. 24.~2022. 12. 25. 중 방문 조사 없이 유선 조사만 진행
※ 단, 비대면 사실조사에 참여했다라도 중점 조사 대상이 포함된 경우에는 방문 조사 진행
※ 사실조사 기간 동안 자진신고 시, 과태료 경감
문의 민원지적과 ☎ 760-7272

마스크 착용 방역지침 준수 및 과태료 부과 시행

처분대상 인천광역시 전 지역 거주자 및 방문자

처분내용

장소·시설·대상	처분대상
실내* 전체	마스크를 착용하지 않은 자
관리의무	마스크 착용 의무시설의 관리자·운영자

* 실내 : 버스·택시·기차·선박·항공기와 기타 차량 등 운송 수단, 건축물 및 사방이 구축되어 외부와 분리되어 있는 모든 구조물을 의미

처분기간 2022. 9. 26.~별도 해제 시까지

과태료 부과 기준

- ① 마스크 착용 위반 당사자(행정명령 위반 당사자)에게 위반 횟수와 관계없이 10만원 이하 과태료 부과
- ② 시설의 관리자·운영자에게 부과된 방역지침 준수명령을 위반한 경우 300만원 이하 과태료 부과(1차 위반 50만원, 2차 위반 100만원, 3차 이상 위반 200만원)

마스크 착용 꼭 지켜주시길 바랍니다.



보건



코로나19 2가백신 추가접종

코로나19 재유행이 우려되는 동절기를 대비하고자 오미크론 대응 2가백신 추가접종을 시행합니다.

접종대상 18세 이상 전국민 대상으로 기초접종(1, 2차) 완료자

※ 3, 4차 접종 완료자도 접종대상

접종간격 마지막 접종일 기준 4개월(120일) 이후

※ **확진이력이 있는 경우**
마지막 접종일과 마지막 확진일 중 더 늦은 시점으로부터 4개월 후 접종 권장

접종백신 오미크론 대응 2가백신

접종일정 2022. 11. 7.부터

- 사전예약 및 당일접종
- 사전예약 누리집(대리예약 가능) 또는 전화예약(☎ 1339, 지자체 콜센터)
- 카카오, 네이버 잔여백신 예약 또는 의료기관 유선연락

※ 백신에 대한 효과성 및 안정성을 확인하고 싶다면 QR코드 스캔



복지



공동육아돌봄 아이사랑꿈터 3호점 신규 개소

신청대상

아이사랑꿈터에 회원가입 한 부모(보호자)를 동반한 영유아 만 0~5세

신청기간 매주 화요일~토요일 10:00~18:00 (3타임 구분 신청 가능)

신청방법 아이사랑꿈터 누리집 (www.kkumteo.or.kr) 및 방문신청

- 누리집 : 누리집 가입 → 이용시간 선택 → 아이사랑꿈터 방문 → 이용료 결제 → 이용 → 퇴실

- 방 문 : 아이사랑꿈터 방문 → 회원가입 신청서 작성 → 이용료 결제 → 이용 → 퇴실

설치현황 3개소(영종 2개소, 원도심 1개소)

문 의

- 1호점 : 신도시남로 15, 103동 104호 (운서동, 금호베스트빌) ☎ 746-1010

- 2호점 : 제물량로113번길 16, 202호(신흥동, 제이빌) ☎ 777-1920

- 3호점 : 은하수로 380, 관리동 키즈앳맘카페 (중산동, kcc스위첸아파트) ☎ 517-0788

구민 여러분의 많은 관심 바랍니다.



재난피해자 심리회복지원 사업

인천시가 각종 재난으로 힘들어하는 시민들에게 도움을 드리고 있습니다.

재난심리지원회복지원이란?

각종 재난으로 심리적 충격을 받은 재난경험자에게 정신적, 심리적 충격을 완화하고 후유증을 예방하며, 정상적인 일상생활로 빠르게 돌아갈 수 있도록 심리상담 실시(필요시 전문병원에 의뢰)

※ **심리지원 상담전문가 : 79명** (임상심리사, 심리상담사, 사회복지사 등)

사업기간 연중

지원대상

이재민, 일시대피자, 재난을 직접 목격한 사람, 재난현장에서 구호·자원봉사·복구 활동에 참여한 사람 등

※ 태풍, 홍수, 호우, 지진, 화재, 붕괴, 교통사고, 감염병 등 사고 피해자

위탁기관 인천 재난심리회복지원센터 (대한적십자사 인천지사 내)

※ **상세주소 : 인천 연수구 함박포로 220**

상담방법 전화(코로나19로 비대면 상담 실시)

비 용 무료
문 의 재난심리회복지원센터 ☎ 1670-9512

여성·아동 안심지킴이집 운영

운영시간 편의점 영업시간

운영장소 CU, GS25, 7-ELEVEN, MINISTOP, 이마트24

지원내용 안전대피 → 경찰신고 → 안심귀가 지원

이용방법 편의점 밖에 현판 부착된 '안심지킴이집' 이용

문 의 여성보육과 ☎ 760-7914



중구푸드뱅크·마켓 기부 및 후원 안내

푸드뱅크·마켓이란?

기업 및 개인 기부자에게 기부받은 식품 및 생활용품의 결식 위기에 놓인 저소득 취약계층에게 지원하는 사업장

대 상

식품 및 생활용품의 제조업이나 도소매업을 영위하는 법인 또는 개인

후원혜택

푸드뱅크·마켓에 식품 또는 생활용품을 기부하면 '기부식품등 영수증'을 통해 법인세 산출시 장부가액 전액을 손비(필요경비)로 인정

※ **후원금 기부도 가능**

위탁기관

사업장명	주소	연락처	후원계좌
중구 푸드뱅크	인천 중구 홍예문로 77	761-1399	기업) 116-023066-04-361
중구 푸드마켓		777-0377	(예금주 : 성미가엘 종합사회복지관)
비손 행복 나눔 푸드뱅크	인천 중구 참외전로 152번길 5-1	221-0191	우리) 1005-804-267-170 (예금주 : 비손 푸드뱅크)

구민 여러분의 많은 후원 바랍니다.



