

# 인천 중구 두드림



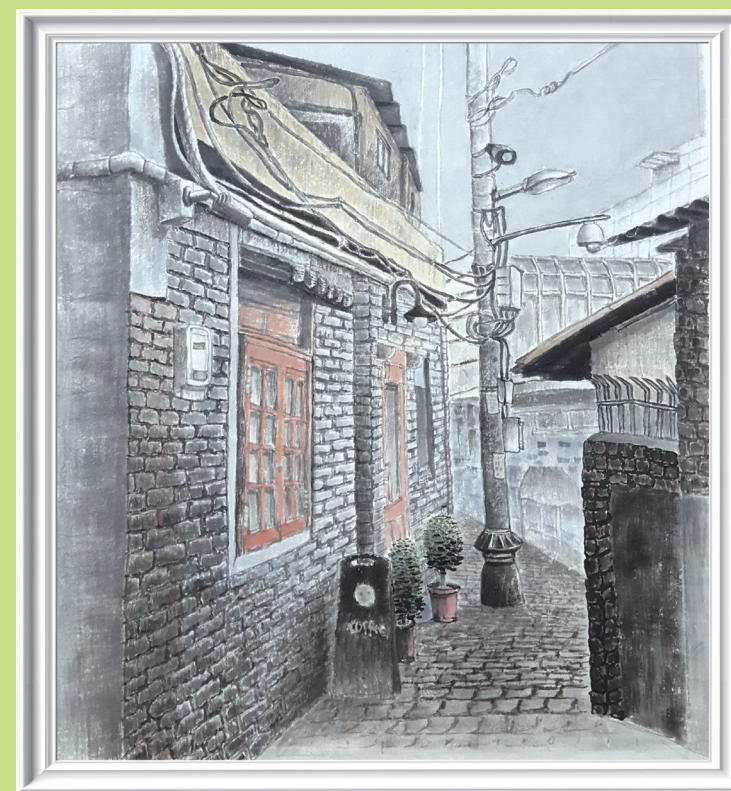
24시간 Moon여는 의료기관

by. AD툰



**KTAS(Korean Triage and Acuity Scale) 한국형 응급환자 분류 도구입니다.**  
KTAS 1, 2, 3단계는 응급의료기관 이상의 종합병원에서 진료가 가능하고요.

<b>KTAS 4</b>	환자의 나이, 통증이나 악화/합병증에 대한 가능성을 고려할 때 1~2시간 안에 처치나 재평가를 시행하면 되는 상태	38도 이상의 발열을 동반한 장염, 복통을 동반한 요로감염
<b>KTAS 5</b>	긴급하지만 응급은 아닌 상태, 만성적인 문제로 인한 것이거나, 악화의 가능성이 낮은 상태	감기, 장염, 설사, 열상(상처)



양순애 作 신포동 뒷골목(45.5X53cm)



## 2023 중구 인문 향연 人/文/饗/宴

9월 참가자 모집



신규진 작가

9. 19.(화)  
14:00~15:30

바라지 않아야  
바라는 대로 크다



장동선 교수

9. 21.(목)  
14:00~15:30

뇌과학자가 바라보는  
AI시대의 미래

대상

관심 있는 구민  
강의별 선착순 200명  
중구청소년수련관 공연장  
2023. 8. 14.(월) ~ 선착순  
무료  
QR코드 또는 전화  
평생교육과 ☎ 760-7958

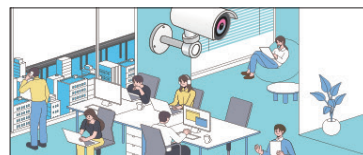
장소

신청기간

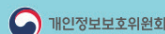
수강료

신청방법

문의



개인정보보호로 안전한 직장을 함께 만들어가요



Privacy matters. Protect it.

QR코드를 스캔하여 확인해 보세요! ▶



새로운 도약 글로벌 융합 도시 인천중구

2023  
인천중구 소식

09  
SEPT

자연에서 얻는  
정서적 안정

양순애



양순애 작가는 중구에서 나고 자란 토박이 작가다. 그녀는 학창 시절 그림을 배웠지만 화가의 길을 걷지 못했고, 결혼 후 육아를 끝낸 뒤에 다시 붓을 잡았다. 다양한 분야 중에서도 한국화에 빠졌으며, 실력을 인정받아 중구미술협회, 인천미술협회, 한국미술협회 등에서 활동하고 있다. 자연을 화폭에 담는 그녀는 주로 커다란 바위와 그 주변을 흐르는 물을 그린다. 여러 기법을 활용해 세밀하게 표현된 작품은 생생한 기운을 뿜어낸다. 생동하는 작품을 바라보면 어느새 마음속 안정이 찾아오고 여유를 즐기게 된다. 최근 그녀는 새로운 작업에 도전 중이다. 진한 먹물로 동네 골목, 중구 야경 등 도시의 모습을 표현한다. 끊임없는 시도를 통해 발전하고자 하는 그녀의 열정을 엿볼 수 있다.

구민 여러분의 추천을 기다립니다.

중구의 이름을 빛내고, 중구를 삶의 무대로 삼고 살아가는 예술인을 소개해주세요.  
<두드림톡>은 중구의 문화예술을 꽃피운 인물과 사연을 기다립니다.  
보내실 곳 : icjgevent@naver.com

Contents  
vol. 249



QR 코드를 스캔하시면  
중구 두드림톡을 음성으로 만날 수 있습니다.



04  
더 새로운 중구  
깊은 역사  
깃든 휴식

16  
마을 봉사단  
영종동  
지역사회보장협의체

20  
생생중구  
추석 연휴기간  
빈집 안전수칙

10  
중구, 거리유람  
중구에 정착한 사람들  
인천화교

18  
의회소식  
중구의회  
주요 이슈

22  
중구게시판  
알아두면 편리한  
중구 소식

14  
우리동네 이야기  
주민참여예산 활동  
⑧ 영종동

19  
중구 유튜브  
영상으로 보는  
중구 주요 소식

25  
반짝이는 중구  
초록색  
월미공원



중구  
역사  
명소

## 깊은 역사 & 깃든 휴식

중구 골목마다 자리한 역사적 가치와 의미를 지닌 공간들. 이 장소들이 편안하게 쉴 수 있는 쉼터로 거듭났다. 깊은 역사를 살펴보며 휴식하기 좋은 중구 명소를 소개한다.



01

### 근대 건축물이자 종교 유적 답동성당

인천 최초의 가톨릭 성당인 답동성당은 120년간 주민들과 희로애락을 함께했다. 박문학교와 해성보육원을 운영해 힘든 이들을 살폈으며, 1970년대부터 1980년대는 민주화운동 집회장소로 사용됐다. 또한 근대 서양식 건축물로서의 가치를 품었다. 로마네스크 양식으로 붉은 벽돌과 3개의 종탑, 뾰족한 지붕 등 빼어난 건축미를 자랑한다.

유구한 역사를 품은 장소가 더욱 아름다워졌다. 가톨릭회관이 철거되어 시가지에서 보이지 않았던 답동성당의 모습이 드러난 것이다. 전면광장에는 푸른 녹지와 어우러진 휴식처가 펼쳐졌으며, 언덕 아래 인도까지 연결된 산책로에서는 정겨운 옛 도심 풍경을 감상할 수 있다. 이 외에도 지하공간에는 총 211면 규모의 공영주차장과 신포지하상가 연결통로가 있어 주민 편의를 더했다.

📍주소 인천 중구 우현로50번길 2



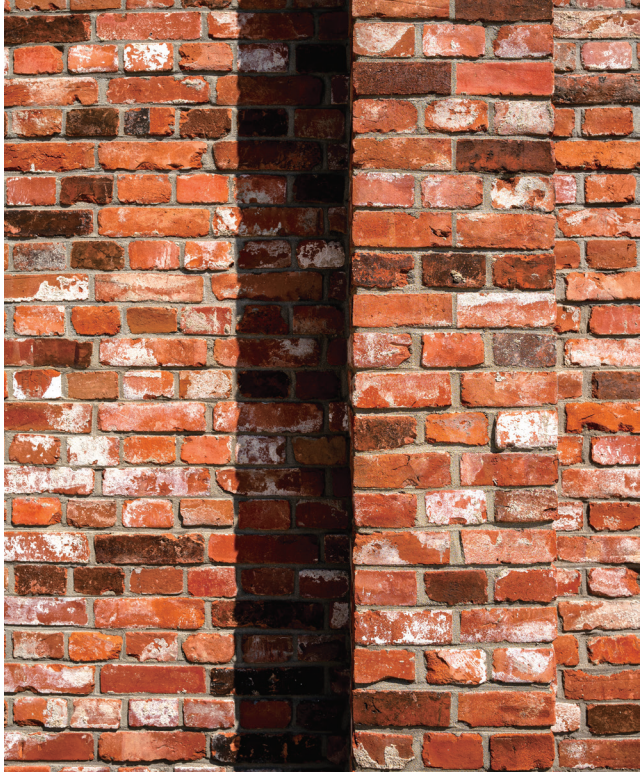


02

세관 업무를 담당하던 창고  
인천세관 역사공원

1883년 제물포에서 우리나라 최초로 관세 행정업무가 시작됐다. 인천세관에서는 관세행정과 더불어 우편, 검역, 기상관측 등 다양한 업무를 수행했다. 인천의 개항과 근대 관세의 역사를 보여주는 항만 유산이 인천내항 1부두에 있다. 1911년에 건립된 인천세관 옛 창고로 인근 부속건물 2개동과 함께 2013년 국가등록문화재 제569호로 지정됐다. 역사가 깃든 건물과 그 일대가 인천세관 역사공간으로 재탄생했다. 옛 창고는 역사관으로 만들어져 세관 설립부터 광복 전후까지의 인천세관 역사를 조명한다. 주변으로는 산책길이 있으며 세관 조형물, 잔디광장, 시계탑, 포토존 등 다양한 시설이 설치되어 있어 즐거운 시간을 보낼 수 있다.

주소 인천 중구 인종로 191-9



03

우리나라 첫 서구식 공원  
자유공원

자유공원은 개항 시절 중구에 거주하던 외국인을 위해 만들어진 우리나라 최초의 서구식 공원이다. 1888년에 세워졌으며 당시 이름은 만국공원이었다. 이후 여러 이름으로 변경됐고, 1957년 맥아더 장군의 인천상륙작전을 기념하는 동상이 건립되면서 자유공원으로 명칭이 확정됐다. 자유공원은 지대가 높고 터가 넓어 산책하기 알맞다. 울창한 숲을 따라 산책로가 있으며, 정상에 있는 팔각정에 올라 아름다운 풍경을 감상할 수 있다. 또한 벚꽃나무, 단풍나무 등이 펼쳐진 길은 계절마다 특유의 정취를 선사한다. 밤이 되면 나무와 산책로가 형형색색의 불빛으로 물들어 이색적인 경관을 연출한다.

주소 인천 중구 제물량로232번길 46







04

신흥동 옛 인천시장 관사  
긴담모통이집

1930년대 조계지에 터를 잡지 못한 일본인이 신흥동에 눈을 돌리면서 골목길을 따라 문화주택이 들어섰다. 문화주택은 1920년대 이후부터 1970년대까지 서양주택 구조와 일본주택 요소를 더한 건축물을 말한다. 긴담모통이집도 문화주택으로 1938년에 지어져 해방 후 1954년부터 1966년까지 인천시장의 관사로 사용됐다. 이후 가정집이었다가 인천시가 매입해 복합문화공간으로 조성한 뒤 개방했다. 긴담모통이집은 지하 1층, 지상 2층의 단독주택으로 건물 원형을 대부분 보존했으며, 특히 2층 일본식 다다미의 흔적을 남겼다. 거실 정면은 완전히 개방하여 정원과 연결했고 건물의 외벽을 살려 갤러리로 활용했다. 공간은 서재, 전시실, 심터 등으로 꾸며졌으며 다양한 문화 프로그램이 운영되고 있다.

주소 인천 중구 답동로12번길 10



05

조선의 바다를 지키던 요새  
영종진공원

조선시대 군사적 요충지였던 영종진. 강화 해역을 든든히 지키던 중 1875년에 일본이 불법으로 침입하면서 운요호 사건이 발생했고 강화도 조약의 빌미가 되었다. 이 역사를 기억하고 주민들에게 휴식공간을 제공하기 위해 영종진공원이 조성됐다.

영종진공원은 바다를 따라 성곽이 이어져 있어, 시원한 풍경을 감상하며 느긋하게 산책하기 좋다. 길 끝에는 복원된 태평루와 운요호 사건으로 숨진 조선 수군 35명의 넋을 기리기 위한 추모비가 자리한다. 이 외에도 화포 모형, 돈대 등을 통해 그 흔적을 살펴볼 수 있다. 영종진공원의 매력은 바다 풍경뿐만 아니다. 빼곡한 나무 사이를 걸을 수 있는 숲길산책로, 여러 꽃으로 꾸며진 테마정원 등이 있어 자연 속에서 여유를 즐길 수 있다.

주소 인천 중구 구읍로 63



중구 골목마다 자리한  
역사적 가치와 의미를 지닌 공간들





# 중구에 정착한 사람들



개항으로 중구에는 건축 양식, 예술, 문화 등 다양한 문물이 유입됐다. 그뿐만 아니라 중국인, 일본인, 유럽인 등 사람도 바다를 건너와 머물렀다. 이 중에서도 화교라 불리는 이들은 낯선 곳에 정착해 새로운 삶을 꾸려갔다.

- 의선당 향로 — 1
- 차이나타운 — 2
- 한중문화관 전시인형 — 3

## THE PEOPLE WHO SETTLED IN JUNG-GU



### 이방인 아닌 이웃, 화교

인천항이 개항된 후 1884년 중구에는 청국조계지가 조성됐다. 이는 치외법권 지역으로 중국 상인들이 정식으로 거주하며 상업 활동을 할 수 있도록 보장했다. 또한 청국 공관이 설치되고 관리하는 사람들이 파견됐다. 기반이 마련된 인천에 정착하고자 하는 중국인들은 다양했다. 거대 자본을 갖춘 화상, 돈을 벌기 위해 온 화공, 농사를 짓는 화농 등이 있었다.

이들은 일제강점기와 6·25전쟁을 겪었다. 그저 바라만 본 것이 아니었다. 화교들은 일제에 저항하고자 일동회를 조직해 항일운동에 나섰다. 일본인이 운영하던 공장과 주요 시설에 폭탄을 던졌고, 2년에 걸쳐 활동하다가 일본 경찰에 검거됐다.

6·25전쟁을 지원해 중공군에 맞서 싸우기도 했다. 그중 SC지대는 서울(Seoul)과 중국인(Chinese)의 알파벳 첫 글자를 딴 특수 첩보부대였다. 무기를 갖추고 앞서 싸웠으며, 후방에서 포로 설득과 심문 등의 임무도 수행했다. 이후로도 화교들은 변화의 시기를 같이 걸으며 인천 중구에 깊게 뿌리내렸다.

## THE PEOPLE WHO SETTLED IN JUNG-GU

화교는 언제든 떠나려는 외국인이 아니라 정주자다. 특히 인천에는 공식적인 중국인 거주지역이 형성되면서 많은 중국인이 자리 잡았다. 한반도 역사를 함께 겪으며 만들어간 이들의 이야기를 소개한다.

### 화교의 역사·문화 공간

① 의선당  
의선당은 중국 사원으로 인천화교들의 정신적 쉼터였다. 이곳에서 타국살이의 서러움을 풀고 정보를 교환하며 서로 교류했다. 여전히 사당 안에는 관음보살, 관우상, 삼신 할머니상, 용왕상, 호산 할아버지 등 다섯 신이 모셔져 있다.

② 차이나타운  
과거에는 중국에서 수입된 물품을 파는 상점들이 많았으나 현재는 대부분 중국 음식점들이다. 화교 고유의 문화와 풍습이 이어지고 있으며, 특히 맛을 고수하고 있다. 초기 정착민들의 2세와 3세들이 꾸준히 거리를 지키는 중이다.

③ 한중문화관  
인천과 중국의 역사가 공존하는 거리의 특성을 담은 한중문화관. 그 외관에서부터 중국 건축양식을 살펴볼 수 있다. 내부 전시실은 중국의 사회, 경제, 문화 등에 대한 전시와 인천 중구와 교류 중인 중국의 각 도시 소개로 꾸며졌다.

경  
동  
의  
시  
기  
를  
함  
께  
한  
인  
천  
화  
교  
의  
이  
야  
기



## 거리유람

한국 속 작은 중국이라고 불리는 인천차이나타운.  
거리를 휘감은 흥등과 화려한 중국풍 건물들이 가득하다.  
중국 특유의 문화를 경험할 수 있는 길을 걸어보자.

### 공갈빵

공갈빵은 한쪽에 꿀을  
바른 다음 겉이 부풀도록  
구운 중국식 호떡이다.  
속은 텅 비워져 있지만  
달콤하면서 고소한 맛이  
가득 차 있다.



### 짜장면박물관

옛 중식당이었던 공화춘을  
리모델링해 만든 짜장면을  
주제로 한 박물관이다.  
짜장면의 탄생, 시대별  
중국집 풍경 등 추억을  
자극하는 전시물품이 있어  
보는 재미가 쏠쏠하다.



# THE PEOPLE WHO SETTLED IN JUNG-GU

### 삼국지 벽화거리

삼국지의 등장인물과 내용이 벽화 160점으로 구현된  
거리다. 특히 명장면을 고사성어와 그림으로  
볼 수 있어 어릴 적 읽었던 삼국지의  
이야기가 떠오른다.



## 중국의 문화를 즐길 수 있는 거리



### 인천화교역사문화관

인천화교의 130년 역사를  
소개하는 공간이다. 과거  
청국영사관의 전보국으로  
사용되던 오래된 건축물이며  
화교의 이주와 정착, 경제, 교육  
등의 흐름을 살펴볼 수 있다.



### 탕후루

탕후루는 딸기, 포도 등의 과일을 나무 꼬치에 꿰어  
설탕시럽을 바른 뒤 굳혀 먹는 중국 간식이다.  
바삭하게 코팅된 표면을 씹으면 안에 있던 과즙이  
터지면서 환상적인 맛을 자아낸다.



### 패루

마을 입구나 길을 가로질러 세우는 탑 형태의 중국 전통대문인 패루.  
인천차이나타운의 사방을 둘러싸고 4개의 패루가 자리한다.  
각각의 문에는 번창을 기원하는 화교들의 소망을 담고 있다.



# 주민의 손으로 일상을 바꾸다








여덟 번째

## 영종동

주민이 직접 사업을 제안하고 예산을 편성하면서 지역의 발전을 도모하는 주민참여예산. 중구는 주민자치회를 기반으로 주민참여예산 제도를 활발하게 운영하고 있다. <우리동네 이야기>를 통해 주민들이 스스로 만들어 가는 중구를 소개한다. 여덟 번째 동네는 **영종동**이다.

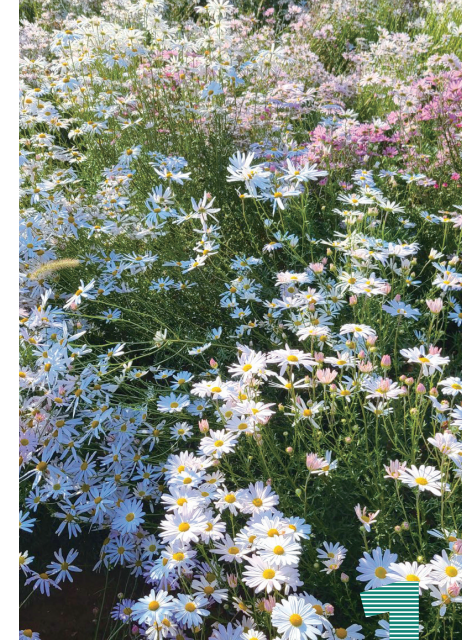
### 일반현황

※ 2023년 2월말 기준

	면적	31.59 <small>㎢</small>		금융기관	2 개소
	세대 수	11,713 세대		교육기관	6 개소
	인구 수	22,596 명		관공서	6 개소
	통반조직	36 통 147 반			

### 지역특징

도시와 농촌이 조화롭게 어우러진 영종동. 동 행정복지센터와 중구 제2청사가 함께 있어 주민들에게 편리한 행정서비스를 제공하고 있다. 청사 뒤에는 도심 속 쉼터로 사랑받고 있는 백운산이 자리하는데, 아름다운 일출·일몰을 감상할 수 있는 명소로 유명하다. 또한 산의 동북쪽 기슭에 있는 천년고찰 용궁사는 인천시 유형문화재로 고즈넉하고 편안한 분위기에서 휴식하기 좋다.



### 아름다운 영종동을 만드는 금산C 꽃밭 가꾸기

영종동 주민자치회가 폐기물 무단투기 예방을 위한 ‘금산C 꽃밭가꾸기’를 진행했다. 겨우내 자랐던 잡초를 제거하고 돌을 골라낸 뒤 구절초와 칸나를 식재한 활동이다. 이번 사업으로 금산C 꽃밭은 활기를 되찾았으며 아름다운 영종동으로 한걸음 가까워지게 됐다.

### 3

### 쾌적한 주거환경을 제공하는 영종동 환경 지키기 책자 발행

영종동 주민자치회가 주민참여예산사업의 일환으로 ‘깨끗하고 아름다운 영종동 생활환경 만들기’를 추진했다. 환경오염이 우리 생활에 미치는 문제에 대한 인식을 제고하고 불법투기를 사전 예방하기 위한 것으로 환경 가이드북과 QR코드 마그네틱을 제작했다. 환경 가이드북에는 각종 폐기물 처리방법이 안내돼 있으며, QR코드를 통해 간편하게 불법 무단투기를 신고할 수 있게 됐다.



### 2

### 안전한 신호대기를 위한 횡단보도 주변 보행자 휴게용 의자 설치

주민참여예산 사업의 일환으로 영종동 관내 횡단보도 주변에 보행자 휴게용 의자가 설치됐다. 이번 사업으로 보행약자의 오랜 대기시간으로 인한 무단횡단을 방지하고, 피로에 지친 주민들의 휴식공간이 될 것으로 기대하고 있다.



### 4

### 깨끗한 골목길을 위한 환경정화 봉사활동

영종동 주민자치회는 관내 환경취약지역에 대해 지속적으로 ‘환경정화 봉사활동’을 실시하고 있다. 그중에서도 이번에는 영종도의 도입부이자 차량 이용객의 상습투기 지역인 금산꽃밭을 청소했으며, 무단으로 버려진 대형폐기물 및 생활폐기물을 1톤가량 수거했다.





## 영종동 지역사회보장협의체 이야기

봉사는 따스한 손길로 어려운 상황을 돕고 다친 마음을 어루만지는 일이다.  
영종동에는 앞장서서 봉사활동을 펼치며 힘든 이웃들을 지원하는 이들이 있다.  
작은 온정을 모아 마을 전체를 온기로 채워가는  
‘영종동 지역사회보장협의체’를 소개한다.

영종동 지역사회보장협의체

# 마을 구석구석 전하는 따스함



## 마을에 필요한 복지를 만든다

2016년에 출범한 영종동 지역사회보장협의체(이하 협의체)는 작은 목소리에 귀를 기울이며 도움이 필요한 이웃을 찾아 보살피고 있다.

먼저 협의체는 휠체어, 워커, 목발 3종을 거동이 불편한 주민들에게 무료로 빌려주는 ‘장애보장구 무료대여 사업’을 실시한다. 2021년부터 진행 중인 사업으로 비용이 부담돼 장비 구입에 어려움이 있는 이들에게 큰 호응을 받는 중이다. 한부모가족을 대상으로 가족사진 및 외식비를 지원하는 ‘내 인생 최고 샷’, 저소득층에게 반찬을 전달하는 ‘행복 가득찬 사업’ 등 복지대상자의 특성에 맞는 사업도 꾸준히 진행하고 있다.

이 외에도 마을에서 선한 순환이 이뤄질 수 있도록 자원을 발굴한다. 그중 ‘착한가게’는 소외된 이웃들을 위해 매월 3만원 이상 기부해 나눔을 실천하는 곳이다. 현재 영종동 내 착한가게를 21호점까지 발굴했으며, 모인 기부금은 영종동 복지사업에 사용되고 있다.

## 나눔으로 공감하고 소통하다

협의체는 단순히 나눔 활동만 하지 않는다. 복지대상자와 소통하며 마음을 나눈다. 청소년들이 방학을 즐겁게 보낼 수 있도록 공방 체험을 지원한 ‘청소년 방학누리 사업’도 그 일환이다. 이번에는 금속주얼리 공방 서드핸드와 협약을 통해 영종동 저소득층 청소년 15명을 대상으로 진행했다. 아이들은 전문가의 지도 아래에서 직접 디자인부터 제작까지 참여해 각인이 새겨진 나만의 반지와 목걸이를 만들어 보며 즐거운 추억을 쌓아 갔다. 또한 영종도 내 홀로 거주하는 어르신에게 정기적으로 방문해 생필품과 간식 등을 지원하고 안부를 묻고 있다. 지난 5월에는 가정의 달을 맞아 독거어르신 30명에게 ‘어버이날 효드림 사업’을 실시했다. 협의체 위원들이 어르신들의 일일 자녀로 나서 카네이션을 비롯해 모듬 떡, 과일, 건강음료, 농협상품권을 정성스럽게 준비해 전달했다. 특히 손수 카네이션을 달아드려 어르신의 마음을 따뜻하게 보살피는 시간이 됐다.

### + 영종동 지역사회보장협의체 활동

- 1 ..... 장애인보장구 무료 대여사업
- 2 ..... 어버이날 효드림 사업
- 3 ..... 올리사랑 독거어르신 안부지킴이
- 4 ..... 내 인생 최고 샷
- 5 ..... 행복 가득찬 사업
- 6 ..... 영양드림 간식 꾸러미 지원사업
- 7 ..... 청소년 꿈! 북! 지원사업
- 8 ..... 청소년 방학누리 사업

“  
더 따뜻한 마을로  
만드는 자원봉사활동에  
함께 참여해주세요!  
”



# 중구 의회 NEWS

2023 인천 중구의회 주요 이슈 — 구민과 소통하고 공감하는 중구의회의 시기별 주요 소식을 알려드립니다.



## 중구의회, 서부권 광역소각장 예비후보지 선정 전면 백지화촉구 성명서 발표

중구의회(의장 강후공)는 7월 26일 의회본회의장에서 성명서를 통하여 서부권 광역소각장 입지선정위원회의 영종국제도시 지역에만 예비후보지 5곳이 선정된 것에 대하여 전면 백지화 촉구와 주민이 받아들이고 갈등이 최소화될 수 있도록 투명성과 공정성에 입각한 서부권 광역소각장 후보지 재선정을 강력히 촉구하는 강력한 의사를 표명했다.

2026년부터 폐기물관리법상, 생활폐기물 직매립이 금지되고 쓰레기가 발생한 지역에서 처리해야 하는 원칙을 대비하기 위해, 인천시는 2021년부터 '입지선정위원회'를 구성하여 입지후보지 타당성 용역을 실시하며 자원순환센터 신설 사업을 추진하고 있다. 권별로 광역소각장 3곳을 신설할 예정이고, 그중 서부권은 중구, 동구, 옹진군 지역 중에 소각장 시설을 건립해야 하는데 입지선정위원회에서 6월 말 갑자기 영종지역에만 5곳의 예비후보지를 결정했다. 소각장 신설은 2020년부터 시작되어, 입지선정위원회를 여러 차례 열었지만 아직 인천시 내 후보지가 확정된 곳은 한곳도 없다. 생활폐기물 직매립 금지까지 2년 5개월 남았지만 이처럼 진척이 거의 없는 상황으로, 조속히 입지를 선정할 필요가 있음은 인정한다. 그러나 예비후보지 5곳이 모두 영종으로 밝혀지면서 특정 지역에 편중된 것을 주민들은 받아들이기 어렵다는 입장이며 주민과 시의 갈등 또한 고조되고 있는 상황에서 주민의 입장을 대변하기 위하여 중구의회가 적극 나선 것이다.

중구의회 강후공 의장은 입지 선정에는 인근 주민들의 의견이 충분히 반영되고, 설득과 이해의 과정이 필요하며, 공정하고 투명한 원칙에 따라 선정되어야 한다며, 인천시는 이번 예비후보지 선정을 철회하고, 다시금 객관적이고 신뢰성 있는 자료를 바탕으로, 공정하고 투명한 과정을 거쳐 서부권 광역소각장의 예비후보지를 결정해야 된다고 전했다. 한편 중구의회는 지난 7월 21일 시와 주민대표 간 개최된 실무회의에 주민과 함께 참석하여 소각장 예정후보지 5곳이 모두 영종지역으로 결정된 것과 관련하여 주민들의 우려와 의구심을 충분히 전달하고 시로부터 향후 절차에 대한 답변과 소통을 통해 갈등을 해결해 나가겠다는 답변을 들은 바 있다. 또한 같은 날 오후부터 중구의회 전 의원은 영종 소각장 예비후보지 철회를 요구하는 피켓을 들고 윤효화 의원을 시작으로 시청 앞 1인 릴레이 시위를 이어가고 있다.

YouTube

중구 유튜브 <https://www.youtube.com/@icjgtv>

## 영상으로 보는 중구 ▶ 재생

중구의 아름다운 풍경부터 행정 소식, 구민의 재미난 일상까지. 중구의 다채로운 이야기를 영상으로 담아냈다. 중구가 전하는 생생하고 특별한 소식들을 소개한다.



'인천중구TV' 바로가기



### 걸어서 중구 속 제주도를 가다

중구에는 제주도 풍경을 닮은 명소가 많다. 영종도 하늘정원은 5월이 되면 노란 유채꽃으로 물든다. 구읍베타에는 오션뷰 카페들이 즐비하다. 바다를 보며 산책할 수 있는 에단포둘레길도 있다. 이제 멀리 떠나지 말고 중구에서 즐겨보자.



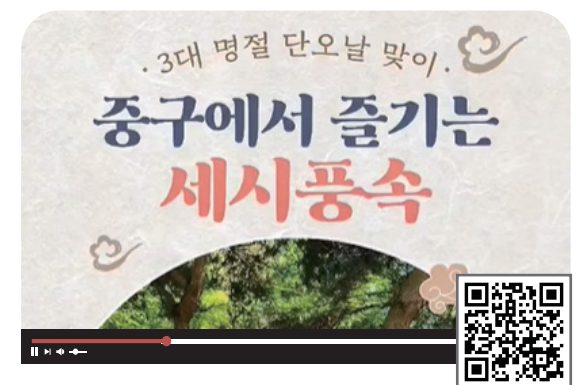
### 인천공항 근처 중구 여행

인천공항 근처 여행지를 소개하는 영상이다. BMW 드라이빙센터에서는 자동차를 살펴보고 드라이빙을 즐길 수 있다. 하늘정원은 비행기와 함께 사진 찍기 좋은 포토 명소이다. 공항 속 문화공간에서는 전시, 공연 등의 관람이 가능하다.



### 육아 최대 고민, 스마트폰 중독

저연령 스마트폰 사용이 확대되면서 어린이의 스마트폰 의존도가 높아지고 있다. 이에 중구는 스마트폰 중독 예방 수칙을 소개해 문제를 개선할 수 있도록 돕고자 한다. 영상에는 스마트폰 사용 규칙과 실천 과정이 자세하게 담겨있다.



### 중구에서 즐기는 세시풍속

우리나라 3대 명절은 설날, 단오, 추석이다. 그중 단오는 다가오는 여름을 맞으며 풍년을 기원하는 날이다. 더 더워지기 전 중구를 거닐며 휴식할 수 있도록 푸른 경치가 펼쳐진 월미공원, 옛 모습을 간직한 개항장 거리 등을 소개한다.





### 범죄의 표적에서 벗어날 수 있는 빈집털이 방지법

1	출입구 봉쇄는 기본	2	흔적을 남기지 말 것
	빈집털이의 예방은 철저한 문단속에서 시작된다. 현관 출입문부터 베란다 창문, 보일러문 등 모든 입구를 잘 닫아야 하고, 디지털 잠금장치일 때는 지문도 닦아준다.		사람이 없는 흔적이 있다면 빈집털이범의 타깃이 된다. 우편, 택배 등이 쌓이지 않도록 한다. 우편물의 경우 한 번에 배송하는 '일괄배송서비스'를 이용할 수 있다.
3	주변 순찰강화 요청	4	떠날 때는 비밀스럽게
	'순찰신문고'를 통해 집 주변 경비를 강화할 수 있다. 신청 뒤에는 순찰 시간과 장소, 112신고를 비교 분석해 우선순위가 결정되고 순찰 계획에 반영된다.		SNS에 무심코 올린 휴가 일정, 여행 사진, 개인정보 등이 범죄에 악용되는 사례가 늘고 있다. 소중한 추억은 집으로 복귀한 이후 올리거나 공개 범위를 조절한다.



### 화재의 원인을 제거해 안심하는 전기·가스 관리법

1	가전제품의 전원 확인	2	가스밸브 잠금은 필수
	안 쓰는 제품이나 깜빡하고 끄지 못한 제품으로 인해 화재가 발생할 수 있다. 꼭 필요한 보관용 가전제품을 제외하고 나가기 전 콘센트에서 전원 코드를 뽑는다.		자칫 가스가 유출되면 돌이킬 수 없는 사고가 일어나기에 집을 비우기 전 반드시 가스밸브를 잠가야 한다. 밸브가 완전한 수평이 되도록 눌러서 완벽하게 닫는다.
3	청소로 화재도 예방	4	누전차단기 작동 확인
	편의를 위해 많이 사용하는 멀티탭에 쌓인 먼지를 방치하면 스파크를 유발해 화재로 이어질 수 있다. 청소기로 먼지를 흡입한 뒤 주변을 깨끗하게 정리한다.		혹시 모를 전기·화재사고를 대비해 누전차단기를 점검한다. 누전차단기에 있는 테스트 버튼을 눌렀을 때 스위치가 모두 내려간다면 정상적으로 작동하는 것이다.

# 텅, 빈집 안전 사수하라

풍성한 추석이 성큼 다가왔다. 고향으로 내려가기 위해 먼 길을 떠나거나 오랜만에 가족들과 여행을 간다. 그동안 집은 텅 비어있다. 각종 위험으로부터 빈집을 보호할 수 있도록 안전을 점검해 보자.



행정

9월, 재산세 납부의 달

- 납세대상

2023. 6. 1 현재  
재산을 사실상  
소유하고 있는 자
- 과세대상

주택(2기분), 토지
- 납부기간

2023. 9. 16~9. 30.
- 납부방법

① 은행 납부  
- 납세고지서 납부  
(전국 모든 금융기관)  
- 은행CD/ATM 납부  
(고지서 없이 신용카드 및  
통장을 CD/ATM에 넣고  
지방세 납부)  
※ 지방세입계좌로 이체 가능  
② 세무부서 방문 : 신용카드  
(일부 법인카드 제외)  
③ 인터넷 납부  
- 인천시 전자고지납부시스템  
(etax.incheon.go.kr)  
- 위택스 시스템  
(www.wetax.go.kr)  
- 인터넷지로 시스템  
(www.giro.or.kr)  
④ 가상계좌 납부 :  
고지서에 기재된 가상계좌,  
지방세입계좌로 이체  
⑤ ARS 납부 :  
☎ 1599-7200, ☎ 1661-7200  
※ 모든 지방세는 이체수수료 없는  
지방세입계좌(전자납부번호)로  
납부하시길 바랍니다.
- 문 의

(원도심) 세무1과 ☎ 760-7250  
(영 중) 세무2과 ☎ 760-8820

인천 중구가 지원하는 다양한 행정·복지 서비스는  
구민들의 행복한 일상을 돕고 있습니다.  
알아두면 더욱 도움 되는 구민 대상 사업을 소개합니다.

환경친화적 자동차 충전(전용주차)구역  
과태료 안내

- 부과근거

「환경친화적 자동차의 개발 및  
보급 촉진에 관한 법률」
- 시 행 일

2022. 1. 28.
- 단속대상

모든 환경친화적 자동차  
충전구역 및 전용주차구역  
※ 환경친화적 자동차 : 전기차, 수소차,  
하이브리드차 등

위반행위		과태료
충전 방해 행위	충전구역 내 또는 주변 물건 적재	10만원
	일반차량 주차 (주차 가능 차량 : 전기차, 플러그인 하이브리드차)	
충전 시간 초과	급속충전시설 : 1시간 초과 완속충전시설 : 14시간 초과	10만원
충전 구역 훼손	충전시설, 구획선, 문자 훼손	20만원
전용 주차 구역	전용주차구역 내 주차위반 (주차 가능 차량 : 전기차, 수소차, 하이브리드차)	10만원

- 신고방법

안전신문고 앱  
※ 충전(전용주차)구역이라는 것이 명확하게  
보여야 하며, 충전시간 초과와 경우 전후  
사진의 시간 차이 등이 증명되어야 함
- 문 의

안전관리과 ☎ 760-7387

2023년 정부지원금 부정수급  
집중신고기간 운영

- 기 간

2023. 7. 11.~10. 10.
- 신고대상

5대 빈발분야(복지, 산업자원,  
고용노동, 여성가족, 교육)  
정부지원금 관련 부정수급 행위  
※ 정부지원사업을 수행하는 단체, 협회 등의  
보조금 허위청구, 목적 외 사용 등

- 신고안내

국번 없이 ☎ 110번 또는  
☎ 1398번(무료)
- 신고방법

① 인터넷 : 청렴포털 내 부패·  
공익신고(www.clean.go.kr)  
국민권익위원회 누리집  
(www.acrc.go.kr)  
② 방문·우편 : 국민권익위원회  
(세종특별자치시 도움5로 20  
정부세종청사 7동 1층)  
정부합동민원센터(서울특별시  
종로구 사직로8길 60)  
③ 팩스 : 044-200-7972  
※ 신고자 인적사항 및 신고취지 등 기재,  
부정수급 행위 관련 증거자료 제시 등

탄소포인트제

- 모집기간

연중
- 참여대상

개인(일반가정, 상업시설 등의  
실제 사용자) 또는 단지  
(150세대 이상 아파트단지  
및 학교 등)  
- 인터넷 : 탄소포인트제 가입  
(www.cpoint.or.kr)  
- 방문 : 관할 동 행정복지센터  
또는 중구청 환경보호과에  
신청서 접수
- 참여방법
- 지원내용

과거 2년간 같은 월 에너지  
(전기, 상수도, 도시가스) 사용량을 비교해  
탄소포인트를 산정하여 1포인트 당 최대  
2원의 범위 내에서 인센티브 지급  
※ 인센티브는 1년 2회(6, 12월) 지급  
※ 참여자의 개인정보(주소, 통장번호 등)를  
변경하지 않은 경우에는 인센티브가  
지급되지 않을 수 있음
- 문 의

환경보호과 ☎760-7393

중구 편리한 민원 시책

- ① 민원후견인제

민원 사무 처리에 경험이 많은 소속 공무원을  
민원 후견인으로 지정하여 복잡한 인· 허가  
절차 안내 및 민원 처리에 대한 상담
- 대상업무

복합민원 35종
- 문 의

민원지적과 ☎ 760-7273
- ② 사전심사청구제

경제적·시간적 부담이 되는 민원에 대해 약식  
서류만으로 인허가 가능 여부와 이행 절차를  
사전에 검토하여 민원인의 부담을 경감하여  
주는 제도
- 운영절차

사전심사청구→ 접수 및 이송→  
심사 및 검토→ 결과 통지
- 대상사무

17종
- 구비서류

중구청 누리집(www.icjg.go.kr)  
> 종합민원 > 편리한 민원  
> 민원시책안내 > 사전심사  
청구제(사전심사청구제 대상  
사무표)
- 문 의

민원지적과 ☎ 760-7273

2023년 버스 요금조정(인상) 시행

- 적용시기

2023. 10. 7. 첫차부터
- 적용대상

212개 노선 2,222대
- 조정내용

구분	현행	조정요금	인상액	인상률
기내버스	간선	1,250원	1,500원	+250원 중 20.0%
	지선	950원	1,200원	+250원 중 26.3%
좌석버스	타시도	1,300원	1,550원	+250원 중 19.2%
	영종행	1,650원	1,900원	+250원 중 15.2%
광역버스	직행좌석	2,650원	3,000원	+350원 중 13.2%
	BRT	2,200원	2,600원	+400원 중 18.2%
- ※ 좌석버스(영종행) : 영종시내 승·하차 시  
간선버스 요금 적용(요금체계 이원화 시행)
- 문 의

교통운수과 ☎ 760-7572

부동산거래사고예방 무료상담소 운영

- 이용대상

중구 거주 또는 거주 예정인 자
- 기 간

2023. 8월부터
- 운영대상

관내 부동산 중개업소 15개소
- 상담내용

- 부동산거래에 대한 절차,  
법률 등의 기본 정보 제공  
- 체크리스트를 통한 계약  
체결 시기별 유의사항 안내  
- 등기부등본, 건축물대장 등  
지참해 계약 물건의 안정성 상담  
- 전세보증보험 및 특약 기재 안내  
- 기타 부동산 계약 문제 상담  
※ 특정 매물 추천 서비스가 아니며, 전문성을  
갖춘 부동산 중개업자의 견해를 토대로 한  
상담으로 의사결정 시 참고자료로 활용
- 상담방법

유선 또는 방문
- 문 의

민원지적과 ☎ 760-7378

인향초중고등 야간학교 가을학기 모집

- 교육과정

초·중·고등학교 교육과정  
(검정고시 대비 수업진행)
- 수업시간

월~금요일(18:30 수업시작)
- 원서접수

9월 22일까지, 평일 14:00~18:00  
(토·일·공휴일 휴무)
- 누 리 집

www.inhyang.net
- 주 소

중구 자유공원로 123-19
- 문 의

인향초중고등 야간학교  
☎ 772-4061

인천시 하수도 사용료 정상 부과

- 상반기 공공요금 안정에 따른 하수도 요금  
감면 기간이 만료됨에 따라 9월부터는 정상  
요금이 부과됨을 알려드립니다.
- 부과대상

인천시 하수도사용자(수용가)
- 변경내용

하수도 사용료 10% 감면 종료  
※ 2월~7월 하수도사용분의 평균 10% 감면  
(3월~8월 고지서)
- 부과시점

9월 고지서부터 적용(8월 사용분)
- 문 의

미추홀콜센터 ☎ 120  
인천시 하수과 ☎ 440-3610

복지

3세대 이상 가정 효사랑 지원금 지급

- 지급대상

주민등록상 70세 이상 어르신  
포함 3대 이상 한 세대를  
구성하며 중구에 계속하여 함께  
5년 이상 주소를 둔 가구
- 신 청 자

70세 이상 어르신을 5년 이상  
실제 부양중인 자녀
- ※ 거주이력

동일, 등본상 주소이력 확인
- 신청기간

2023. 8. 7.~9. 8.
- 신청장소

주소지 동 행정복지센터
- 지 급 일

2023. 9. 20.(수)  
※ 추석 7일 이전 지급
- 지원금액

가구당 50만원
- 신청서류

신청인 신분증, 지급통장 사본
- 문 의

주소지 동 행정복지센터

시간제 보육 서비스

- 지원대상

어린이집, 유치원들을 이용하지 않고  
부모급여또는양육수당을수급중인자  
(6~36개월 미만의 부모급여 또는  
양육수당을 지원받는 영아)
- 제공기관

하늘어린이집(중구 운중로21번길  
11, ☎ 747-0886)  
월드 어린이집(중구 제물량로  
169, ☎ 762-3367)
- 문 의

여성보육과 ☎ 760-7922

디딤돌 안정소득 지원

- 지원대상

인천시 거주 국민기초생활보장제도  
기준 부적합 비수급 빈곤가구  
※ 지원제외 : 現 국민기초생활보장 수급자,  
긴급복지 지원 대상자
- 지원기준

소득, 재산, 부양의무자 기준  
각 요건 충족
1. 소득

기준 중위소득 50% 이하  
(단위 : 원)
- | 1인가구      | 2인가구      | 3인가구      |
|-----------|-----------|-----------|
| 1,038,946 | 1,728,077 | 2,217,408 |
| 4인가구      | 5인가구      | 6인가구      |
| 2,700,482 | 3,165,344 | 3,613,991 |



**2. 재산**     가구당 1억 3,500만원 이하  
※ 2023. 4. 26.~ 주거용 재산 최대  
6,900만원 공제 적용  
※ 제외 : 금융재산 3,000만원 초과 가구 /  
100% 소득환산 자동차 소유 가구

**3. 부양의무자**  
고소득(연 1억/세전) 또는 고재산(9억)이  
아닌 경우

**지원내용**   가구별 생계급여, 해산·장제급여  
**① 생계급여**  
기초생활보장제도 생계급여의 50%  
(정액지원)

1인가구	2인가구	3인가구
311,684	518,423	665,223
4인가구	5인가구	6인가구
810,145	949,603	1,084,197

**② 해산·장제급여**  
출산 70만원, 사망 80만원  
**신청방법**   주소지 동 행정복지센터

보건

한의학 난임치료 지원사업

**지원대상**   신청일 기준 중구에 주민등록을 두고  
거주하는 난임부부 5쌍(사실혼 포함)  
**지원내용**   3개월 간 한약재 지원  
(1인당 120만원 범위 내)

※ 필요시 침구치료(본인부담)  
※ 치료 종료 후 3개월간 임신 여부 확인  
**치료기관**   한의학 난임치료 지정 한의원  
**주의사항**   치료(한약복용)기간 동안  
국가지원 양방시술 금지  
**준비서류**   신분증, 주민등록등본,  
난임진단서, AMH 결과지,  
정액검사 결과지, 한의학 난임  
치료 지원 신청서, 개인정보  
동의서, 사업참여 동의서  
※ 난임진단서의 경우  
- (여성) 신청일 기준 5년 이내의 진단서  
- (남성) 난임진단서 상 ‘남성요인’ 또는  
정액검사 결과지 상 평가 항목 중 1개  
이상의 기준치 미달자

**접수방법**   중구보건소 방문  
**문   의**   (원도심) ☎ 760-6075  
(영   중) ☎ 760-6814

2023년 임신부 태교동아리  
‘모아모아’ 2기 모집

**모집대상**   중구보건소 등록  
임신부 20명 내외  
(2024. 1. 이후 출산 예정  
임신부)  
**모집기간**   8. 28.~9. 1.  
**활동내용**   온라인 커뮤니티 모임을 통한  
매일 안부 전하기  
- (정기모임) 보건소 제공 교육  
참여 : 도자기페인팅, 산전요가  
(4회), 플라워레슨, 출산교실  
- (수시모임) 동아리 회원끼리  
모여 태교 등 정보 공유 및  
친목 활동  
**활동기간**   9. 5.~11. 23.  
**문   의**   중구보건소  
☎ 760-6814

2023년 육아동아리  
‘보동보동 함께 키워요’ 2기 모집

**모집대상**   중구보건소 등록  
출산부 20명 내외  
(2023. 5. 이후 출산가정)  
**모집기간**   8. 28.~9. 1.  
**활동내용**   온라인 커뮤니티 모임을 통한  
매일 안부 전하기  
- (정기모임) 보건소 제공 교육  
참여 : 베이비마사지 및  
응급처치, 이유식, 구강관리  
- (수시모임) 동아리 회원끼리  
모여 육아 및 출산 후 관리  
정보 공유 및 친목 활동  
**활동기간**   9. 5.~11. 23.  
**문   의**   중구보건소  
☎ 760-6814

모바일 걷기 플랫폼(워크온) 운영

**기   간**   연중  
**대   상**   워크온 앱 ‘인천중구 커뮤니티’  
또는 ‘인천중구 영종 커뮤니티’  
가입자  
**내   용**   - 걸음 수 달성 챌린지, 길 따라  
걷기 챌린지 등 다양한 챌린지  
수시 운영  
- 챌린지 목표 달성 시 추첨을  
통해 상품 제공  
- 지역 내 공원, 산책로 등 걷기  
좋은 길을 소개  
**가입방법**   QR 코드 스캔 후 접속



**문   의**   (원도심) 영양운동상담실  
☎ 760-6038  
(영   중) 운동상담실  
☎ 760-6815

문화

평생학습 도슨트(매니저) 양성과정  
학습자 모집

**교육기간**   9. 13.~10. 27.(매주 수·금,  
12회) 10:00~12:30  
**교육장소**   중구 청소년수련관 배움교실  
**대   상**   관심 있는 구민 선착순 25명  
**주요내용**   평생학습 도슨트(매니저)로서  
필요한 기본소양, 활동역량,  
셀프리더십 교육 등  
**모집기간**   8. 14.~9. 12. 선착순  
**수   강   료**   무료  
**신청방법**   전화  
**추후활동**   영종국제도시에 건립 예정인  
중구평생학습관의 도슨트로서  
관내 평생학습 관련 홍보, 학습자  
안내 및 활동 지원 등  
**문   의**   평생교육과 ☎ 760-7958

초록색 중구

도심 속 자연이 숨 쉬는 곳  
월미공원

9월호의 컬러는 ‘초록색’이다.  
초록빛으로 반짝이는 중구의 풍경을 소개한다.



월미산 산자락을 따라 조성된 월미공원. 군부대의 주둔으로 50년간 출입이 제한됐으나, 2001년에 시민의 품으로 돌아왔다. 자연 생태계가 잘 보존된 곳으로 해송과 산벚나무 등이 군락을 이루며 각종 야생동물 및 조류를 관찰할 수 있다. 또한 공원 둘레길에서는 상쾌하게 운동을 즐길 수 있고, 조선시대의 정원을 재현한 한국전통정원에서는 아름다운 풍경을 감상하며 휴식하기에 좋다. 도심 속에서 자연의 여유를 만끽하고 싶다면 월미공원을 걸어보자.



공공언어 사전

공공언어란?

정부 및 공공기관에서 사회 구성원을 대상으로 사용하는 공공성을 띤 언어를 뜻한다. 어려운 전문 용어나 한자어 사용을 자제하며, 외래어 대신 다듬은 말을 쓰는 등 누구나 쉽고 정확하게 쓸 수 있도록 해야 한다.

**출처**   문화체육관광부, 국립국어원 ‘다듬은 말’

이렇게 바꿔 사용해요!

지역 특색 메뉴를 맛볼 수 있는 **밀키트**가 출시되고 있다.

지역 특색 메뉴를 맛볼 수 있는 **바로 요리 세트**가 출시되고 있다.

밀키트는 식사를 뜻하는 밀(meal)과 세트라는 의미의 키트(kit)가 합쳐진 영어단어로 요리에 필요한 손질된 식재료와 딱 맞는 양의 양념, 조리법을 한 묶음으로 구성해 제공하는 제품이다. 우리말로 다듬어 ‘바로 요리 세트’로 사용한다.