

만화로 보는 중구 행정서비스

어르신 대상포진 무료 접종

-즐거로운 노년생활-



5월의 변화하는 중구

옛 추억이 깃든 동네, 도원동



중	구		
신	춘	문	예

중구가 2023년 진행한 ‘제1회 중구사랑 글짓기 대회’의 수상작을 소개한다. 이번 작품은 초등 부문에서 우수상을 수상한 작품이다.

작지만 큰 놀이동산



글, 이태서
(인천부곡초등학교 4학년 6반)

인천 사람들은 노는 게 싫은가? 놀이동산은 먼 곳에만 있다. 과천, 용인, 춘천, 서울까지 가야 놀이기구를 탈 수 있다. 인천에서 평생 살았던 아빠에게 물었다.

“왜 인천에는 놀이동산이 없어?” 아빠는 그게 무슨 섭섭한 소리냐며, 인천에도 놀이동산이 있다고 하셨다. 그렇게 우리 가족은 중구에 있는 월미도에 가게 되었다.

처음 도착한 곳은 월미공원이었다. 월미도라고 해서 바다일 줄 알았는데 산이 보였다. 넓은 공원에는 볼거리가 많았다. 커다란 배, 옛날 집들, 조각물들, 동물들, 멋진 풍경 등이 있었다. 그중에서 가장 오랜 시간을 보낸 곳은 한국의 전통문화를 전시한 월미문화관이었다. 거기에는 전통 결혼식이나 회갑 잔치 같은 생활풍습이 있었고, 궁중에서 왕이 일하고 밥 먹는 모습도 재현되어 있었다. 그림이나 작은 모형이 아니라, 실제 크기에 맞게 만들어놔서, 하나하나 직접 체험하면서 사진도 많이 찍었다.

다음으로 바다에 갔다. 들어갈 수 없는 바다라고 해서, 처음 목적대로 놀이기구를 탔다. 큰 놀이동산은 아니었지만 그래도 이것저것 놀이기구가 많았다. 나는 물개후룸라이드를 탔다. 작았지만 재미있었다. 많이 걸어서 그런지 배가 고팠다. 거리에서 파는 간식이 보였다. 번데기, 감자핫도그, 어묵을 먹고 든든하게 바다도 구경했다. 공연하는 가수도 있었고 낚시하는 사람도 있었다. 지금까지 가본 놀이동산과는 조금 다른 어수선한 분위기였지만, 여러 사람이 놀고 있어서 내 마음이 가벼워졌다. 이런 느낌이 좋다.

즐거운 하루였다. 하지만 아쉬운 마음도 들었다. 놀이동산에는 가동하지 않는 놀이기구가 너무 많았다. 그곳에서 일하는 아저씨는 전기세가 너무 많이 나와서 어쩔 수 없다고 하셨다. 사람이 있으면 돈을 받고 태워주지만, 그냥 가동하면 손해라는 말이었다. 생각해 보니 정말 사람이 많진 않았다. 동네 놀이터보단 많지만, 유명 놀이동산과 비교하면 너무 적었다. 1시간 넘게 줄을 서서 겨우

놀이기구를 탄 적도 있었는데, 월미도에선 원하면 바로 탈 수 있다. 그게 장점이 라고 생각했는데, 놀이기구가 멈춰버릴 수 있으니 심각한 단점이었다.

돌아오는 길에 생각했다. 왜 이렇게 사람이 없을까? 엄마는 평일이라 사람이 없다고 하셨지만, 1시간 넘게 줄을 섰던 놀이동산도 평일에 갔었다. 유명한 놀이동산은 언제나 사람이 많다. 그래서 깨달았다. 사람들은 월미도에 가지 않고 유명한 놀이동산에 간다. 그래서 월미도처럼 작은 곳에는 사람이 없다. 예전에 봤던 뉴스가 생각났다. 사람들이 대형마트에만 가서 작은 상점과 시장이 사라진다는 내용이었다. 작은 놀이동산이 사라질 수 있다고 생각하니 기분이 좋지 않았다.

사실 나도 큰 놀이동산이 더 재미있다. 하지만 내가 사는 곳 가까이에도 놀이동산이 있으면 좋겠다. 차에서 너무 많은 시간을 쓰기 싫다. 그러니 인천에도 놀이동산이 있어야 한다! 동네에 새로운 놀이동산이 생길 것 같진 않다. 아파트만 계속 짓고 있다. 그러니 월미도의 놀이동산을 지켜야 한다. 어떻게 해야 월미도에 더 많은 사람이 찾아올까? 예전에 갔었던 차이나타운이 떠올랐다. 그곳엔 사람이 정말 많았다. 그때 몰랐는데 지도에서 보니 월미도와 차이나타운은 걸어갈 만큼 가까웠다. 사실 2km라 아주 가깝진 않지만, 걸어갈 순 있다. 20분만 걸으면 된다. 이제 난 월미도에 갈 때 차이나타운에도 들를 생각이다. 월미도만 보면 작은 놀이동산이지만, 차이나타운까지 함께 체험하면 큰 놀이동산이 된다. 인천에 사는 사람들이 저 두 곳을 하나라고 생각한다면, 먼 곳에 있는 놀이동산만 가지 않을 것 같다. 다른 지역에서 많이 방문할 것 같다.

인천 사람들이 노는 걸 좋아하면 좋겠다. 인천에서 인천 사람들과 놀고 싶다. 다 같이 중구에 모여!

Contents:



04

도약하는 중

아이들과 같이 가볼까?
중구 체험형 공간

10

너의 중구는

중구 속 다른 풍경
④ 생태공원

12

둘러보는 중

중구의 다양한 공간
- 제물포구락부

16

다시, 청춘

중구 실버 소식
- 도로 위 안전수칙

18

활동하는 중

중구의 청춘 인터뷰
- 청소년 기자단 ‘별하’



20

동네 가이드

우리 동네 추천 명소
④ 도원동 : 70계단 광장

22

의회소식

인천중구의회
주요 이슈

23

알림마당

알아두면 편리한
중구의 사업들

26

책 읽는 중

중구 도서관 소식 및
추천 독립 서적

28

중구 Good

최초, 최고의 가치
노인 부분틀니 지대치 지원



29

문화달력

5월 중구의
공연, 행사 등

31

중구 능력고사

중구 평가시험 및
독자설문조사

QR 코드를 스캔하시면
중구 두드림톡을
음성으로 만날 수 있습니다.



가정의 달, 5월 아이들과 같이 가볼까?

중구 체험형 공간

해설 위주의 딱딱하고 지루한 교육 공간에서 벗어나 눈으로 살펴보고 만지며 놀아볼 수 있는 공간이 있다. 이곳에서는 각종 전시물로 아이들의 호기심을 자극하고, 상상력을 키우는 각종 프로그램이 운영된다. 5월을 맞아 아이와 함께 방문하기 좋은 중구 속 체험형 공간을 소개한다.



과학에 대한 모든 것 인천학생과학관

인천학생과학관에서는 과학책에서만 접했던 지식을 직접 체험해 볼 수 있다. 놀면서 배운다는 말이 실현되는 것이다. 아이들은 보고 듣고 만지면서 자연스럽게 과학의 원리를 알아가게 된다. 또한 자연사, 지질, 물리, 전자, 천문학, 미래과학 등 과학에 대한 모든 콘텐츠를 갖추고 있어 남녀노소 누구나 즐겁게 시간을 보낼 수 있다.

1층 꿈돌이관에는 요술거울, 목소리 변환 등 과학 원리를 놀이로 체험하는 공간 및 화석 발굴실과 함께 생명의 신비를 느낄 수 있는 수족관이 자리한다. 2층은 자연사탐구관으로 지구와 생명의 역사를 살펴보고 해양 및 육상 생태계를 체험할 수 있다. 역학적 에너지 보존과 진자의 운동을 이해할 수 있도록 꾸며진 3층 기초과학관에서는 빛, 진동 등 여러 가지 에너지를 소개한다. 4층에는 음악에 맞춰 춤추는 미니 로봇과 신재생 에너지, DNA 등 미래기술을 엿볼 수 있는 미래과학관이, 5층에는 우주 체중계, 감각과 센서 등의 흥미로운 체험이 가득한 과학체험관이 있다. 천체투영실은 인천학생과학관에서 빼놓지 말고 관람해야 할 곳이다. 우주 관련된 교육 영상을 감상할 수 있는 프로그램으로 시간대에 맞춰 상영된다. 무엇보다 반구형의 돔 스크린에 나타나는 별자리는 모든 이의 감탄을 자아낸다. 보호자를 동반해 6세 이상부터 체험할 수 있으며, 선착순 입장이기에 미리 상영시간을 체크해 두는 것이 좋다.

1층 꿈돌이관 내 영상수족관



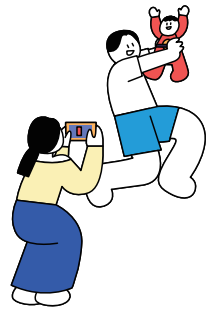
1 4층 미래과학관, 생명과학존
2 천체투영실(플라네타리움)



+ Info

주소 인천 중구 영종대로 277번길 74-10
관람시간 화~일 10:00~17:00
(매주 월요일 휴관)
※ 어린이날 특별개관
관람요금 무료
문의 ☎ 880-0792

역사와 문화를 한 번에 영종역사관



인천공항을 건설하기 위해 영종도와 용유도, 삼목도, 신불도 등 4개의 섬이 합쳐졌다. 이후 계속 달라지는 지역의 모습을 보존하기 위해 2018년 4월에 영종역사관이 개관했다. 영종역사관에는 작은 어촌 마을들이 하나로 합쳐진 뒤, 전 세계로 연결하는 국제도시로 탄생한 영종 지역의 역사가 고스란히 담겨 있다. 영종·용유의 과거 모습부터 각종 개발로 변화된 생활문화를 소개한다. 영종역사관 건물은 3층으로 제1전시실에선 선사시대부터 고려시대까지의 역사와 문화를 살펴볼 수 있다. 개발사업 중 출토된 유물들이 전시됐으며, 과거 이뤄졌던 소금 산업에 대해 알려준다. 제2전시실은 조선시대와 근현대의 역사로 자연도 시절 때의 생활 문화와 근대로 향하는 영종을 소개한다. 도시

개발이 진행된 영종국제도시의 현재 모습도 이곳에서 볼 수 있다. 3층 기획전시실에서는 매번 다양한 주제의 전시가 운영된다. 현재는 한국 최초로 세계일주를 했던 여행가 김찬삼의 삶을 알리는 중이다. 작년 말 영종역사관에는 새로운 공간이 만들어졌다. 실감형 체험실로 대형화면에 첨단 센서를 결합한 영상물이다. 메인 이미지는 영종 지역의 지도이고, 각 문화유산을 손으로 터치하면 더 자세한 설명을 볼 수 있다. 특히 퀴즈와 미니게임도 즐길 수 있어 재밌게 역사 공부를 할 수 있다. 스크린 맞은편에는 영종도에서 발굴된 유물 그림을 맞춰보는 퍼즐이 놓여 있다. 이 외에도 영종 바다에서 잡히는 각종 생선을 잡아볼 수 있도록 낚시 도구가 자리한다.

1층에 조성된 실감형 체험실



- 1 __ 영종 지역의 풍경이 담긴 사진들
- 2 __ 과거 영종의 엽전 모습
- 3 __ 제1전시실 선사시대 영종도
- 4 __ 출토된 유물들
- 5 __ 실감형 체험실 입구



+ Info

주소 인천 중구 구읍로 63
관람시간 화~일 10:00~18:00(매주 월요일 휴관)
※ 입장은 17:30까지
관람요금 성인 1,000원, 청소년 700원, 어린이 무료
문의 ☎ 746-9901





+ Info

주소 인천 중구 신포로 27번길 36

관람시간 화~일 10:00~18:00

(매주 월요일 휴관)

※ 입장은 17:30까지

관람요금 무료

문의 ☎ 766-3770



- 1 __ 옛 누들거리를 재현한 전시장
- 2 __ 2층 체험형 전시 공간
- 3 __ 2층 입구 포토존
- 4 __ 1층 로비에 마련된 쉼터



- 1 __ 누들플랫폼 외관
- 2 __ 1층 전시실



면의 역사부터 맛까지
누들플랫폼



다채로운 맛과 향으로 배를 든든히 채워주는 면 요리. 먼저 짜장면은 개항 이후 인천항으로 들어온 중국 노동자들이 별다른 재료 없이 춘장에 수타면을 비벼 만든 음식에서 출발했다. 1950년대 이후 한국인의 입맛에 맞도록 느끼함과 짭맛을 줄이고 캐러멜 소스로 단맛이 더해지며 지금의 맛으로 완성됐다. 쫄면 또한 1970년대 인천에서 처음 등장했다. 중구 경동에 있던 제면소에서 우연한 계기로 굵은 면발을 뽑았고 이를 버리기가 아까워 각종 야채와 양념을 넣어 먹었다는 설이 전해진다. 이 밖에도 면 요리와 관련된 다양한 이야기가 궁금하다면 이곳에 방문하면 된다. 긴 면발들이 이어진 듯한 외관이 눈길을 끄는 누들플랫폼은 국내 최초 누들을 테마로 한 복합문화공간이다. 면을 주제로 전시와 체험,

교육이 어우러진 공간으로 누들에 대한 정보부터 인천 곳곳에 조성된 누들 음식거리, 면 만들기 활동 등을 다채롭게 즐길 수 있다. 1층은 인천 시민들의 추억의 맛을 떠올리게 하는 거리로 꾸며졌다. 1950년대 골목길을 따라 걸으며 짜장면, 쫄면, 화평동 냉면 등에 관한 자료와 유물 등을 살펴볼 수 있다. 중앙은 편하게 쉴 수 있는 휴식공간으로 벽면 스크린을 통해 면에 대해 교육 영상이 재생된다. 2층으로 올라가면 여러 종류의 라면으로 알록달록 꾸며진 포토존으로 눈길을 사로잡는다. 특히 모형을 통해 면 요리를 직접 만들어보는 체험이 가능해 아이들에게 인기가 많다. 한쪽에는 면과 관련된 체험이 펼쳐지는 프로그램실도 있으며, 예약을 통해 운영 중이다. 마지막으로 3층은 공유주방과 강의실로 추후 대관 서비스를 운영할 예정이다.

두 곳 중 너의 중구는? 둘 다 가보는 중!

자연이 살아 숨 쉬는 공간

같은 중구이지만, 다른 풍경으로 각자의
매력을 전하는 두 공간을 소개해
함께 도약하는 중구의 모습을 담고자 한다.
<너의 중구는> 시리즈,
네 번째는 도심 속 생태공원이다.

새와 사람이 공존하는 쉼터 남항근린공원

남항근린공원은 인천환경공단
남항사업소에서 하수처리시설의 상부
공간에 조성한 공원으로 학익에코
테마파크로도 불린다. 공원에는 넓은
잔디밭이 펼쳐져 있으며, 그 사이로
산책길이 자리하고 생태연못과 나무다리가
놓여 있다. 한쪽에는 인조잔디구장, 족구장,
농구장 등이 마련되어 있어 운동을
즐기기에 좋다. 남항근린공원은 군데군데
철새를 살펴볼 수 있는 탐조대가 갖춰졌을
만큼 다양한 새가 관찰된다. 특히 공원
끝자락 옛 흔적인 갯골을 따라 만들어진
산책로를 천천히 걷다 보면 백로, 왜가리,
갈매기 등을 볼 수 있다.



자연을 맘껏 누리는 놀이터 세계평화의 숲

사계절의 정취를 느낄 수 있는 공간이
중구에 있다. 과거 바다였던 곳으로 매립된 후
녹지로 변한 영종도 세계평화의 숲이다.
이 숲은 2009년 중구청, 인천국제공항공사,
(사)생명의숲국민운동, 세계평화의숲사람들
4개의 기관이 협약을 맺고 산림청 녹색기금
지원 및 시민과 기업체 후원 등을 받아
조성됐다. 숲의 모양은 마을을 양팔로
포근하게 감싸 안은 듯하다. 이에 미세먼지와
매서운 바닷바람을 막아주며, 공향과 도로의
소음을 차단한다. 숲 안쪽으로는 커다란 중앙
잔디광장을 비롯해 호수, 습지 등 다양한
생태환경이 갖춰져 있다. 또한두드림생태학습관을
통해 생태교육부터 숲 해설, 요가 등의
체험 프로그램을 즐길 수 있다.



✦ 근대 국제교류의 현장



예술 을 즐기는

사교 모임 공간 ✦



예부터 지식인, 예술인 등은 사교 모임을 가졌다.
특히 근대사에서는 이곳에서 각종 분야에 대한 지식을
교환하거나 정치, 외교 등에 대한 토론이 이뤄졌다.
단순히 사람을 나누는 데에서 더 나아가 문화를 주도하거나
사회의 흐름에 영향을 주는 등 그 역할이 커진 것이다.
중구에서도 사교 모임이 진행되고 있다. 주민들은 이 공간에서
취향과 취미를 공유하고 여러 주제의 교육을 받는다.
예술을 즐길 수 있는 사교 공간인 '제물포구락부'를 소개한다.

+ 제물포구락부

주소 인천 중구 자유공원남로 25
문화재 인천시 유형문화재 제17호
운영시간 9:30~17:30(점심시간 12:00~13:00) ※ 매주 월요일 휴무
누리집 jemulpoclub.org
문의 ☎ 765-0261, 772-0261





1층 베버 홀

지역의 역사 공간으로 변신

1953년부터 제물포구락부는 인천시립박물관으로 변신했다. 인천 지역의 향토사와 문화유산을 연구하고 그 결과를 시민들에게 공개하여 시민들을 위한 휴식 공간을 만들자는 취지였다. 초창기 시립박물관이 인천상륙작전 당시 포격으로 소실되면서 제물포구락부를 활용한 것이다. 이후 박물관이 이전하면서 이곳은 인천문화원으로 사용됐다.

오랜 세월 여러 주인을 거친 제물포구락부가 이번에는 주민들을 위한 공간으로 변했다. 2007년 이국적인 모습을 다시 복원해 스토리텔링 박물관으로 문을 연 것이다. 2020년에는 인천시에서 진행하는 문화재 활용정책 제1호 사업이 추진되어 누구에게나 자유롭게 열린 복합문화공간으로 더 새로워졌다. 특히 그동안 창고로 사용하던 1층 석벽 구역을 전시장과 음악 감상실로 꾸며 공개했다. 내부 곳곳에는 예술 작품들이 전시되어 있으며, 공연과 교육 프로그램 등을 운영하고 있다.



2층 로제타 서우트 홀 룸



+ 상설 프로그램

- 스탬프 챌린지
: 운영시간 내 제물포구락부 투어하며 도장 찍기
- 서우트 홀 컬러링 체험
: 운영시간 내 2층에서 컬러링 체험
- 1901 모던 스튜디오
: 매주 토요일, 1층에서 노래 신청 가능

+ 기획전시

- 정용일 초대전 '삶의 경계 - 生'
일시 : 2024. 3. 8.~5. 22.
장소 : 제물포구락부 1층
- 김상유 특별전 연장 전시 '자연과 고요, 평온으로의 구도'
일시 : 2024. 3. 1.~5. 22.
장소 : 제물포구락부 2층

+ 공간대관 서비스

- 종류
제물포구락부
- 예약방법
사이트(jemulpoclub.org) 접속 >
공간대관 > 대관신청
※ 심사 후 담당자 승인이 되어야 대관 완료

개항 후, 외국인의 사교 클럽

인천 개항으로 물밀듯 외국인들이 들어오면서 각국 조계가 형성됐다. 각 열강들은 친목을 쌓고 공동의 이권을 도모할 수 있는 사교의 장이 필요했고, 1891년 중구 관동1가에 목조 건물을 지었다. 이후 점차 늘어나는 외국인을 수용하고자 각국공원(현 자유공원) 아래 터를 마련했다.

1901년 제물포구락부는 2층 벽돌조 형태로 완성됐다. 지붕은 양철로 덮였으며, 내부에는 사교실, 도서실, 당구대 등을 갖추고 야외 테니스 코트를 마련했다. 제물포구락부라는 명칭이 붙은 것도 이 시기다. 원래는 클럽이었으나 일본식 가차음인 구락부로 불리면서 그대로 굳혀진 것이다. 1910년 일제강점기가 시작되면서 각국조계가 철폐되었고, 제물포구락부는 일본인만을 위한 여러 용도의 공간으로 활용됐다. 이 외에도 1945년 광복 후 주민 미군 장교 클럽, 1947년에는 대한부인회 인천지회 등이 됐다.

2층 헐버트 홀



곳곳에서 피어나는 문화·예술

제물포구락부는 개항기 인천의 유일한 양관으로 하얀 외관이 눈길을 사로잡는다. 실내로 들어서자 영화에서 보던 풍경이 펼쳐진다. 고풍스러운 인테리어는 무도회장에 온 것 같은 착각을 일으킨다. 무엇보다 자연스럽게 구분된 오밀조밀한 공간으로 이루어져 있어 탁 트인 개방감을 느낄 수 있다. 각 공간의 명칭은 개항기 이후 한국의 역사에서 중요한 역할을 했던 인물들로 지어져 그 이야기를 살펴보는 재미가 쏠쏠하다. 1층에 자리한 베버 홀, 로웰 룸 등에서는 전시와 영상을 감상할 수 있다. 또한 석벽 재질의 특성으로 잔향과 공명 등의 자연음향이 구현되는데, 이 독특한 특성을 느낄 수 있도록 석남 이경성 극장에는 해설이 있는 재즈 감상회를 운영 중이다. 2층에서는 대형 테이블과 스크린 등이 설치되어 있어 모임이나 교육 프로그램을 편하게 즐길 수 있다. 벽면을 따라서 도서 비치대에 각종 인문학 책이 꽂혀 있어 느긋하게 책을 읽기 좋다.

어르신들을 위해
큰글씨로 제작되었습니다.

보행자와 운전자 모두를 위한 도로 위 안전수칙

만 65세 이상 어르신은 시력 저하로 시야가 축소되며, 청력의 민감도가 떨어진다.
갑작스럽게 교통사고가 발생했을 때 빠르게 반응하지 못하는 이유이다.
따라서 사고가 일어나기 전 예방하는 것이 가장 중요하다.
도로 위 안전수칙을 잘 지켜 안전한 교통 문화를 만들어보자.

보행자 안전수칙

👉 횡단보도 이용하기

도로에 차량이 멈춰 있거나 없다고 해서 건너가면 안 된다. 조금 힘들어도 횡단보도를 찾고 녹색 신호가 켜지면 이동한다.

👉 교통 신호 준수하기

보행자 신호를 기다릴 때 반드시 인도에서 기다리며, 건너기 전 좌우를 살펴야 한다. 녹색불이 깜빡이고 있으면 다음 신호에 건넌다.

👉 운전자의 눈에 띄기

어두운 밤이나 비가 오는 날씨 등 시야가 확보되기 어려운 날에는 눈에 잘 띄는 밝은 색상의 옷을 착용한다.

운전자 안전수칙

👉 교통 법규 지키기

오토바이와 같은 이륜차를 타고 주행할 때에는 안전모를 반드시 착용한다. 또한 인도로 주행하지 말고, 음주운전을 하지 않는다.

👉 운전 능력 진단하기

무료로 실시하는 고령운전자 교통안전교육을 받아야 하며, 복용 중인 약물이 있을 경우에는 운전엔 영향이 있는지 의사와 상의한다.

👉 위험에 미리 대비하기

장거리나 밤길 등의 운전은 자제하며 미리 목적지와 운전 경로를 파악해 둔다. 또한 자동차에 고령자를 위해 제작된 '실버마크'를 부착한다.

보행자도 운전자도
이동하기 전 보고 또 보고,
한 번 더 살펴봐주세요!

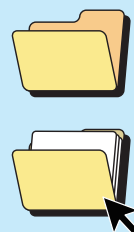
중구 청소년수련관 청소년 기자단 '별하'

청소년의 눈으로!

중구 취재파일



자신의 생각을 정리하고 설득력 있게 글을 작성할 줄 아는 힘. 이 능력을 차곡차곡 길러가는 아이들이 있다. 중구청소년수련관에서 운영하는 청소년 기자단 '별하'다. 중구 곳곳을 살피며 다양한 소식을 홍보하고 있는 이들의 이야기를 소개한다.



재밌고 유용한 소식을 전하다

○○○

다 같이 모여 앉아 취재한 내용을 논의하는 아이들. 기사가 완성되면 한 번 더 꼼꼼하게 검토한 뒤 소식지로 만든다. 청소년 기자단 '별하'는 지역사회를 탐방하고 취재를 통해 청소년의 사고력과 논리력을 높이고자 중구청소년수련관에서 운영 중인 자치활동 기구이다. 별하에는 '별같이 높이 빛나라'는 뜻과 함께 별처럼 높이 빛나는 청소년 기자단이 되었으면 하는 소망이 담겨 있다. 별하는 총 4개의 부서로 구성되어 있다. 먼저 PD부에서는 전체 기획과 연출을 담당한다. 보도부는 정보 수집 및 분석과 기사를 작성하며, 아나운서부는 실제 촬영 때 화면에 나온다. 마지막 기술부는 방송 장비를 사용해 콘텐츠가 제작될 수 있도록 돕고 있다. 별하는 꾸준한 활동을 위해 월 1회 정기회의를 진행하고 있다. 회의에서는 기사 주제를 논의하고 선정한다. 이후 관련 자료를 알아보거나 정보를 검색하는 등 기사로 구성할 내용을 깊이 있게 찾아본다. 취재 시에는 현장을 방문하거나 인터뷰를 진행하고 있다. 이 외에도 틈틈이 월별 임시회의를 열거나 부서 회의를 진행해 활동의 기회와 참여의 폭을 넓히고 있다.



여러 현장과 사람을 취재하다

○○○

별하 단원들의 눈으로 바라본 세상은 어떨까? 다른 시선에서는 볼 수 없는 것을 발견하기도 하고 더 날카롭고 정확하게 중점을 짚어낸다. 또한 청소년에게 필요한 소식을 발굴해 전하고 있다. 무엇보다 별하는 다채로운 콘텐츠를 제작한다. 2년 연속으로 활동 중인 황상호 단원은 기자단 활동 중에서도 청소년 활동을 홍보하는 영상을 제작한 것이 가장 기억에 남는다고 말했다. "작년에 진행했던 청소년 축제 청소년어울림마당에서 별하가 직접 기자 체험부스를 기획하고 운영했습니다. 당시 청소년들을 대상으로 인터뷰 및 사진 촬영을 해주었는데, 추운 날씨였음에도 많은 이가 부스를 찾아와 즐거워셔서 뿌듯함을 느꼈습니다." 이 외에도 매년 방송국 탐방활동을 진행하고 있다. 평상시에 볼 수 있는 방송 전과 후에 어떤 업무가 진행되는지 직접 살펴보고 현업 종사자에게 배우면서 흥미로운 경험을 하게 된다. 올해 별하가 계획하는 활동 중 하나는 '중구인터뷰'이다. 기자단이 직접 중구 내 대상을 선별하고 인터뷰를 진행하는 것이다. 상반기에는 중구에 거주하는 한국전쟁 참전용사분들을 직접 만나 이야기를 들어볼 계획이다.

'별하' 기자단 소개

- 인원** 15명(14~19세 청소년)
- 기간** 2~12월 ※ 1년 주기로 모집
- 활동공간** 중구청소년수련관 및 활동 장소
- 주요활동** 기자 전문교육, 청소년 소식 콘텐츠 제작, 방송국 탐방, 인터뷰 활동, 분과별 역량강화 활동 등

활기 넘치는

우리 동네 추천 명소



도원동 70계단 광장

주민 쉼터

중구는 각 동마다 지닌 특징을 기반으로 살기 좋은 동네를 만들어가고 있다. 유구한 역사가 깃든 유산부터 주민 쉼터, 문화 놀이터 등 구석구석 숨겨진 공간들. 그중에서도 꼭 방문해야 하는 명소를 차례로 소개한다. 네 번째, 도원동에 조성된 '70계단 광장'이다.



주소 인천 중구 도산로 21
시설 1층 - 70계단 광장
 2층 - 도원동 주민자치센터
 3층 - 복사꽃경로당
문의 ☎ 760-6160~6

복사꽃이 만발하던 작은 마을

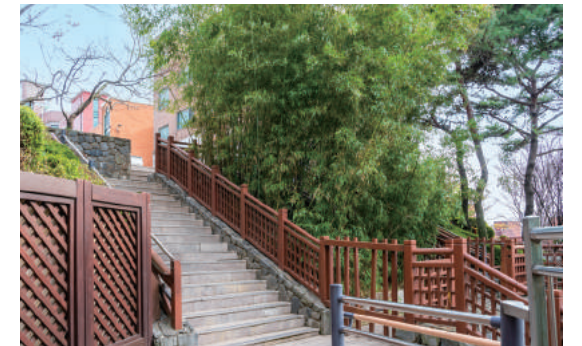
봄이면 분홍빛 복사꽃으로 뒤덮이던 도원동. 과거 이 일대가 복숭아밭으로 1906년부터 도산리라고 불렸다. 당시 도원동은 인천의 끝으로, 산이 하나 있었고 그 밑으로 개천이 흘렀다. 이후 기차길이 들어서고 주거시설이 생기면서 복숭아밭은 사라졌다. 어쩌다 한 그루씩 심어져 있는 모습뿐, 이제는 도원동이란 명칭과 마을 내에 그려진 벽화에서만 그 흔적을 찾을 수 있다.

도원산은 일제강점기 시절 모모산으로 불렸다. 높이가 고작 50m 정도의 나지막한 산이었지만, 그 경사를 곳곳에서 느낄 수 있다. 또한 산자락을 경계로 아래로는 양옥집이, 기슭을 따라서는 판자촌이 생겨났다. 시간이 흘러 마을이 발전되면서 사이를 잇는 긴 계단이 조성됐다. 우거진 나무 사이를 헤집고 이동해야 하는 불편함과 비가 오면 토사가 쏟아지는 문제를 해결하기 위해서였다. 당시 언덕을 깎아 길을 내려고 했지만, 경사가 너무 급해 계단으로 바뀌게 됐다고 한다.

멋진 조경이 어우러진 편의시설

마을의 풍경은 시시각각 변해갔지만, 계단은 여전히 그대로였다. 아니 색이 바래지고 낡아져 버렸다. 주변의 분위기마저 헤치는 모습에 중구가 나섰다. 계단 주변의 건물을 사들여 헐고 오래된 계단을 정비해 마을의 미관을 개선하기로 했다. 회색빛 시멘트였던 계단은 깔끔한 화강암 재질의 판석으로 교체됐다. 중간에는 계단을 오르다 잠시 쉬어갈 수 있도록 의자와 대나무 그늘 등을 마련해 놓았다. 또한 계단을 따라 소나무, 자작나무 등 여러 종류의 나무를 심었으며 인공폭포도 만들었다. 황량했던 공간이 멋진 조경을 갖춘 쉼터로 변하자 주민들의 반응은 뜨거웠다.

2017년에는 70계단 광장에 편의시설이 더해졌다. 노령인구가 많은 마을의 특징을 반영하여 계단 옆에 엘리베이터를 설치한 것이다. 이에 가파른 계단을 오르던 보행약자의 안전을 확보했으며, 이동시간을 단축하는 효과를 제공했다.



중구의회 소식

www.icjg.go.kr
중구의회 ☎ 760-7631



중구의회, 명문 국제학교 영종국제도시 유치 촉구 성명서 발표

중구의회는 3월 5일 본회의장에서 ‘영종국제도시에 명문 국제학교 유치를 조속히 추진할 것’을 촉구하는 성명서를 발표했다. 강후공 의장을 비롯한 중구의회 전 의원은 성명서를 통해 “골든테라시티(구 미단시티)가 순조롭게 개발되고 영종국제도시가 세계적인 도시로 발전하기 위해서는 외국인 정주여건 마련, 외국인 투자 유치, 영종 도시 개발 촉진, 글로벌 인재 양성, 해외 유학생 유치 등이 절실히 필요하며, 이를 위해 세계적인 명문 국제학교를 유치하는 일이 시급하다”라고 적시했다.

또한 중구의회는 “영종국제도시에 입지하게 될 국제학교

는 새롭게 신설될 영종구의 위상을 드높여 줄 수 있는 세계적인 학교이어야 하고, 경쟁력을 갖출 수 있도록 기존 학교부지 3필지(약 3만 평) 전체에 설립을 희망하는 학교이어야 하며, 지역사회와 함께 상생·발전해 갈 수 있는 학교이어야 한다”라고 주장했으며, “이러한 국제학교를 유치하기 위해서는 MOU(양해각서) 체결을 통해 명망 있는 국제학교를 우선 유치한 후 건축재원 조달문제를 논의해야 할 것이며, 조속하고 원활한 명문 국제학교 설립을 위해 재정적·행정적 지원을 강화하는 한편, 지역 주민들의 의견을 충분히 수렴해야 할 것이다”라고 밝혔다.

Jung-gu Box

인천 중구가 지원하는 다양한 행정·복지 서비스는 구민들의 행복한 일상을 돕고 있습니다.
알아두면 더욱 도움 되는 구민 대상 사업을 소개합니다.

행정

중구 자체감사 사례집 발간

내 용 유사·반복적인 감사 지적 사례에 대한 재발 방지와 관행적 행정업무의 사전 예방 효과 증대를 위해 자체감사 사례집 발간
※ 2021~2023년 실시한 자체감사 사례
대상기관 동 행정복지센터, 보조금 등 예산 지원기관 등
주요항목 - 자체감사 분야별 주요 지적사례 및 유의사항
- 보조금 지원기관 등 기관별 주요 감사 지적 사례 등
확인방법 중구 누리집(www.icjg.go.kr) > 행정정보 > 정보공개 > 감사정보공개
문 의 중구 감사실 ☎ 760-7082

2024년 민방위 교육훈련

대 상 중구 소속 지역 및 직장 민방위대원
기 간 - 집합교육 : 2024. 5. 10.~6. 26.(기간 중 10회)
- 사이버교육 : 2024. 4. 15.~6. 30.(기간 중 24시간)
교육방법 - 집합교육 : 1~2년 차 민방위대원일 경우
교육통지서에 지정된 교육일에 교육 참석
- 사이버교육 : 3년 차 이상 민방위대원일 경우
사이버교육센터(www.cdec.kr) 접속 후 교육 이수
교육장소 - 원도심 : 중구 민방위교육장
(인천 중구 우현로20번길 46)
- 영종 : 하늘문화센터
(인천 중구 영종해안북로 1000-26)
교육일정 국민재난안전포털(www.safekorea.go.kr) > 민방위 > 교육일정 조회
문 의 스마트민방위 ☎ 1522-7183

지방세 납세자보호관 제도

대 상 지방세 관련 고충민원, 세무조사·체납처분의 권리보호요청 등
문 의 중구 기획예산실 ☎ 760-7072

5월, 종합소득세·개인지방소득세 신고·납부의 달

대 상 2024년 소득세·개인지방소득세 종합소득 신고 대상자 중 모두채움 대상자
신고기한 2024. 5. 1.~31.
납부기한 2024. 5. 31.
신고방법 - 전자신고 : 홈택스·위택스를 이용한 연계 전자신고
- 방문신고 : 자치단체 도움 창구 방문 가능
(모두채움 대상자 중 고령자, 장애인)
※ 모두채움 대상자 중 세액 변동이 없을 경우 '개인지방소득세 납부서'로 납부
※ 자세한 사항은 위택스(www.wetax.go.kr) 공지사항 참고
문 의 중구 세무2과 ☎ 760-8825

지방세 전자송달 재신청 안내

대 상 인천 전자고지납부시스템(etax.incheon.go.kr) 사이트에서 전자송달 서비스 기신청자
내 용 인천 전자고지납부시스템의 서비스 종료로 인하여 2024년 4월 1일부터 회원 개인정보가 영구적으로 삭제되어 위택스에서 재신청해야 기존의 서비스 이용 및 세액공제 가능
신청방법 위택스(www.wetax.go.kr) > 회원가입 또는 로그인 > 신청 > 전자송달 > 전자송달 신청
문 의 위택스 콜센터 ☎ 110
중구 세무1과 ☎ 760-7230

선정대리인 제도

대 상 종합소득금액 5천만원 이하인 개인
상담사항 1천만원 이하의 조세 불복청구
(과세전적부심사 및 이의신청)
※ 각종 신고서 작성대행·신고대행은 미포함
신청방법 전화, 팩스
문 의 중구 세무1과 ☎ 760-7230

중구의 편리한 민원 시책

① 민원후견인제

- 내 용

민원 접수 시 업무 처리에 경험이 많은 소속 공무원을 민원 후견인으로 지정하여 복잡한 인·허가 절차 안내 및 민원 처리에 대한 상담
- 대상업무

복합민원 35종

② 사전심사청구제

- 내 용

경제적·시간적 부담이 되는 민원에 대해 약식 서류만으로 인허가 가능 여부와 이행 절차를 사전에 검토하여 민원인의 부담을 경감하여 주는 제도
- 운영절차

사전심사청구 > 접수 및 이송 > 심사 및 검토 > 결과통지
- 대상사무

17종

※ 자세한 내용은 '중구 누리집(www.icjg.go.kr) > 종합민원 > 편리한 민원 > 민원시책 안내'에서 해당 시책을 선택해 확인
문 의 중구 민원지적과 ☎ 760-7273

2024년 국민신청실명제 신청·접수

- 신청자격

중구 주민 누구나
- 신청기간

연중 수시
- 제출방법

- 메일 : rin030@korea.kr
- 우편 : (22315) 인천 중구 신포로27번길 80, 중구청 기획예산실
- 절 차

신청서 제출 > 접수 > 정책실명제심의위원회 심의·선정 > 사업 공개(중구 누리집)
- 신청서식

중구 누리집 > 행정정보 > 국민신청실명제 > 신청서
※ 서식 당 한 건씩 신청 가능, 다수(공동명의) 신청 불가, 단체는 대표자 이름으로 신청
- 문 의

중구 기획예산실 ☎ 760-7055

마을세무사 제도

- 대 상

취약계층, 영세사업자, 전통시장 상인 등 세무사 이용이 어려운 주민
- 상담사항

국세와 지방세 세무상담, 지방세 불복청구 관련 무료상담
※ 각종 신고서 작성대행·신고대행은 미포함
- 신청방법

(1차) 전화 또는 팩스, (2차) 대면
- 문 의

미추홀콜센터 ☎ 120
중구 세무1과 ☎ 760-7230

무료 법률·세무 상담실 운영

- 이용대상

중구 주민, 기업체 운영자
- 상담일시

매월 첫째·셋째 수요일(14:00~16:00)
- 상담분야

각종 법률 상담, 국세 및 지방세 상담
- 상담장소

- 제1청 : 상황실(첫째 수요일)
- 제2청 : 회의실(셋째 수요일)
- 5월 상담

5. 2.(연안동), 5. 16.(제2청)
※ 상담은 선착순 예약으로 조기 마감될 수 있음
- 상 담 원

변호사, 세무사, 납세자보호관
- 문 의

중구 기획예산실 ☎ 760-7072

중구 찾아가는 지방규제신고센터 운영

- 대 상

관내 기업, 소상공인, 전통시장, 자영업자, 구민 누구나
- 신고분야

- 소상공인, 기업의 경영활동에 걸림돌이 되는 불합리한 규제
- 불필요한 부담이나 비용을 유발하는 규제
- 소극적 법률 해석, 반복 민원을 조성하는 규제
※ 비규제 및 단순 민원 제외
- 신청방법

- 방문접수 : 중구청 기획예산실 방문
- 온라인 : 중구 누리집 > 행정정보 > 행정규제개혁 > 찾아가는 지방규제신고센터
- 팩스 : 032-760-7059
- 메일 : seoch0912@korea.kr
※ 팩스 및 메일 접수 시 유선 확인 필수
※ 신청서는 중구 누리집에서 확인
- 문 의

중구 기획예산실 ☎ 760-7143

복지·보건

고독사 예방 앱 ‘안심e중구’

- 운영체제

안드로이드
- 지원내용

안심e중구 앱을 설치하면 주민의 핸드폰 조작(화면 터치, 버튼 조작)을 감지하여 지정시간(6~72시간) 동안 휴대폰 사용이 없을 경우 사전에 지정한 보호자·행정복지센터 담당자에게 위기신호 알림 문자 전송
- 설치대상

중구구민
- 설치방법

플레이스토어 검색 > 안심e중구 설치
* 바로가기 QR코드
- 문 의

중구 복지지원과 ☎ 760-6962



2024년 효드림복지카드 지원

- 지원대상

75세 이상 어르신 중 기초생활수급자·차상위자
※ 1949 12. 31. 이전 출생자로서 신청일 현재 인천시에 주민등록되어 있는 기초생활수급자 및 차상위자
- 신청자격

어르신 본인, 배우자, 직계비속, 직계비속의 배우자 등
- 지원금액

연 1회 10만원(인천e음가드 충전)
※ 효드림비(8만원), 이마용비(2만원)
- 신청기간

2024. 3. 25.~10. 31.
- 신청장소

주소지 동 행정복지센터
※ 신규 : 방문신청, 기존 : 전화신청 가능
- 사 용 처

인천 소재 건강, 식사, 위생관리, 여가활동, 전통문화, 이·미용 등 소상공인 관련 가맹점
- 사용기간

지급(충전) 다음날부터 2024. 12. 31.까지
※ 미사용액 잔액 소멸(이월 불가)
- 문 의

주소지 동 행정복지센터

2024년 차상위계층 지원 특화사업

- 지원대상

기초생활수급자 및 차상위계층(법정 한부모 포함)
- 지원내용

① 보금자리 이사비 지원

- 사업내용

이사비용 50만원 한도 내 지원 (중구 관내 이사에 한함)
- 신청기한

이사 후 1개월 내
- 구비서류

임대차계약서 사본, 이사비용 영수증, 통장사본

② 임플란트·틀니 의료비 지원

- 사업내용

19~64세 시술 완료 후 치아 1대 100만원 한도 내 지원
※ 기 지원자 지원 불가
- 신청기한

시술 완료 후 1개월 내
- 구비서류

진단서(소견서), 진료비 영수증, 진료비 세부내역, 보험금 지급내역, 통장사본

③ 뇌 MRI·MRA 검사비 지원

- 사업내용

뇌질환 외래 검사비 50만원 한도 내 지원
- 신청기한

검사 후 1개월 내
- 구비서류

진단서(소견서), 진료비 영수증, 진료비 세부내역, 보험금 지급내역, 통장사본

- 신청기간

연중
- 신청방법

주소지 동 행정복지센터 방문

문화

2024년 지역상생 평생교육 <개항도시 인문학> 5월 수강생 모집

강의내용	
[3강] ‘모빌리티 혁명’	
강사	김건우(카카오모빌리티 수석이코노미스트)
일시	2024. 5. 14. 19:00~21:00
장소	개항도시 2층 강의실
[4강] ‘초역전시대의 신인재와 뉴리더십’	
강사	윤은기(한국협업진흥협회 회장)
일시	2024. 5. 28. 19:00~21:00
장소	개항도시 2층 강의실

- 신청대상

중구 구민 누구나
- 모집인원

강좌별 40명
- 신청기간

마감 시까지 상시(11:00~18:00) 접수
- 신청방법

전화접수
- 문 의

개항도시 ☎ 772-5556

중구 진로체험지원센터 개소

- 개소일자

2024. 4. 23.
- 지원대상

중구 관내 8~19세 청소년
- 지원내용

청소년들의 적성과 소질에 맞는 진로탐색과 진로체험 활동의 기회 제공을 통한 자기주도적 학습 지원
- 위 치

인천 중구 송산로 52
- 운영시간

월~금요일 9:00~18:00(토요일 및 공휴일 휴관)
- 프로그램

학교 연계 진로체험, 진로 축제 한마당, 대학생 멘토단, 서비스·스포츠 직종 체험, 학부모 코치단 등
- 문 의

중구 진로체험지원센터 ☎ 850-1435

중구 청소년자유공간 ‘윙표’ 개소

- 개소일자

2024. 4. 24.
- 지원대상

만 7~24세 청소년
- 지원내용

상시 이용 가능한 자유공간 운영으로 여가활동 지원 및 청소년 복지 증진에 기여
- 위 치

인천 중구 율목로 36
- 운영시간

화~금요일 11:00~20:00, 토요일 9:00~18:00 (일요일, 월요일, 공휴일 휴관)
- 프로그램

문화예술(통기타, 미술), 4차 산업(로봇코딩) 등
- 문 의

중구 청소년자유공간 ☎ 850-1438

도서관 프로그램

중구에 독서 문화를 확산시키고
구민들이 인문학적 소양을
기를 수 있도록 도서관에서 다양한
독서문화프로그램을 운영합니다.
중구 관내 도서관에서 5월에 진행하는
문화 프로그램을 소개합니다.

율목도서관

주소 인천 중구 답동로24번길 17
운영시간 평일 9:00~22:00, 주말 9:00~18:00
※ 휴관일 : 매주 월요일, 법정공휴일
문의 ☎ 770-3800

꿈벗도서관

주소 인천 중구 홍예문로 32
운영시간 9:00~18:00(목요일은 20:00까지)
※ 휴관일 : 매주 월요일, 법정공휴일
문의 ☎ 764-6111

영종도서관

주소 인천 중구 영종대로 85
운영시간 평일 9:00~22:00, 주말 9:00~18:00
※ 휴관일 : 매주 월요일, 법정공휴일
문의 ☎ 745-6000

영종하늘도서관

주소 인천 중구 하늘중앙로 132
운영시간 평일 9:00~22:00, 주말 9:00~18:00
※ 휴관일 : 매주 금요일, 법정공휴일
문의 ☎ 746-9139

1 율목도서관

어린이작업실 모야 <모여라! 풀 삼총사!>

내용 딱풀, 물풀, 목공풀 등 여러 풀들의 특성을 알아보고
풀을 이용한 작품 만들기
일시 2024. 5. 11. 13:00~14:00
대상 초등학생 1~2학년 8명
장소 2층 어린이자료실
접수 2024. 5. 1. 9:00부터 선착순 유선 접수

메이커 프로젝트 <찌릿찌릿 과일&야채 전지>

내용 산화 환원작용에 대해 알고, 과일과 야채를 이용하여
다양한 물체 작동 실험하기
일시 2024. 5. 18. 15:00~16:30
대상 초등학생 3~5학년 15명
장소 2층 어린이자료실
접수 2024. 5. 1. 9:00부터 선착순 유선 접수

어린이 독서체험활동 <세상에 하나뿐인 나만의 과자집!>

내용 '세상에서 가장 높은 산 위의 집(저자 세자르 카네)'을
읽고, 세상에서 하나뿐인 나만의 과자집 만들기
일시 2024. 5. 25. 15:00~16:00
대상 초등학생 1~2학년 15명
장소 2층 어린이자료실
접수 2024. 5. 1. 9:00부터 선착순 유선 접수

2024년 가정의 달 행사

프로그램 - 5(오)책 행운권

내용 : 각 자료실에서 5권 대출 시 행운의
스크래치 복권 지급, 랜덤 선물 증정
일시 : 5월 한 달간

- 율목 chamberfest 2024

내용 : 본관 소극장 펼쳐지는 브로던-러시아
상트페테르부르크의 향기 공연
일시 : 2024. 5. 11. 16:00~17:00

대상 율목도서관 이용자 및 지역 주민
접수 2024. 5. 1. 9:00부터 선착순 유선 접수

2 꿈벗도서관

2024년 꿈벗도서관 북스타트(BookStart) 운영

내용 북스타트 도서 및 책꾸러미 제공, 책 놀이
프로그램 운영 등
일시 2024. 5. 1.~소진 시
대상 출생~2학년 초등학생 및 보호자
장소 1층 어린이실
접수 2024. 5. 1. 9:00부터 선착순 방문 및 유선 접수

성인 독서동아리 <꿈 그림>

내용 사서, 전문강사가 함께 책에 대한 다양한 경험을
제공하고 '엄마표 인형극단' 운영을 통한
지역주민의 독서활동 지원
일시 2024. 5. 1.3주 (금) 10:00~12:00
대상 성인 10명
장소 1층 어린이실
접수 꿈벗도서관 누리집, 방문, 유선 접수

심야 독서동아리 <편협한 책모임>

내용 작가, 책, 주제 등을 아우르는 활동을 위해 사서가
기획·선정한 책 이야기와 한 권의 책(주제)에 대한
깊이 있는 대화 모임
일시 2024. 5. 30. 18:30~20:00
대상 성인 8명
장소 3층 종합자료실
접수 꿈벗도서관 누리집, 방문, 유선 접수

꿈벗도서관 독서동아리 파트너스

내용 지역 내 독서동아리 현황 파악, 지속적인 활동 지원
및 활성화 방안 모색을 위해 도서관과 함께 성장하는
독서 커뮤니티 발굴
일시 2024. 5. 1.~ ※ 수시 발굴
대상 중구 거주 주민으로 구성된 독서동아리
접수 꿈벗도서관 누리집, 방문, 유선 접수

5월호 추천도서



사라질 것들을 사랑하는 일

펫로스, 담담하지 못한 상실의 기록

저자 김양희 | **출판사** 만날

바쁜 세상 속 반려동물의 죽음으로 힘들어하는
사람들의 모습은 유난스러운 행위로 치부되기도
한다. 그러나 그의 세상에서 작은 털 뭉치가 어떤
존재였는가를 생각한다면 슬퍼하는 이들을 이해할
수 있을 것이다. 작가는 19살 반려 고양이와 이별한
후 겪었던 1년간의 경험을 진솔하게 드러냈다.
반려동물에 대한 그리움과 자책, 감정의 변화,
죽음에 관한 고민이 책 곳곳에 깊이 담겨 있다.
그리고 작가는 담담하지 못한 이야기 속에서
사라질 것들을 사랑하는 사람들의 마음에
작은 위로가 되길 바란다고 전했다.

나는 궁금해요,
어떻게 마음에 선을 그어 둔 채 사랑할 수 있나요?
꼬리가 길고 온몸이 털로 뒤덮여 있다는 이유로
덜 사랑하고, 덜 그리워할 수 있는 걸까요.

- 본문 중에서 -

일상을 바꾼 **최초** **최고** 사례

새로운 변화는 우리의 일상을 바꾼다. 특히 중구는 1883년 인천 개항으로 새 문물이 들어오면서 건축, 문화, 사업 등이 달라졌다. 그리고 지금도 구민의 생활을 더 편리하게 바꾸기 위해 다양한 사례를 만들어내고 있다. 중구가 각종 분야에서 이뤄낸 최초이자 최고의 사례를 소개한다.

인천 최초

어르신의 행복한 삶을 위한 중구 노인복지 사업

행복한 노년을 보내기 위해 가장 필요한 것은 건강이다. 나이가 들면서 신체 기능이 약해지고 여러 만성질환에 쉽게 걸리기 때문이다. 특히 몸과 마음이 튼튼해야 더 편안하게 생활할 수 있으며, 질병에 걸리면 독립적인 활동이 힘들어 삶의 질에 직접적인 영향을 준다. 그렇기에 지자체마다 어르신을 대상으로 각종 사업을 펼치고 있다. 중구도 치아 결손으로 음식물 섭취가 자유롭지 못한 어르신들에게 필요한 부분틀니와 관련해 지대치 비용 지원사업을 진행 중이다.

지대치 제작은 전액을 본인이 내야 하기에 저소득 어르신에게는 경제적으로 부담이 됐다. 중구는 이러한 어르신들의 부담을 덜어주고 복지 향상에 기여하고자 2021년부터 사업을 시행했다. 무엇보다 인천시 군·구에서 중구에서만 진행하고 있는 특화사업으로 2021년과 2022년에 신청한 이들에게 100% 지급을 완료했다.

저소득 노인 부분틀니 지대치 비용 지원

틀니는 크게 2가지로 나눌 수 있는데, 치아가 하나도 없어서 잇몸에 의지하여 유지되는 전체 틀니와 몇 개의 치아가 남아있을 때 지대치에 고리를 걸어 유지하는 부분틀니이다. 여기서 지대치란 인공치근과 연결되어 잇몸 밖으로 노출되는 장치로 보철물을 엮을 치아 부위에 해당한다. 부분틀니를 제작하는 과정에서 지대치 제작에 따른 비용은 비급여로 진행되고 있다. 이에 중구는 의료급여를 수급하는 만 65세 이상 어르신을 대상으로 지대치 1대당 25만원 한도 내에서 지원한다.

지원대상 만 65세 이상 의료급여 수급권자
※ 신청일 기준 인천 중구에 계속하여 2년 이상 거주한 자

지원내용 1대당 25만원 한도 내에서 실비 지원
(1인당 최대 2대, 최대 50만원)
※ 본인 부담금 10% 제외

신청방법 시술 완료일 기준 30일 이내
주소지 동 행정복지센터에서 신청

문의 중구 복지정책과 ☎ 760-7522



2024년 5월 중구 능력 평가시험

군·구 협력 영역

다음 기사를 읽고 아래의 문제를 풀어보세요.

지난 4월 8일 오후 중구청 서별관 회의실에서 '2024년 4월 중 인천지역 군수·구청장 협의회'가 열렸다. 민선 8기 인천지역 군수·구청장협의회는 매월 인천 각 군·구를 순회하며, 인천의 건전한 발전을 위해 시·군·구 간 교류·소통·협력을 증진하고 공동의 문제를 협의하는 역할을 하고 있다.

이번 자리에는 김정현 중구청장을 비롯한 인천지역 군수·구청장, 인천시 글로벌정부부시장 등이 참여해 군·구 협의 사항과 지난 협의회에서의 제안된 각종 건의 사항에 대한 시 검토·조치 결과 등을 논의했다.

특히 △영종국제도시 인천 제3의료원 설립 △을왕 마을어항 부지 인천시로 반환 △주정차 위반 과태료 부과처리 기준 통일성 확립 등 총 14개 안건에 대해 의견을 나눴다.

이중 중구에서는 급격한 인구 증가 추세에 맞춰, 종합병원 등 24시간 응급의료 인프라가 전무한 영종·용유지역의 의료안전망 확충을 위해 '인천 제3의료원'을 영종국제도시에 설립해야 함을 강조했다.

출처 : 2024. 4. 9. 기사

01. 아래 빈칸에 들어갈 단어는 무엇일까요?

4월 8일 오후 중구청 서별관 회의실에서 '2024년 4월 중 ()'가 열렸다.

02. 다음 회의가 맡은 역할로 알맞은 것은?

① 인천의 급격한 발전 ② 시·군·구 간 교류·소통·협력 ③ 특정의 문제를 협의 ④ 지역 간 경쟁 유도

03. 다음 회의에서 논의한 안건이 아닌 것은?

① 영종국제도시 인천 제3의료원 설립 ③ 주정차 위반 과태료 부과처리 기준 통일성 확립
② 을왕 마을어항 부지 인천시로 반환 ④ 청사 내 1회용품 자유롭게 사용

2024년 5월호

독자설문조사

참여방법

- ① 설문조사 질문에 답변 적기
- ② 사진 찍어 메일로 전송하기

보내실 곳 icjgevent@naver.com

귀하의 성함, 성별, 거주지, 연령을 표기해주세요.

성함 _____ **성별** (남 / 여)

연령 _____ 세

거주지 _____

<중구 두드림톡>에 대한 설문조사에 응해주세요.
구민들의 다양한 의견들을 기다리겠습니다.

Q1 <중구 두드림톡>가 독자들에게 필요한 정보를 잘 담고 있다고 보십니까?

☐ 매우 그렇다 ☐ 대체로 그렇다 ☐ 보통이다
☐ 대체로 그렇지 않다 ☐ 매우 그렇지 않다

Q2 <중구 두드림톡>에 추가 또는 보강되었으면 하는 내용은 무엇입니까?

☐ 여행 및 맛집 정보 ☐ 학생 대상 교육 정보 ☐ 취업 정보
☐ 재테크 등 경제 정보 ☐ 시민 참여 및 이벤트 ☐ 기타()

Q3 인천중구와 <중구 두드림톡>에 바라는 점을 자유롭게 말씀해 주세요.



인천공항 하늘정원

5 Culture Calendar

※ 일정은 상황에 따라 변경될 수 있습니다.

SUN	MON	TUE	WED	THU	FRI	SAT
 <p>5 어린이날 제2회 영종역사관 '역사그림' 그리기 대회 5. 5.(일) 10:00~15:00 영종진공원 일대 ※ 4. 30.까지 인천중구문화재단 온라인 접수(선착순) ☎ 746-9901</p>	<p>6 대체 휴일 EBS와 함께하는 2024 가족의 달 어린이 축제 5. 5.(일) 10:00~17:00 영종역사관 및 영종진공원 일대 ☎ 070-4123-8950</p>	 <p>7</p>	<p>1 근로자의날</p>	<p>2 서커스 미술 여행 5. 2.(목) 19:00 인천시교육청평생학습관 미추홀 무료 ☎ 899-1517</p>	<p>3</p>	 <p>4 2024년도 송월동 동화마을 어린이 축제 5. 4.(토) 13:00~16:00 송월동 동화마을 일대</p>
			<p>8 어버이날</p>	<p>9</p>	<p>10</p>	 <p>11 2024 자유공원&동인천 고고 축제 5. 11.(토) 12:00~21:00 5. 12.(일) 12:00~17:00 자유공원 및 동인천 삼치거리 일대 ☎ 777-9891</p>
<p>12</p>	<p>13</p>	<p>14</p>	<p>15 부처님 오신 날 스승의날</p>	<p>16</p>	<p>17</p>	 <p>18 파벨 하스 콰르텟 5. 18.(토) 17:00 아트센터인천 콘서트홀 R석 7만원, S석 5만원, A석 3만원 ☎ 453-7700</p>
<p>19</p>	<p>20</p>	<p>21</p>	 <p>22 마티네 콘서트 <신창용의 뮤직 라운지> II 5. 22.(수) 11:00 아트센터인천 콘서트홀 전석 2만 5천원 ☎ 453-7700</p>	<p>23</p>	 <p>24</p>	<p>25</p>
<p>26 일리아쉬코프스키 라흐마니노프 3개의 피아노 협주곡 5. 26.(일) 17:00 아트센터인천 콘서트홀 VIP 11만원, R석 9만원, S석 6만원, A석 4만원 ☎ 02-6292-9375</p>	 <p>27</p>	<p>28</p>	 <p>29 직장인을 위한 <퇴근길 콘서트> I 5. 29.(수) 19:30 아트센터인천 콘서트홀 전석 2만원 ☎ 453-7700</p>	<p>30</p>	<p>31</p>	